

**Auszug  
der Bezirkstabellen und Karten  
aus den  
Innergebietlichen Strukturdaten  
Fürth 2017**

Das vollständige Heft, einschließlich der Tabellen nach 71 Distrikten erhalten Sie in gedruckter Form beim Amt für Stadtforschung und Statistik für Nürnberg und Fürth.

# Innergebietliche Strukturdaten Fürth 2017

**Herausgeber** Stadt Nürnberg  
Amt für Stadtforschung und Statistik  
für Nürnberg und Fürth  
Unschlittplatz 7a  
90403 Nürnberg

**Schutzhinweis** Alle Rechte vorbehalten. Es ist insbesondere nicht gestattet, ohne ausdrückliche Genehmigung des Herausgebers diese Veröffentlichung oder Teile daraus für gewerbliche Zwecke zu übernehmen, zu übersetzen, zu vervielfältigen, auf Mikrofilm/-fiche zu verfilmen oder in elektronische Systeme einzuspeichern.

**Druck** noris inklusion gemeinnützige GmbH  
Werk West/Druckerei  
Dorfäckerstraße 37  
90427 Nürnberg

Umschlaggestaltung:  
Stadtgrafik Nürnberg, Laura Keilwerth

**Auskünfte** Amt für Stadtforschung und Statistik  
für Nürnberg und Fürth  
Nürnberg, Unschlittplatz 7a, Zi. 01  
Telefon: (0911) 231 2843  
Telefax: (0911) 231 7460  
E-Mail: [sta@stadt.nuernberg.de](mailto:sta@stadt.nuernberg.de)  
Internet: <http://www.statistik.fuerth.de>

**Nutzerhinweis** Enthalten Tabellenfelder einen Strich, so entspricht dies einem Zahlenwert von genau Null, während eine ausgedruckte Null mehr als Nichts, aber weniger als die Hälfte der verwendeten Einheit bedeutet. Liegen keine bzw. keine sinnvollen Werte vor oder sind Werte anderweitig nicht zu veröffentlichen, wird dies durch einen Punkt dargestellt.

**Preis** 25,-- EUR

Drucklegung im Dezember 2017



Inhaltsverzeichnis:	Seite
<b>1. Das Raumbezugssystem des Amtes für Stadtforschung und Statistik</b>	
Erläuterungen	5
Karten    Fürth - Stadtteile und Statistische Bezirke	7
Übersichtskarte Statistische Bezirke und Distrikte	nach 8
<b>2. Bevölkerungsbestand und Bevölkerungsbewegungen</b>	
Erläuterungen	9
Karten    Einwohner pro ha	11
Ausländeranteil an der Bevölkerung	12
Anteil der Menschen mit Migrationshintergrund an der Bevölkerung	13
Veränderung der Bevölkerung zum Vorjahr in %	14
Tabellen  Bevölkerungsbestand und Bevölkerungsbewegungen in den Statistischen Bezirken	16
<del>Bevölkerungsbestand und Bevölkerungsbewegungen in den Distrikten</del>	<del>18</del>
<b>3. Bevölkerung mit Hauptwohnung</b>	
Erläuterungen	23
Karten    Ausländer nach Nationalitätengruppen	24
Jugendquotient	25
Seniorenquotient	26
Durchschnittsalter der Bevölkerung	27
Tabellen  Bevölkerung mit Hauptwohnung in den Statistischen Bezirken	30
<del>Bevölkerung mit Hauptwohnung in den Distrikten</del>	<del>32</del>
<b>4. Haushalte</b>	
Erläuterungen	37
Karten    Durchschnittliche Haushaltsgröße	38
Anteil der Einpersonenhaushalte	39
Tabellen  Haushalte in den Statistischen Bezirken	42
<del>Haushalte in den Distrikten</del>	<del>44</del>
<b>5. Wohnungsbestand und Bautätigkeit</b>	
Erläuterungen	47
Karten    Wohnungsbestand nach Baualtersgruppen	51
Fertiggestellte Wohnungen – nach Räumen	52
Fertiggestellte Wohn- und Nutzfläche	53
Tabellen  Wohnungs- und Gebäudebestand in den Statistischen Bezirken	56
Bautätigkeit in den Statistischen Bezirken	58
<b>5. Kraftfahrzeugbestand und Erstzulassungen</b>	
Erläuterungen	61
Karten    PKW je Einwohner	62
Anteil der PKW-Erstzulassungen	63
Tabellen  Kraftfahrzeugbestand und Erstzulassungen in den Statistischen Bezirken	66
<del>Kraftfahrzeugbestand und Erstzulassungen in den Distrikten</del>	<del>68</del>

**6. Erwerbsbeteiligung der Bevölkerung, Arbeitsmarkt**

Erläuterungen	71
Karten	
Anteil der sozialversicherungspflichtig Beschäftigten an der erwerbsfähigen Bevölkerung (15 bis 65)	73
Veränderung der Zahl der Arbeitslosen zum Vorjahr	74
Anteil der Arbeitslosen an der erwerbsfähigen Bevölkerung (15 bis 65)	75
Anteil der Bedarfsgemeinschaften mit Kindern an allen Haushalten mit Kindern	76
Tabellen	
Erwerbsbeteiligung der Bevölkerung, Arbeitsmarkt in den Statistischen Bezirken	78
<del>    Erwerbsbeteiligung der Bevölkerung, Arbeitsmarkt in den Distrikten</del>	<del>80</del>

# 1. Das Raumbezugssystem des Amtes für Stadtforschung und Statistik

## Raumbezugssystem und raumbezogene Daten

Im Raumbezugssystem des Statistischen Amtes werden Raumbezugsdaten und Sachinformationen in verschiedener Form miteinander verknüpft, u.a. zur Visualisierung der Daten in Form von Karten.

**Raumbezugsdaten** sind Schlüsselsysteme und Geometriedaten mit Koordinaten. Die Schlüsselsysteme (Straßenschlüssel, Adressen, Schulsprengelnummern, Standortnummern etc.) werden für eindeutige Zuordnungen benötigt, z.B. die eindeutige Zuordnung aller Grundschüler der Stadt zu ihrem Schulsprengel. Die Geometriedaten sind für raumbezogene Berechnungen (z.B. Einzugsbereiche) und zur graphischen Visualisierung (Karten) erforderlich.

Raumbezugsdaten und ihre vielfältigen Beziehungen und Verknüpfungen werden im **Raumbezugssystem** geführt. Raumbezogene Statistik in einer großen Kommune benötigt ein mehrstufiges hierarchisches System von Gebietseinteilungen. Die sehr kleinen Einheiten der feinsten Gliederungsebene werden zu größeren Einheiten einer gröberen Gebietseinteilung zusammengefasst (Mosaiksystem). Die Einheiten der feinsten Gliederungsebene dienen vor allem der systematischen Erfassung und Speicherung kleinräumiger Daten: Adressen eines Straßenabschnitts werden über Hausnummernbereiche zu Blockseiten zusammengefasst, in der Regel getrennt nach ungeraden und geraden Hausnummern. Jede Blockseite gehört zu einem Block. Von den mehrstufigen hierarchischen Gebietsgliederungen ist die Blockeinteilung

die feinste Flächeneinteilung. Die Blockgliederung des Stadtgebietes ist flächendeckend. Die 898 Blöcke werden aggregiert zu 71 Distrikten, 18 Statistischen Bezirken und 3 Statistischen Stadtteilen.

Jede Blockseite hat eine 8stellige Schlüsselnummer, die die Nummern der übergeordneten Gebietseinheiten enthält:

- Stellen 1-2: Statistischer Bezirk
- Stellen 1-3: Distrikt
- Stellen 1-6: Block

Die Einteilung des Fürther Stadtgebietes in Statistische Stadtteile, Bezirke, Distrikte und Blöcke wurde am 30.08.1971 durch das Stadtratsdirektorium beschlossen, zuletzt geändert durch Stadtratsbeschluss vom 20.03.2013. Diese **Kleinräumige Gliederung** mit der exakten Festlegung ihrer Grenzen durch digitalisierte Linien wird vom Statistischen Amt im Raumbezugssystem geführt (vgl. die Karten auf S. 7).

Nach Blockseiten oder Blöcken gespeicherte Daten können für alle Gebiete einer innergebietlichen Gebietseinteilung des Stadtgebietes ausgewertet werden, die nach dem Mosaiksystem aus ganzen Blöcken oder zumindest ganzen Blockseiten bestehen.

Dieses Heft enthält Strukturdaten mit thematischen Karten für die 71 Distrikte und 18 Statistischen Bezirke.

Das Statistische Amt bietet Informationen zum Raumbezug und kleinräumige Zahlen auch im Internet an ([www.statistik.fuerth.de](http://www.statistik.fuerth.de)).

Außerdem erhalten Sie beim Amt für Stadtforschung und Statistik für Nürnberg und Fürth Straßenverzeichnisse mit Gebietszugehörigkeiten, wie etwa Postleitzahlgebieten.

## Flächen der Distrikte und der Statistischen Bezirke

Das Raumbezugssystem enthält das Schlüsselsystem der Kleinräumigen Gliederung zusammen mit dem Raumbezugsnetz, in dem u.a. auch die Blockgrenzen mit ihren Koordinaten gespeichert sind. Die Blockgrenzen verlaufen in der Mitte der begrenzenden Straßen, Bahnlinien, Flüsse, etc. Eine Straße gehört also je zur Hälfte zu den sie begrenzenden Blöcken. Durch die Verwendung der Straßenachsen etc. sind die Blockgrenzen - und damit auch die Distrikt- und Bezirksgrenzen - eindeutig und natürlich vorgegeben.

Flächen der Distrikte und Statistischen Bezirke werden wie folgt berechnet:

1. Die in den Tabellen enthaltenen Flächengrößen der Distrikte und Statistischen Bezirke sind die Summen der Blockflächen, die innerhalb der im Raumbezugsnetz gespeicherten Blockgrenzen liegen. Die Genauigkeit der im Raumbezugsnetz digitalisierten Grenzen beträgt etwa 5 m; daraus ergibt sich die Genauigkeit für die Berechnung der Flächeninhalte.
2. Die im Raumbezugssystem berechnete Gesamtfläche für das Fürther Stadtgebiet ergibt sich aus der automatischen

Flächenberechnung nach der im Raumbezugsnetz digitalisierten Stadtgrenze und beträgt 6.336,93 ha zum 31.12.2017.

Das Staatliche Vermessungsamt ermittelt die Gesamtfläche aus der Summe der zu Fürth gehörenden Flurstücksflächen. Nach einer Eingemeindung wird die neue Gesamtfläche der Stadt dort erst nach Änderung entsprechender Grundbucheinträge angepasst. Hierdurch kann es zu Abweichungen zu der über das Raumbezugssystem ermittelten Gesamtfläche kommen.

## Fürth - Stadtteile und Statistische Bezirke



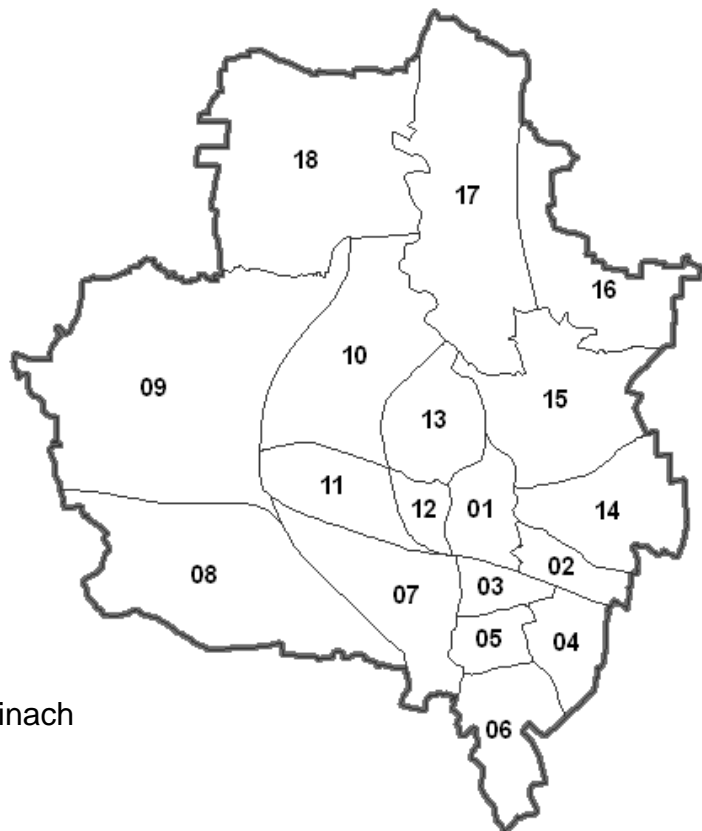
### Stadtteile Fürth

die Stadtteile – auch Stadtbezirke genannt - ergeben sich dabei aus den Statistischen Bezirken:

- 1 Nord-Ost: 14, 15, 16, 17, 18
- 2 Süd: 01, 02, 03, 04, 05, 06
- 3 West: 07, 08, 09, 10, 11, 12, 13

### Statistische Bezirke Fürth

- 01 Altstadt, Innenstadt
- 02 Stadtpark, Stadtgrenze
- 03 Nördliche Südstadt
- 04 Südstadt Industriegebiet
- 05 Südliche Südstadt
- 06 Südstadt Weikershof
- 07 Dambach, Unterfürberg
- 08 Oberfürberg, Eschenau
- 09 Atzenhof, Burgfarrnbach
- 10 Unterfarrnbach
- 11 Hardhöhe
- 12 Scherbsgraben, Billiganlage
- 13 Schwand, Eigenes Heim
- 14 Poppenreuth, Espan
- 15 Ronhof, Kronach
- 16 Sack, Braunsbach, Bislohe, Steinach
- 17 Stadeln, Herboldshof, Mannhof
- 18 Vach, Flexdorf, Ritzmannshof







## 2. Bevölkerungsbestand und Bevölkerungsbewegungen

### Bevölkerungsstatistik aus dem Melderegister

Auf Basis der Statistikabzüge aus dem Melderegister können Auswertungen zum Bevölkerungsbestand und zu den Bevölkerungsbewegungen in kleinräumiger Gliederung erstellt werden. Umfassendste Größe ist dabei die wohnberechtigte Bevölkerung, zu der alle Personen gehören, die in Fürth mit Hauptwohnung und/oder Nebenwohnung gemeldet sind. Zur Bevölkerung mit Hauptwohnung zählen alle Personen, die in Fürth mit ihrer alleinigen Wohnung oder ihrer Hauptwohnung gemeldet sind. Hauptwohnung ist die vorwiegend benutzte Wohnung des Einwohners. Nebenwohnung ist jede weitere Wohnung des Einwohners in der gleichen oder einer anderen Gemeinde. Personen, die in Fürth mehrere Wohnungen haben, werden allerdings nur einmal gezählt.

### Amtliche Einwohnerzahl

Während die Bevölkerungszahlen in kleinräumiger Gliederung innerhalb des Gemeindegebiets von der jeweiligen Kommune selbst ermittelt werden, ermitteln die Statistischen Landesämter für jede Gemeinde nach dem Bevölkerungsstatistikgesetz die „Bevölkerung am Ort der Hauptwohnung“. (vgl.: Gesetz über die Statistik der Bevölkerungsbewegung und die Fortschreibung des Bevölkerungsstandes in der Fassung der Bekanntmachung vom 14. März 1980). Aufgrund der Ergebnisse einer Volkszählung bzw. eines Zensus wird unter Berücksichtigung der Zuzüge, der Fortzüge und der Änderungen der Hauptwohnung sowie der Geburten und Sterbefälle die

Bevölkerung der Gemeinden (am Ort der Hauptwohnung) fortgeschrieben. Am 31.12.2016 waren 129 608 Personen in Fürth gemeldet, davon 128 204 mit Hauptwohnung und 1 404 mit Nebenwohnung. Die für Fürth berechnete Einwohnerzahl des Bayerischen Landesamtes ist deutlich niedriger als die Melderegisterauszählung.

Die Verwendung der unterschiedlichen Einwohnerzahlen hängt von Rechtsvorschriften bzw. von den jeweiligen stadtentwicklungspolitischen Planungszielen ab. Die vom Statistischen Landesamt festgestellte (amtliche) Bevölkerungszahl ist in vielen Gesetzen zur Verwendung zwingend vorgeschrieben. So dient sie z.B. als Bemessungsgrundlage für den kommunalen Finanzausgleich und wird als Richtgröße für die Einteilung der Bundestagswahlkreise verwendet. Auch die Zahl der für ein Bürgerbegehren erforderlichen Unterschriften hängt von der amtlichen Einwohnerzahl der jeweiligen Gemeinde ab. Da die amtliche Einwohnerzahl nur für die Gesamtstadt zur Verfügung steht, muss bei kleinräumigen Analysen auf das Einwohnermelderegister zurückgegriffen werden. Wenn es um Aufgaben der Stadtplanung geht, wie z.B. die Nutzung von bzw. die Nachfrage nach Wohnraum oder Verkehrsinfrastruktur, wird meist die Wohnberechtigte Bevölkerung verwendet. Bei der Planung von Kindergärten, Schulen oder ähnlichen Infrastruktureinrichtungen wird meist die Bevölkerung mit Hauptwohnung bevorzugt.

### Menschen mit Migrationshintergrund

Zu den Menschen mit Migrationshintergrund zählen nach der Definition des Statistischen Bundesamtes „alle nach 1949 auf das heutige Gebiet der Bundesrepublik Deutschland Zugewanderten, sowie alle in Deutschland geborenen Ausländer und alle in Deutschland als Deutsche Geborene mit zumindest einem zugewanderten oder als Ausländer in Deutschland geborenen Elternteil“. Einen Migrationshintergrund haben nach dieser Definition grundsätzlich alle aus dem heutigen Ausland Zugewanderten sowie deren Nachkommen in erster Generation und zwar unabhängig davon, welche Staatsangehörigkeit sie besitzen, ebenso alle Ausländer unabhängig davon, wo sie geboren sind. Aber auch in Deutschland geborene Deutsche können einen Migrationshintergrund haben, sei es als Kinder von Aussiedlern, Spätaussiedlern oder Eingebürgerten oder als „ius-soli“-Kinder ausländischer Eltern.

Die Zahl der Menschen mit Migrationshintergrund in Fürth wird mit einem Statistischen Verfahren (MigraPro) durch Kombination der im Melderegister gespeicherten Merkmale über die Staatsangehörigkeit(en), den Geburtsort sowie das Jahr und das Herkunftsland des Zuzugs ermittelt. Kindern unter 18 Jahren ohne eigenen Migrationshintergrund wird der Migrationshintergrund der Eltern zugeordnet. Eine detaillierte Beschreibung von MigraPro sowie detaillierte Ergebnisse für die Statistischen Bezirke ab dem Jahre 2008 können der Sonderveröffentlichung „Menschen mit Migrationshintergrund in Fürth“ entnommen werden.

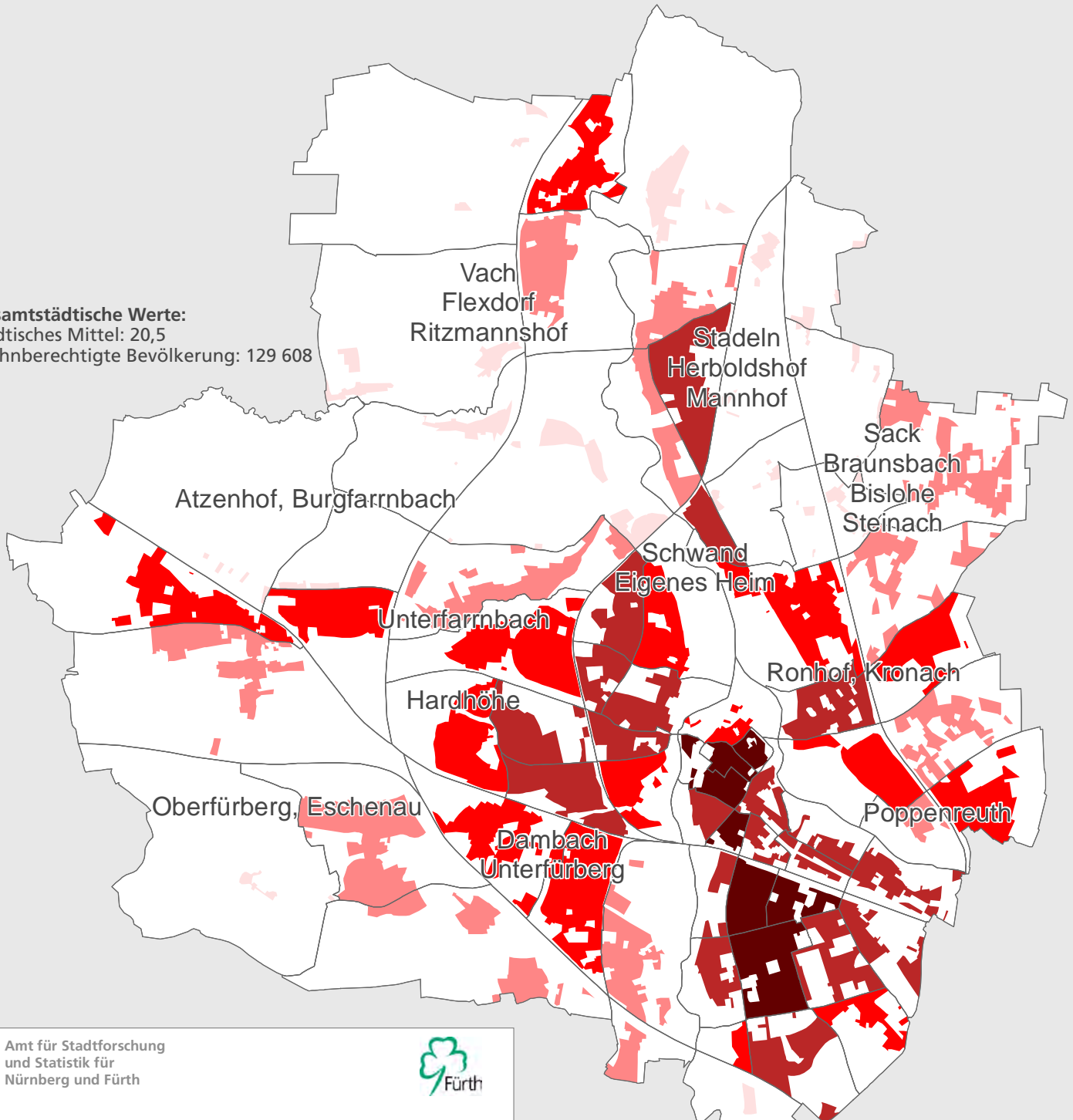
Zu den einzelnen Spalten der folgenden Tabelle ist anzumerken:

Spalte	Spaltentitel	Bemerkungen
1	Fläche in ha	Die Flächen der einzelnen Bezirke und Distrikte wurde aus dem Raumbezugssystem der Stadt Fürth ermittelt.
2	Wohnberechtigte Bevölkerung	Zahl der Personen, die zum 31.12.2016 in Fürth mit Haupt- oder Nebenwohnung gemeldet waren. Bei Personen mit mehreren Wohnungen in Fürth erfolgt die räumliche Zuordnung zu dem Distrikt/Bezirk, in dem sich die Hauptwohnung befindet. Bei Personen mit mehreren Nebenwohnungen erfolgt die räumliche Zuordnung zu dem Distrikt/Bezirk, in dem sich die zuletzt bezogene Wohnung befindet. Vollständige Merkmalsberechnungen für den Distrikt/Bezirk nur wenn hier $\geq 30$ Personen.
3	Bevölkerung mit Nebenwohnung	Zahl der Personen mit Nebenwohnung im Bezirk/Distrikt
4	Bevölkerung mit Hauptwohnung	Zahl der Personen mit Hauptwohnung im Bezirk/Distrikt
5	Ausländer	Personen ohne deutsche Staatsangehörigkeit
6	Ausländer in %	Spalte 5 : Spalte 4 x 100
7	Menschen mit Migrationshintergrund	Ausländer und Deutsche mit familiärem Migrationshintergrund nach Ableitung mit MigraPro (vgl. Erläuterung)
8	Menschen mit Migrationshintergrund in %	Spalte 7 : Spalte 4 x 100
9-12	Veränderung zum Vorjahr Insgesamt	Die Bevölkerungsveränderung gegenüber dem Bestand am 31.12.2015 jeweils für Insgesamt, Deutsche, Ausländer und Menschen mit Migrationshintergrund
13	Geburten	Zahl der Geburten der mit Hauptwohnung im jeweiligen Bezirk/Distrikt lebenden Mütter.
14	Sterbefälle	Zahl der Sterbefälle der bis dahin mit Hauptwohnung im jeweiligen Bezirk/Distrikt lebenden Personen.
15	Geburtenüberschuss	Geburten abzüglich Sterbefälle
16-18	Zuzüge	Zahl der Personen, die im Bezirk/Distrikt eine neue Hauptwohnung genommen haben oder die eine im Bezirk/Distrikt bestehende Nebenwohnung zur Hauptwohnung erklärten (einschl. innerstädtischer Umzüge im jeweiligen Distrikt/Bezirk) jeweils für Insgesamt, Deutsche und Ausländer.
19-21	Wegzüge	Zahl der Personen, die im Bezirk/Distrikt ihre Hauptwohnung aufgegeben haben oder ihre bestehende Hauptwohnung zur Nebenwohnung erklärten (einschl. innerstädtischer Umzüge) jeweils für Insgesamt, Deutsche und Ausländer.
22-24	Wanderungsgewinn/-verlust	Zuzüge abzüglich Fortzüge (einschl. innerstädtischer Umzüge im jeweiligen Distrikt/Bezirk) jeweils für Insgesamt, Deutsche und Ausländer
25	Wanderungsgewinn/-verlust gegenüber anderen Bezirken/Distrikten	In dieser Spalte werden ausschließlich die innerstädtischen Umzüge saldiert, d.h. Zuzüge aus anderen Bezirken/Distrikten der Stadt Fürth abzüglich der Fortzüge in andere Bezirke/Distrikte der Stadt Fürth
26	Wanderungsgewinn/-verlust über die Stadtgrenze	In dieser Spalte werden ausschließlich Zuzüge und Fortzüge über die Stadtgrenze saldiert, d.h. Zuzüge nach Fürth abzüglich Fortzüge aus Fürth.

# Stadt Fürth

## Einwohner pro ha 2016

Gesamtstädtische Werte:  
städtisches Mittel: 20,5  
Wohnberechtigte Bevölkerung: 129 608



Amt für Stadtforschung  
und Statistik für  
Nürnberg und Fürth



### Legende

Distrikt

### Einwohner pro Hektar \*

- bis unter 5
- 5 bis unter 15
- 15 bis unter 40
- 40 bis unter 120
- 120 und mehr

\* Darstellung der bewohnten Fläche



0 1 2km

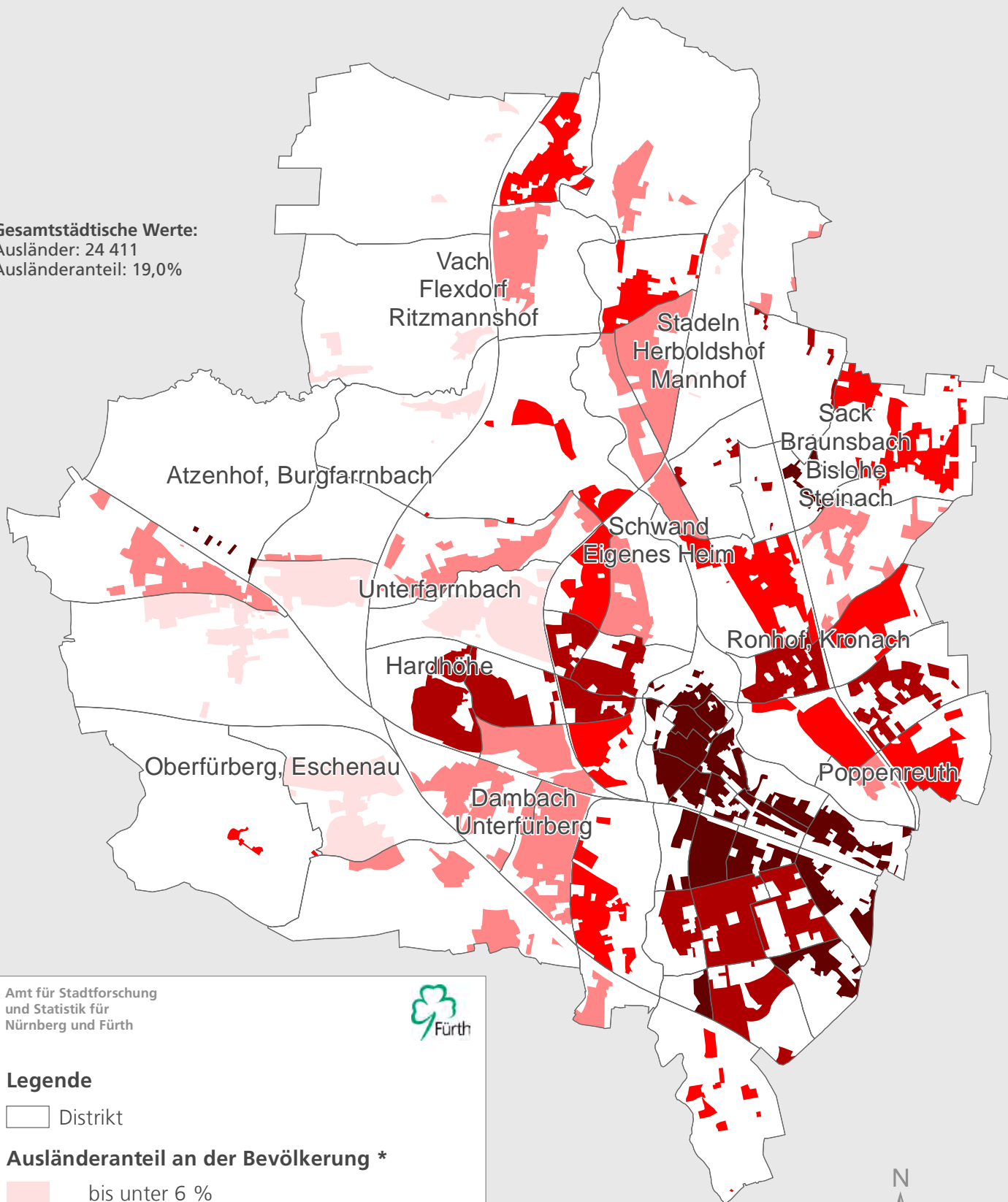
Raumbezugssystem 2017 (Amt für Stadtforschung und Statistik)  
Einwohnermelderegister 31.12.2016

# Stadt Fürth

## Ausländeranteil

### 2016

**Gesamtstädtische Werte:**  
 Ausländer: 24 411  
 Ausländeranteil: 19,0%








Amt für Stadtforschung  
 und Statistik für  
 Nürnberg und Fürth



#### Legende

 Distrikt

#### Ausländeranteil an der Bevölkerung \*

-  bis unter 6 %
-  6 bis unter 10 %
-  10 bis unter 15 %
-  15 bis unter 25 %
-  25 % und mehr

\* Darstellung der bewohnten Fläche



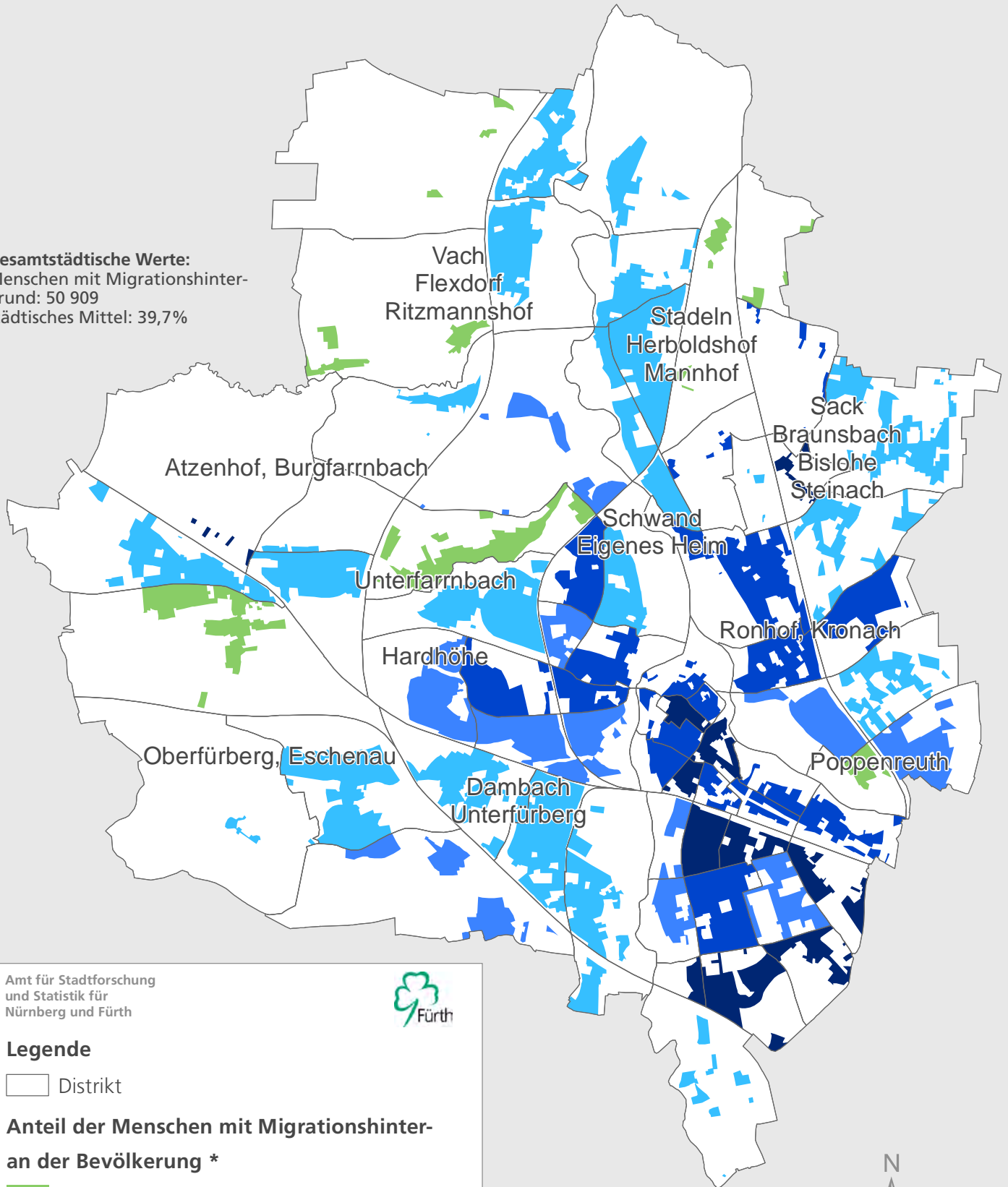
0 1 2km

Raumbezugssystem 2017 (Amt für Stadtforschung und Statistik)  
 Einwohnermelderegister 31.12.2016

# Stadt Fürth

## Migrationshintergrund 2016

**Gesamtstädtische Werte:**  
Menschen mit Migrationshinter-  
grund: 50 909  
städtisches Mittel: 39,7%



Amt für Stadtforschung  
und Statistik für  
Nürnberg und Fürth



### Legende

□ Distrikt

### Anteil der Menschen mit Migrationshinter- an der Bevölkerung \*

- bis unter 20 %
- 20 bis unter 30 %
- 30 bis unter 40 %
- 40 bis unter 50 %
- 50 % und mehr

\* Darstellung der bewohnten Fläche



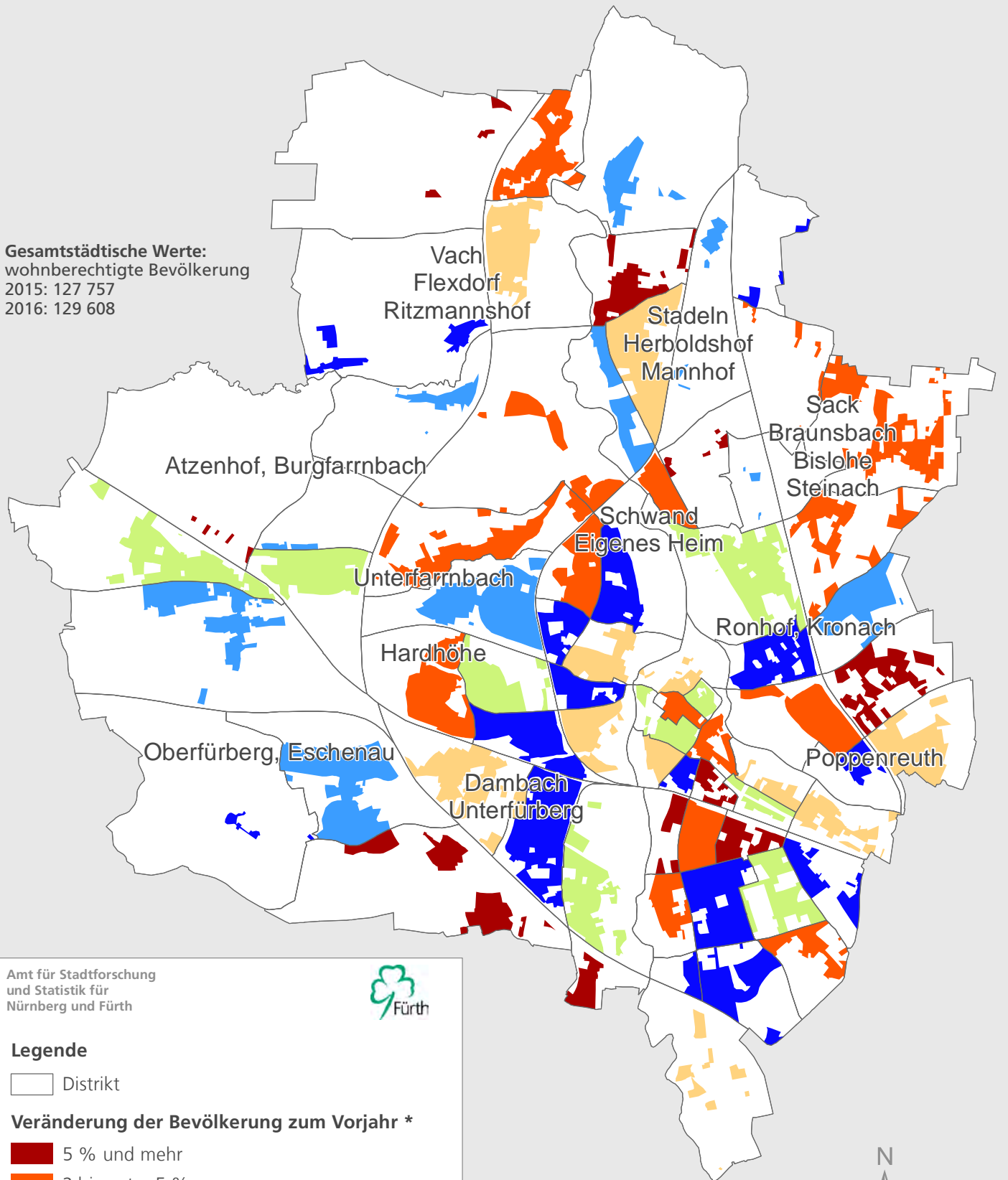
0 1 2km

Raumbezugssystem 2017 (Amt für Stadtforschung und Statistik)  
Einwohnermelderegister 31.12.2016

# Stadt Fürth

## Veränderung der Bevölkerung zum Vorjahr 2016

**Gesamtstädtische Werte:**  
wohnberechtigte Bevölkerung  
2015: 127 757  
2016: 129 608



Amt für Stadtforschung  
und Statistik für  
Nürnberg und Fürth



### Legende

□ Distrikt

### Veränderung der Bevölkerung zum Vorjahr \*

■ 5 % und mehr	Bevölkerungszunahme
■ 2 bis unter 5 %	
■ 1 bis unter 2 %	
■ bis unter 1 %	Bevölkerungsabnahme
■ bis unter 1 %	
■ 1 % und mehr	

\* Darstellung der bewohnten Fläche



0 1 2km

Raumbezugssystem 2017 (Amt für Stadtforschung und Statistik)  
Einwohnermelderegister 31.12.2016

Bevölkerungsbestand und Bevölkerungsbewegungen  
in den Statistischen Bezirken **S. 16**

Bevölkerungsbestand und Bevölkerungsbewegungen in den Distrikten **S. 18**



## Bevölkerungsbestand und Bevölkerungsbewegungen in den Statistischen Bezirken

Bezirk	Fläche in ha	Wohnbe- rechtigte Bevölkerung am 31.12.2016	Bevöl- kerung mit Neben- wohnung	Bevölkerung mit Hauptwohnung				Veränderung zum Vorjahr (Anzahl)				
				insge- samt	Ausländer		Menschen mit Migrations- hintergrund		insge- samt	Deutsche	Ausländer	Menschen mit Migrationshin- tergrund (Deutsche u. Ausländer)
					Zahl	%	Zahl	%				
1	2	3	4	5	6	7	8	9	10	11	12	
01	142,35	13 912	157	13 755	4 818	35,0	7 117	51,7	180	- 12	192	179
02	97,77	7 643	185	7 458	2 025	27,2	3 257	43,7	106	- 13	119	132
03	76,62	11 091	166	10 925	3 901	35,7	5 928	54,3	598	121	477	510
04	143,04	8 680	89	8 591	2 518	29,3	4 388	51,1	- 20	- 26	6	23
05	89,07	9 933	92	9 841	1 940	19,7	4 579	46,5	- 31	- 117	86	63
06	223,89	3 278	22	3 256	612	18,8	1 732	53,2	- 60	- 70	10	- 3
07	331,49	5 205	49	5 156	430	8,3	1 333	25,9	65	22	43	66
08	668,08	4 319	43	4 276	329	7,7	1 193	27,9	154	106	48	101
09	1 077,87	8 286	57	8 229	544	6,6	1 853	22,5	9	- 21	30	62
10	474,15	5 699	50	5 649	408	7,2	1 517	26,9	71	27	44	42
11	201,50	8 609	64	8 545	1 289	15,1	3 524	41,2	61	- 50	111	153
12	67,90	3 300	27	3 273	569	17,4	1 212	37,0	- 14	- 40	26	28
13	211,07	8 134	65	8 069	1 071	13,3	3 020	37,4	45	- 3	48	86
14	290,48	6 158	71	6 087	766	12,6	1 846	30,3	152	11	141	168
15	416,79	11 570	152	11 418	1 906	16,7	4 787	41,9	174	- 153	327	294
16	339,72	2 493	22	2 471	295	11,9	730	29,5	49	10	39	62
17	704,80	7 201	62	7 139	636	8,9	1 967	27,6	185	107	78	140
18	780,35	4 096	31	4 065	354	8,7	926	22,8	75	59	16	40
Insg.	6 336,93	129 608	1 404	128 204	24 411	19,0	50 909	39,7	1 799	- 42	1 841	2 146

Bevölkerungsbewegungen 2016														Bezirk
Geburten	Sterbefälle	Geburtenüberschuss	Zuzüge			Wegzüge			Wanderungsgewinn/-verlust					
			insgesamt	Deutsche	Ausländer	insgesamt	Deutsche	Ausländer	insgesamt	Deutsche	Ausländer	gegenüber anderen Bezirken	über die Stadtgrenze	
13	14	15	16	17	18	19	20	21	22	23	24	25	26	
173	143	30	2 666	1 254	1 412	2 490	1 225	1 265	176	29	147	- 100	276	01
90	57	33	1 359	742	617	1 245	749	496	114	- 7	121	- 77	191	02
172	81	91	2 494	1 042	1 452	1 958	928	1 030	536	114	422	64	472	03
130	105	25	1 594	683	911	1 620	695	925	- 26	- 12	- 14	- 124	98	04
114	87	27	1 211	735	476	1 235	864	371	- 24	- 129	105	- 120	96	05
26	10	16	296	116	180	366	188	178	- 70	- 72	2	- 59	- 11	06
45	50	- 5	549	404	145	465	366	99	84	38	46	16	68	07
34	16	18	461	376	85	312	270	42	149	106	43	68	81	08
78	158	- 80	727	598	129	619	524	95	108	74	34	62	46	09
61	42	19	562	422	140	505	417	88	57	5	52	19	38	10
74	98	- 24	784	505	279	685	525	160	99	- 20	119	53	46	11
24	63	- 39	387	249	138	363	254	109	24	- 5	29	30	- 6	12
65	93	- 28	780	543	237	686	518	168	94	25	69	21	73	13
69	48	21	807	468	339	683	465	218	124	3	121	37	87	14
95	92	3	1 628	710	918	1 412	834	578	216	- 124	340	14	202	15
25	23	2	299	151	148	253	145	108	46	6	40	30	16	16
76	56	20	633	473	160	459	380	79	174	93	81	36	138	17
35	35	-	422	294	128	334	218	116	88	76	12	24	64	18
1 386	1 257	129	17 699	9 774	7 925	15 697	9 565	6 132	2 002	209	1 793	0	2 002	Insg.



### 3. Bevölkerung mit Hauptwohnung

Erläuterungen zum Begriff der Bevölkerung mit Hauptwohnung vgl. Kapitel 2.

Zu den einzelnen Spalten der folgenden Tabelle ist anzumerken:

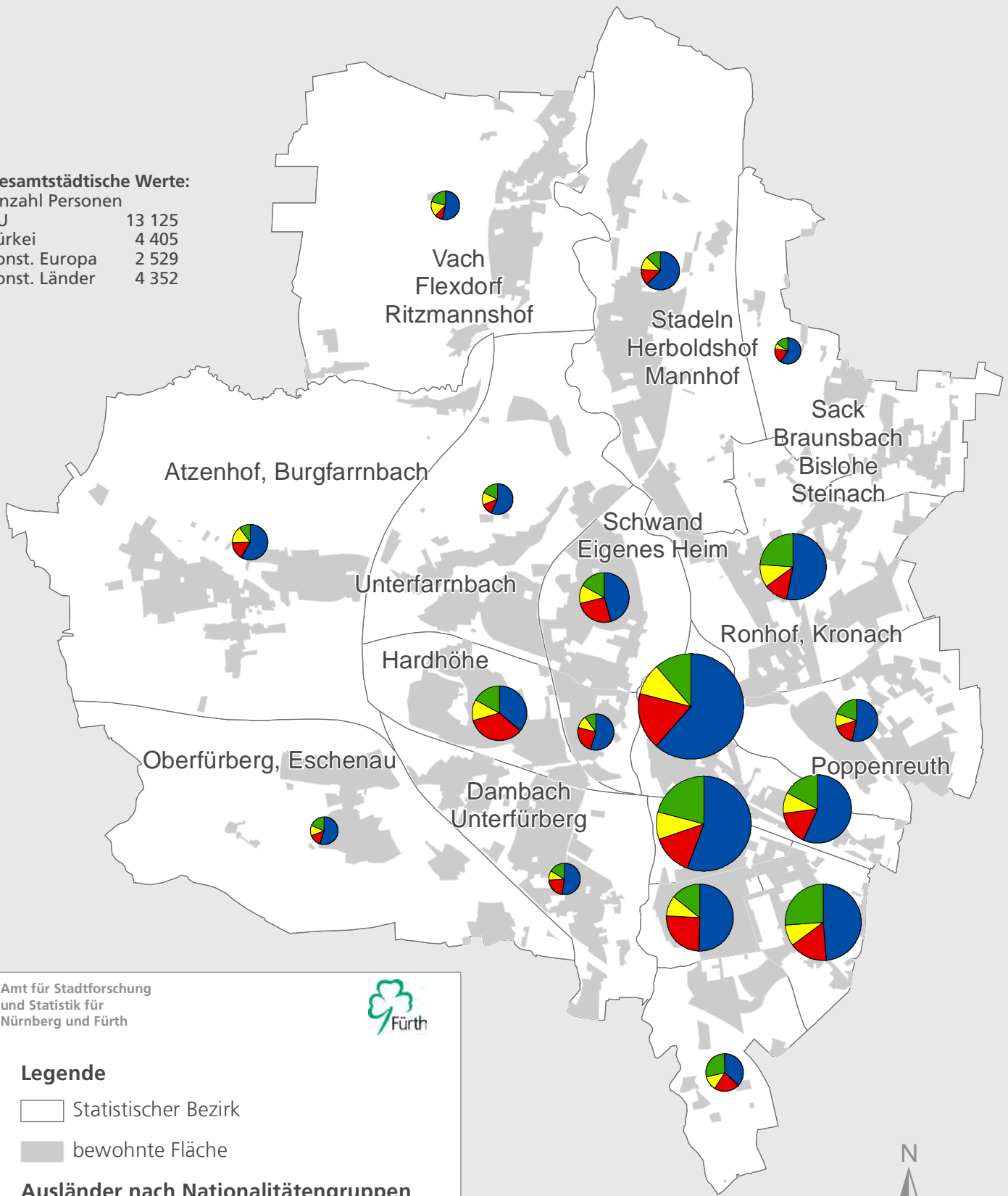
Spalte	Spaltentitel	Bemerkungen
1	Bevölkerung mit Hauptwohnung am 31.12.2016	Zahl der Personen, die am angegebenen Stichtag mit Hauptwohnung im Bezirk/Distrikt gemeldet waren. Vollständige Merkmalsberechnungen für den Distrikt/Bezirk nur wenn hier $\geq 30$ Personen.
2 – 10	im Alter von ... bis unter ... Jahren	Zum 31.12.2016 wurde das Alter der Personen ermittelt und die Werte für die in den Spalten genannten Altersgruppen errechnet.
11	Durchschnittsalter	Summe der durchschnittlichen Altersjahre der Personen je Statist. Bezirk bzw. Distrikt : Personenzahl
12 – 13	Männer/Frauen	Zahl der Personen mit dem jeweiligen Geschlecht
14 – 16	nach der Religionszugehörigkeit	Zahl der Personen mit der jeweiligen Religionszugehörigkeit
17 – 21	Ausländische Bevölkerung nach der Staatsangehörigkeit	Zur ausländischen Bevölkerung Insgesamt zählen alle Personen, die nicht die deutsche Staatsangehörigkeit haben. Vollständige Angabe der Staatsangehörigkeit/-sgruppe nur wenn hier insgesamt $\geq 30$ Personen.  Neben der Bundesrepublik Deutschland gehören zu den EU-Ländern (EU-Erweiterung am 1. Mai 2004, am 1. Januar 2007 und am 1. Juli 2013): Belgien, Bulgarien, Dänemark, Estland, Finnland, Frankreich, Griechenland, Großbritannien und Nordirland, Irland, Italien, Kroatien, Lettland, Litauen, Luxemburg, Malta, Niederlande, Österreich, Polen, Portugal, Rumänien, Slowakische Republik, Slowenien, Schweden, Spanien, Tschechien, Ungarn und Zypern.

# Stadt Fürth

## Ausländer nach Nationalitätengruppen 2016

**Gesamtstädtische Werte:**

Anzahl Personen	
EU	13 125
Türkei	4 405
Sonst. Europa	2 529
Sonst. Länder	4 352



Amt für Stadtforschung  
und Statistik für  
Nürnberg und Fürth

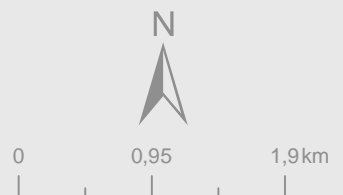


### Legende

- Statistischer Bezirk
- bewohnte Fläche

### Ausländer nach Nationalitätengruppen

- EU
- Türkei
- Sonstiges Europa
- Sonstige Länder

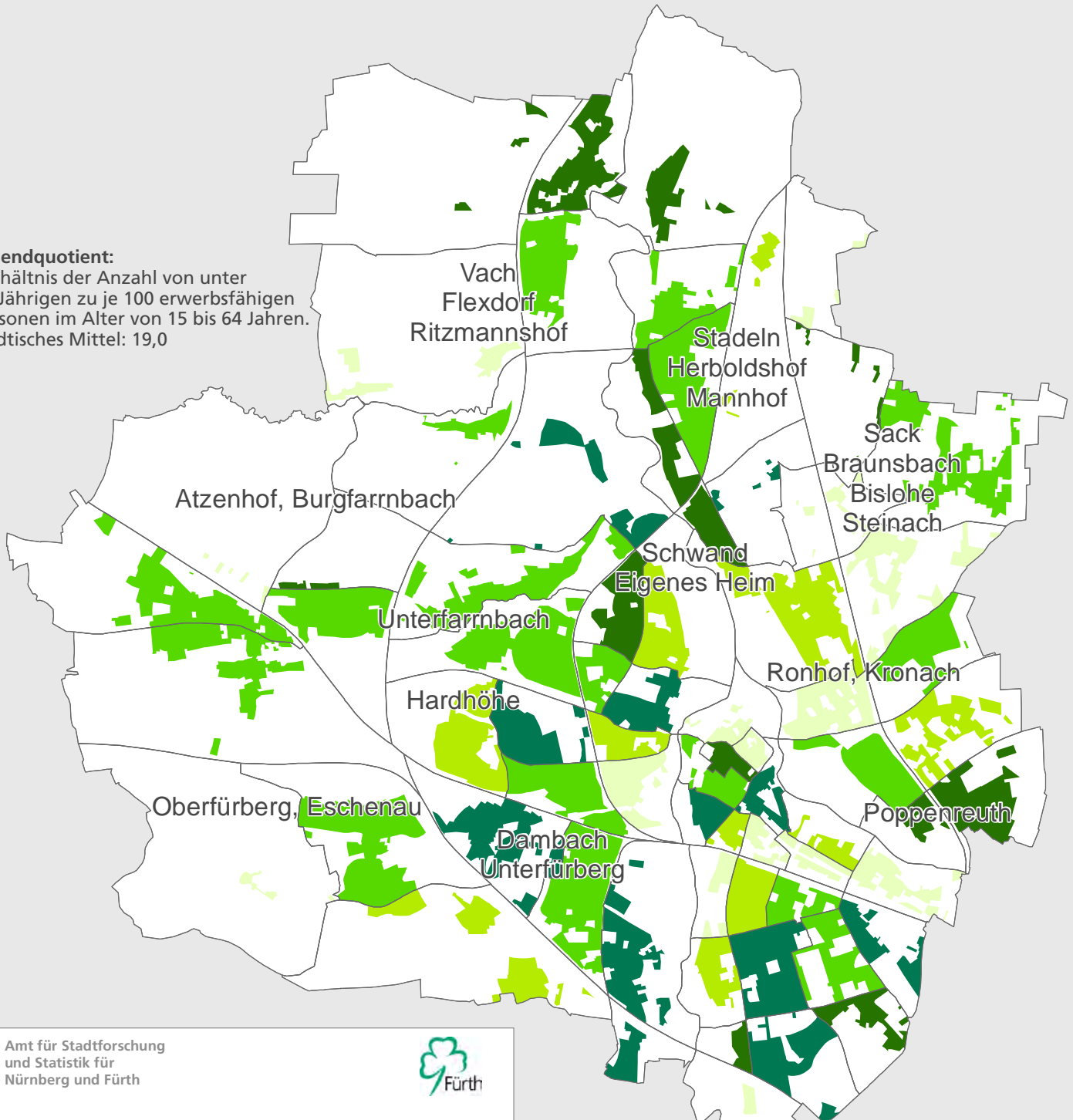


Raumbezugssystem 2017 (Amt für Stadtforschung und Statistik)  
Einwohnermelderegister 31.12.2016

# Stadt Fürth

## Jugendquotient 2016

**Jugendquotient:**  
Verhältnis der Anzahl von unter  
15-Jährigen zu je 100 erwerbsfähigen  
Personen im Alter von 15 bis 64 Jahren.  
städtisches Mittel: 19,0



Amt für Stadtforschung  
und Statistik für  
Nürnberg und Fürth



### Legende

Distrikt

### Jugendquotient \*

- bis unter 16
- 16 bis unter 18
- 18 bis unter 20
- 20 bis unter 22
- 22 und mehr

\* Darstellung der bewohnten Fläche



0 1 2km

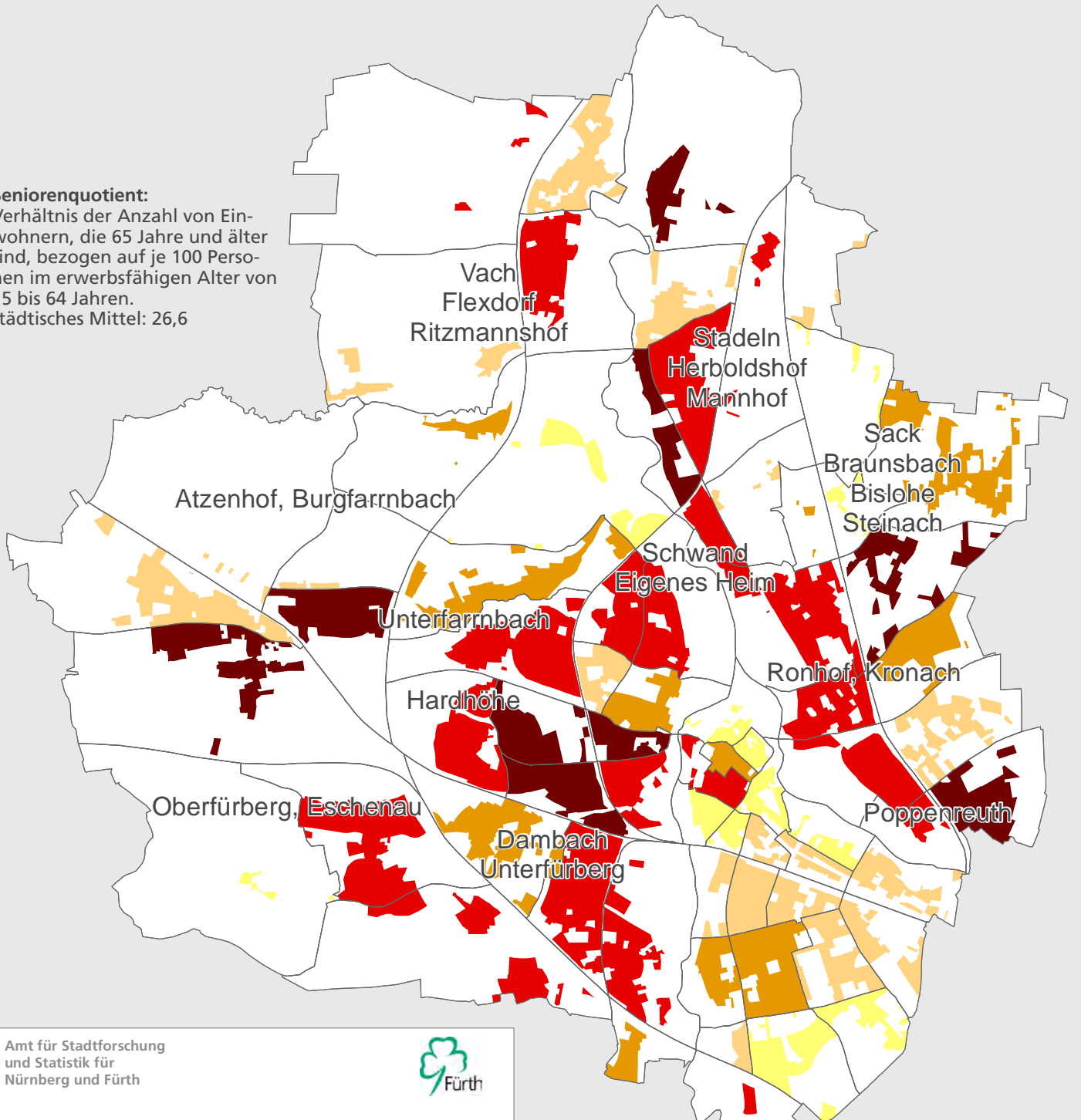
Raumbezugssystem 2017 (Amt für Stadtforschung und Statistik)  
Einwohnermelderegister 31.12.2016

# Stadt Fürth

## Seniorenquotient 2016

### Seniorenquotient:

Verhältnis der Anzahl von Einwohnern, die 65 Jahre und älter sind, bezogen auf je 100 Personen im erwerbsfähigen Alter von 15 bis 64 Jahren.  
städtisches Mittel: 26,6



Amt für Stadtforschung  
und Statistik für  
Nürnberg und Fürth



### Legende

Distrikt

### Seniorenquotient \*

- bis unter 15
- 15 bis unter 25
- 25 bis unter 30
- 30 bis unter 40
- 40 und mehr

\* Darstellung der bewohnten Fläche



0 1 2km

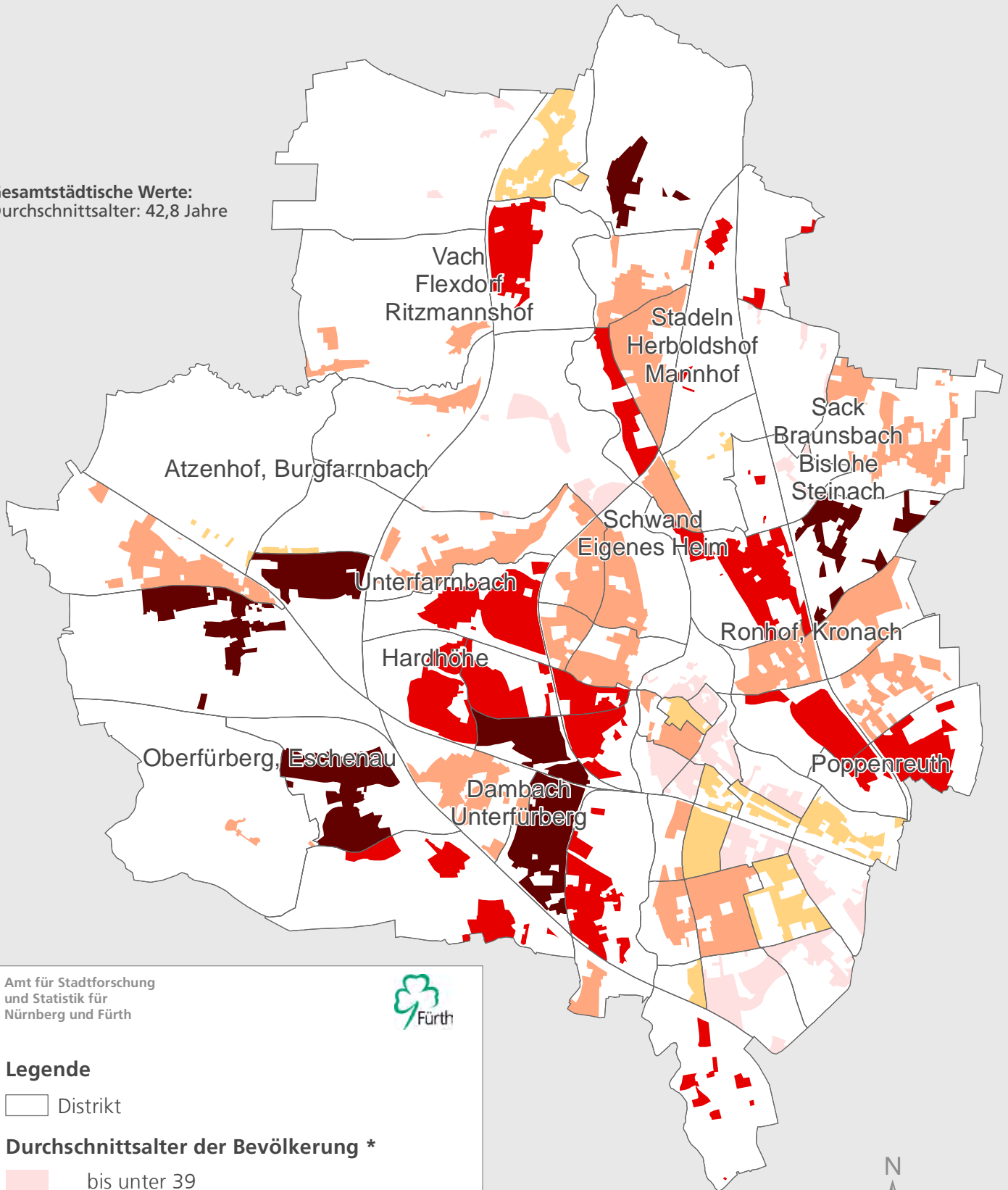
Raumbezugssystem 2017 (Amt für Stadtforschung und Statistik)  
Einwohnermelderegister 31.12.2016

# Stadt Fürth

## Durchschnittsalter

### 2016

Gesamtstädtische Werte:  
Durchschnittsalter: 42,8 Jahre



Amt für Stadtforschung  
und Statistik für  
Nürnberg und Fürth



#### Legende

□ Distrikt

#### Durchschnittsalter der Bevölkerung \*

- bis unter 39
- 39 bis unter 42
- 42 bis unter 45
- 45 bis unter 47
- 47 Jahre und älter

\* Darstellung der bewohnten Fläche



0 1 2km

Raumbezugssystem 2017 (Amt für Stadtforschung und Statistik)  
Einwohnermelderegister 31.12.2016





Bevölkerung mit Hauptwohnung in den Statistischen Bezirken **S. 30**

Bevölkerung mit Hauptwohnung in den Distrikten **S. 32**

## Bevölkerung mit Hauptwohnung in den Statistischen Bezirken

Bezirk	Bevölkerung mit Hauptwohnung am 31.12.2016 insgesamt	nach Altersgruppen (im Alter von ... bis unter ... Jahren)									Durchschnittsalter
		0 - 3	3 - 6	6 - 15	15 - 18	18 - 25	25 - 45	45 - 65	65 - 80	80 und mehr	
		1	2	3	4	5	6	7	8	9	
01	13 755	458	396	1 079	398	1 286	4 734	3 571	1 310	523	39,5
02	7 458	226	178	481	180	690	2 754	2 123	609	217	39,5
03	10 925	417	279	709	283	1 136	3 988	2 717	1 029	367	39,1
04	8 591	315	257	751	249	757	2 953	2 358	678	273	38,5
05	9 841	297	253	760	282	734	3 035	2 673	1 269	538	42,4
06	3 256	75	88	339	152	344	766	1 147	283	62	39,3
07	5 156	137	141	392	150	360	1 207	1 640	831	298	45,3
08	4 276	100	90	312	122	280	966	1 452	743	211	46,2
09	8 229	237	222	551	216	506	1 942	2 570	1 348	637	46,7
10	5 649	181	161	400	171	391	1 483	1 724	866	272	43,8
11	8 545	216	208	580	195	606	2 077	2 443	1 619	601	46,6
12	3 273	80	77	180	82	241	848	974	516	275	46,6
13	8 069	252	257	646	262	588	2 070	2 399	1 153	442	43,3
14	6 087	183	158	458	153	404	1 541	1 872	1 010	308	44,7
15	11 418	288	259	736	307	914	2 894	3 624	1 789	607	45,1
16	2 471	63	67	186	66	195	666	775	358	95	43,4
17	7 139	206	176	550	198	562	1 767	2 156	1 106	418	44,4
18	4 065	119	136	366	99	261	1 062	1 254	581	187	43,1
Insg.	128 204	3 850	3 403	9 476	3 565	10 255	36 753	37 473	17 098	6 331	42,8

nach Geschlecht		nach der Religionszugehörigkeit			Ausländische Bevölkerung nach der Staatsangehörigkeit					Bezirk
Männer	Frauen	evangelisch	katholisch	sonstige oder keine	insgesamt	EU-Bürger	Türkei	übriges Europa	Sonstige	
12	13	14	15	16	17	18	19	20	21	
6 996	6 759	3 211	2 556	7 988	4 818	2 964	838	468	548	01
3 780	3 678	1 714	1 496	4 248	2 025	1 148	331	199	347	02
5 738	5 187	2 399	2 240	6 286	3 901	2 170	550	364	817	03
4 366	4 225	1 981	1 793	4 817	2 518	1 225	408	225	660	04
4 642	5 199	2 894	2 206	4 741	1 940	979	490	192	279	05
1 699	1 557	866	779	1 611	612	226	135	76	175	06
2 503	2 653	1 933	1 209	2 014	430	226	92	41	71	07
2 071	2 205	1 587	1 106	1 583	329	181	46	41	61	08
3 929	4 300	3 628	1 860	2 741	544	318	87	83	56	09
2 761	2 888	2 179	1 361	2 109	408	233	49	52	74	10
4 018	4 527	3 087	2 003	3 455	1 289	465	446	158	220	11
1 571	1 702	1 089	778	1 406	569	312	137	63	57	12
3 880	4 189	2 758	1 781	3 530	1 071	488	275	129	179	13
3 000	3 087	2 180	1 383	2 524	766	412	127	75	152	14
5 561	5 857	3 821	2 855	4 742	1 906	1 015	224	212	455	15
1 243	1 228	1 008	588	875	295	176	52	21	46	16
3 463	3 676	2 889	1 727	2 523	636	398	86	71	81	17
2 063	2 002	1 793	822	1 450	354	189	32	59	74	18
63 285	64 919	41 018	28 543	58 643	24 411	13 125	4 405	2 529	4 352	Insg.



## 4. Haushalte

Im Meldewesen gibt es kein Merkmal, das die Haushaltszugehörigkeit anzeigt. Aufgrund von Hinweisen in den Datensätzen der Eltern auf die Kinder und der Ehegatten untereinander lassen sich jedoch sogenannte „Kernhaushalte“ ermitteln. Mit einem im KOSIS-

Verbund gepflegten Standardprogramm zur Generierung von Haushalten (HHGEN) wurden den Kernhaushalten weitere Personen aufgrund von Namensgleichheit, Einzugsdatum, Herkunftsort und Altersdifferenzen zugeordnet. Anstalten und Heime wurden bei dieser Gene-

rierung ausgeklammert. Bei den so ermittelten Haushaltszahlen handelt es sich zwar um Schätzgrößen, diese bieten jedoch eine gute Größenangabe für die tatsächliche Zahl, Größe und Struktur der Haushalte in den jeweiligen Statistischen Bezirken bzw. Distrikten.

Zu den einzelnen Spalten der folgenden Tabelle ist anzumerken:

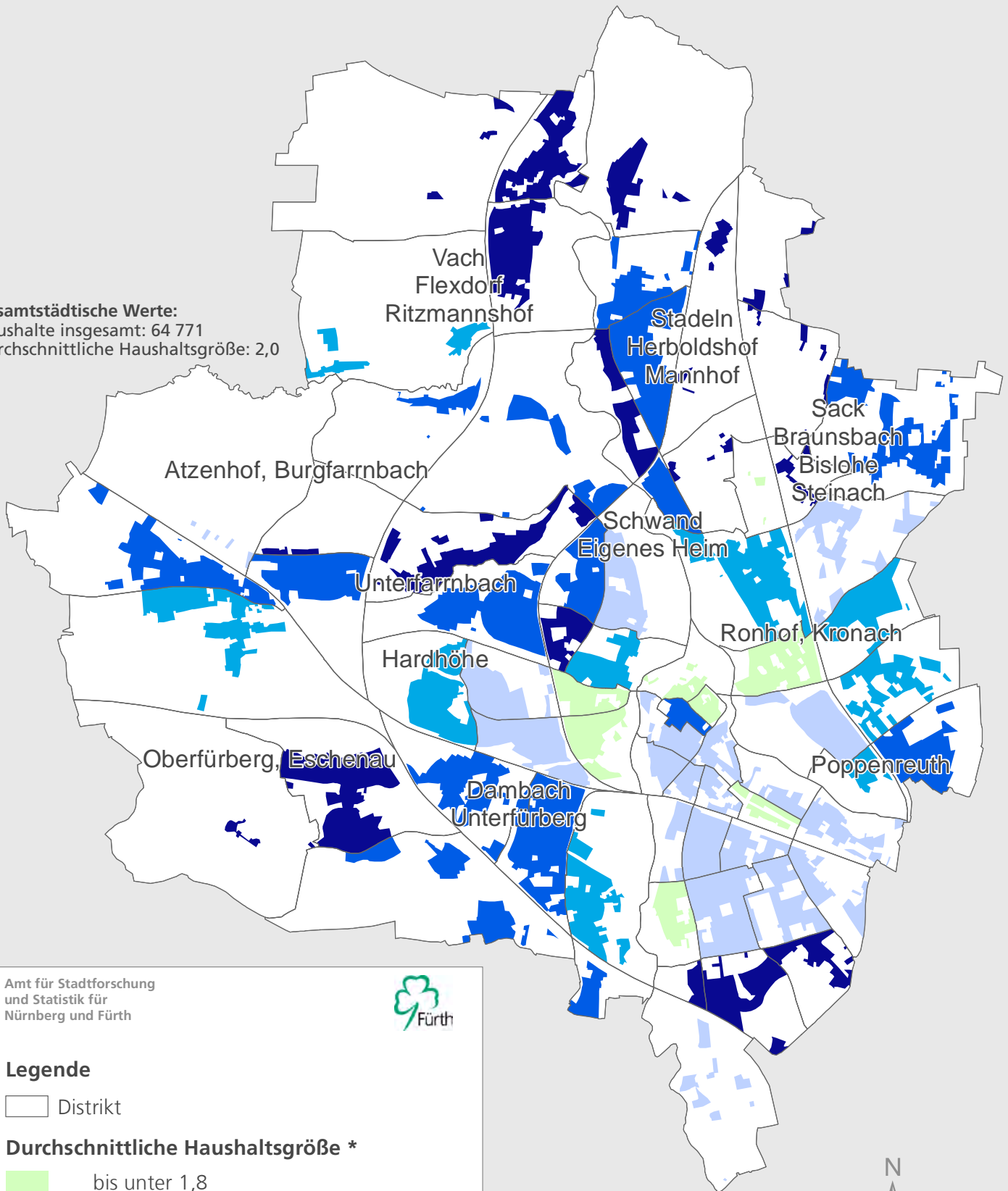
1 - 6	Haushalte	Zahl der privaten Haushalte nach der Haushaltegenerierung mit HHGEN. Basis der Haushaltegenerierung ist die Wohnberechtigte Bevölkerung aus dem Melderegister, wobei Adressen, an denen sich Anstalten/Heime befinden, von der Generierung ausgeschlossen werden. Bei weniger als insg. 3 Haushalten in den Distrikten bzw. Bezirken erfolgen keine detaillierten Angaben.
7	Durchschnittliche Haushaltsgröße	Zahl der Personen je Haushalt. Die Zahl wird ermittelt, in dem die Wohnberechtigte Bevölkerung abzüglich der Bevölkerung in Anstalten/Heimen zur Zahl der Haushalte in Relation gesetzt wird.
8 - 9	Haushalte mit Kindern	Zahl der Haushalte, in denen mindestens ein Kind unter 18 Jahren an der gleichen Adresse lebt. Alleinerziehende sind Haushalte mit Kindern, in denen nur ein Elternteil (Vater oder Mutter) im gleichen Haushalt wohnt. Bei weniger als 3 Haushalten mit Kindern in den Distrikten bzw. Bezirken erfolgen keine Angaben.
10 - 12	Haushalte nach der Zahl der Kinder im Haushalt	Maßgeblich sind die im gleichen Haushalt lebenden Kinder unter 18 Jahren. Bei weniger als 3 Haushalten mit Kindern in den Distrikten bzw. Bezirken erfolgen keine Angaben.

# Stadt Fürth

## Haushaltsgröße

### 2016

Gesamtstädtische Werte:  
Haushalte insgesamt: 64 771  
Durchschnittliche Haushaltsgröße: 2,0



Amt für Stadtforschung  
und Statistik für  
Nürnberg und Fürth



#### Legende

Distrikt

#### Durchschnittliche Haushaltsgröße \*

- bis unter 1,8
- 1,8 bis unter 2,0
- 2,0 bis unter 2,1
- 2,1 bis unter 2,3
- 2,3 und mehr

\* Darstellung der bewohnten Fläche



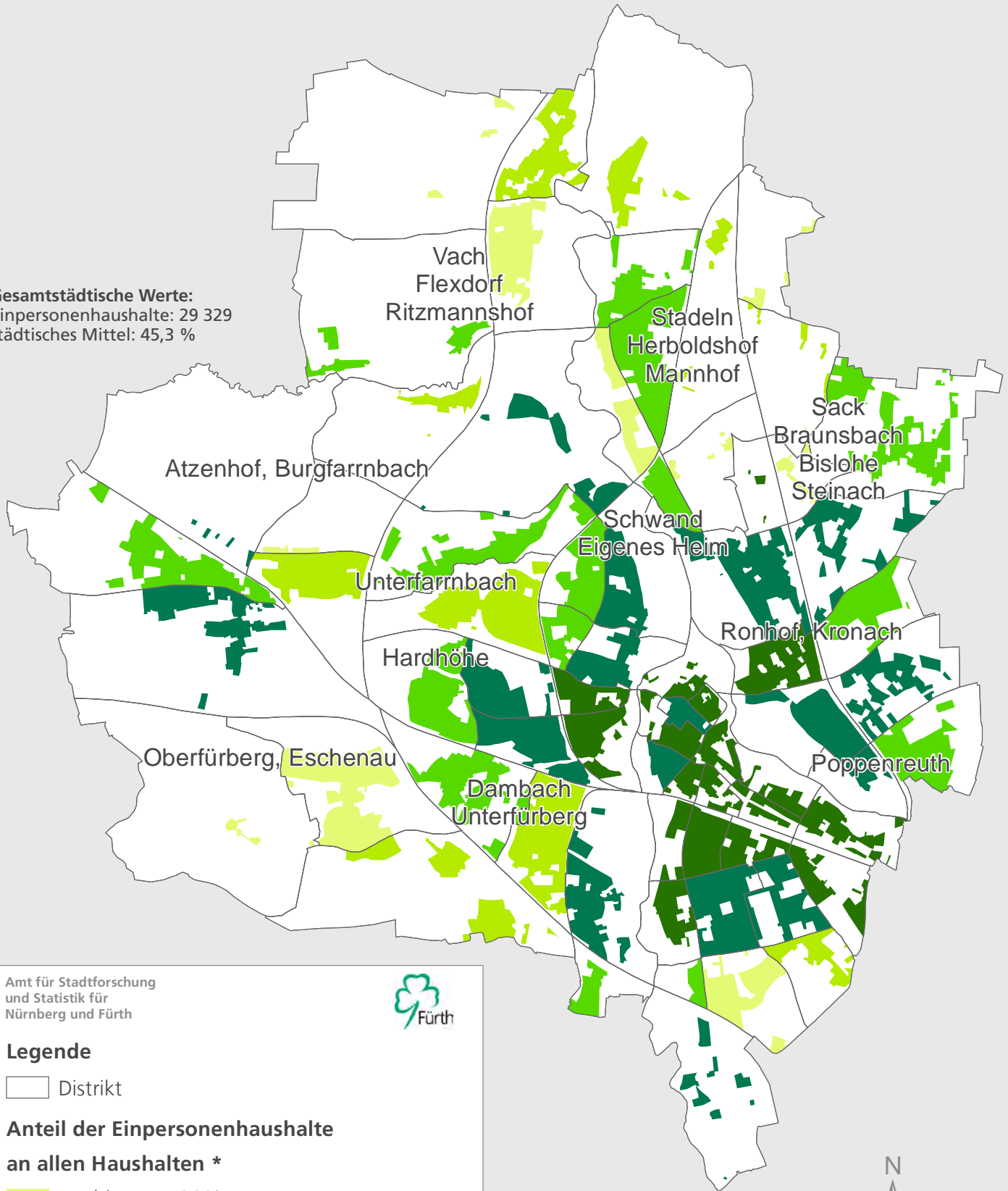
0 1 2km

Raumbezugsystem 2017 (Amt für Stadtforschung und Statistik)  
Einwohnermelderegister 31.12.2016

# Stadt Fürth

## Einpersonenhaushalte 2016

**Gesamtstädtische Werte:**  
 Einpersonenhaushalte: 29 329  
 städtisches Mittel: 45,3 %



Amt für Stadtforschung  
 und Statistik für  
 Nürnberg und Fürth



### Legende

□ Distrikt

### Anteil der Einpersonenhaushalte an allen Haushalten \*

- bis unter 30%
- 30 bis unter 35%
- 35 bis unter 40%
- 40 bis unter 50%
- 50% und mehr

\* Darstellung der bewohnten Fläche



0 1 2km

Raumbezugssystem 2017 (Amt für Stadtforschung und Statistik)  
 Einwohnermelderegister 31.12.2016





Haushalte in den Statistischen Bezirken **S. 42**

Haushalte in den Distrikten **S. 44**

## Haushalte in den Statistischen Bezirken

Bezirk	Haushalte am 31.12.2016 insgesamt	Haushalte nach der Zahl der Personen im Haushalt					durschnittl. Haushalts- Größe	Haushalte mit Kindern		Haushalte nach der Zahl der Kinder im Haushalt		
		1	2	3	4	5 und mehr		ins- gesamt	darunter Allein- erziehende	1	2	3 und mehr
		1	2	3	4	5		6	7	8	9	10
01	7 348	3 974	1 798	762	510	304	1,8	1 369	351	702	481	186
02	4 218	2 267	1 125	457	260	109	1,8	714	175	441	212	61
03	5 886	3 184	1 460	659	395	188	1,8	1 023	254	611	317	95
04	4 136	2 035	1 055	487	403	156	1,9	900	188	501	307	92
05	5 308	2 711	1 467	613	383	134	1,8	1 042	294	625	327	90
06	1 243	272	425	285	167	94	2,5	378	56	187	129	62
07	2 498	932	844	388	263	71	2,1	533	92	291	202	40
08	1 999	639	774	315	215	56	2,1	412	78	241	138	33
09	3 807	1 360	1 357	598	387	105	2,1	802	135	449	291	62
10	2 681	960	934	388	309	90	2,1	593	73	331	213	49
11	4 428	1 929	1 495	572	318	114	1,9	772	202	457	262	53
12	1 854	994	534	194	89	43	1,7	289	81	187	80	22
13	3 895	1 605	1 195	540	394	161	2,1	874	206	456	326	92
14	3 103	1 370	964	407	266	96	2,0	598	106	315	228	55
15	5 979	2 841	1 796	720	481	141	1,9	986	213	555	349	82
16	1 204	454	420	174	110	46	2,1	237	34	120	96	21
17	3 383	1 231	1 095	569	396	92	2,1	746	112	420	279	47
18	1 800	570	639	291	226	74	2,2	426	49	218	157	51
Insg.	64 771	29 329	19 377	8 419	5 572	2 074	2,0	12 694	2 699	7 107	4 394	1 193

## 5. Wohnungsbestand und Bautätigkeit

Zum 31.12.2016 wurden vom Bayerischen Landesamt für Statistik und Datenverarbeitung in Fürth 63 198 Wohnungen (einschl. Wohnungen in Wohnheimen) festgestellt. Die Ergebnisse der amtlichen Fortschreibung stehen allerdings nicht in kleinräumiger Gliederung zur Verfügung. Der in dieser Ausgabe der innergebietlichen Strukturdaten dargestellte Wohnungsbestand beruht auf der vom Amt für Stadtforschung und Statistik geführten Gebäudedatei, die auf Basis des Zensus 2011 aktualisiert und mit Hilfe der amtlichen Bautätig-

keitsstatistik fortgeschrieben wurde. Daneben finden unterjährig Korrekturen an der Gebäudedatei statt, wodurch der Gebäude- und Wohnungsbestand ebenfalls angepasst wird und sich somit sukzessive dem Ergebnis der amtlichen Fortschreibung nähert. Der Vergleich zweier Jahresendstände mag daher über den tatsächlichen Wohnungsbestand hinwegtäuschen.

Die **Bautätigkeitsstatistik** (Baugenehmigungen, Baufertigstellungen) erstreckt sich auf alle genehmigungs-, zustimmungs- oder anzeigepflichtigen

Baumaßnahmen, bei denen Wohnraum oder sonstiger Nutzraum geschaffen oder verändert wird. Es werden auch die Bauvorhaben nachgewiesen, die seit dem 01.06.1994 aufgrund der neuen Bayerischen Bauordnung vom Genehmigungsverfahren freigestellt sind. Die für Fürth insgesamt ausgewiesenen Werte sind vorläufig und können sich von den vom Bayerischen Landesamt für Statistik veröffentlichten endgültigen Zahlen geringfügig unterscheiden

### Wohnungs- und Gebäudebestand:

Spalte	Spaltentitel	Bemerkungen
1	Wohnungen insg.	Alle Wohnungen in Wohn- und Nichtwohngebäuden einschl. Wohnungen in Wohnheimen am Jahresende. Wohnungen sind nach außen abgeschlossene, mit Küche oder Kochnische ausgestattete Wohneinheiten, die die Führung eines eigenen Haushalts ermöglichen.
2 - 8	davon nach Zahl der Wohnungen je Gebäude	Der Bestand an Wohnungen (Definition siehe Sp. 1) aufgegliedert nach der Zahl der Wohnungen im Gebäude.
9	Räume insg.	Die Gesamtzahl der Räume in Wohnungen (Definition siehe Sp. 1) am Jahresende. Als Räume zählen alle Wohn- und Schlafzimmer mit 6m <sup>2</sup> und mehr Wohnfläche. Nicht als Räume gelten Nebenräume wie Abstellräume, Speisekammern, Flure, Badezimmer, Toiletten sowie Kleinwohnräume unter 6 m <sup>2</sup> .
10 - 14	Wohnungen nach Baualtersgruppe	Alle Wohnungen in Wohn- und Nichtwohngebäuden am Jahresende, aufgegliedert - unabhängig von später erfolgten Modernisierungen - nach der ursprünglichen Baualtersgruppe des Gebäudes.
15	Wohngebäude insg.	Zahl der Wohngebäude einschl. Wohnungen in Wohnheimen am Jahresende. Wohngebäude sind Gebäude, die mindestens zur Hälfte (gemessen am Anteil der Wohnfläche an der Nutzfläche nach DIN 277) Wohnzwecken dienen (mit/ohne Eigentumswohnungen). Wohngebäude können je nach Zahl der Wohnungen weiter differenziert werden (siehe Sp. 16 - 19).
16	darunter Ein- und Zweifamilienhäuser	Alle Wohngebäude mit 1 - 2 Wohnungen. Als Haustyp sind Einzelhaus (einzelnes freistehendes Wohngebäude, das aus mehreren Gebäudeteilen bestehen kann), Doppelhaushälfte (zwei Wand an Wand gebaute Wohngebäude, die durch massive und vom Keller bis zum Dach reichende Wände (=Brandmauer) getrennt sind) und das Reihenhaus (ein Wohngebäude ist mit mindestens zwei anderen Wohngebäuden gleichen Typs aneinander gebaut) prägend.
17	darunter Mehrfamilienhäuser mit 3 - 9 Wohnungen	Alle Wohngebäude einschl. Wohnungen in Wohnheimen mit 3 - 9 Wohnungen. Als Haustypen sind Einzelhaus, Doppelhaushälfte und Reihenhaus prägend (Definitionen siehe Sp. 16).
18	darunter Mehrfamilienhäuser mit 10 - 19 Wohnungen	Alle Wohngebäude einschl. Wohnungen in Wohnheimen mit 10 - 19 Wohnungen. Als Haustypen sind Einzelhaus, Doppelhaushälfte und Reihenhaus prägend (Definitionen siehe Sp. 16).

19	darunter Mehrfamilienhäuser mit 20 und mehr Wohnungen	Alle Wohngebäude einschl. Wohnungen in Wohnheimen mit 20 und mehr Wohnungen. Als Haustypen sind Einzelhaus, Doppelhaushälfte und Reihenhaus prägend (Definitionen siehe Sp. 16).
20	Wohnfläche insg. (in 100 m <sup>2</sup> )	Die Wohnfläche in allen Wohngebäuden einschl. Wohnungen in Wohnheimen umfasst die Grundflächen von Räumen, die ausschließlich zu dieser Wohnung gehören (also die Flächen von Wohn- und Schlafräumen, Küchen und Nebenräumen innerhalb der Wohnung).
21	Nichtwohngebäude insg.	Zahl der Nichtwohngebäude am Jahresende. Nichtwohngebäude sind Gebäude, die überwiegend (zu mehr als der Hälfte der Nutzfläche nach DIN 277) Nichtwohnzwecken dienen. Dazu zählen die nach Nutzungsart differenzierten Gebäude der Spalten 22 - 24 sowie alle Anstaltsgebäude.
22	darunter Büro und Verwaltung	Dazu gehören alle Büro- und Verwaltungsgebäude inkl. Büro- und Verwaltungsgebäude der Polizei, der Feuerwehr und der Bundespolizei.
23	darunter Handel und Gastgewerbe	Dazu gehören alle Fabrik- und Werkstattgebäude, Handelsgebäude, andere Warenlagergebäude, Hotels, Gaststättengebäude sowie Filmtheater.
24	darunter sonstige Nichtwohngebäude	Dazu gehören alle landwirtschaftlichen Betriebsgebäude, Betriebsgebäude, Warenlager- und Verkehrsgebäude der Polizei, der Feuerwehr und der Bundespolizei, Schulgebäude, kulturelle, kirchliche und medizinische Gebäude, Sportgebäude u. a.
25	Nutzfläche insg. (in 100 m <sup>2</sup> )	Die Nutzfläche in Nichtwohngebäuden (Definition siehe Sp. 21) bezeichnet alle anrechenbaren Flächen in Gebäuden oder Bauteilen, die nicht zu Wohnzwecken genutzt werden (mehr dazu in DIN 277).

### Bautätigkeit:

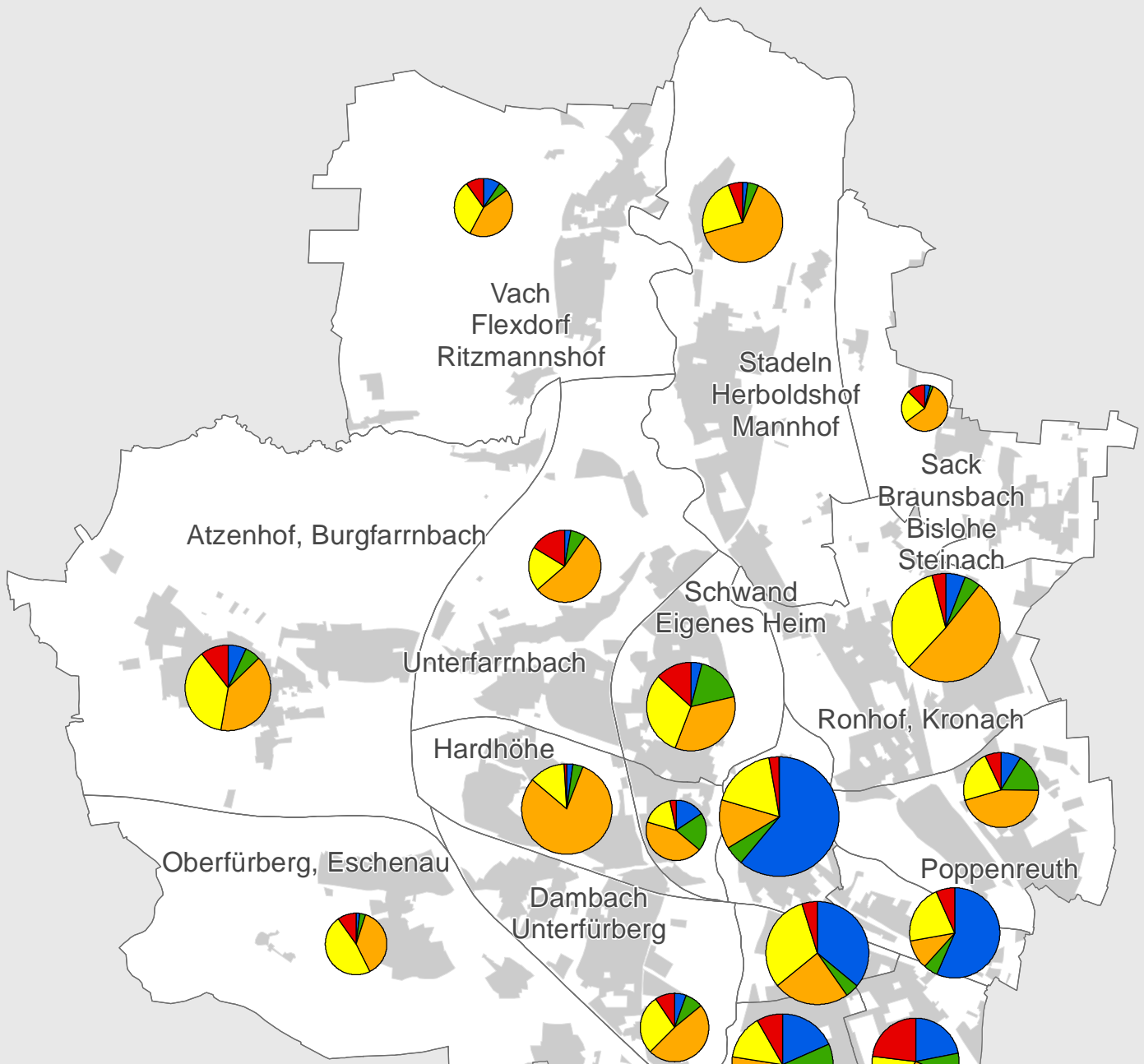
Spalte	Spaltentitel	Bemerkungen
1	Baugenehmigungen - Wohngebäude insg.	Alle Baugenehmigungen ohne Umbaumaßnahmen (nur Neubau) für Wohngebäude einschl. Wohnungen in Wohnheimen. Wohngebäude sind Gebäude, die mindestens zur Hälfte (gemessen am Anteil der Wohnfläche an der Nutzfläche nach DIN 277) Wohnzwecken dienen (mit/ohne Eigentumswohnungen). Wohngebäude können je nach Zahl der Wohnungen weiter differenziert werden (siehe Sp. 5 - 8, Sp.10 - 13).
2	genehmigte Wohnfläche insg. (in 100 m <sup>2</sup> )	Die genehmigte Wohnfläche ohne Umbaumaßnahmen (nur Neubau) in allen Wohngebäuden einschl. Wohnungen in Wohnheimen (Definition siehe Sp. 1) umfasst die Grundflächen von Räumen, die ausschließlich zu dieser Wohnung gehören (also die Flächen von Wohn- und Schlafräumen, Küchen und Nebenräumen innerhalb der Wohnung).
3	Baugenehmigungen - Nichtwohngebäude insg.	Zahl der Baugenehmigungen ohne Umbaumaßnahmen (nur Neubau) für Nichtwohngebäude. Nichtwohngebäude sind Gebäude, die überwiegend (zu mehr als der Hälfte der Nutzfläche nach DIN 277) Nichtwohnzwecken dienen. Dazu zählen auch alle Heime bzw. Anstaltsgebäude.
4	genehmigte Nutzfläche insg. (in 100 m <sup>2</sup> )	Die genehmigte Nutzfläche ohne Umbaumaßnahmen (nur Neubau) in Nichtwohngebäuden (Definition siehe Sp. 3) bezeichnet alle anrechenbaren Flächen in Gebäuden oder Bauteilen, die nicht zu Wohnzwecken genutzt werden (mehr dazu in DIN 277).
5	genehmigte Wohnungen in Ein- und Zweifamilienhäusern	Alle genehmigten Wohnungen ohne Umbaumaßnahmen (nur Neubau) in Ein- und Zweifamilienhäusern. Wohnungen sind nach außen abgeschlossene, mit Küche oder

		<p>Kochnische ausgestattete Wohneinheiten, die die Führung eines eigenen Haushalts ermöglichen.</p> <p>Zu den Ein- und Zweifamilienhäusern zählen alle Wohngebäude mit 1 - 2 Wohnungen. Als Haustyp sind Einzelhaus (einzelnes freistehendes Wohngebäude, das aus mehreren Gebäudeteilen bestehen kann), Doppelhaushälfte (zwei Wand an Wand gebaute Wohngebäude, die durch massive und vom Keller bis zum Dach reichende Wände (= Brandmauer) getrennt sind) und das Reihenhaus (ein Wohngebäude ist mit mindestens zwei anderen Wohngebäuden gleichen Typs aneinander gebaut) prägend.</p>
6	genehmigte Wohnungen in Mehrfamilienhäusern mit 3 - 9 Wohnungen	<p>Alle genehmigten Wohnungen ohne Umbaumaßnahmen (nur Neubau) in Mehrfamilienhäusern mit 3 - 9 Wohnungen.</p> <p>Alle Wohngebäude einschl. Wohnungen in Wohnheimen mit 3 - 9 Wohnungen. Als Haustypen sind Einzelhaus, Doppelhaushälfte und Reihenhaus prägend (Definitionen siehe Sp. 5).</p>
7	genehmigte Wohnungen in Mehrfamilienhäusern mit 10 - 19 Wohnungen	<p>Alle genehmigten Wohnungen ohne Umbaumaßnahmen (nur Neubau) in Mehrfamilienhäusern mit 10 - 19 Wohnungen.</p> <p>Alle Wohngebäude einschl. Wohnungen in Wohnheimen mit 10 - 19 Wohnungen. Als Haustypen sind Einzelhaus, Doppelhaushälfte und Reihenhaus prägend (Definitionen siehe Sp. 5).</p>
8	genehmigte Wohnungen in Mehrfamilienhäusern mit 20 und mehr Wohnungen	<p>Alle genehmigten Wohnungen ohne Umbaumaßnahmen (nur Neubau) in Mehrfamilienhäusern mit 20 und mehr Wohnungen.</p> <p>Alle Wohngebäude einschl. Wohnungen in Wohnheimen mit 20 und mehr Wohnungen. Als Haustypen sind Einzelhaus, Doppelhaushälfte und Reihenhaus prägend (Definitionen siehe Sp. 5).</p>
9	Baufertigstellungen - Wohngebäude insg.	Zahl der Baufertigstellungen ohne Umbaumaßnahmen (nur Neubau) für Wohngebäude einschl. Wohnungen in Wohnheimen (Definition siehe Sp. 1).
10	davon Ein- und Zweifamilienhäuser	Alle fertiggestellten Ein- und Zweifamilienhäuser ohne Umbaumaßnahmen (nur Neubau, Definitionen siehe Sp. 5).
11	davon Mehrfamilienhäuser mit 3 - 9 Wohnungen	Alle fertiggestellten Mehrfamilienhäuser mit 3 - 9 Wohnungen ohne Umbaumaßnahmen (nur Neubau, Definition siehe Sp. 6).
12	davon Mehrfamilienhäuser mit 10 - 19 Wohnungen	Alle fertiggestellten Mehrfamilienhäuser mit 10 - 19 Wohnungen ohne Umbaumaßnahmen (nur Neubau, Definition siehe Sp. 7).
13	davon Mehrfamilienhäuser mit 20 und mehr Wohnungen	Alle fertiggestellten Mehrfamilienhäuser mit 20 und mehr Wohnungen ohne Umbaumaßnahmen (nur Neubau, Definition siehe Sp. 8).
14	fertiggestellte Wohnfläche insg. (in 100 m <sup>2</sup> )	Die fertiggestellte Wohnfläche ohne Umbaumaßnahmen (nur Neubau) in allen Wohngebäuden einschl. Wohnungen in Wohnheimen (Definition siehe Sp. 1 - 2).
15	Baukosten in TSD EUR	Baukosten sind Kosten der Baukonstruktion (einschließlich Erdarbeiten und baukonstruktive Einbauten) sowie die Kosten der technischen Anlagen mehr dazu in DIN 276).
16	fertiggestellte Wohnungen in Wohn- und Nichtwohngebäuden insg.	Alle fertiggestellten Wohnungen in Wohn- und Nichtwohngebäuden ohne Umbaumaßnahmen (nur Neubau, Definitionen siehe Sp. 1, 3, 5).
17-23	davon nach Räumen	Aufgliederung der fertiggestellten Wohnungen nach Zahl der Räume in der Wohnung.
24	Räume insg.	<p>Zahl der fertiggestellten Räume in Wohnungen ohne Umbaumaßnahmen (nur Neubau).</p> <p>Als Räume zählen alle Wohn- und Schlafzimmer mit 6 m<sup>2</sup> und mehr Wohnfläche. Nicht als Räume gelten Nebenräume wie Abstellräume, Speisekammern, Flure, Badezimmer, Toiletten sowie Kleinwohnräume unter 6 m<sup>2</sup>.</p>

25	Baufertigstellungen - Nichtwohngebäude insg.	Alle Baufertigstellungen ohne Umbaumaßnahmen (nur Neubau) für Nichtwohngebäude (Definition siehe Sp. 3).
26	darunter Büro und Verwaltung	Dazu gehören alle Büro- und Verwaltungsgebäude inkl. Büro- und Verwaltungsgebäude der Polizei, der Feuerwehr und der Bundespolizei.
27	darunter Handel und Gastgewerbe	Dazu gehören alle Fabrik- und Werkstattgebäude, Handelsgebäude, andere Warenlagergebäude, Hotels, Gaststättengebäude sowie Filmtheater.
28	darunter sonstige Nichtwohngebäude	Dazu gehören alle landwirtschaftlichen Betriebsgebäude, Betriebsgebäude, Warenlager- und Verkehrsgebäude der Polizei, der Feuerwehr und der Bundespolizei, Schulgebäude, kulturelle, kirchliche und medizinische Gebäude, Sportgebäude u. a.
29	fertiggestellte Nutzfläche insg. (in 100 m <sup>2</sup> )	Die fertiggestellte Nutzfläche ohne Umbaumaßnahmen (nur Neubau) in Nichtwohngebäuden (Definition siehe Sp. 3 - 4).

# Stadt Fürth

## Wohnungsbestand nach Baualtersgruppen 2016



Amt für Stadtforschung  
und Statistik für  
Nürnberg und Fürth



### Legende

Statistischer Bezirk

bewohnte Fläche

### Wohnungsbestand nach Baualter

bis 1918

1919 bis 1948

1949 bis 1980

1981 bis 2004

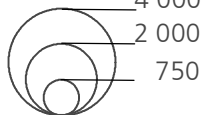
2005 und später

Anzahl der  
Wohnungen

4 000

2 000

750



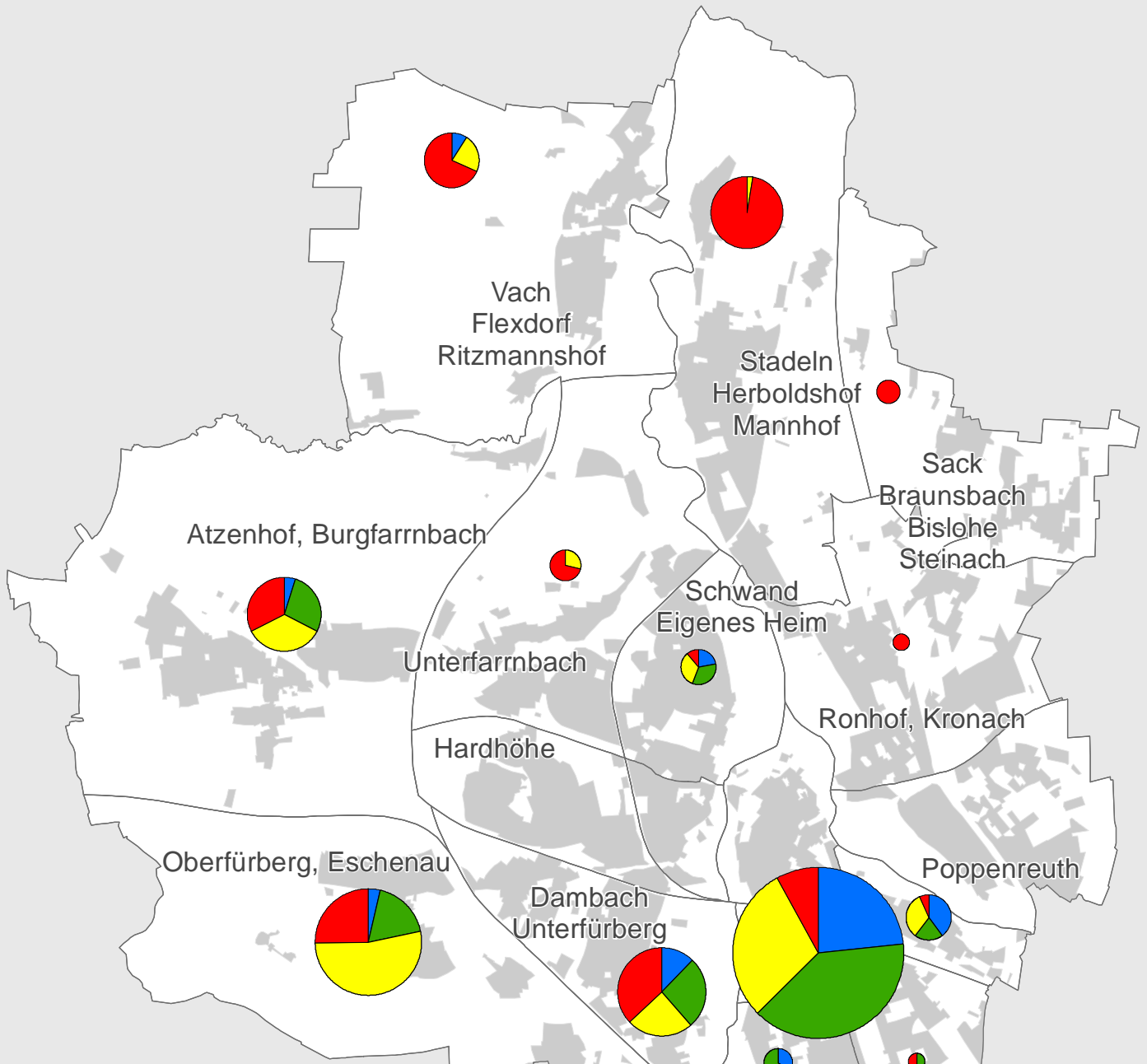
0 1 2km

Raumbezugssystem 2017 (Amt für Stadtforschung und Statistik)  
Statistische Gebäudedatei Stand 31.12.2016



# Stadt Fürth

## 2016 fertiggestellte Wohnungen nach Räumen



Amt für Stadtforschung  
und Statistik für  
Nürnberg und Fürth



### Legende

Statistischer Bezirk

bewohnte Fläche

### Anzahl fertiggestellter Wohnungen nach Räumen

1 oder 2 Räume

3 Räume

4 Räume

5 und mehr Räume

Anzahl der  
Wohnungen

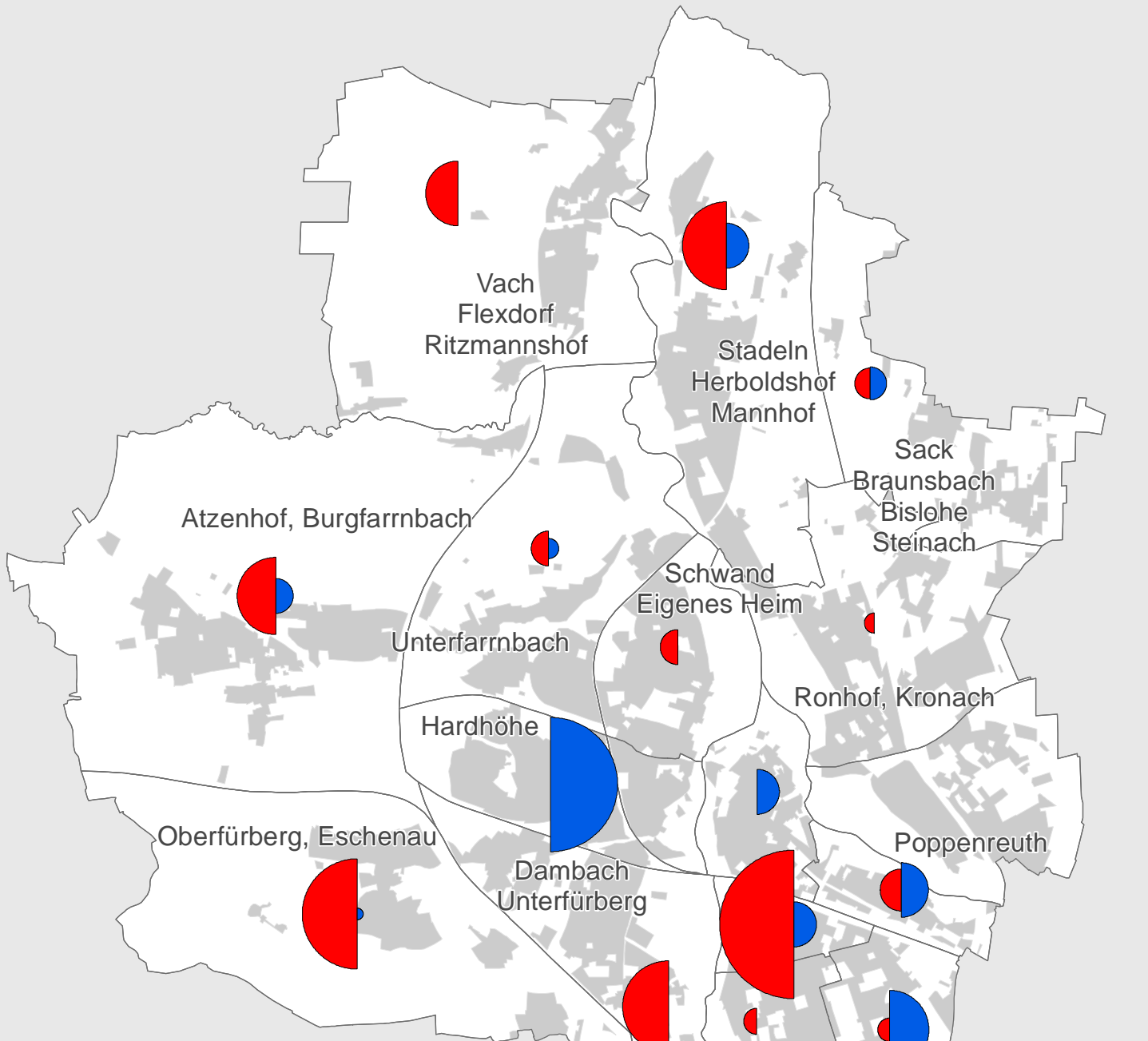


0 1 2km

Raumbezugssystem 2017 (Amt für Stadtforschung und Statistik)  
Statistische Gebäudedatei Stand 31.12.2016

# Stadt Fürth

## 2016 fertiggestellte Wohn- und Nutzfläche



Amt für Stadtforschung  
und Statistik für  
Nürnberg und Fürth



### Legende

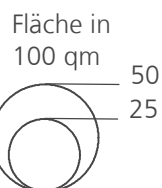
Statistischer Bezirk

bewohnte Fläche

### Fertiggestellte Flächen

Nutzfläche

Wohnfläche



0 1 2km

Raumbezugsystem 2017 (Amt für Stadtforschung und Statistik)  
Statistische Gebäudedatei Stand 31.12.2016



Wohnungs- und Gebäudebestand in den Statistischen Bezirken **S. 56**

Bautätigkeit in den Statistischen Bezirken **S. 58**

Hinweis: In diesem Kapitel sind keine Tabellen nach Distrikten enthalten

## Wohnungs- und Gebäudebestand in den Statistischen Bezirken

Bezirk	Wohnungen in Wohn- und Nichtwohngebäuden 31.12.2016													
	ins-gesamt	davon nach Zahl der Wohnungen im Gebäude							Räume insg.	davon nach Baualtersgruppe				
		1	2	3	4	5	6	7 u. m.		bis 1918	1919 bis 1948	1949 bis 1980	1981 bis 2004	2005 und später
	1	2	3	4	5	6	7	8	9	10	11	12	13	14
01	7 763	149	236	351	632	625	882	4 888	24 546	4 754	416	1 053	1 378	162
02	4 448	23	42	57	92	195	210	3 829	14 300	2 508	229	460	939	312
03	6 061	51	32	66	196	185	204	5 327	18 649	2 063	256	1 388	1 864	490
04	4 074	332	70	51	96	220	360	2 945	13 657	966	394	1 142	722	850
05	5 512	170	64	51	84	70	264	4 809	19 605	1 034	1 424	1 876	791	387
06	1 214	78	46	48	12	30	624	376	5 309	15	134	1 011	43	11
07	2 592	1 029	326	216	52	125	198	646	12 036	141	222	1 237	720	272
08	2 075	832	254	75	40	45	114	715	9 521	43	64	775	984	209
09	3 954	1 414	528	399	260	90	510	753	17 775	275	239	1 597	1 472	371
10	2 828	957	388	195	80	70	318	820	12 194	76	196	1 539	565	452
11	4 455	890	180	81	80	50	252	2 922	16 689	97	164	3 584	573	37
12	1 969	223	54	60	100	100	348	1 084	6 572	309	404	850	341	65
13	4 130	885	246	120	372	70	540	1 897	15 877	177	742	1 469	1 326	416
14	3 024	849	328	216	192	95	324	1 020	12 788	265	508	1 389	679	183
15	6 333	964	368	204	128	130	384	4 155	22 956	373	295	3 281	2 163	221
16	1 166	374	240	102	48	50	156	196	5 034	53	21	688	266	138
17	3 496	1 277	642	423	172	130	378	474	15 670	73	146	2 237	828	212
18	1 849	825	420	219	64	45	60	216	8 941	174	100	790	598	187
Insg.	66 948	11 327	4 464	2 934	2 700	2 325	6 126	37 072	252 142	13 396	5 955	26 368	16 254	4 975

Wohngebäude am 31.12.2016						Nichtwohngebäude am 31.12.2016					Bezirk
insgesamt	darunter ...				Wohnfläche in 100 qm insg.	insgesamt	darunter ...			Nutzfläche in 100 qm insg.	
	Ein- und Zweifam.-haus	MFH 3 - 9 Woh.	MFH 10 - 19 Woh.	MFH 20+ Woh.			Büro-/Verwaltungsgebäude	Handel-/Gastgewerbe	sonst. Nichtwohngebäude		
15	16	17	18	19	20	21	22	23	24	25	
1 423	256	792	155	26	5 296	81	18	18	45	643	01
529	41	247	134	23	3 286	36	13	10	13	629	02
640	64	294	178	38	3 825	24	6	9	9	201	03
898	363	268	98	19	2 959	45	5	23	16	860	04
815	201	386	177	13	3 919	22	11	1	10	250	05
348	98	177	2	-	1 220	58	3	46	8	1 028	06
1 438	1 190	169	17	7	2 772	12	2	4	6	50	07
1 116	959	82	33	3	2 166	6	-	-	6	19	08
2 168	1 674	346	32	-	3 774	42	2	24	16	407	09
1 446	1 150	180	25	8	2 693	35	7	16	12	285	10
1 440	979	233	89	20	3 460	29	3	19	7	532	11
500	250	190	28	7	1 333	4	-	2	2	103	12
1 474	1 007	304	64	16	3 209	19	2	5	12	254	13
1 382	1 010	246	44	2	2 732	21	6	9	6	169	14
1 757	1 145	312	123	41	4 786	29	2	13	12	133	15
657	491	99	5	-	1 077	47	6	28	12	852	16
2 007	1 596	310	14	1	3 329	23	3	11	9	182	17
1 200	1 035	125	6	-	1 971	12	-	3	9	73	18
21 246	13 514	4 760	1 224	224	53 814	546	90	241	210	6 677	Insg.

## Bautätigkeit Fürth in den Statistischen Bezirken

Bezirk	Baugenehmigungen (nur Neubau im Jahre 2016)								Baufertigstellungen (nur Neubau im Jahre 2016)						
	Wohngebäude insg.		Nichtwohngeb.		Wohnungen in ...				Wohngebäude						
	insg.	WFL in 100 qm	insg.	NFL in 100 qm	EZH	MFH 3 - 9 Woh.	MFH 10 - 19 Woh.	MFH 20+ Woh.	insg.	davon ...				WFL in 100 qm	Baukosten in TSD EUR
										EZH	MFH 3 - 9 Woh.	MFH 10 - 19 Woh.	MFH 20+ Woh.		
1	2	3	4	5	6	7	8	9	10	11	12	13	14	15	
01	2	8	1	32	1	6	-	-	-	-	-	-	-	-	-
02	1	7	1	22	-	7	-	-	2	-	2	-	-	13	2 264
03	10	194	2	65	-	3	27	336	17	-	9	5	3	163	23 829
04	7	37	1	1	-	36	-	-	2	2	-	-	-	4	427
05	2	16	2	13	-	-	24	-	1	-	1	-	-	5	754
06	1	3	4	16	-	3	-	-	2	2	-	-	-	4	822
07	18	28	-	-	17	3	-	-	28	23	5	-	-	62	9 095
08	9	18	1	1	7	10	-	-	13	7	2	3	1	90	10 953
09	6	10	2	10	6	-	-	-	16	12	4	-	-	44	6 705
10	7	20	1	1	5	11	-	-	6	6	-	-	-	9	1 626
11	3	5	4	56	4	-	-	-	-	-	-	-	-	-	-
12	3	12	1	6	1	13	-	-	-	-	-	-	-	-	-
13	4	6	-	-	4	-	-	-	2	1	1	-	-	9	2 068
14	33	229	4	93	16	6	196	45	-	-	-	-	-	-	-
15	15	32	6	269	11	20	-	-	2	2	-	-	-	3	524
16	1	2	-	-	2	-	-	-	4	4	-	-	-	7	1 024
17	7	10	4	25	7	-	-	-	38	38	-	-	-	57	7 720
18	6	12	1	1	5	8	-	-	17	16	1	-	-	31	5 461
Insg.	135	649	35	611	86	126	247	381	150	113	25	8	4	500	73 272

noch: Baufertigstellungen (nur Neubau im Jahre 2016)														Bezirk
Wohnungen in Wohn- und Nichtwohngebäuden								Nichtwohngebäude					NFL in 100 qm	
insg.	davon mit .... Räumen							Räume insg.	insg.	davon ...				
	1	2	3	4	5	6	7 u. m.			Büro-/ Verwal- tungs- gebäude	Handel/ Gastge- werbe	sonst. Nicht- wohn- gebäude		
16	17	18	19	20	21	22	23	24	25	26	27	28	29	
-	-	-	-	-	-	-	-	-	1	-	-	1	15	01
15	-	6	3	5	-	1	-	47	1	-	1	-	22	02
214	9	41	84	63	7	7	3	695	1	-	-	1	15	03
2	-	-	1	-	-	-	1	11	3	-	3	-	46	04
6	-	2	4	-	-	-	-	16	-	-	-	-	-	05
4	-	1	1	-	2	-	-	15	9	1	7	1	86	06
57	-	7	15	14	5	16	-	236	-	-	-	-	-	07
83	-	3	15	44	15	5	1	340	1	-	-	1	1	08
40	-	2	11	14	10	2	1	162	2	-	1	1	9	09
7	-	-	-	2	2	3	-	36	1	-	1	-	3	10
-	-	-	-	-	-	-	-	-	2	-	2	-	133	11
-	-	-	-	-	-	-	-	-	-	-	-	-	-	12
9	-	2	3	3	-	1	-	31	-	-	-	-	-	13
-	-	-	-	-	-	-	-	-	-	-	-	-	-	14
2	-	-	-	-	2	-	-	10	-	-	-	-	-	15
4	-	-	-	-	2	-	2	26	2	-	1	1	8	16
38	-	-	-	1	27	8	2	202	2	2	-	-	15	17
22	-	2	-	5	4	9	2	113	-	-	-	-	-	18
503	9	66	137	151	76	52	12	1 940	25	3	16	6	352	Insg.





## 6. Kraftfahrzeugbestand und Erstzulassungen

Die Daten zum Kraftfahrzeugbestand beruhen auf dem Register der Fürther Kraftfahrzeug-Zulassungsstelle. In dem hieraus abgezogenen Statistik-Datensatz sind alle wesentlichen Merkmale zum Halter, zur Nutzung und zur Technik und Ausstattung des Fahrzeugs enthalten.

In den folgenden Tabellen sind die kleinräumigen Bestandszahlen der zugelassenen Kraftfahrzeuge (also ohne stillgelegte oder vorübergehend stillgelegte Fahrzeuge) dargestellt. Danach waren in Fürth am 31.12.2016 insgesamt 70 752 Kraftfahrzeuge zugelassen, darunter 60 486 PKW. Dabei ist

im Regelfall der Fahrzeugstandort mit der Adresse des Halters identisch; dies gilt auch für Firmen mit auswärtigem Unternehmenssitz. Nicht einbezogen sind Fahrzeuge der Bundeswehr und des Bundesgrenzschutzes sowie Fahrzeuge mit Kurz- oder mit Ausfuhrkennzeichen. Auch die zulassungspflichtigen Kraftfahrzeuganhänger sind nicht enthalten.

In den Statistikabzügen bis zum Jahr 2014 kam es aufgrund unterschiedlicher Abgrenzungen und Zuordnungen zu Abweichungen gegenüber den veröffentlichten Bestandszahlen des Kraftfahrt-Bundesamtes in Flensburg (KBA). Nach erfolg-

ter Bereinigung stimmen die hier veröffentlichten Daten jetzt mit den KBA-Daten bis auf geringfügige Differenzen überein. So hat das KBA zum 01.01.2017 einen PKW-Bestand von 60 437 veröffentlicht. Aufgrund der Anpassung ist allerdings ein Vergleich mit den insgesamt höheren Zahlen früherer Jahre nur eingeschränkt möglich.

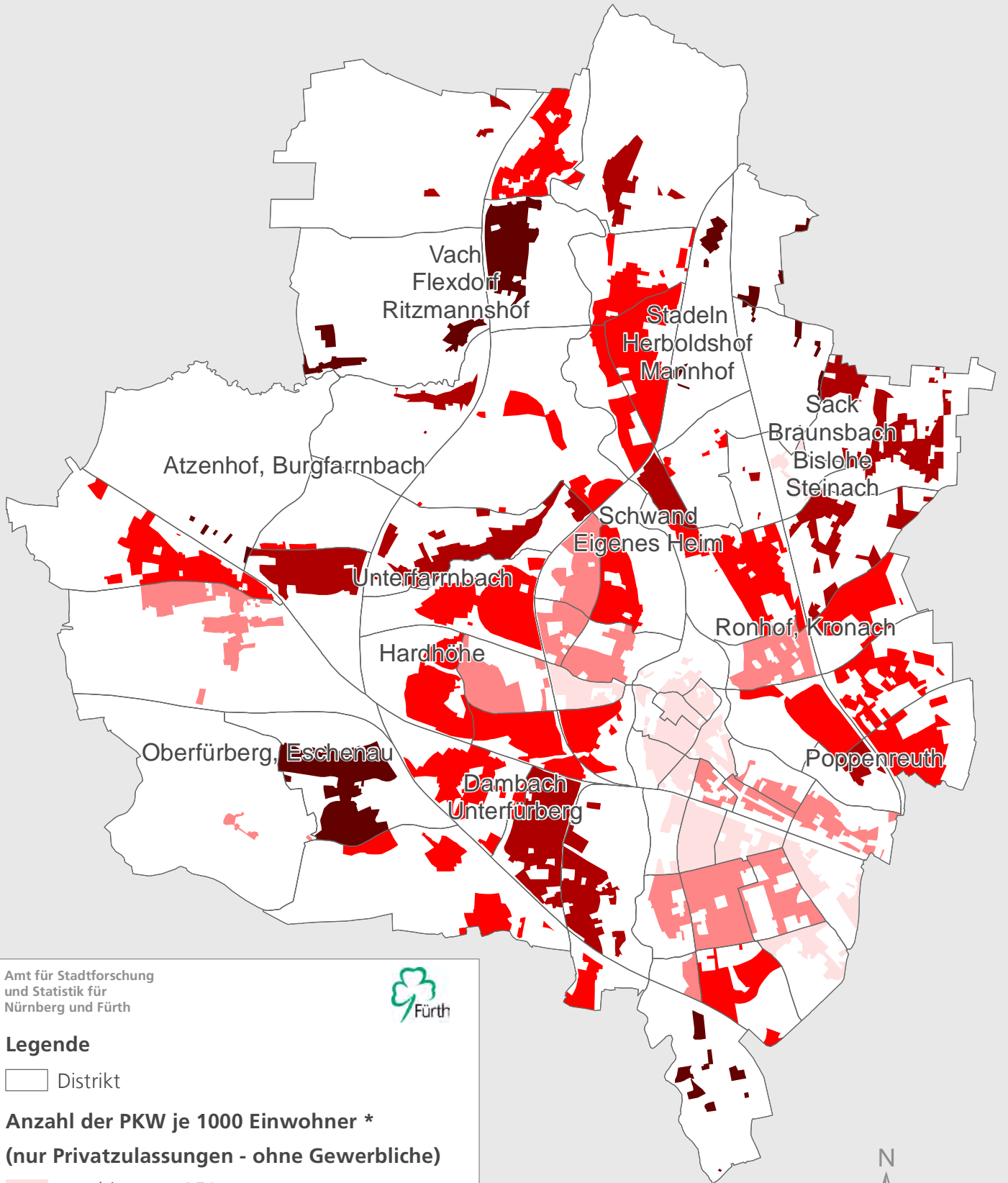
Weitere Erläuterungen zu den in der Tabelle verwendeten Begriffen sind in der folgenden Übersicht aufgeführt:

Spalte	Spaltentitel	Bemerkungen
1	Zugelassener Kraftfahrzeugbestand insgesamt	Summe der zugelassenen Personenkraftwagen, Nutzfahrzeuge, selbstfahrenden Zug- und Arbeitsmaschinen sowie Krafträder Keine Angabe bei Distrikten bzw. Bezirken mit 2 und weniger Kraftfahrzeugen
2	darunter LKW / Bus / Zugmaschinen	Prozentanteil der Nutzfahrzeuge, Omnibusse und Zugmaschinen an allen Kraftfahrzeugen
3	darunter PKW insgesamt	Anzahl der Personenkraftwagen Keine Angabe bei Distrikten bzw. Bezirken mit 2 und weniger PKW
4	darunter mit Dieselmotor	Anteil der mit Dieselmotor ausgerüsteten PKW an allen Personenkraftwagen
5	darunter mit EURO4 und besser	Anteil der mit mindestens EURO4-Norm ausgerüsteten PKW an allen Personenkraftwagen
6	PKW je 1 000 Einw.	Gesamtzahl der PKW (Sp. 3) dividiert durch die Zahl der Einwohner mit Hauptwohnsitz x 1 000 Keine Angabe bei Distrikten bzw. Bezirken mit weniger als 30 Einwohnern
7 – 11	2016 erstmals zugelassene Kraftfahrzeuge	Summe der im Jahr 2016 erstmals zugelassenen und am 31.12.2016 in Fürth gemeldeten Neufahrzeuge. Entscheidend ist dabei das Datum der Erstzulassung, nicht der Zulassungsbezirk zum Zeitpunkt der Erstzulassung.  Bei den Sp. 8 bis 11 wird auf die Begriffserläuterungen zu den Spalten 2, 3, 4 und 6 verwiesen

# Stadt Fürth

## PKW je Einwohner

### 2016



Amt für Stadtforschung  
und Statistik für  
Nürnberg und Fürth



#### Legende

□ Distrikt

#### Anzahl der PKW je 1000 Einwohner \*

(nur Privatzulassungen - ohne Gewerbliche)

- bis unter 350
- 350 bis unter 450
- 450 bis unter 550
- 550 bis unter 600
- 600 und mehr

\* Darstellung der bewohnten Fläche



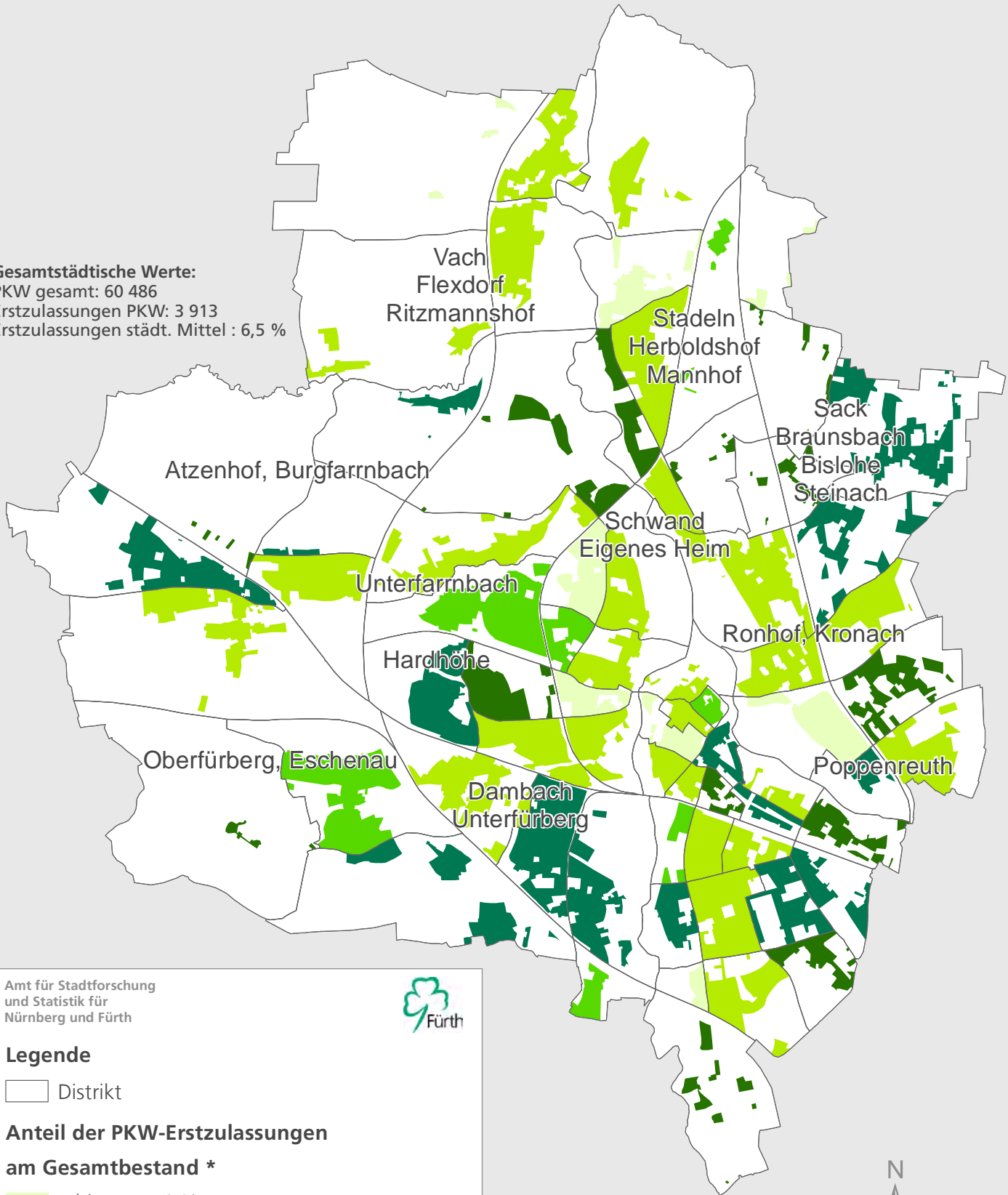
0 1 2km

Raumbezugssystem 2017 (Amt für Stadtforschung und Statistik)  
KFZ-Zulassungsregister 31.12.2016

# Stadt Fürth

## PKW Erstzulassungen 2016

**Gesamtstädtische Werte:**  
 PKW gesamt: 60 486  
 Erstzulassungen PKW: 3 913  
 Erstzulassungen städt. Mittel : 6,5 %



Amt für Stadtforschung  
 und Statistik für  
 Nürnberg und Fürth



### Legende

Distrikt

### Anteil der PKW-Erstzulassungen am Gesamtbestand \*

- bis unter 4 %
- 4 bis unter 5 %
- 5 bis unter 6 %
- 6 bis unter 8 %
- 8 % und mehr

\* Darstellung der bewohnten Fläche



0 1 2km

Raumbezugssystem 2017 (Amt für Stadtforschung und Statistik)  
 KFZ-Zulassungsregister 31.12.2016



Kraftfahrzeugbestand und Erstzulassungen in den Statistischen Bezirken **S. 66**

Kraftfahrzeugbestand und Erstzulassungen in den Distrikten **S. 68**

## Kraftfahrzeugbestand und Erstzulassungen in den Statistischen Bezirken

Bezirk	Zugelassener Kraftfahrzeugbestand 31.12.2016						2016 erstmals zugelassene Kfz				
	insgesamt	dar. LKW/ Bus/ Zugmaschinen	darunter PKW				insgesamt	dar. LKW/ Bus/ Zugmaschinen	darunter PKW		
			insgesamt	darunter mit Dieselmotor	dar. mit EURO4 und besser	PKW je 1 000 Einw.			insgesamt	darunter mit Dieselmotor	PKW je 1 000 Einw.
	Zahl	in % von Sp. 1	Zahl	in % von Sp. 3		Zahl	Zahl	in % von Sp. 7	Zahl	in % von Sp. 9	Zahl
1	2	3	4	5	6	7	8	9	10	11	
01	5 153	5,7	4 295	35,8	69,9	312	259	4,6	219	36,5	16
02	3 551	6,1	3 090	34,9	75,0	414	297	8,1	263	47,9	35
03	3 915	3,8	3 448	32,8	73,1	316	181	3,3	157	30,6	14
04	4 075	9,1	3 445	36,6	79,0	401	314	8,6	268	47,0	31
05	4 398	3,0	3 948	30,4	78,0	401	245	3,7	222	39,6	23
06	2 910	9,5	2 404	41,8	84,1	738	519	4,4	466	50,2	143
07	3 479	4,4	2 998	30,5	76,5	581	206	7,3	171	33,9	33
08	2 853	2,4	2 512	32,0	81,4	587	165	1,8	144	38,2	34
09	5 644	8,1	4 667	29,1	79,0	567	346	17,9	269	35,7	33
10	4 009	8,0	3 334	33,0	78,6	590	234	10,3	197	44,7	35
11	4 874	3,7	4 360	33,6	77,7	510	375	4,8	350	58,6	41
12	1 495	2,6	1 323	25,1	74,5	404	57	.	51	33,3	16
13	3 996	2,3	3 524	28,1	78,7	437	188	3,7	162	32,1	20
14	3 804	5,0	3 320	28,0	77,5	545	215	9,8	182	39,6	30
15	6 585	5,3	5 659	28,0	77,8	496	402	9,0	338	28,7	30
16	2 479	21,4	1 736	36,2	78,1	703	200	28,0	138	42,8	56
17	4 668	4,4	4 020	29,6	78,0	563	211	4,7	184	41,8	26
18	2 807	6,1	2 346	30,2	76,7	577	124	6,5	106	25,5	26
Insg.	70 752	5,9	60 486	31,8	77,3	472	4 564	7,9	3 913	41,3	31

Anmerkung: Geringfügige Abweichungen bei den Summen sind durch regional nicht zuordenbare Fälle bedingt

## 7. Erwerbsbeteiligung der Bevölkerung, Arbeitsmarkt

Die Erwerbspersonen sind Bezugsgröße für die Berechnung von Arbeitslosenquoten. Mangels kleinräumiger Angaben zur Zahl der Erwerbspersonen stehen auch **keine kleinräumigen Arbeitslosenquoten** zur Verfügung. Um Vergleichswerte für die unterschiedliche Betroffenheit von Arbeitslosigkeit in den Statistischen Bezirken und Distrikten zu haben, werden in diesem Heft die Arbeitslosen zu den dort wohnenden Einwohnern im erwerbsfähigen Alter von 15 bis unter 65 Jahren in Beziehung gesetzt.

Für die Gesamtstadt betrug die amtliche Arbeitslosenquote (bezogen auf alle zivilen Erwerbspersonen) Ende Dezember 2016: 5,5 % (Ende Juni 2016: 5,6 %). Der Anteil der Arbeitslosen an allen 15 bis unter 65-Jährigen betrug zum selben Zeitpunkt: 4,5% (Juni 2016: 4,6 %).

Die Differenz erklärt sich aus der Tatsache, dass nicht alle 15 bis unter 65-Jährigen potenziell erwerbstätig sind.

In diesem Heft werden auszugsweise die Zahlen der Arbeitslosen und der Beschäftigten in kleinräumiger Gliederung veröffentlicht. Die Lieferung kleinräumiger Arbeitsmarktdaten ist möglich geworden auf der Grundlage einer seit 1999 getroffenen Rahmenvereinbarung zwischen den im Verband Deutscher Städtestatistiker organisierten Städten und der Bundesagentur für Arbeit.

Die räumliche Zuordnung erfolgt nach dem **Wohnortprinzip**, das heißt die folgenden Bezirks- bzw. Distrikstabellen enthalten die Zahlen der dort wohnenden Arbeitslosen und sozialversicherungspflichtig Beschäftigten. Die Beschäftigtenzahl am Wohnort Fürth darf also nicht mit der Beschäftigtenzahl am Arbeitsort Fürth gleichgesetzt werden, in

der unabhängig vom Wohnort alle in Fürth arbeitenden Beschäftigten enthalten sind.

Zum Berichtszeitpunkt Dezember 2016 betrug die Zahl der sozialversicherungspflichtig Beschäftigten am Wohnort Fürth 54 237 (Juni 2016: 53 682), die Zahl der in Fürth arbeitenden Beschäftigten betrug dagegen 46 940 (Juni 2016: 46 138). Die Differenz von 7 297 (Juni 2016: 7 544) stellt den negativen Saldo von Berufsein- und -auspendlern dar.

**Die sozialversicherungspflichtig Beschäftigten** umfassen alle Arbeiter und Angestellten (einschließlich der Beschäftigten in beruflicher Ausbildung), die krankenversicherungs- oder rentenversicherungspflichtig sind. **Nicht einbezogen** sind dagegen Selbstständige, mithelfende Familienangehörige, Berufs- und Zeitsoldaten, Wehrpflichtige ohne vorangegangene Beschäftigung sowie Beamte.

Eine genaue Aussage über die berufliche Stellung der in der Beschäftigtenstatistik nicht erfassten Personen lässt sich nicht machen.

**Arbeitslose** (aus den Rechtskreisen SGB II und SGB III) sind die bei ihrem zuständigen Arbeitsamt gemeldeten Arbeitssuchenden zwischen dem vollendeten 15. und 65. Lebensjahr. Sie müssen eine versicherungspflichtige, mindestens 15 Stunden wöchentlich umfassende Beschäftigung suchen und dürfen nicht Schüler, Student oder Teilnehmer an Maßnahmen der aktiven Arbeitsmarktpolitik, nicht arbeitsunfähig erkrankt und nicht Empfänger von Altersrente sein. Es werden die Zahlen zum Berichtszeitpunkt Dezember 2015 veröffentlicht. Aufgrund fehlender oder falscher Angaben zur Adresse können manche Personen aus den Meldeverfahren

kleinräumig nicht zugeordnet werden – in der Gesamtsumme für die Stadt Fürth sind diese aber enthalten.

Weitere Details zu den verwendeten Begriffen werden in der Übersicht auf der folgenden Seite beschrieben.

Aufgrund von Datenrevisionen können sich die angegebenen Werte im Nachhinein geringfügig ändern. Stand der eingearbeiteten Daten ist Juli 2017.

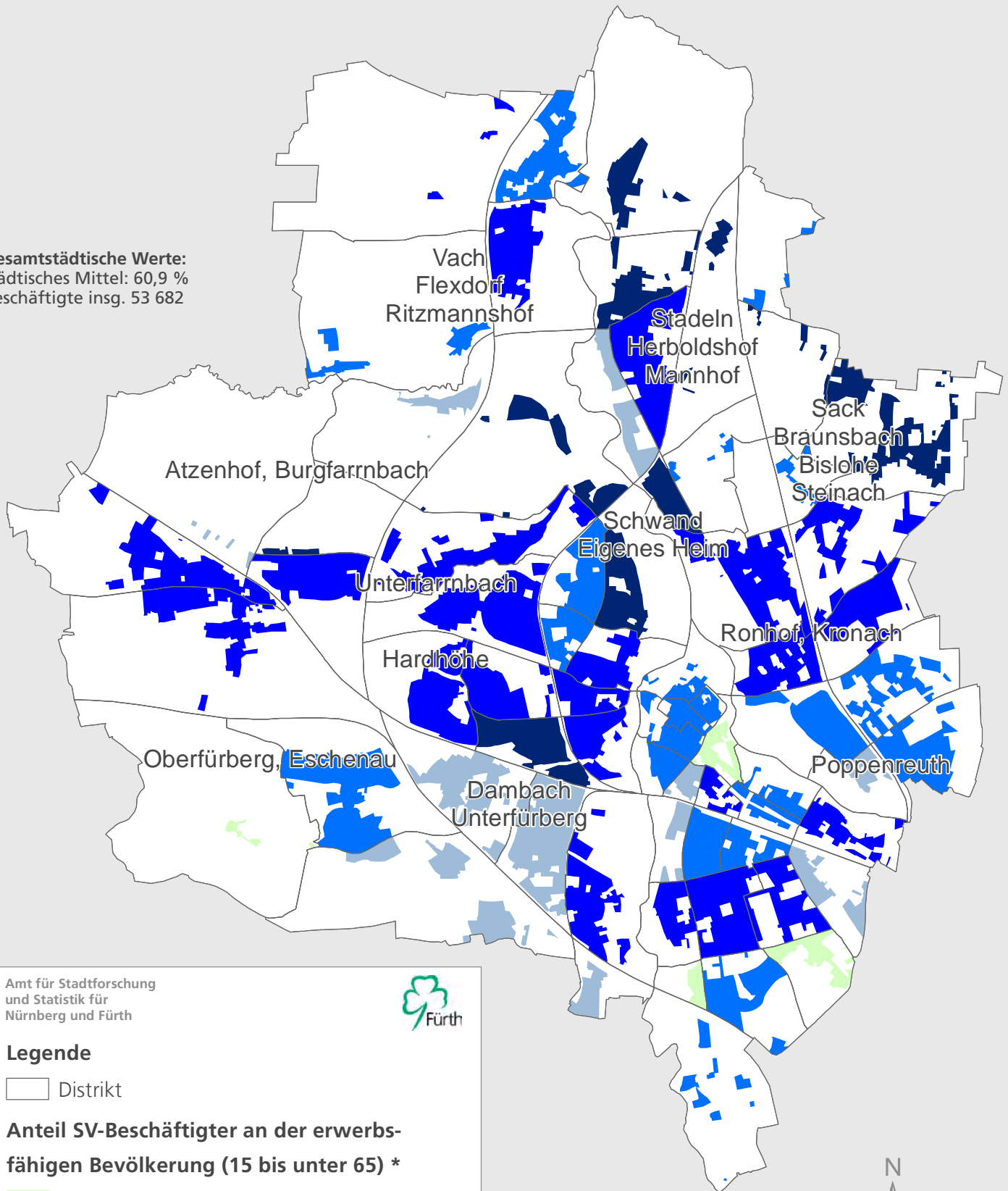


Spalte	Spaltentitel	Bemerkungen
1	Bevölkerung am 31.12.2016 (Hauptwohnsitz) im Alter von 15 - unter 65 Jahren	Alle im Melderegister enthaltenen Personen am Hauptwohnsitz, die am 31.12.2016 15 bis unter 65 Jahre alt waren. Bei dieser Bevölkerungszahl handelt es sich um die Hauptwohnbevölkerung lt. Melderegister. Keine Angabe bei Distrikten bzw. Bezirken mit weniger als 30 Einwohnern insgesamt.
2 - 5	Sozialversicherungspflichtig Beschäftigte am Wohnort am 31.12.2016	Alle mit Wohnsitz im jeweiligen Bezirk bzw. Distrikt registrierten sozialversicherungspflichtig Beschäftigten. Keine Angaben bei 2 und weniger Beschäftigten.
6 - 11	Arbeitslose am Wohnort am 31.12.2016	Alle mit Wohnsitz im jeweiligen Bezirk bzw. Distrikt bei der Bundesagentur für Arbeit gemeldeten Arbeitslosen (aus den Rechtskreisen SGB II und SGB III). Keine Angaben bei 2 und weniger Arbeitslosen.
12	Leistungsempfänger im Rechtskreis SGB II am 31.12.2016	Alle mit Wohnsitz im jeweiligen Bezirk bzw. Distrikt gemeldeten Leistungsempfänger im Rechtskreis SGB II. Keine Angaben bei 2 und weniger Leistungsempfängern.
13 - 14	Bedarfsgemeinschaften nach SGB II am 31.12.2016	Anzahl von Bedarfsgemeinschaften im Rechtskreis SGB II. Eine Bedarfsgemeinschaft besteht mindestens aus einem erwerbsfähigen Leistungsberechtigten, dem Partner oder der Partnerin und den im Haushalt lebenden unter 25-jährigen, unverheirateten Kindern.
15 - 16	Erwerbsfähige Leistungsberechtigte nach SGB II am 31.12.2016	Als erwerbsfähige Leistungsberechtigte gelten Personen im Alter zwischen 15 und unter 65 Jahren, welche erwerbsfähig sowie hilfebedürftig sind und ihren gewöhnlichen Aufenthalt in der Bundesrepublik Deutschland haben.
17	Nicht erwerbsfähige Leistungsberechtigte nach SGB II am 31.12.2016	Als nicht erwerbsfähige Leistungsberechtigte gelten alle Personen innerhalb einer Bedarfsgemeinschaft, die noch nicht im erwerbsfähigen Alter sind (unter 15 Jahren) oder aufgrund ihrer gesundheitlichen Leistungsfähigkeit und evtl. rechtlicher Einschränkungen nicht in der Lage sind, mindestens 3 Stunden täglich unter den üblichen Bedingungen des allgemeinen Arbeitsmarktes zu arbeiten.
18	SGB II – Leistungen insgesamt	Leistungen sind auf volle 1 000 Euro gerundet.

# Stadt Fürth

## Sozialversicherungspflichtig (SV) Beschäftigte 2016

**Gesamtstädtische Werte:**  
städtisches Mittel: 60,9 %  
Beschäftigte insg. 53 682



Amt für Stadtforschung  
und Statistik für  
Nürnberg und Fürth



### Legende

□ Distrikt

### Anteil SV-Beschäftigter an der erwerbsfähigen Bevölkerung (15 bis unter 65) \*

- bis unter 50 %
- 50 bis unter 55 %
- 55 bis unter 60 %
- 60 bis unter 65 %
- 65 % und mehr

\* Darstellung der bewohnten Fläche



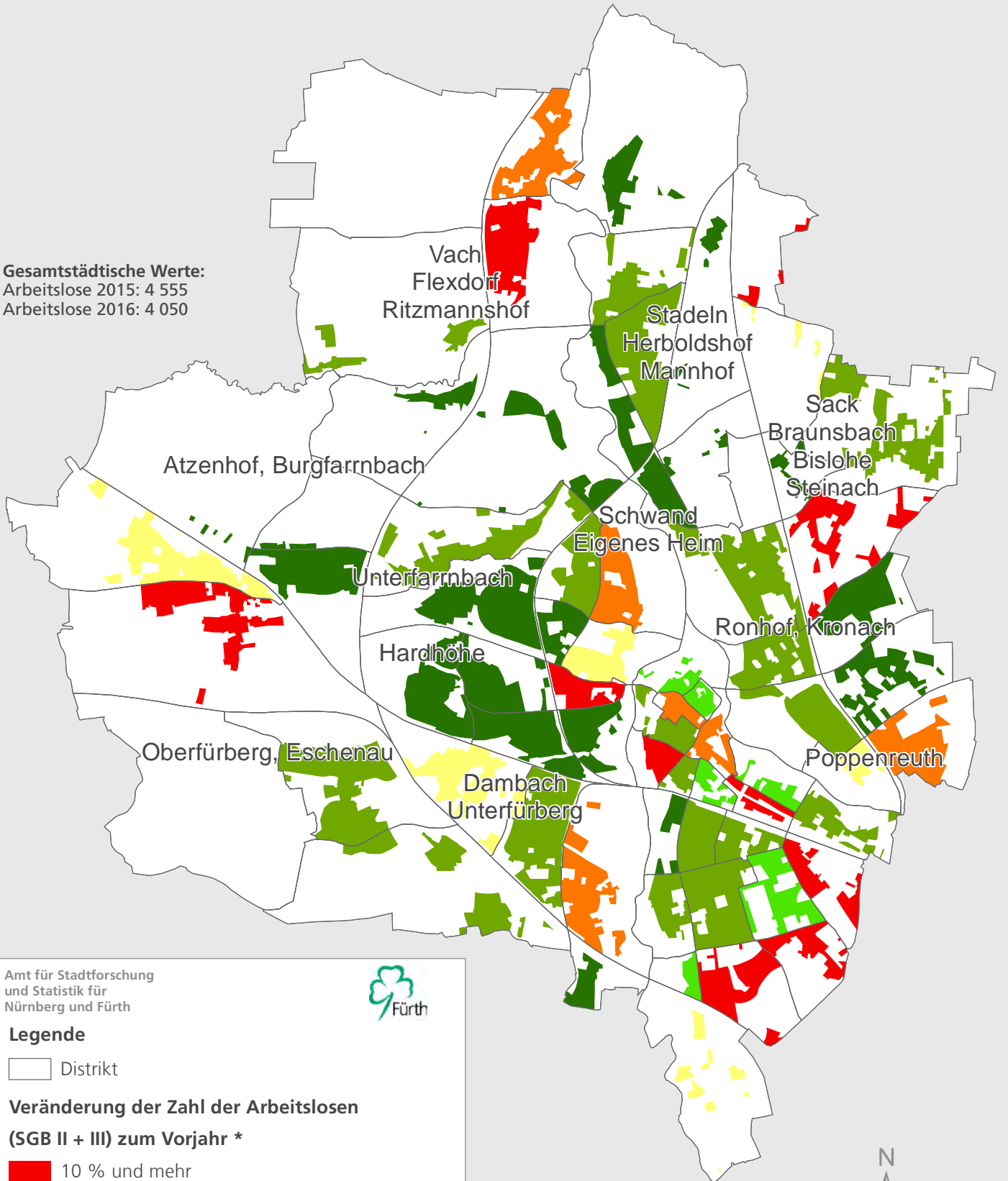
0 1 2km

Raumbezugssystem 2017 (Amt für Stadtforschung und Statistik)  
Bundesagentur für Arbeit, Melderegister 31.12.2016

# Stadt Fürth

## Veränderung der Arbeitslosenzahlen 2014-2015

**Gesamtstädtische Werte:**  
Arbeitslose 2015: 4 555  
Arbeitslose 2016: 4 050



Amt für Stadtforschung  
und Statistik für  
Nürnberg und Fürth



### Legende

□ Distrikt

### Veränderung der Zahl der Arbeitslosen

#### (SGB II + III) zum Vorjahr \*

<ul style="list-style-type: none"> <li><span style="display: inline-block; width: 15px; height: 15px; background-color: red; border: 1px solid black; margin-right: 5px;"></span> 10 % und mehr</li> <li><span style="display: inline-block; width: 15px; height: 15px; background-color: orange; border: 1px solid black; margin-right: 5px;"></span> bis unter 10 %</li> <li><span style="display: inline-block; width: 15px; height: 15px; background-color: yellow; border: 1px solid black; margin-right: 5px;"></span> bis unter 3 %</li> <li><span style="display: inline-block; width: 15px; height: 15px; background-color: lightgreen; border: 1px solid black; margin-right: 5px;"></span> 3 bis unter 10 %</li> <li><span style="display: inline-block; width: 15px; height: 15px; background-color: mediumgreen; border: 1px solid black; margin-right: 5px;"></span> 10 bis unter 20 %</li> <li><span style="display: inline-block; width: 15px; height: 15px; background-color: darkgreen; border: 1px solid black; margin-right: 5px;"></span> 20 % und mehr</li> </ul>	<p>Zunahme der Arbeitslosigkeit</p> <hr style="border-top: 1px dashed black;"/> <p>Abnahme der Arbeitslosigkeit</p>
---	---

\* Darstellung der bewohnten Fläche



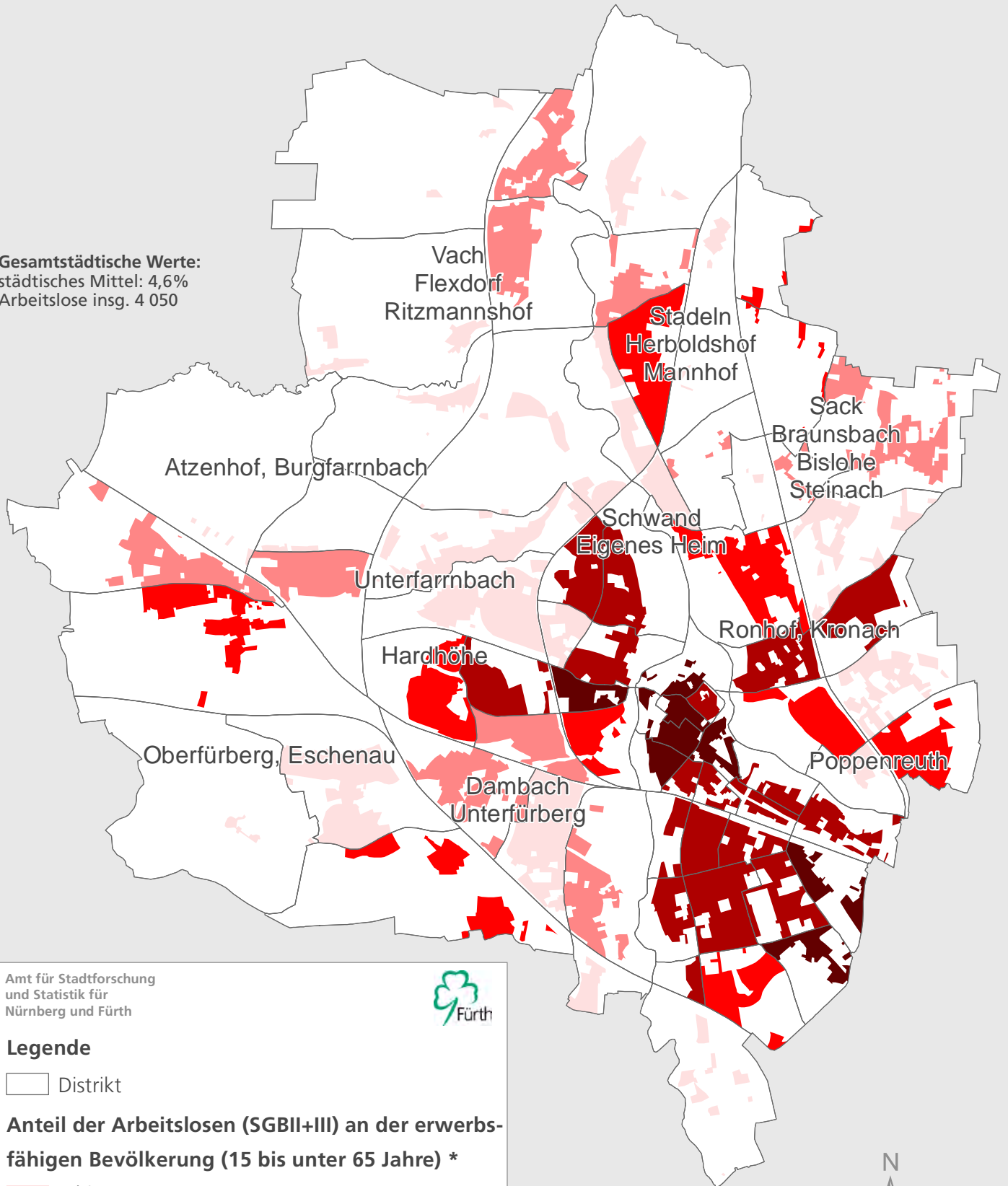
0 1 2km

Raumbezugssystem 2017 (Amt für Stadtforschung und Statistik)  
Bundesagentur für Arbeit 31.12.2016

# Stadt Fürth

## Arbeitslosigkeit bei 15 bis unter 65-Jährigen 2016

**Gesamtstädtische Werte:**  
städtisches Mittel: 4,6%  
Arbeitslose insg. 4 050



Amt für Stadtforschung  
und Statistik für  
Nürnberg und Fürth



### Legende

□ Distrikt

### Anteil der Arbeitslosen (SGBII+III) an der erwerbsfähigen Bevölkerung (15 bis unter 65 Jahre) \*

- bis unter 2 %
- 2 bis unter 3 %
- 3 bis unter 4 %
- 4 bis unter 7 %
- 7 % und mehr

\* Darstellung der bewohnten Fläche



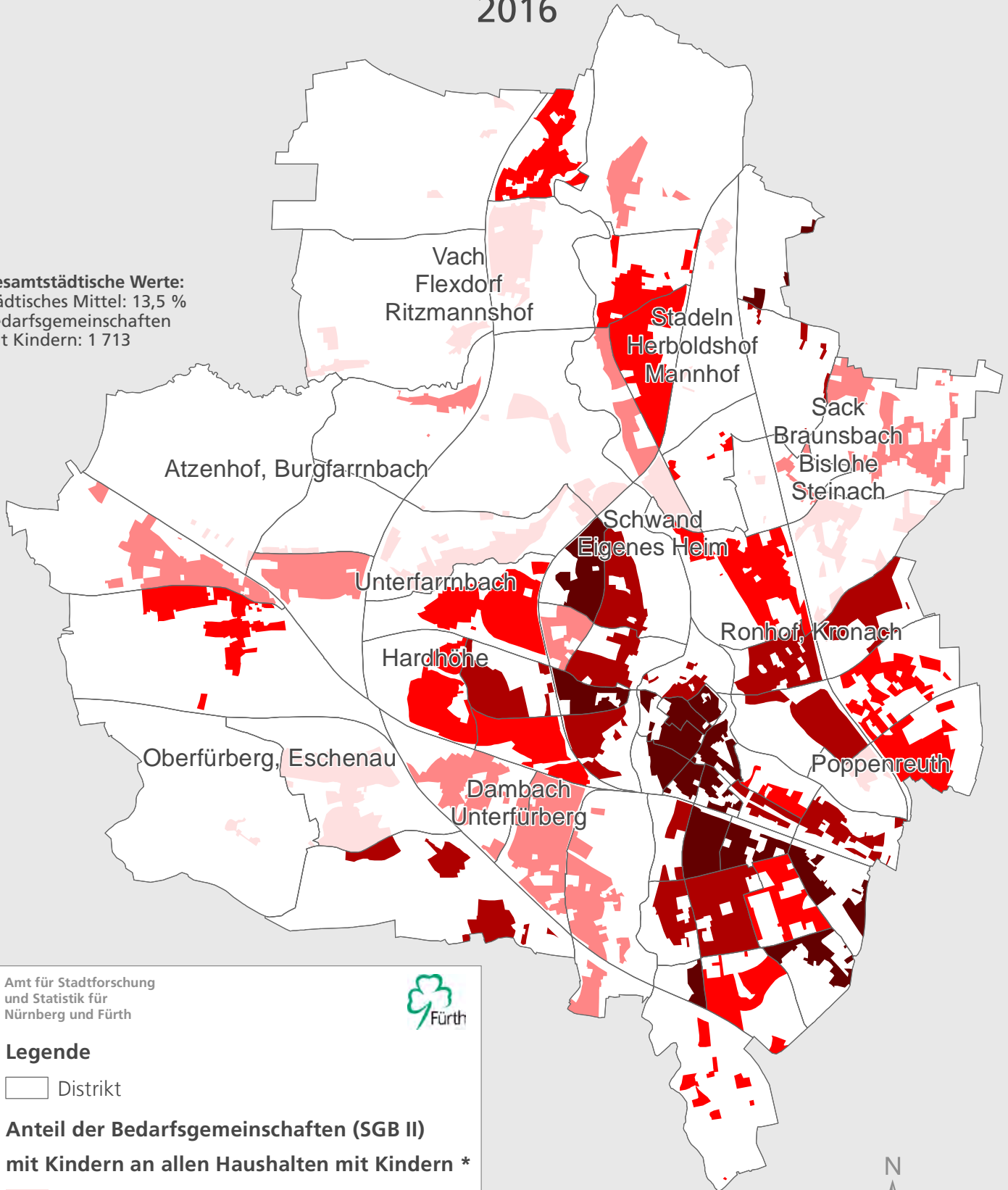
0 1 2km

Raumbezugssystem 2017 (Amt für Stadtforschung und Statistik)  
Bundesagentur für Arbeit, Melderegister 31.12.2016

# Stadt Fürth

## Anteil der Bedarfsgemeinschaften mit Kindern an allen Haushalten mit Kindern 2016

Gesamtstädtische Werte:  
städtisches Mittel: 13,5 %  
Bedarfsgemeinschaften  
mit Kindern: 1 713



Amt für Stadtforschung  
und Statistik für  
Nürnberg und Fürth



### Legende

□ Distrikt

### Anteil der Bedarfsgemeinschaften (SGB II) mit Kindern an allen Haushalten mit Kindern \*

- bis unter 3 %
- 3 bis unter 5 %
- 5 bis unter 10 %
- 10 bis unter 20 %
- 20 % und mehr

\* Darstellung der bewohnten Fläche



0 1 2km

Raumbezugssystem 2017 (Amt für Stadtforschung und Statistik)  
Bundesagentur für Arbeit, Einwohnermelderegister 31.12.2016

Erwerbsbeteiligung der Bevölkerung,  
Arbeitsmarkt in den Statistischen Bezirken **S. 78**

Erwerbsbeteiligung der Bevölkerung, Arbeitsmarkt in den Distrikten **S. 80**

## Erwerbsbeteiligung der Bevölkerung, Arbeitsmarkt Fürth in den Statistischen Bezirken

Bezirk	Bevölkerung im erwerbsfähigen Alter von 15 bis unter 65 Jahren	sozialversicherungspflichtig Beschäftigte am Wohnort am 30.06.2016				Arbeitslose (SGB II + III) am Wohnort am 30.06.2016					
		insgesamt	Männer	Frauen	unter 25 Jahren	insgesamt	SGB II	Frauen	Ausländer	unter 25 Jahre	55 Jahre und älter
		1	2	3	4	5	6	7	8	9	10
01	9 889	5 538	3 034	2 504	673	773	649	345	385	80	121
02	5 739	3 436	1 841	1 595	343	318	238	157	138	42	51
03	7 937	4 501	2 493	2 008	565	489	392	217	202	48	80
04	6 465	3 655	1 999	1 656	416	413	334	177	184	44	60
05	6 715	4 280	2 169	2 111	436	347	248	177	96	26	66
06	2 484	1 411	757	654	169	91	57	40	35	11	18
07	3 327	1 835	904	931	145	70	26	24	8	5	27
08	2 746	1 539	749	790	138	68	38	41	16	.	18
09	5 290	3 306	1 659	1 647	301	130	63	52	17	13	33
10	3 748	2 351	1 195	1 156	197	60	26	20	9	3	19
11	5 294	3 379	1 739	1 640	353	240	156	116	50	16	62
12	2 125	1 357	689	668	166	122	96	52	30	13	31
13	5 324	3 259	1 692	1 567	332	240	168	121	61	20	41
14	3 931	2 225	1 156	1 069	217	126	80	53	32	8	31
15	7 544	4 742	2 462	2 280	449	324	237	149	100	25	77
16	1 697	1 108	586	522	134	42	24	21	15	3	10
17	4 604	2 931	1 486	1 445	299	108	56	49	22	10	34
18	2 656	1 601	851	750	143	67	32	34	18	5	19
Insg.	87 516	53 682	28 131	25 551	5 570	4 050	2 926	1 859	1 427	375	801

Leistungsempfänger SGB II am 30.06.2016							Bezirk
Personen insgesamt	Bedarfs-gemeinschaften insgesamt	Bedarfsgemein-schaften mit Kind(ern)	Erwerbs-fähige Leistungs-berechtigte (ELB) insg.	Erwerbsfähige Leistungs-berechtigte (ELB) Alleinerziehende	Nicht erwerbs-fähige Leistungs-berechtigte	SGB II-Leistungen in Tausend EUR insgesamt	
12	13	14	15	16	17	18	
2 212	1 031	370	1 488	173	640	975	01
744	385	108	538	62	175	354	02
1 367	729	224	970	133	341	642	03
1 016	558	155	709	87	261	464	04
924	465	174	613	112	260	408	05
229	100	34	149	13	68	84	06
109	58	21	70	13	34	50	07
159	69	29	97	21	50	66	08
217	111	36	149	21	56	99	09
111	61	21	76	14	32	51	10
572	288	97	379	66	141	247	11
278	163	48	196	34	70	135	12
667	288	144	399	92	233	279	13
279	132	53	182	25	84	122	14
763	415	125	525	94	199	351	15
79	39	12	54	7	23	37	16
216	126	35	150	26	53	108	17
110	51	20	69	7	36	46	18
10 083	5 088	1 713	6 834	1 006	2 764	4 533	Insg.





