

# **Auszug der Bezirkstabellen und Karten aus den Innergebietlichen Strukturdaten Fürth 2021**

Das vollständige Heft, einschließlich der Tabellen nach statistischen Distrikten (71) erhalten sie in gedruckter Form beim Amt für Stadtforschung und Statistik für Nürnberg und Fürth.

# Innergebietliche Strukturdaten Fürth 2021

## Herausgeberin

Stadt Nürnberg  
Amt für Stadtforschung und Statistik  
für Nürnberg und Fürth  
Unschlittplatz 7a  
90403 Nürnberg

## Schutzhinweis

Alle Rechte vorbehalten. Es ist insbesondere nicht gestattet, ohne ausdrückliche Genehmigung des Herausgebers diese Veröffentlichung oder Teile daraus für gewerbliche Zwecke zu übernehmen, zu übersetzen, zu vervielfältigen, auf Mikrofilm/-fiche zu verfilmen oder in elektronische Systeme einzuspeichern.

## Druck

noris inklusion kommunal gGmbH  
Bertolt-Brecht-Str. 6  
90471 Nürnberg

Umschlaggestaltung:  
Stadtgrafik Nürnberg, Laura Keilwerth

## Auskünfte

Amt für Stadtforschung und Statistik  
für Nürnberg und Fürth  
Nürnberg, Unschlittplatz 7a, Zi. 01  
Telefon: (0911) 231 2843  
Telefax: (0911) 231 7460  
E-Mail: [sta@stadt.nuernberg.de](mailto:sta@stadt.nuernberg.de)  
Internet: <http://www.statistik.fuerth.de>

## Nutzerhinweis

Enthalten Tabellenfelder einen Strich, so entspricht dies einem Zahlenwert von genau Null, während eine ausgedruckte Null mehr als Nichts, aber weniger als die Hälfte der verwendeten Einheit bedeutet. Liegen keine bzw. keine sinnvollen Werte vor oder sind Werte anderweitig nicht zu veröffentlichen, wird dies durch einen Punkt dargestellt.

## Preis

25,-- EUR

Drucklegung im März 2022





Inhaltsverzeichnis:		Seite
<b>1. Das Raumbezugssystem der Stadt Fürth</b>		
	Erläuterungen	5
Karten	Fürth - Stadtteile und Statistische Bezirke	7
	Übersichtskarte Statistische Bezirke und Distrikte	nach 8
<b>2. Bevölkerungsbestand und Bevölkerungsbewegungen</b>		
	Erläuterungen	9
Karten	Einwohner pro ha	11
	Ausländeranteil an der Bevölkerung	12
	Anteil der Menschen mit Migrationshintergrund an der Bevölkerung	13
	Veränderung der Bevölkerung zum Vorjahr in %	14
Tabellen	Bevölkerungsbestand und Bevölkerungsbewegungen in den Statistischen Bezirken	16
	<del>Bevölkerungsbestand und Bevölkerungsbewegungen in den Distrikten</del>	<del>18</del>
<b>3. Bevölkerung mit Hauptwohnung</b>		
	Erläuterungen	23
Karten	Ausländer nach Nationalitätengruppen	24
	Jugendquotient	25
	Seniorenquotient	26
	Durchschnittsalter der Bevölkerung	27
Tabellen	Bevölkerung mit Hauptwohnung in den Statistischen Bezirken	30
	<del>Bevölkerung mit Hauptwohnung in den Distrikten</del>	<del>32</del>
<b>4. Haushalte</b>		
	Erläuterungen	37
Karten	Durchschnittliche Haushaltsgröße	38
	Anteil der Einpersonenhaushalte	39
Tabellen	Haushalte in den Statistischen Bezirken	42
	<del>Haushalte in den Distrikten</del>	<del>44</del>
<b>5. Wohnungsbestand und Bautätigkeit</b>		
	Erläuterungen	47
Karten	Wohnungsbestand nach Baualtersgruppen	51
	Fertiggestellte Wohnungen – nach Räumen	52
	Fertiggestellte Wohn- und Nutzfläche	53
Tabellen	Wohnungs- und Gebäudebestand in den Statistischen Bezirken	56
	Bautätigkeit in den Statistischen Bezirken	58
<b>5. Kraftfahrzeugbestand und Erstzulassungen</b>		
	Erläuterungen	61
Karten	PKW je Einwohner	62
	Anteil der PKW-Erstzulassungen	63
Tabellen	Kraftfahrzeugbestand und Erstzulassungen in den Statistischen Bezirken	66
	<del>Kraftfahrzeugbestand und Erstzulassungen in den Distrikten</del>	<del>68</del>

**6. Erwerbsbeteiligung der Bevölkerung, Arbeitsmarkt**

Erläuterungen	71
Karten Anteil der sozialversicherungspflichtig Beschäftigten an der erwerbsfähigen Bevölkerung (15 bis 65)	73
Veränderung der Zahl der Arbeitslosen zum Vorjahr	74
Anteil der Arbeitslosen an der erwerbsfähigen Bevölkerung (15 bis 65)	75
Anteil der Bedarfsgemeinschaften mit Kindern an allen Haushalten mit Kindern	76
Tabellen Erwerbsbeteiligung der Bevölkerung, Arbeitsmarkt in den Statistischen Bezirken	78

# 1. Das Raumbezugssystem der Stadt Fürth

## Raumbezugssystem und raumbezogene Daten

Im Raumbezugssystem des Statistischen Amtes werden Raumbezugsdaten und Sachinformationen in verschiedener Form miteinander verknüpft, u.a. zur Visualisierung der Daten in Form von Karten.

**Raumbezugsdaten** sind Schlüsselsysteme und Geometriedaten mit Koordinaten. Die Schlüsselsysteme (Straßenschlüssel, Adressen, Schulsprengelnummern, Standortnummern etc.) werden für eindeutige Zuordnungen benötigt, z.B. die eindeutige Zuordnung aller Grundschüler der Stadt zu ihrem Schulsprengel. Die Geometriedaten sind für raumbezogene Berechnungen (z.B. Einzugsbereiche) und zur graphischen Visualisierung (Karten) erforderlich.

Raumbezugsdaten und ihre vielfältigen Beziehungen und Verknüpfungen werden im **Raumbezugssystem** geführt. Raumbezogene Statistik in einer großen Kommune benötigt ein mehrstufiges hierarchisches System von Gebietseinteilungen. Die sehr kleinen Einheiten der feinsten Gliederungsebene werden zu größeren Einheiten einer größeren Gebietseinteilung zusammengefasst (Mosaiksystem). Die Einheiten der feinsten Gliederungsebene dienen vor allem der systematischen Erfassung und Speicherung kleinräumiger Daten: Adressen eines Straßenabschnitts werden über Hausnummernbereiche zu Blockseiten zusammengefasst, in der Regel getrennt nach ungeraden und geraden Hausnummern. Jede Blockseite gehört zu einem Block. Von den mehrstufigen hierarchischen Gebietsgliederungen ist die Blockeinteilung die feinste Flächeneinteilung. Die Blockgliederung des Stadt-

gebietes ist flächendeckend. Die 930 Blöcke werden aggregiert zu 71 Distrikten, 18 Statistischen Bezirken und 3 Statistischen Stadtteilen.

Jede Blockseite hat eine 8-stellige Schlüsselnummer, die die Nummern der übergeordneten Gebietseinheiten enthält:

- Stellen 1-2: Statistischer Bezirk
- Stellen 1-3: Distrikt
- Stellen 1-6: Block

Die Einteilung des Fürther Stadtgebietes in Statistische Stadtteile, Bezirke, Distrikte und Blöcke wurde am 30.08.1971 durch das Stadtratsdirektorium beschlossen, zuletzt geändert durch Stadtratsbeschluss vom 20.03.2013. Diese **Kleinräumige Gliederung** mit der exakten Festlegung ihrer Grenzen durch digitalisierte Linien wird vom Statistischen Amt im Raumbezugssystem geführt (vgl. die Karten auf S. 7).

Nach Blockseiten oder Blöcken gespeicherte Daten können für alle Gebiete einer innergebietlichen Gebietseinteilung des Stadtgebietes ausgewertet werden, die nach dem Mosaiksystem aus ganzen Blöcken oder zumindest ganzen Blockseiten bestehen.

Dieses Heft enthält Strukturdaten mit thematischen Karten für die 71 Distrikte und 18 Statistischen Bezirke.

Das Statistische Amt bietet Informationen zum Raumbezug und kleinräumige Zahlen auch im Internet an ([www.statistik.fuerth.de](http://www.statistik.fuerth.de)).

Außerdem erhalten Sie beim Amt für Stadtforschung und Statistik für Nürnberg und Fürth Straßenverzeichnisse mit Gebietszugehörigkeiten, wie etwa Postleitzahlgebieten.

## Flächen der Distrikte und der Statistischen Bezirke

Das Raumbezugssystem enthält das Schlüsselsystem der Kleinräumigen Gliederung zusammen mit dem Raumbezugsnetz, in dem u.a. auch die Blockgrenzen mit ihren Koordinaten gespeichert sind. Die Blockgrenzen verlaufen in der Mitte der begrenzenden Straßen, Bahnlinien, Flüsse, etc. Eine Straße gehört also je zur Hälfte zu den sie begrenzenden Blöcken. Durch die Verwendung der Straßenachsen etc. sind die Blockgrenzen - und damit auch die Distrikt- und Bezirksgrenzen - eindeutig und natürlich vorgegeben.

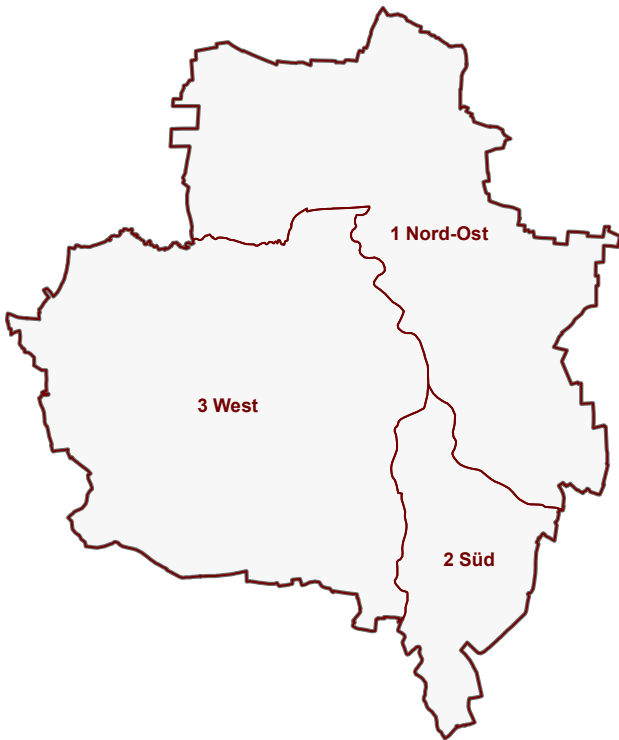
Flächen der Distrikte und Statistischen Bezirke werden wie folgt berechnet:

1. Die in den Tabellen enthaltenen Flächengrößen der Distrikte und Statistischen Bezirke sind die Summen der Blockflächen, die innerhalb der im Raumbezugsnetz gespeicherten Blockgrenzen liegen. Die Genauigkeit der im Raumbezugsnetz digitalisierten Grenzen beträgt etwa 5 m; daraus ergibt sich die Genauigkeit für die Berechnung der Flächeninhalte.
2. Die im Raumbezugssystem berechnete Gesamtfläche für das Fürther Stadtgebiet ergibt sich aus der automatischen

Flächenberechnung nach der im Raumbezugsnetz digitalisierten Stadtgrenze und beträgt 6.336,93 ha zum 31.12.2020.

Das Staatliche Vermessungsamt ermittelt die Gesamtfläche aus der Summe der zu Fürth gehörenden Flurstücksflächen. Nach einer Eingemeindung wird die neue Gesamtfläche der Stadt dort erst nach Änderung entsprechender Grundbucheinträge angepasst. Hierdurch kann es zu Abweichungen zu der über das Raumbezugssystem ermittelten Gesamtfläche kommen.

## Fürth - Stadtteile und Statistische Bezirke



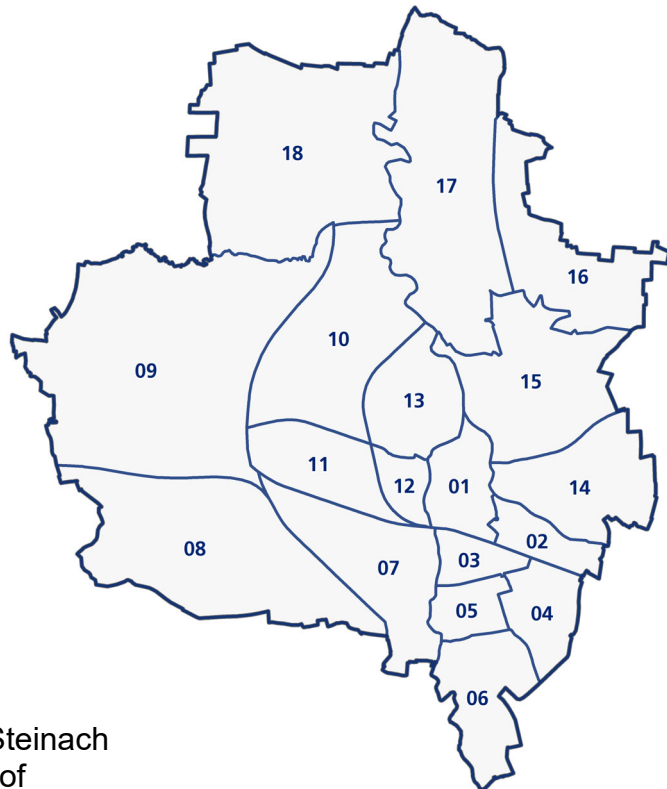
### Stadtteile Fürth

die Stadtteile – auch Stadtbezirke genannt - ergeben sich dabei aus den Statistischen Bezirken:

- 1 Nord-Ost: 14, 15, 16, 17, 18
- 2 Süd: 01, 02, 03, 04, 05, 06
- 3 West: 07, 08, 09, 10, 11, 12, 13

### Statistische Bezirke Fürth

- 01 Altstadt, Innenstadt
- 02 Stadtpark, Stadtgrenze
- 03 Nördliche Südstadt
- 04 Südstadt Industriegebiet
- 05 Südliche Südstadt
- 06 Südstadt Weikershof
- 07 Dambach, Unterfürberg
- 08 Oberfürberg, Eschenau
- 09 Atzenhof, Burgfarnbach
- 10 Unterfarnbach
- 11 Hardhöhe
- 12 Scherbsgraben, Billiganlage
- 13 Schwand, Eigenes Heim
- 14 Poppenreuth, Espan
- 15 Ronhof, Kronach
- 16 Sack, Braunsbach, Bislohe, Steinach
- 17 Stadeln, Herboldshof, Mannhof
- 18 Vach, Flexdorf, Ritzmannshof







## 2. Bevölkerungsbestand und Bevölkerungsbewegungen

### Bevölkerungsstatistik aus dem Melderegister

Auf Basis der Statistikabzüge aus dem Melderegister können Auswertungen zum Bevölkerungsbestand und zu den Bevölkerungsbewegungen in kleinräumiger Gliederung erstellt werden. Umfassendste Größe ist dabei die wohnberechtigte Bevölkerung, zu der alle Personen gehören, die in Fürth mit Hauptwohnung und/oder Nebenwohnung gemeldet sind. Zur Bevölkerung mit Hauptwohnung zählen alle Personen, die in Fürth mit ihrer alleinigen Wohnung oder ihrer Hauptwohnung gemeldet sind. Hauptwohnung ist die vorwiegend benutzte Wohnung des Einwohners. Nebenwohnung ist jede weitere Wohnung des Einwohners in der gleichen oder einer anderen Gemeinde. Personen, die in Fürth mehrere Wohnungen haben, werden allerdings nur einmal gezählt.

### Ämtliche Einwohnerzahl

Während die Bevölkerungszahlen in kleinräumiger Gliederung innerhalb des Gemeindegebiets von der jeweiligen Kommune selbst ermittelt werden, ermitteln die Statistischen Landesämter für jede Gemeinde nach dem Bevölkerungsstatistikgesetz die „Bevölkerung am Ort der Hauptwohnung“. (vgl.: Gesetz über die Statistik der Bevölkerungsbewegung und die Fortschreibung des Bevölkerungsstandes in der Fassung der Bekanntmachung vom 14. März 1980). Aufgrund der Ergebnisse einer Volkszählung bzw. eines Zensus wird unter Berücksichtigung der Zuzüge, der Fortzüge und der Änderungen der Hauptwohnung sowie der Geburten und Sterbefälle die

Bevölkerung der Gemeinden (am Ort der Hauptwohnung) fortgeschrieben. Am 31.12.2020 waren 132 137 Personen in Fürth gemeldet, davon 130 726 mit Hauptwohnung und 1 411 mit Nebenwohnung. Die für Fürth berechnete Einwohnerzahl des Bayerischen Landesamtes ist deutlich niedriger als die Melderegisterauszählung.

Die Verwendung der unterschiedlichen Einwohnerzahlen hängt von Rechtsvorschriften bzw. von den jeweiligen stadtentwicklungspolitischen Planungszielen ab. Die vom Statistischen Landesamt festgestellte (ämliche) Bevölkerungszahl ist in vielen Gesetzen zur Verwendung zwingend vorgeschrieben. So dient sie z.B. als Bemessungsgrundlage für den kommunalen Finanzausgleich und wird als Richtgröße für die Einteilung der Bundestagswahlkreise verwendet. Auch die Zahl der für ein Bürgerbegehren erforderlichen Unterschriften hängt von der ämtlichen Einwohnerzahl der jeweiligen Gemeinde ab. Da die ämtliche Einwohnerzahl nur für die Gesamtstadt zur Verfügung steht, muss bei kleinräumigen Analysen auf das Einwohnermelderegister zurückgegriffen werden. Wenn es um Aufgaben der Stadtplanung geht, wie z.B. die Nutzung von bzw. die Nachfrage nach Wohnraum oder Verkehrsinfrastruktur, wird meist die Wohnberechtigte Bevölkerung verwendet. Bei der Planung von Kindergärten, Schulen oder ähnlichen Infrastruktureinrichtungen wird meist die Bevölkerung mit Hauptwohnung bevorzugt.

### Menschen mit Migrationshintergrund

Zu den Menschen mit Migrationshintergrund zählen nach der Definition des Statistischen Bundesamtes *„alle nach 1949 auf das heutige Gebiet der Bundesrepublik Deutschland Zugewanderten, sowie alle in Deutschland geborenen Ausländer und alle in Deutschland als Deutsche Geborene mit zumindest einem zugewanderten oder als Ausländer in Deutschland geborenen Elternteil“*. Einen Migrationshintergrund haben nach dieser Definition grundsätzlich alle aus dem heutigen Ausland Zugewanderten sowie deren Nachkommen in erster Generation und zwar unabhängig davon, welche Staatsangehörigkeit sie besitzen, ebenso alle Ausländer unabhängig davon, wo sie geboren sind. Aber auch in Deutschland geborene Deutsche können einen Migrationshintergrund haben, sei es als Kinder von Aussiedlern, Spätaussiedlern oder Eingebürgerten oder als „ius-soli“-Kinder ausländischer Eltern.

Die Zahl der Menschen mit Migrationshintergrund in Fürth wird mit einem Statistischen Verfahren (MigraPro) durch Kombination der im Melderegister gespeicherten Merkmale über die Staatsangehörigkeit(en), den Geburtsort sowie das Jahr und das Herkunftsland des Zuzugs ermittelt. Kindern unter 18 Jahren ohne eigenen Migrationshintergrund wird der Migrationshintergrund der Eltern zugeordnet. Eine detaillierte Beschreibung von MigraPro sowie detaillierte Ergebnisse für die Statistischen Bezirke ab dem Jahre 2008 können der Sonderveröffentlichung „Menschen mit Migrationshintergrund in Fürth“ entnommen werden.

Zu den einzelnen Spalten der folgenden Tabelle ist anzumerken:

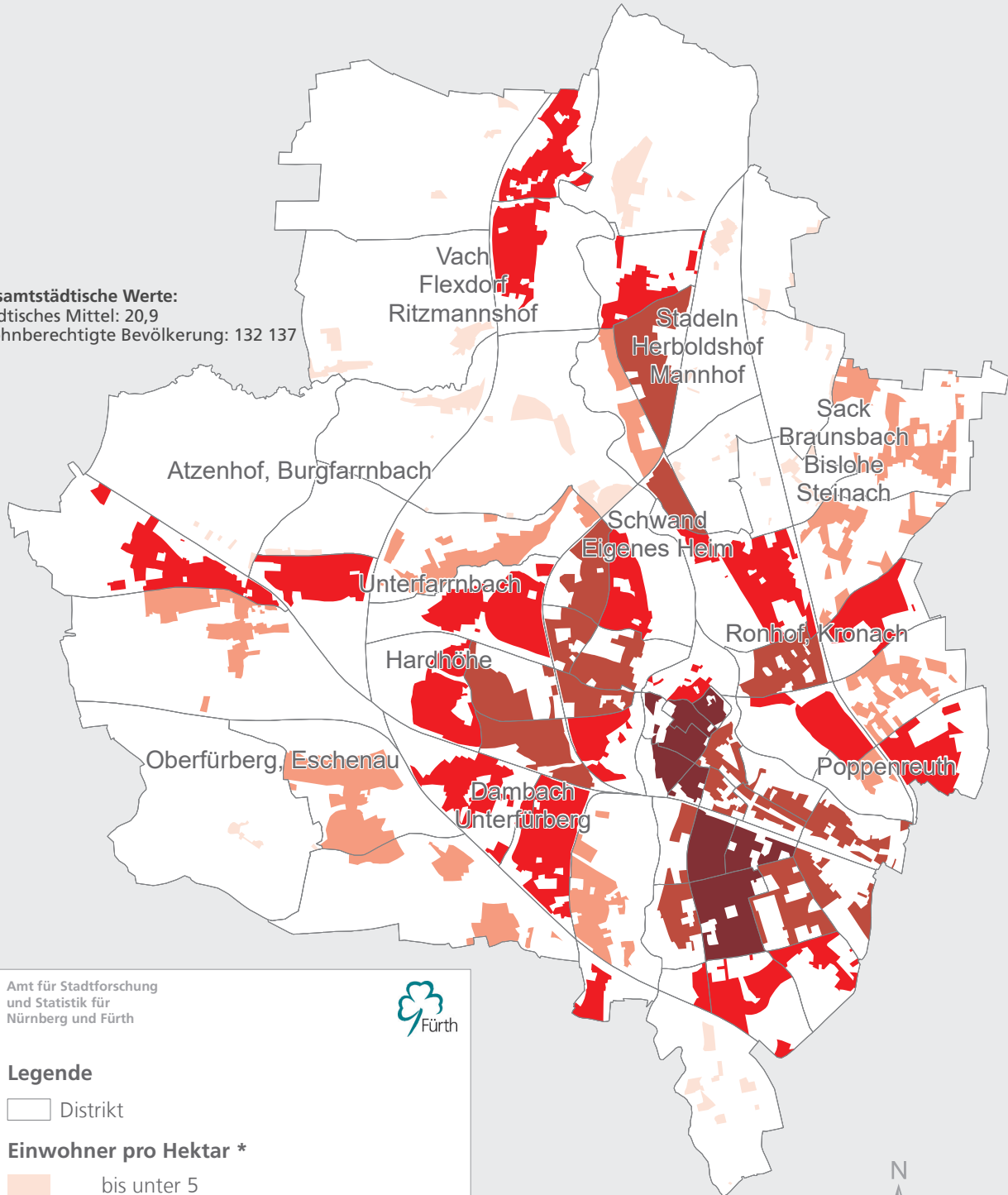
Spalte	Spaltentitel	Bemerkungen
1	Fläche in ha	Die Flächen der einzelnen Bezirke und Distrikte wurde aus dem Raumbezugssystem der Stadt Fürth ermittelt.
2	Wohnberechtigte Bevölkerung	Zahl der Personen, die zum 31.12.2020 in Fürth mit Haupt- oder Nebenwohnung gemeldet waren. Bei Personen mit mehreren Wohnungen in Fürth erfolgt die räumliche Zuordnung zu dem Bezirk/Distrikt, in dem sich die Hauptwohnung befindet. Bei Personen mit mehreren Nebenwohnungen erfolgt die räumliche Zuordnung zu dem Bezirk/Distrikt, in dem sich die zuletzt bezogene Wohnung befindet. Vollständige Merkmalsberechnungen für den Bezirk/Distrikt nur wenn hier $\geq 30$ Personen.
3	Bevölkerung mit Nebenwohnung	Zahl der Personen mit Nebenwohnung im Bezirk/Distrikt
4	Bevölkerung mit Hauptwohnung	Zahl der Personen mit Hauptwohnung im Bezirk/Distrikt
5	Ausländer	Personen ohne deutsche Staatsangehörigkeit
6	Ausländer in %	Spalte 5 : Spalte 4 x 100
7	Menschen mit Migrationshintergrund	Ausländer und Deutsche mit familiärem Migrationshintergrund nach Ableitung mit MigraPro (vgl. Erläuterung)
8	Menschen mit Migrationshintergrund in %	Spalte 7 : Spalte 4 x 100
9-12	Veränderung zum Vorjahr Insgesamt	Die Bevölkerungsveränderung gegenüber dem Bestand am 31.12.2019 jeweils für Insgesamt, Deutsche, Ausländer und Menschen mit Migrationshintergrund
13	Geburten	Zahl der Geburten der mit Hauptwohnung im jeweiligen Bezirk/Distrikt lebenden Mütter.
14	Sterbefälle	Zahl der Sterbefälle der bis dahin mit Hauptwohnung im jeweiligen Bezirk/Distrikt lebenden Personen.
15	Geburtenüberschuss	Geburten abzüglich Sterbefälle
16-18	Zuzüge	Zahl der Personen, die im Bezirk/Distrikt eine neue Hauptwohnung genommen haben oder die eine im Bezirk/Distrikt bestehende Nebenwohnung zur Hauptwohnung erklärten (einschl. innerstädtischer Umzüge im jeweiligen Bezirk/Distrikt) jeweils für Insgesamt, Deutsche und Ausländer.
19-21	Wegzüge	Zahl der Personen, die im Bezirk/Distrikt ihre Hauptwohnung aufgegeben haben oder ihre bestehende Hauptwohnung zur Nebenwohnung erklärten (einschl. innerstädtischer Umzüge) jeweils für Insgesamt, Deutsche und Ausländer.
22-24	Wanderungsgewinn/-verlust	Zuzüge abzüglich Fortzüge (einschl. innerstädtischer Umzüge im jeweiligen Bezirk/Distrikt) jeweils für Insgesamt, Deutsche und Ausländer
25	Wanderungsgewinn/-verlust gegenüber anderen Bezirken/Distrikten	In dieser Spalte werden ausschließlich die innerstädtischen Umzüge saldiert, d.h. Zuzüge aus anderen Bezirken/Distrikten der Stadt Fürth abzüglich der Fortzüge in andere Bezirke/Distrikte der Stadt Fürth
26	Wanderungsgewinn/-verlust über die Stadtgrenze	In dieser Spalte werden ausschließlich Zuzüge und Fortzüge über die Stadtgrenze saldiert, d.h. Zuzüge nach Fürth abzüglich Fortzüge aus Fürth.

# Stadt Fürth

## Einwohner pro ha

### 2020

Gesamtstädtische Werte:  
 städtisches Mittel: 20,9  
 Wohnberechtigte Bevölkerung: 132 137



Amt für Stadtforschung  
 und Statistik für  
 Nürnberg und Fürth



#### Legende

□ Distrikt

#### Einwohner pro Hektar \*

- bis unter 5
- 5 bis unter 15
- 15 bis unter 40
- 40 bis unter 120
- 120 und mehr

\* Darstellung der bewohnten Fläche



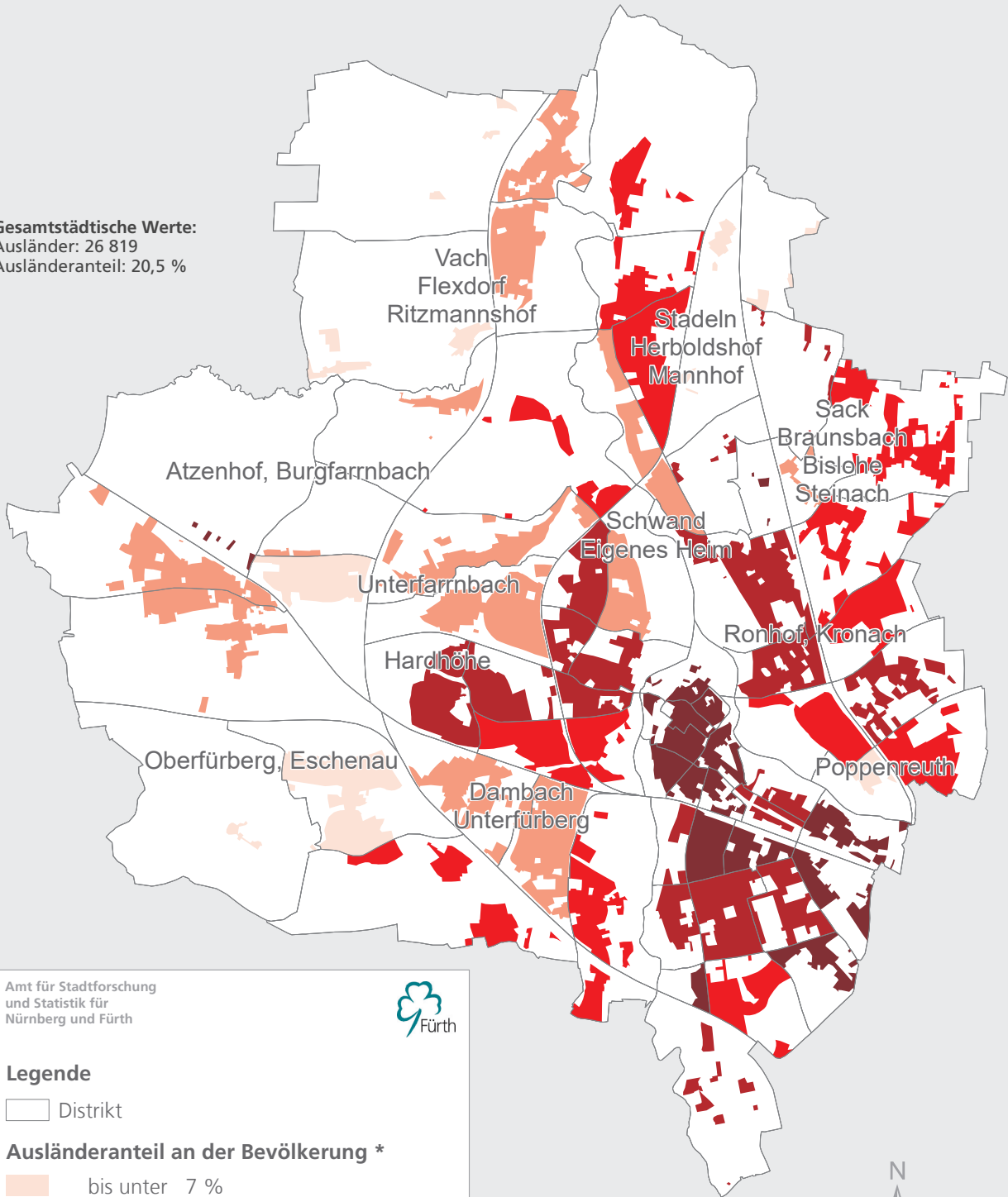
Raumbezugssystem 2021 (Amt für Stadtforschung und Statistik)  
 Einwohnermelderegister 31.12.2020

# Stadt Fürth

## Ausländeranteil

### 2020

**Gesamtstädtische Werte:**  
 Ausländer: 26 819  
 Ausländeranteil: 20,5 %



Amt für Stadtforschung  
 und Statistik für  
 Nürnberg und Fürth



**Legende**

□ Distrikt

**Ausländeranteil an der Bevölkerung \***

- bis unter 7 %
- 7 bis unter 10 %
- 10 bis unter 15 %
- 15 bis unter 30 %
- 30 % und mehr

\* Darstellung der bewohnten Fläche

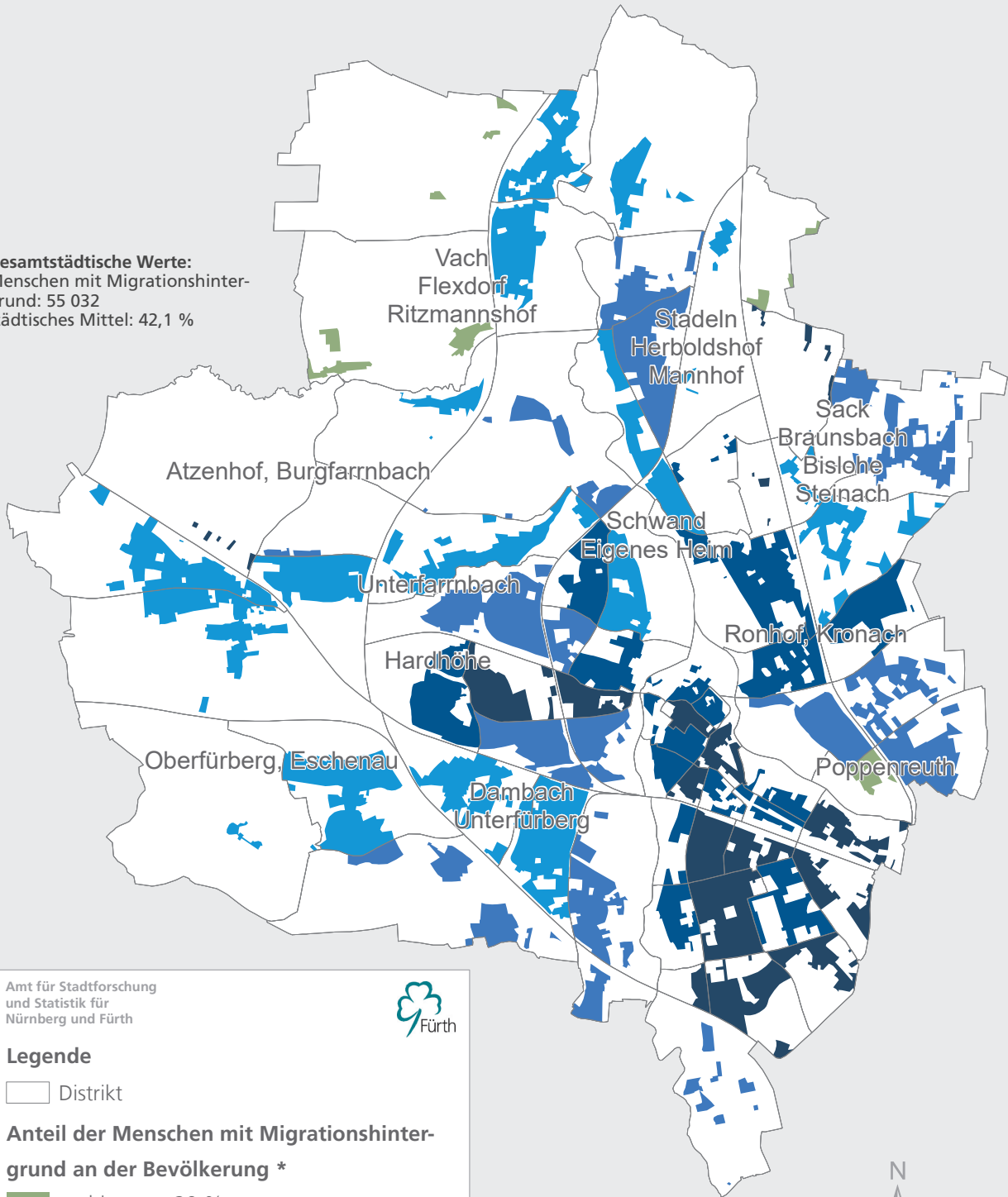


Raumbezugssystem 2021 (Amt für Stadtforschung und Statistik)  
 Einwohnermelderegister 31.12.2020

# Stadt Fürth

## Migrationshintergrund 2020

**Gesamtstädtische Werte:**  
Menschen mit Migrationshintergrund: 55 032  
städtisches Mittel: 42,1 %



Amt für Stadtforschung  
und Statistik für  
Nürnberg und Fürth



**Legende**

□ Distrikt

**Anteil der Menschen mit Migrationshintergrund an der Bevölkerung \***

- bis unter 20 %
- 20 bis unter 30 %
- 30 bis unter 40 %
- 40 bis unter 50 %
- 50 % und mehr

\* Darstellung der bewohnten Fläche

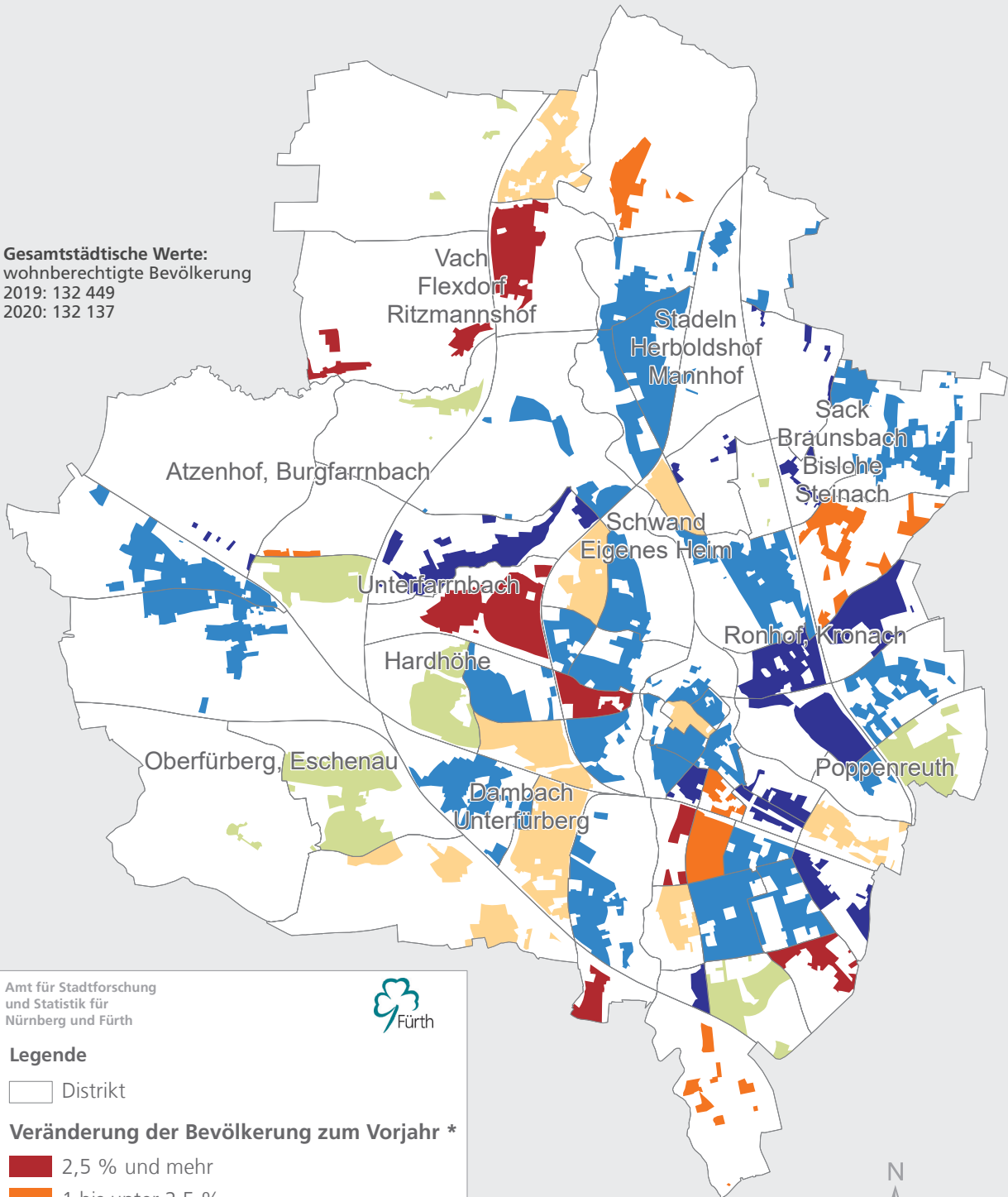


Raumbezugssystem 2021 (Amt für Stadtforschung und Statistik)  
Einwohnermelderegister 31.12.2020

# Stadt Fürth

## Veränderung der Bevölkerung zum Vorjahr 2020

**Gesamtstädtische Werte:**  
 wohnberechtigte Bevölkerung  
 2019: 132 449  
 2020: 132 137



Amt für Stadtforschung  
 und Statistik für  
 Nürnberg und Fürth



**Legende**

□ Distrikt

**Veränderung der Bevölkerung zum Vorjahr \***

- 2,5 % und mehr
  - 1 bis unter 2,5 %
  - bis unter 1 %
  - bis unter 0,5 %
  - 0,5 bis unter 2 %
  - 2 % und mehr
- Bevölkerungszunahme
- 
- Bevölkerungsabnahme

\* Darstellung der bewohnten Fläche



Raumbezugssystem 2021 (Amt für Stadtforschung und Statistik)  
 Einwohnermelderegister 31.12.2020 + 2019

**Bevölkerungsbestand und Bevölkerungsbewegungen  
in den Statistischen Bezirken S. 16**

~~**Bevölkerungsbestand und Bevölkerungsbewegungen in den Distrikten S. 18**~~



## Bevölkerungsbestand und Bevölkerungsbewegungen in den Statistischen Bezirken

Bezirk	Fläche in ha	Wohnbe- rechtigte Bevölkerung am 31.12.2020	Bevöl- kerung mit Neben- wohnung	Bevölkerung mit Hauptwohnung				Veränderung zum Vorjahr (Anzahl)				
				insge- samt	Ausländer		Menschen mit Migrations- hintergrund		insge- samt	Deutsche	Ausländer	Menschen mit Migrationshin- tergrund (Deutsche u. Ausländer)
					Zahl	%	Zahl	%				
1	2	3	4	5	6	7	8	9	10	11	12	
01	142,35	13 995	173	13 822	5 128	37,1	7 409	53,6	- 150	- 24	- 126	- 116
02	97,77	7 862	184	7 678	2 419	31,5	3 719	48,4	- 72	- 88	16	- 11
03	76,62	11 749	188	11 561	4 279	37,0	6 487	56,1	207	82	125	215
04	143,04	8 911	91	8 820	2 566	29,1	4 633	52,5	- 88	26	- 114	- 37
05	89,07	9 934	89	9 845	2 092	21,2	4 789	48,6	- 70	- 90	20	40
06	223,89	3 045	18	3 027	497	16,4	1 631	53,9	- 13	- 20	7	27
07	331,49	5 558	61	5 497	556	10,1	1 665	30,3	48	8	40	89
08	668,08	4 572	39	4 533	396	8,7	1 396	30,8	16	15	1	26
09	1 077,87	8 362	58	8 304	670	8,1	2 093	25,2	- 75	- 56	- 19	- 25
10	474,15	5 766	46	5 720	509	8,9	1 682	29,4	16	5	11	44
11	201,50	8 462	43	8 419	1 408	16,7	3 759	44,6	- 55	- 80	25	64
12	67,90	3 719	28	3 691	736	19,9	1 562	42,3	144	95	49	109
13	211,07	8 284	61	8 223	1 239	15,1	3 263	39,7	- 46	- 46	-	46
14	290,48	6 739	67	6 672	935	14,0	2 206	33,1	- 89	- 91	2	- 2
15	416,79	11 298	139	11 159	2 000	17,9	4 859	43,5	- 167	- 138	- 29	- 91
16	339,72	2 431	23	2 408	346	14,4	790	32,8	- 25	- 52	27	16
17	704,80	7 295	63	7 232	727	10,1	2 157	29,8	- 49	- 20	- 29	- 15
18	780,35	4 155	40	4 115	316	7,7	932	22,6	76	74	2	36
Insg.	6 336,93	132 137	1 411	130 726	26 819	20,5	55 032	42,1	- 392	- 400	8	415

Bevölkerungsbewegungen 2020														Bezirk
Geburten	Sterbefälle	Geburtenüberschuss	Zuzüge			Wegzüge			Wanderungsgewinn/-verlust					
			insgesamt	Deutsche	Ausländer	insgesamt	Deutsche	Ausländer	insgesamt	Deutsche	Ausländer	gegenüber anderen Bezirken	über die Stadtgrenze	
13	14	15	16	17	18	19	20	21	22	23	24	25	26	
137	99	38	1 955	960	995	2 106	1 005	1 101	- 151	- 45	- 106	- 110	- 41	01
91	72	19	1 094	592	502	1 177	700	477	- 83	- 108	25	- 78	- 5	02
168	91	77	1 770	867	903	1 633	857	776	137	10	127	39	98	03
108	107	1	1 142	675	467	1 206	628	578	- 64	47	- 111	- 7	- 57	04
104	106	- 2	919	598	321	956	686	270	- 37	- 88	51	- 35	- 2	05
18	14	4	206	131	75	220	159	61	- 14	- 28	14	6	- 20	06
62	44	18	488	353	135	451	367	84	37	- 14	51	55	- 18	07
49	28	21	276	219	57	267	226	41	9	- 7	16	30	- 21	08
78	142	- 64	657	498	159	656	490	166	1	8	- 7	33	- 32	09
49	35	14	487	384	103	474	388	86	13	- 4	17	47	- 34	10
85	91	- 6	672	434	238	714	526	188	- 42	- 92	50	14	- 56	11
44	50	- 6	522	344	178	361	239	122	161	105	56	57	104	12
71	122	- 51	527	390	137	519	407	112	8	- 17	25	17	- 9	13
54	79	- 25	523	328	195	582	407	175	- 59	- 79	20	- 39	- 20	14
105	125	- 20	901	605	296	1 023	731	292	- 122	- 126	4	- 54	- 68	15
22	17	5	207	113	94	232	168	64	- 25	- 55	30	- 26	1	16
72	62	10	575	464	111	618	486	132	- 43	- 22	- 21	6	- 49	17
35	30	5	362	291	71	268	207	61	94	84	10	45	49	18
1 352	1 314	38	13 284	8 247	5 037	13 473	8 680	4 793	- 189	- 433	244	-	- 189	Insg.



### 3. Bevölkerung mit Hauptwohnung

Erläuterungen zum Begriff der Bevölkerung mit Hauptwohnung vgl. Kapitel 2.

Zu den einzelnen Spalten der folgenden Tabelle ist anzumerken:

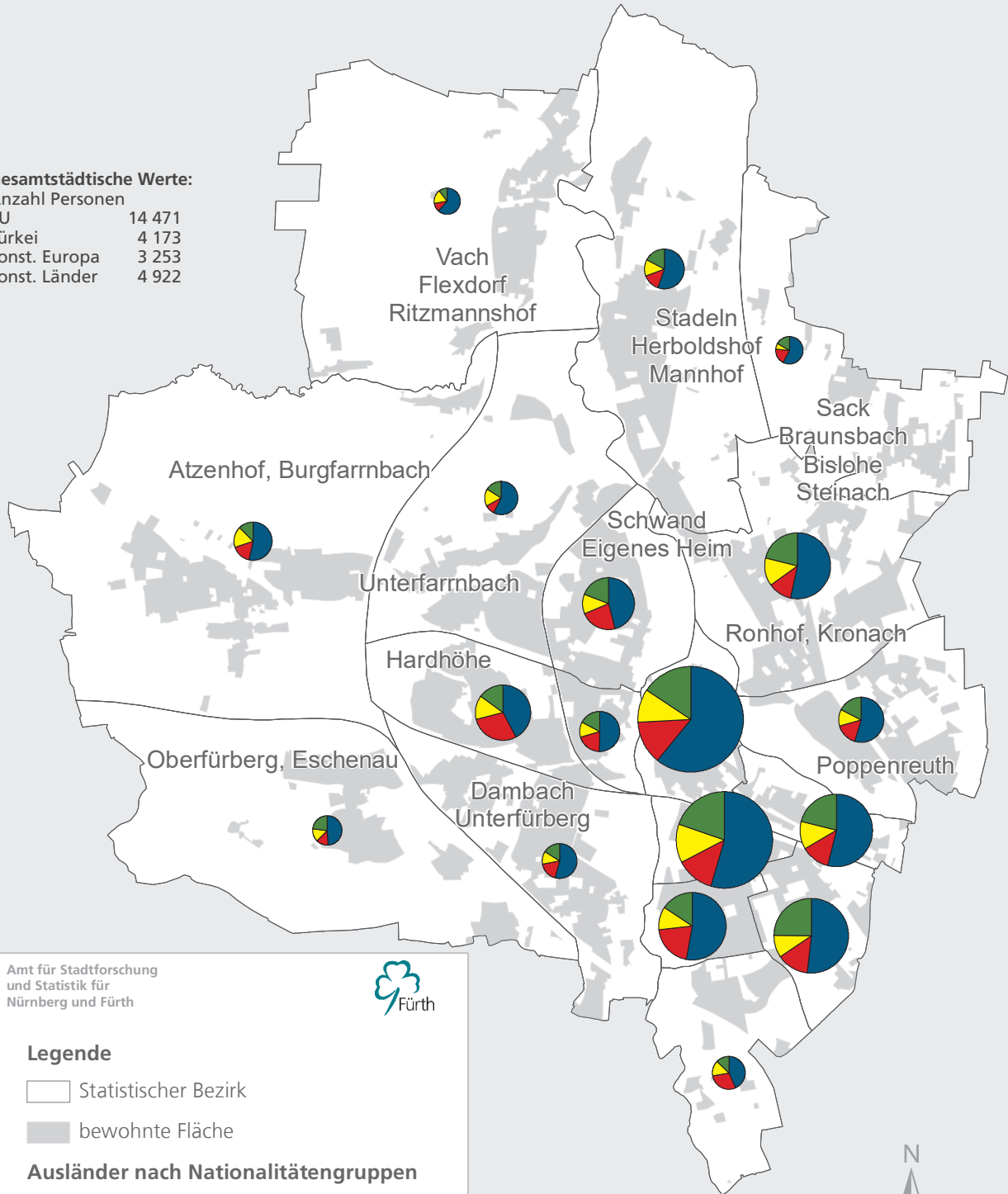
Spalte	Spaltentitel	Bemerkungen
1	Bevölkerung mit Hauptwohnung am 31.12.2020	Zahl der Personen, die am angegebenen Stichtag mit Hauptwohnung im Bezirk/Distrikt gemeldet waren. Vollständige Merkmalsberechnungen für den Distrikt/Bezirk nur wenn hier $\geq 30$ Personen.
2 – 10	im Alter von ... bis unter ... Jahren	Zum 31.12.2020 wurde das Alter der Personen ermittelt und die Werte für die in den Spalten genannten Altersgruppen errechnet.
11	Durchschnittsalter	Summe der durchschnittlichen Altersjahre der Personen je Statist. Bezirk bzw. Distrikt : Personenzahl
12 – 13	Männer/Frauen	Zahl der Personen mit dem jeweiligen Geschlecht
14 – 16	nach der Religionszugehörigkeit	Zahl der Personen mit der jeweiligen Religionszugehörigkeit
17 – 21	Ausländische Bevölkerung nach der Staatsangehörigkeit	Zur ausländischen Bevölkerung Insgesamt zählen alle Personen, die nicht die deutsche Staatsangehörigkeit haben. Vollständige Angabe der Staatsangehörigkeit/-sgruppe nur, wenn hier insgesamt $\geq 30$ Personen.  Neben der Bundesrepublik Deutschland gehören zu den EU-Ländern (EU-Erweiterung am 1. Mai 2004, am 1. Januar 2007 und am 1. Juli 2013): Belgien, Bulgarien, Dänemark, Estland, Finnland, Frankreich, Griechenland, Irland, Italien, Kroatien, Lettland, Litauen, Luxemburg, Malta, Niederlande, Österreich, Polen, Portugal, Rumänien, Slowakische Republik, Slowenien, Schweden, Spanien, Tschechien, Ungarn und Zypern.

# Stadt Fürth

## Ausländer nach Nationalitätengruppen 2020

**Gesamtstädtische Werte:**

Anzahl Personen	
EU	14 471
Türkei	4 173
Sonst. Europa	3 253
Sonst. Länder	4 922



Amt für Stadtforschung  
und Statistik für  
Nürnberg und Fürth

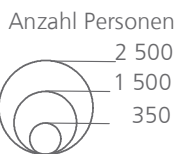


**Legende**

- Statistischer Bezirk
- bewohnte Fläche

**Ausländer nach Nationalitätengruppen**

- EU
- Türkei
- Sonstiges Europa
- Sonstige Länder



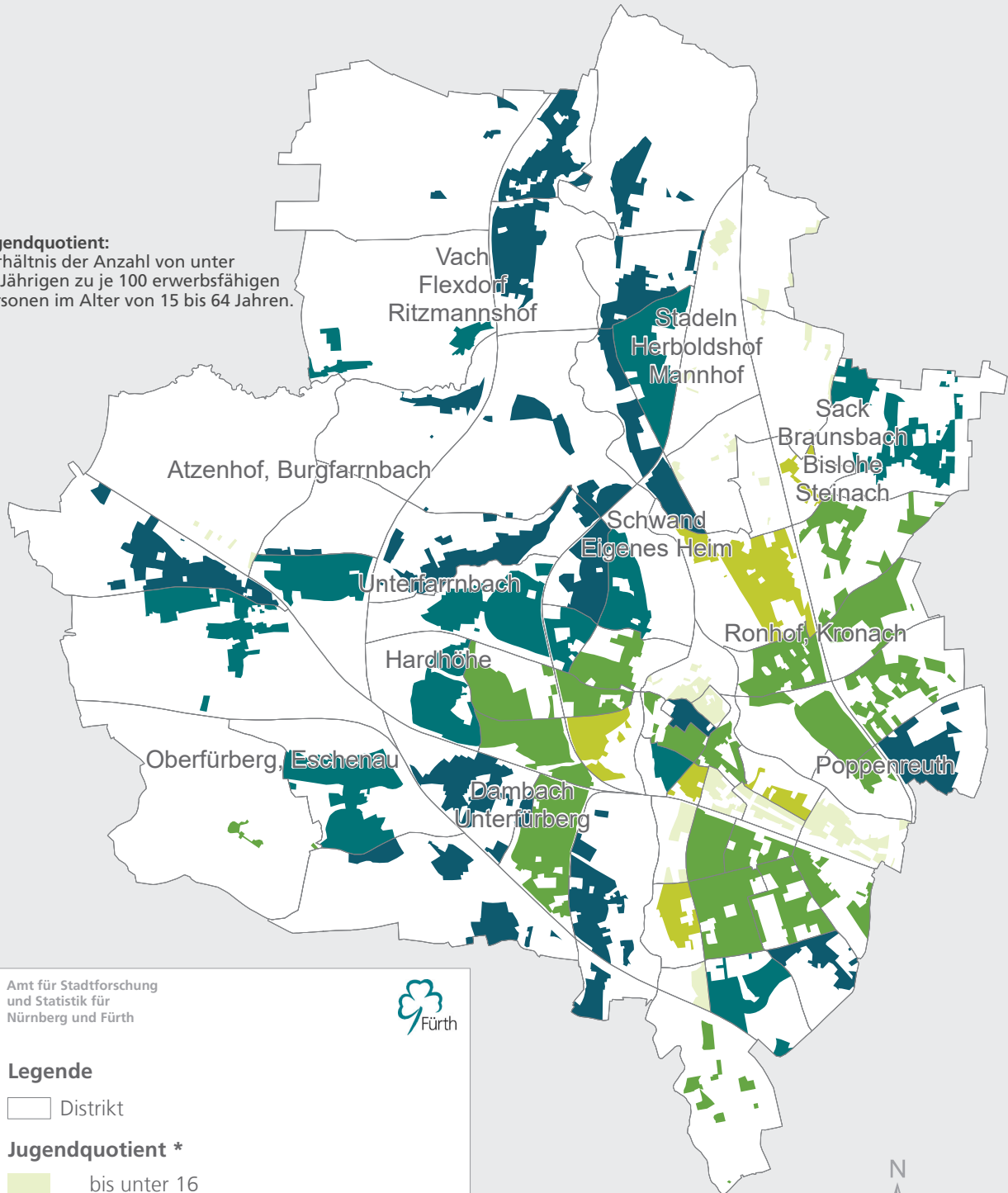
Raumbezugssystem 2021 (Amt für Stadtforschung und Statistik)  
Einwohnermelderegister 31.12.2020

# Stadt Fürth

## Jugendquotient

### 2020

**Jugendquotient:**  
Verhältnis der Anzahl von unter 15-Jährigen zu je 100 erwerbsfähigen Personen im Alter von 15 bis 64 Jahren.



Amt für Stadtforschung und Statistik für Nürnberg und Fürth



**Legende**

□ Distrikt

**Jugendquotient \***

- bis unter 16
- 16 bis unter 18
- 18 bis unter 20
- 20 bis unter 22
- 22 und mehr

\* Darstellung der bewohnten Fläche



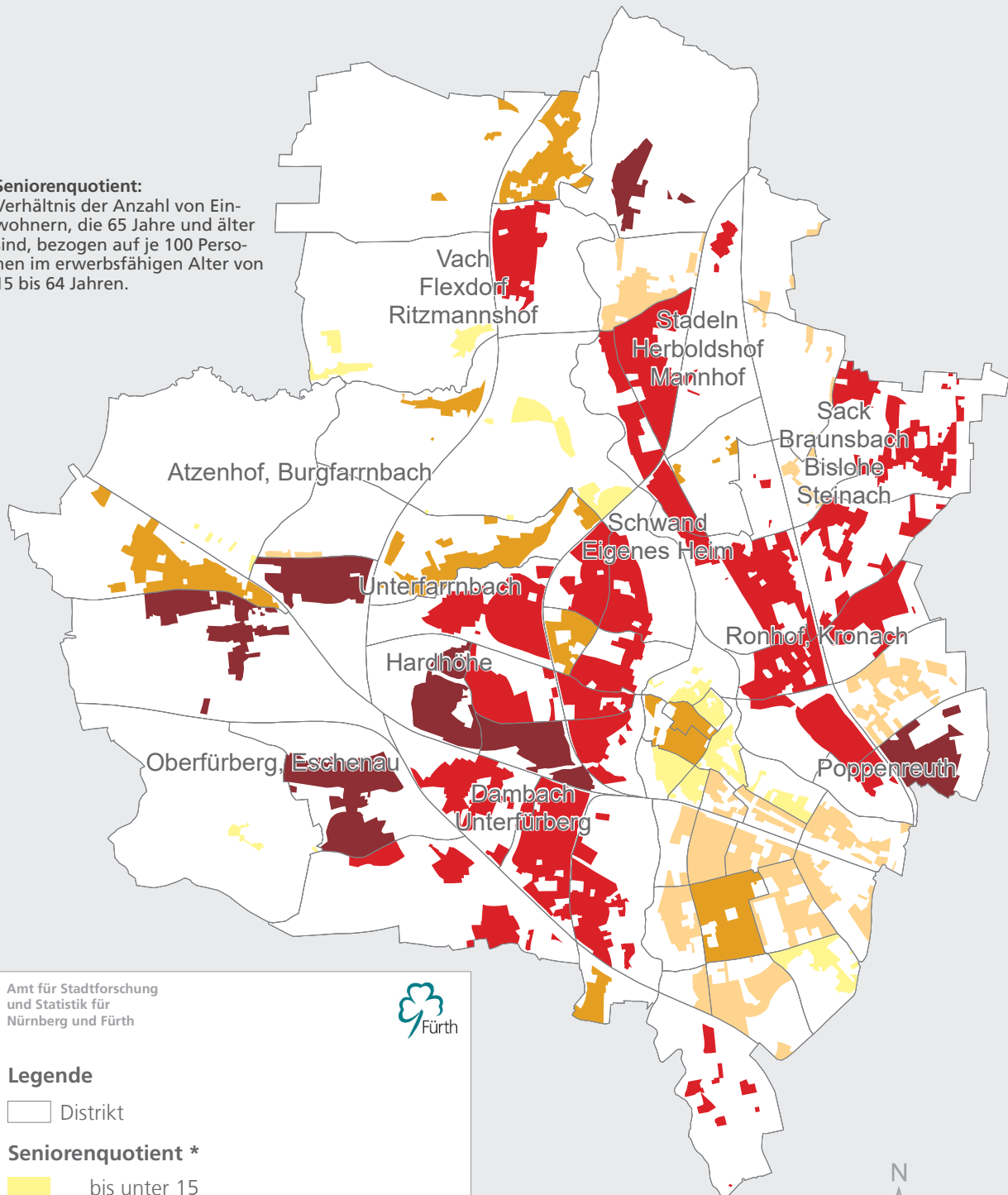
Raumbezugssystem 2021 (Amt für Stadtforschung und Statistik)  
Einwohnermelderegister 31.12.2020

# Stadt Fürth

## Seniorenquotient 2020

### Seniorenquotient:

Verhältnis der Anzahl von Einwohnern, die 65 Jahre und älter sind, bezogen auf je 100 Personen im erwerbsfähigen Alter von 15 bis 64 Jahren.



Amt für Stadtforschung  
und Statistik für  
Nürnberg und Fürth



### Legende

□ Distrikt

### Seniorenquotient \*

- bis unter 15
- 15 bis unter 25
- 25 bis unter 30
- 30 bis unter 40
- 40 und mehr

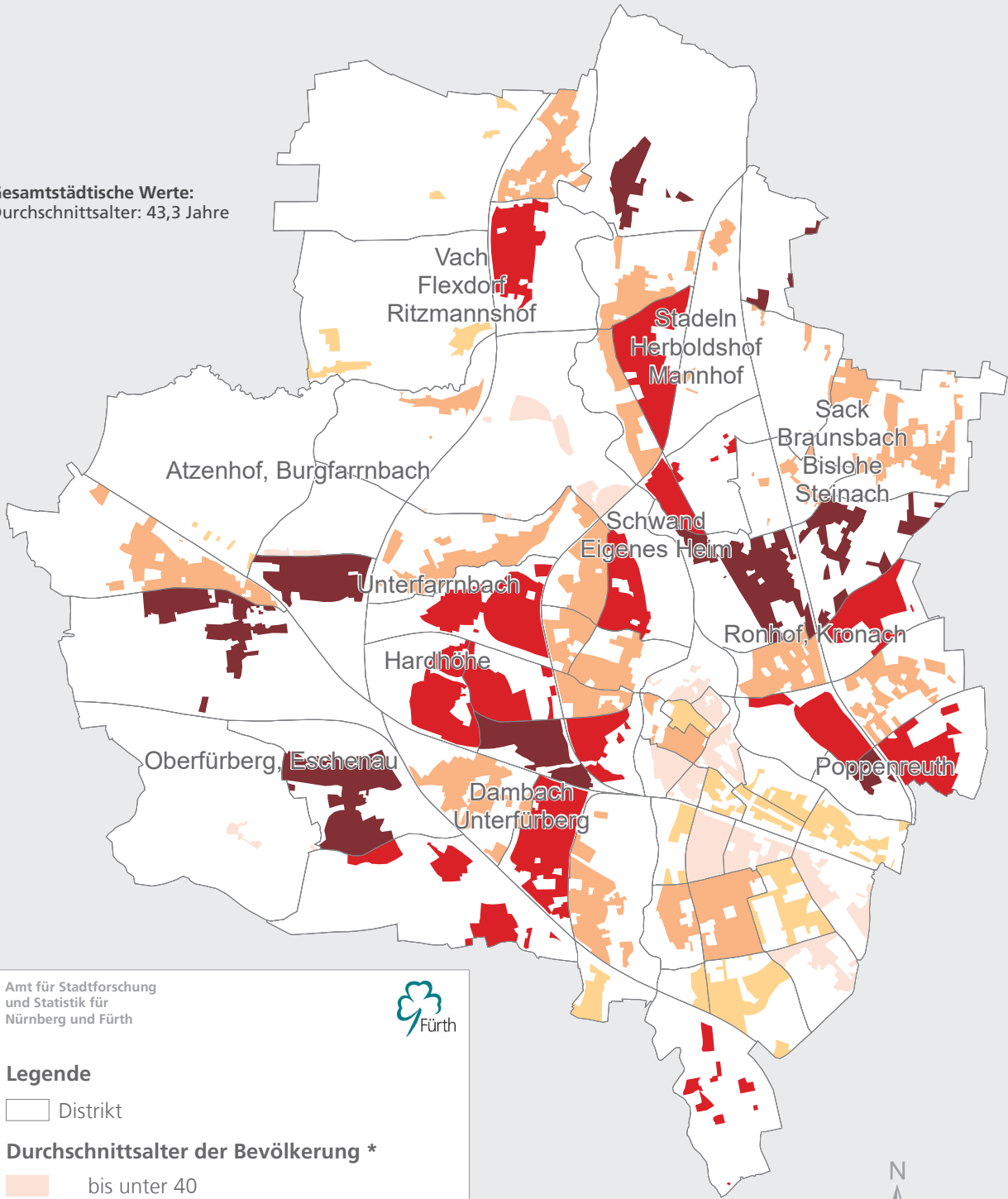
\* Darstellung der bewohnten Fläche



Raumbezugssystem 2021 (Amt für Stadtforschung und Statistik)  
Einwohnermelderegister 31.12.2020

# Stadt Fürth Durchschnittsalter 2020

**Gesamtstädtische Werte:**  
Durchschnittsalter: 43,3 Jahre



Amt für Stadtforschung  
und Statistik für  
Nürnberg und Fürth



### Legende

□ Distrikt

### Durchschnittsalter der Bevölkerung \*

- bis unter 40
- 40 bis unter 42
- 42 bis unter 45
- 45 bis unter 47
- 47 Jahre und älter

\* Darstellung der bewohnten Fläche



Raumbezugssystem 2021 (Amt für Stadtforschung und Statistik)  
Einwohnermelderegister 31.12.2020





**Bevölkerung mit Hauptwohnung in den Statistischen Bezirken S. 30**

**~~Bevölkerung mit Hauptwohnung in den Distrikten S. 32~~**

## Bevölkerung mit Hauptwohnung in den Statistischen Bezirken

Bezirk	Bevölkerung mit Hauptwohnung am 31.12.2020 insgesamt	nach Altersgruppen (im Alter von ... bis unter ... Jahren)									Durchschnittsalter
		0 - 3	3 - 6	6 - 15	15 - 18	18 - 25	25 - 45	45 - 65	65 - 80	80 und mehr	
		1	2	3	4	5	6	7	8	9	
01	13 822	402	404	1 090	369	1 262	4 777	3 667	1 293	558	40,0
02	7 678	235	188	485	166	677	2 796	2 211	679	241	40,3
03	11 561	418	398	707	251	1 071	4 255	3 007	1 018	436	39,5
04	8 820	298	315	710	243	687	2 960	2 565	739	303	39,6
05	9 845	282	273	700	264	749	2 942	2 861	1 190	584	43,1
06	3 027	72	78	301	124	284	651	1 116	315	86	41,7
07	5 497	199	184	424	140	379	1 348	1 658	790	375	44,6
08	4 533	141	146	331	110	263	1 068	1 393	794	287	46,0
09	8 304	245	264	635	197	435	1 937	2 441	1 422	728	47,0
10	5 720	190	180	455	138	359	1 535	1 704	836	323	44,0
11	8 419	226	230	577	209	545	2 160	2 311	1 488	673	46,5
12	3 691	105	107	231	72	242	1 117	1 014	501	302	44,9
13	8 223	224	239	715	215	555	2 132	2 460	1 139	544	44,1
14	6 672	185	186	502	159	412	1 735	1 948	1 032	513	45,7
15	11 159	314	270	741	278	722	2 767	3 506	1 827	734	46,2
16	2 408	67	58	195	58	144	638	771	346	131	44,7
17	7 232	213	220	585	180	543	1 713	2 215	1 100	463	44,7
18	4 115	129	134	395	107	247	1 073	1 217	589	224	43,6
Insg.	130 726	3 945	3 874	9 779	3 280	9 576	37 604	38 065	17 098	7 505	43,3

nach Geschlecht		nach der Religionszugehörigkeit			Ausländische Bevölkerung nach der Staatsangehörigkeit					Bezirk
Männer	Frauen	evangelisch	katholisch	sonstige oder keine	insgesamt	EU-Bürger	Türkei	übriges Europa	Sonstige	
12	13	14	15	16	17	18	19	20	21	
7 126	6 696	2 843	2 300	8 679	5 128	3 120	680	521	807	01
3 924	3 754	1 558	1 328	4 792	2 419	1 302	309	299	509	02
6 067	5 494	2 249	2 125	7 187	4 279	2 336	542	557	844	03
4 477	4 343	1 902	1 650	5 268	2 566	1 329	351	247	639	04
4 634	5 211	2 617	2 066	5 162	2 092	1 109	425	230	328	05
1 542	1 485	740	698	1 589	497	216	142	75	64	06
2 707	2 790	1 765	1 174	2 558	556	302	100	65	89	07
2 193	2 340	1 499	1 072	1 962	396	195	52	57	92	08
3 985	4 319	3 366	1 746	3 192	670	357	111	118	84	09
2 813	2 907	2 027	1 281	2 412	509	292	50	85	82	10
3 962	4 457	2 821	1 834	3 764	1 408	594	407	196	211	11
1 789	1 902	1 076	802	1 813	736	370	147	91	128	12
3 933	4 290	2 498	1 730	3 995	1 239	568	283	152	236	13
3 256	3 416	2 142	1 423	3 107	935	512	147	110	166	14
5 421	5 738	3 415	2 552	5 192	2 000	1 071	229	276	424	15
1 188	1 220	904	503	1 001	346	199	65	23	59	16
3 505	3 727	2 675	1 604	2 953	727	403	101	97	126	17
2 049	2 066	1 713	805	1 597	316	196	32	54	34	18
64 571	66 155	37 810	26 693	66 223	26 819	14 471	4 173	3 253	4 922	Insg.



## 4. Haushalte

Im Meldewesen gibt es kein Merkmal, das die Haushaltszugehörigkeit anzeigt. Aufgrund von Hinweisen in den Datensätzen der Eltern auf die Kinder und der Ehegatten untereinander lassen sich jedoch sogenannte „Kernhaushalte“ ermitteln. Mit einem im KOSIS-

Verbund gepflegten Standardprogramm zur Generierung von Haushalten (HHGEN) wurden den Kernhaushalten weitere Personen aufgrund von Namensgleichheit, Einzugsdatum, Herkunftsort und Altersdifferenzen zugeordnet. Anstalten und Heime wurden bei dieser Gene-

rierung ausgeklammert. Bei den so ermittelten Haushaltszahlen handelt es sich zwar um Schätzgrößen, diese bieten jedoch eine gute Größenangabe für die tatsächliche Zahl, Größe und Struktur der Haushalte in den jeweiligen Statistischen Bezirken bzw. Distrikten.

Zu den einzelnen Spalten der folgenden Tabelle ist anzumerken:

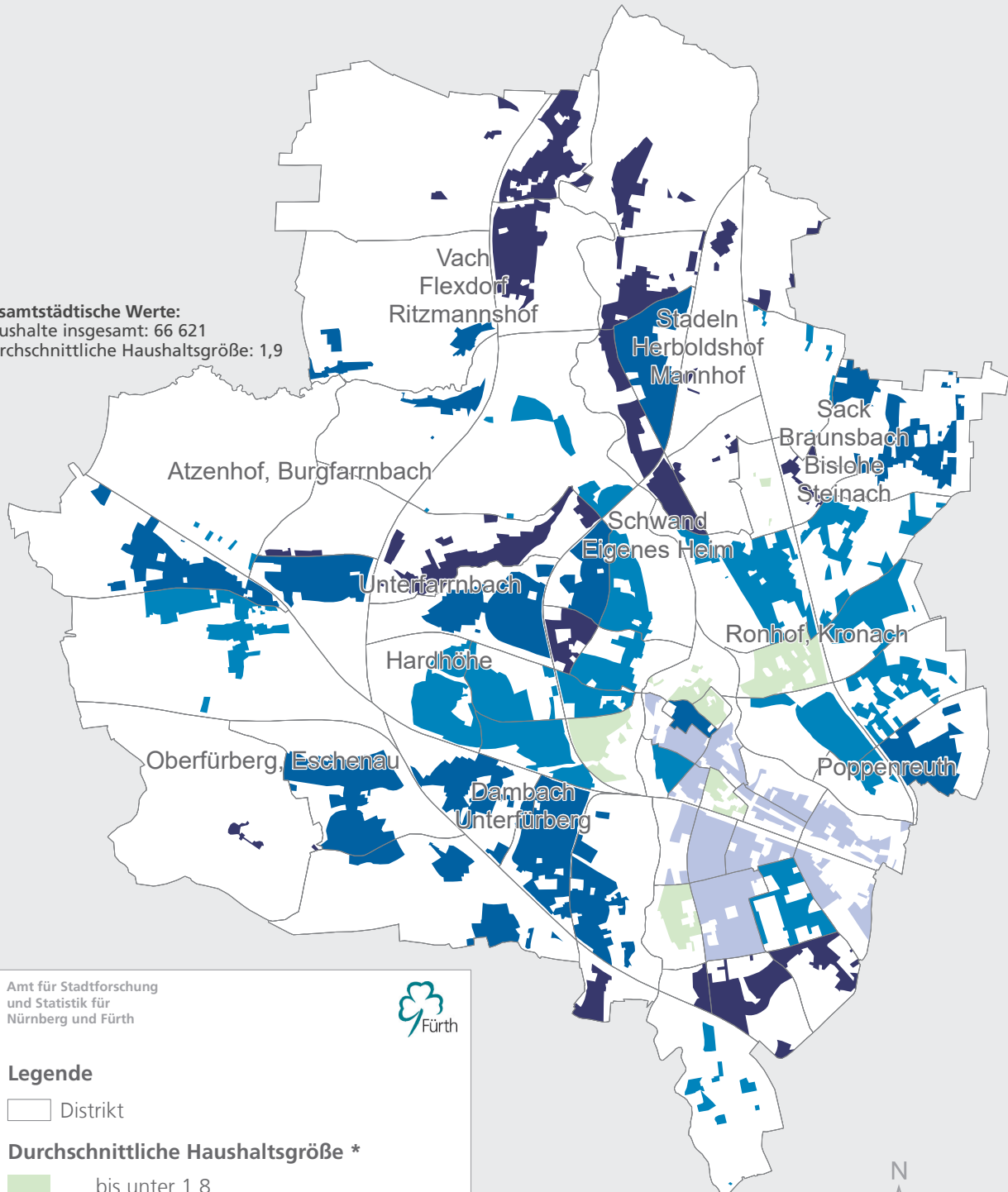
1 - 6	Haushalte	Zahl der privaten Haushalte nach der Haushaltegenerierung mit HHGEN. Basis der Haushaltegenerierung ist die wohnberechtigte Bevölkerung aus dem Melderegister, wobei Adressen, an denen sich Anstalten/Heime befinden, von der Generierung ausgeschlossen werden. Bei weniger als insg. 3 Haushalten in den Distrikten bzw. Bezirken erfolgen keine detaillierten Angaben.
7	Durchschnittliche Haushaltsgröße	Zahl der Personen je Haushalt. Die Zahl wird ermittelt, in dem die wohnberechtigte Bevölkerung abzüglich der Bevölkerung in Anstalten/Heimen zur Zahl der Haushalte in Relation gesetzt wird.
8 - 9	Haushalte mit Kindern	Zahl der Haushalte, in denen mindestens ein Kind unter 18 Jahren an der gleichen Adresse lebt. Alleinerziehende sind Haushalte mit Kindern, in denen nur ein Elternteil (Vater oder Mutter) im gleichen Haushalt wohnt. Bei weniger als 3 Haushalten mit Kindern in den Distrikten bzw. Bezirken erfolgen keine Angaben.
10 - 12	Haushalte nach der Zahl der Kinder im Haushalt	Maßgeblich sind die im gleichen Haushalt lebenden Kinder unter 18 Jahren. Bei weniger als 3 Haushalten mit Kindern in den Distrikten bzw. Bezirken erfolgen keine Angaben.

# Stadt Fürth

## Haushaltsgröße

### 2020

**Gesamtstädtische Werte:**  
Haushalte insgesamt: 66 621  
Durchschnittliche Haushaltsgröße: 1,9



Amt für Stadtforschung  
und Statistik für  
Nürnberg und Fürth



#### Legende

□ Distrikt

#### Durchschnittliche Haushaltsgröße \*

- bis unter 1,8
- 1,8 bis unter 1,9
- 1,9 bis unter 2,1
- 2,1 bis unter 2,2
- 2,2 und mehr

\* Darstellung der bewohnten Fläche

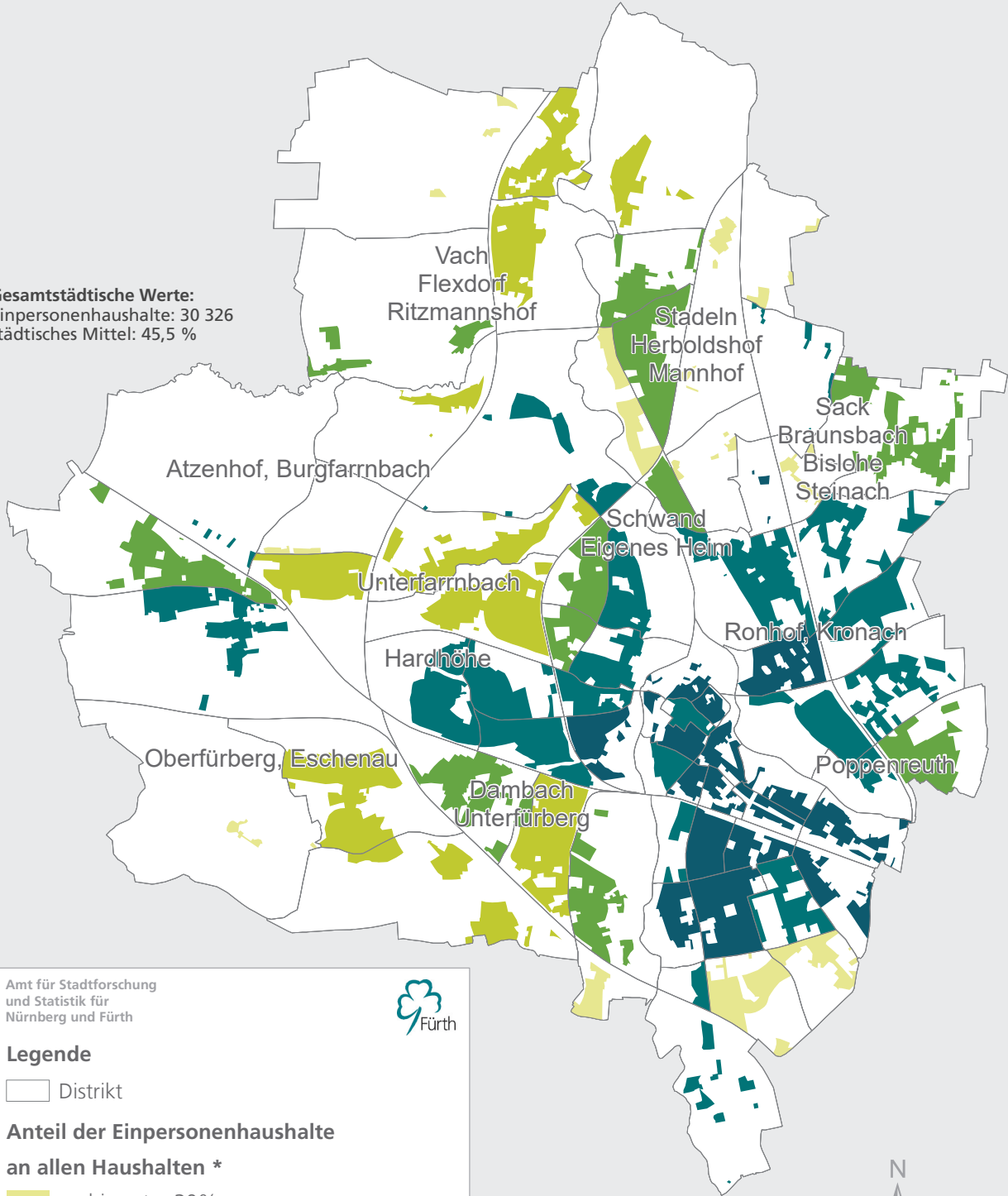


Raumbezugsystem 2021 (Amt für Stadtforschung und Statistik)  
Einwohnermelderegister 31.12.2020

# Stadt Fürth

## Einpersonenhaushalte 2020

**Gesamtstädtische Werte:**  
 Einpersonenhaushalte: 30 326  
 städtisches Mittel: 45,5 %



Amt für Stadtforschung  
 und Statistik für  
 Nürnberg und Fürth



### Legende

□ Distrikt

### Anteil der Einpersonenhaushalte an allen Haushalten \*

- bis unter 30%
- 30 bis unter 35%
- 35 bis unter 40%
- 40 bis unter 50%
- 50% und mehr

\* Darstellung der bewohnten Fläche



Raumbezugssystem 2021 (Amt für Stadtforschung und Statistik)  
 Einwohnermelderegister 31.12.2020





**Haushalte in den Statistischen Bezirken S. 42**

~~**Haushalte in den Distrikten S. 44**~~

## Haushalte in den Statistischen Bezirken

Bezirk	Haushalte am 31.12.2020 insgesamt	Haushalte nach der Zahl der Personen im Haushalt					durchschnittl. Haushalts- Größe	Haushalte mit Kindern		Haushalte nach der Zahl der Kinder im Haushalt		
		1	2	3	4	5 und mehr		ins- gesamt	darunter Allein- erziehende	1	2	3 und mehr
		1	2	3	4	5		6	7	8	9	10
01	7 553	4 099	1 897	742	532	283	1,8	1 345	328	723	423	199
02	4 292	2 303	1 157	440	271	121	1,8	707	146	415	234	58
03	6 243	3 320	1 580	690	453	200	1,8	1 084	226	632	356	96
04	4 340	2 118	1 112	552	407	151	1,9	918	185	479	351	88
05	5 427	2 867	1 427	611	386	136	1,8	1 001	267	591	330	80
06	1 280	384	410	226	171	89	2,4	329	47	147	130	52
07	2 593	922	873	407	304	87	2,1	596	88	300	243	53
08	2 146	718	813	322	223	70	2,1	447	72	225	174	48
09	3 861	1 421	1 352	562	408	118	2,1	849	147	438	335	76
10	2 707	948	969	387	314	89	2,1	609	80	315	247	47
11	4 383	1 937	1 434	555	345	112	1,9	802	188	458	278	66
12	2 008	1 022	578	231	114	63	1,8	343	92	216	93	34
13	4 003	1 647	1 275	530	405	146	2,0	862	186	438	335	89
14	3 344	1 464	1 047	416	310	107	2,0	644	104	322	262	60
15	6 013	2 914	1 842	678	429	150	1,8	974	226	541	346	87
16	1 181	450	415	165	111	40	2,1	229	29	112	98	19
17	3 393	1 202	1 124	575	377	115	2,2	752	120	393	289	70
18	1 854	590	647	299	236	82	2,2	461	58	216	191	54
Insg.	66 621	30 326	19 952	8 388	5 796	2 159	1,9	12 952	2 589	6 961	4 715	1 276





## 5. Wohnungsbestand und Bautätigkeit

Zum 31.12.2020 wurden vom Bayerischen Landesamt für Statistik in Fürth 65 594 Wohnungen in Wohn- und Nichtwohngebäuden (einschließlich Wohnungen in Wohnheimen) festgestellt. Die Ergebnisse der amtlichen Fortschreibung auf Basis der endgültigen Ergebnisse der Gebäude- und Wohnungszählung 2011 stehen allerdings nicht in kleinräumiger Gliederung zur Verfügung. Der in dieser Ausgabe der innergebietlichen Strukturdaten dargestellte Wohnungsbestand beruht auf der vom Amt für Stadtforschung und Statistik geführten Gebäudedatei, die auf Ba-

sis des Zensus 2011 aktualisiert und mit Hilfe der amtlichen Bautätigkeitsstatistik fortgeschrieben wurde. Daneben finden unterjährig Korrekturen an der Gebäudedatei statt, wodurch der Gebäude- und Wohnungsbestand ebenfalls angepasst wird und sich somit sukzessive dem Ergebnis der amtlichen Fortschreibung nähert. Der Vergleich zweier Jahresendstände mag daher über den tatsächlichen Wohnungsbestand hinwegtäuschen.

Die **Bautätigkeitsstatistik** (Baugenehmigungen, Baufertigstellungen) erstreckt sich auf alle genehmigungs-, zustim-

mungs- oder anzeigepflichtigen Baumaßnahmen, bei denen Wohnraum oder sonstiger Nutzraum geschaffen oder verändert wird. Es werden auch die Bauvorhaben nachgewiesen, die seit dem 01.06.1994 aufgrund der neuen Bayerischen Bauordnung vom Genehmigungsverfahren freigestellt sind.

Die für Fürth ausgewiesenen kleinräumigen Zahlen zur Bautätigkeit entsprechen in Summe den amtlichen Zahlen des Bayerischen Landesamts für Statistik.

### Wohnungs- und Gebäudebestand:

Spalte	Spaltentitel	Bemerkungen
1	Wohnungen insg.	Alle Wohnungen in Wohn- und Nichtwohngebäuden einschl. Wohnungen in Wohnheimen am Jahresende. Wohnungen sind nach außen abgeschlossene, mit Küche oder Kochnische ausgestattete Wohneinheiten, die die Führung eines eigenen Haushalts ermöglichen.
2 - 8	davon nach Zahl der Wohnungen je Gebäude	Der Bestand an Wohnungen (Definition siehe Sp. 1) aufgegliedert nach der Zahl der Wohnungen im Gebäude.
9	Räume insg.	Die Gesamtzahl der Räume in Wohnungen (Definition siehe Sp. 1) am Jahresende. Als Räume zählen alle Wohn- und Schlafzimmer mit 6 m <sup>2</sup> und mehr Wohnfläche. Nicht als Räume gelten Nebenräume wie Abstellräume, Speisekammern, Flure, Badezimmer, Toiletten sowie Kleinwohnräume unter 6 m <sup>2</sup> .
10 - 14	Wohnungen nach Baualtersgruppe	Alle Wohnungen in Wohn- und Nichtwohngebäuden am Jahresende, aufgegliedert - unabhängig von später erfolgten Modernisierungen - nach der ursprünglichen Baualtersgruppe des Gebäudes.
15	Wohngebäude insg.	Zahl der Wohngebäude einschl. Wohnungen in Wohnheimen am Jahresende. Wohngebäude sind Gebäude, die mindestens zur Hälfte (gemessen am Anteil der Wohnfläche an der Nutzfläche nach DIN 277) Wohnzwecken dienen (mit/ohne Eigentumswohnungen). Wohngebäude können je nach Zahl der Wohnungen weiter differenziert werden (siehe Sp. 16 - 19).
16	darunter Ein- und Zweifamilienhäuser	Alle Wohngebäude mit 1 - 2 Wohnungen. Als Haustyp sind Einzelhaus (einzelnes freistehendes Wohngebäude, das aus mehreren Gebäudeteilen bestehen kann), Doppelhaushälfte (zwei Wand an Wand gebaute Wohngebäude, die durch massive und vom Keller bis zum Dach reichende Wände (=Brandmauer) getrennt sind) und das Reihenhaus (ein Wohngebäude ist mit mindestens zwei anderen Wohngebäuden gleichen Typs aneinander gebaut) prägend.
17	darunter Mehrfamilienhäuser mit 3 - 9 Wohnungen	Alle Wohngebäude einschl. Wohnungen in Wohnheimen mit 3 - 9 Wohnungen. Als Haustypen sind Einzelhaus, Doppelhaushälfte und Reihenhaus prägend (Definitionen siehe Sp. 16).

18	darunter Mehrfamilienhäuser mit 10 - 19 Wohnungen	Alle Wohngebäude einschl. Wohnungen in Wohnheimen mit 10 - 19 Wohnungen. Als Haustypen sind Einzelhaus, Doppelhaushälfte und Reihenhaus prägend (Definitionen siehe Sp. 16).
19	darunter Mehrfamilienhäuser mit 20 und mehr Wohnungen	Alle Wohngebäude einschl. Wohnungen in Wohnheimen mit 20 und mehr Wohnungen. Als Haustypen sind Einzelhaus, Doppelhaushälfte und Reihenhaus prägend (Definitionen siehe Sp. 16).
20	Wohnfläche insg. (in 100 m <sup>2</sup> )	Die Wohnfläche in allen Wohngebäuden einschl. Wohnungen in Wohnheimen umfasst die Grundflächen von Räumen, die ausschließlich zu dieser Wohnung gehören (also die Flächen von Wohn- und Schlafräumen, Küchen und Nebenräumen innerhalb der Wohnung).
21	Nichtwohngebäude insg.	Zahl der Nichtwohngebäude am Jahresende. Nichtwohngebäude sind Gebäude, die überwiegend (zu mehr als der Hälfte der Nutzfläche nach DIN 277) Nichtwohnzwecken dienen. Dazu zählen die nach Nutzungsart differenzierten Gebäude der Spalten 22 - 24 sowie alle Anstaltsgebäude.
22	darunter Büro und Verwaltung	Dazu gehören alle Büro- und Verwaltungsgebäude inkl. Büro- und Verwaltungsgebäude der Polizei, der Feuerwehr und der Bundespolizei.
23	darunter Handel und Gastgewerbe	Dazu gehören alle Fabrik- und Werkstattgebäude, Handelsgebäude, andere Warenlagergebäude, Hotels, Gaststättengebäude sowie Filmtheater.
24	darunter sonstige Nichtwohngebäude	Dazu gehören alle landwirtschaftlichen Betriebsgebäude, Betriebsgebäude, Warenlager- und Verkehrsgebäude der Polizei, der Feuerwehr und der Bundespolizei, Schulgebäude, kulturelle, kirchliche und medizinische Gebäude, Sportgebäude u. a.
25	Nutzfläche insg. (in 100 m <sup>2</sup> )	Die Nutzfläche in Nichtwohngebäuden (Definition siehe Sp. 21) bezeichnet alle anrechenbaren Flächen in Gebäuden oder Bauteilen, die nicht zu Wohnzwecken genutzt werden (mehr dazu in DIN 277).

### Bautätigkeit:

Spalte	Spaltentitel	Bemerkungen
1	Baugenehmigungen - Wohngebäude insg.	Alle Baugenehmigungen ohne Umbaumaßnahmen (nur Neubau) für Wohngebäude einschl. Wohnungen in Wohnheimen. Wohngebäude sind Gebäude, die mindestens zur Hälfte (gemessen am Anteil der Wohnfläche an der Nutzfläche nach DIN 277) Wohnzwecken dienen (mit/ohne Eigentumswohnungen). Wohngebäude können je nach Zahl der Wohnungen weiter differenziert werden (siehe Sp. 5 - 8, Sp.10 - 13).
2	genehmigte Wohnfläche insg. (in 100 m <sup>2</sup> )	Die genehmigte Wohnfläche ohne Umbaumaßnahmen (nur Neubau) in allen Wohngebäuden einschl. Wohnungen in Wohnheimen (Definition siehe Sp. 1) umfasst die Grundflächen von Räumen, die ausschließlich zu dieser Wohnung gehören (also die Flächen von Wohn- und Schlafräumen, Küchen und Nebenräumen innerhalb der Wohnung).
3	Baugenehmigungen - Nichtwohngebäude insg.	Zahl der Baugenehmigungen ohne Umbaumaßnahmen (nur Neubau) für Nichtwohngebäude. Nichtwohngebäude sind Gebäude, die überwiegend (zu mehr als der Hälfte der Nutzfläche nach DIN 277) Nichtwohnzwecken dienen. Dazu zählen auch alle Heime bzw. Anstaltsgebäude.

4	genehmigte Nutzfläche insg. (in 100 m <sup>2</sup> )	Die genehmigte Nutzfläche ohne Umbaumaßnahmen (nur Neubau) in Nichtwohngebäuden (Definition siehe Sp. 3) bezeichnet alle anrechenbaren Flächen in Gebäuden oder Bauteilen, die nicht zu Wohnzwecken genutzt werden (mehr dazu in DIN 277).
5	genehmigte Wohnungen in Ein- und Zweifamilienhäusern	Alle genehmigten Wohnungen ohne Umbaumaßnahmen (nur Neubau) in Ein- und Zweifamilienhäusern. Wohnungen sind nach außen abgeschlossene, mit Küche oder Kochnische ausgestattete Wohneinheiten, die die Führung eines eigenen Haushalts ermöglichen. Zu den Ein- und Zweifamilienhäusern zählen alle Wohngebäude mit 1 - 2 Wohnungen. Als Haustyp sind Einzelhaus (einzelnes freistehendes Wohngebäude, das aus mehreren Gebäudeteilen bestehen kann), Doppelhaushälfte (zwei Wand an Wand gebaute Wohngebäude, die durch massive und vom Keller bis zum Dach reichende Wände (= Brandmauer) getrennt sind) und das Reihenhaus (ein Wohngebäude ist mit mindestens zwei anderen Wohngebäuden gleichen Typs aneinander gebaut) prägend.
6	genehmigte Wohnungen in Mehrfamilienhäusern mit 3 - 9 Wohnungen	Alle genehmigten Wohnungen ohne Umbaumaßnahmen (nur Neubau) in Mehrfamilienhäusern mit 3 - 9 Wohnungen. Alle Wohngebäude einschl. Wohnungen in Wohnheimen mit 3 - 9 Wohnungen. Als Haustypen sind Einzelhaus, Doppelhaushälfte und Reihenhaus prägend (Definitionen siehe Sp. 5).
7	genehmigte Wohnungen in Mehrfamilienhäusern mit 10 - 19 Wohnungen	Alle genehmigten Wohnungen ohne Umbaumaßnahmen (nur Neubau) in Mehrfamilienhäusern mit 10 - 19 Wohnungen. Alle Wohngebäude einschl. Wohnungen in Wohnheimen mit 10 - 19 Wohnungen. Als Haustypen sind Einzelhaus, Doppelhaushälfte und Reihenhaus prägend (Definitionen siehe Sp. 5).
8	genehmigte Wohnungen in Mehrfamilienhäusern mit 20 und mehr Wohnungen	Alle genehmigten Wohnungen ohne Umbaumaßnahmen (nur Neubau) in Mehrfamilienhäusern mit 20 und mehr Wohnungen. Alle Wohngebäude einschl. Wohnungen in Wohnheimen mit 20 und mehr Wohnungen. Als Haustypen sind Einzelhaus, Doppelhaushälfte und Reihenhaus prägend (Definitionen siehe Sp. 5).
9	Baufertigstellungen - Wohngebäude insg.	Zahl der Baufertigstellungen ohne Umbaumaßnahmen (nur Neubau) für Wohngebäude einschl. Wohnungen in Wohnheimen (Definition siehe Sp. 1).
10	davon Ein- und Zweifamilienhäuser	Alle fertiggestellten Ein- und Zweifamilienhäuser ohne Umbaumaßnahmen (nur Neubau, Definitionen siehe Sp. 5).
11	davon Mehrfamilienhäuser mit 3 - 9 Wohnungen	Alle fertiggestellten Mehrfamilienhäuser mit 3 - 9 Wohnungen ohne Umbaumaßnahmen (nur Neubau, Definition siehe Sp. 6).
12	davon Mehrfamilienhäuser mit 10 - 19 Wohnungen	Alle fertiggestellten Mehrfamilienhäuser mit 10 - 19 Wohnungen ohne Umbaumaßnahmen (nur Neubau, Definition siehe Sp. 7).
13	davon Mehrfamilienhäuser mit 20 und mehr Wohnungen	Alle fertiggestellten Mehrfamilienhäuser mit 20 und mehr Wohnungen ohne Umbaumaßnahmen (nur Neubau, Definition siehe Sp. 8).
14	fertiggestellte Wohnfläche insg. (in 100 m <sup>2</sup> )	Die fertiggestellte Wohnfläche ohne Umbaumaßnahmen (nur Neubau) in allen Wohngebäuden einschl. Wohnungen in Wohnheimen (Definition siehe Sp.1 - 2).
15	Baukosten in TSD EUR	Baukosten sind Kosten der Baukonstruktion (einschließlich Erdarbeiten und baukonstruktive Einbauten) sowie die Kosten der technischen Anlagen mehr dazu in DIN 276).

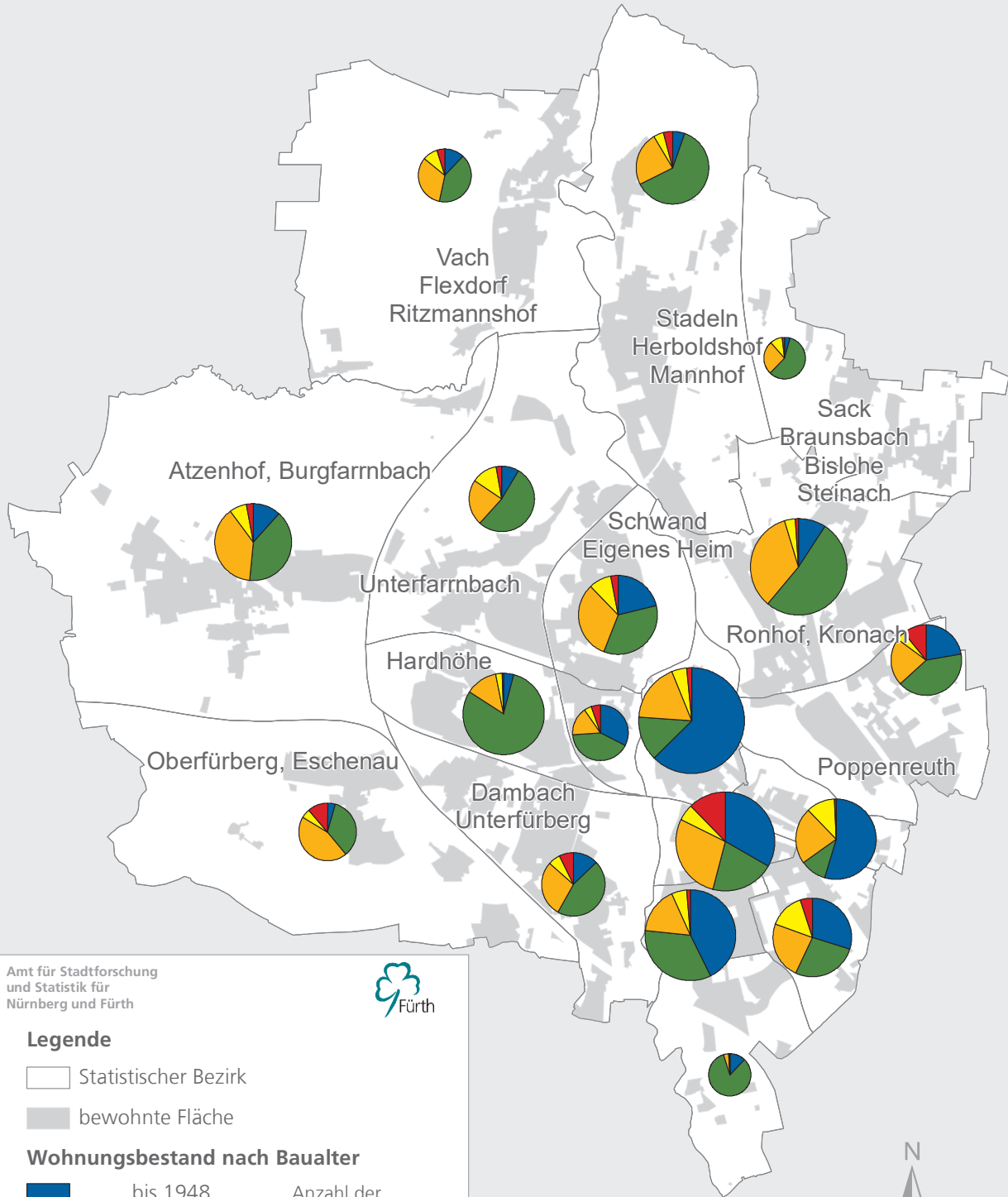


16	fertiggestellte Wohnungen in Wohn- und Nichtwohngebäuden insg.	Alle fertiggestellten Wohnungen in Wohn- und Nichtwohngebäuden ohne Umbaumaßnahmen (nur Neubau, Definitionen siehe Sp. 1, 3, 5).
17-23	davon nach Räumen	Aufgliederung der fertiggestellten Wohnungen nach Zahl der Räume in der Wohnung.
24	Räume insg.	Zahl der fertiggestellten Räume in Wohnungen ohne Umbaumaßnahmen (nur Neubau). Als Räume zählen alle Wohn- und Schlafzimmer mit 6 m <sup>2</sup> und mehr Wohnfläche. Nicht als Räume gelten Nebenräume wie Abstellräume, Speisekammern, Flure, Badezimmer, Toiletten sowie Kleinwohnräume unter 6 m <sup>2</sup> .
25	Baufertigstellungen - Nichtwohngebäude insg.	Alle Baufertigstellungen ohne Umbaumaßnahmen (nur Neubau) für Nichtwohngebäude (Definition siehe Sp. 3).
26	darunter Büro und Verwaltung	Dazu gehören alle Büro- und Verwaltungsgebäude inkl. Büro- und Verwaltungsgebäude der Polizei, der Feuerwehr und der Bundespolizei.
27	darunter Handel und Gastgewerbe	Dazu gehören alle Fabrik- und Werkstattgebäude, Handelsgebäude, andere Warenlagergebäude, Hotels, Gaststättengebäude sowie Filmtheater.
28	darunter sonstige Nichtwohngebäude	Dazu gehören alle landwirtschaftlichen Betriebsgebäude, Betriebsgebäude, Warenlager- und Verkehrsgebäude der Polizei, der Feuerwehr und der Bundespolizei, Schulgebäude, kulturelle, kirchliche und medizinische Gebäude, Sportgebäude u. a.
29	fertiggestellte Nutzfläche insg. (in 100 m <sup>2</sup> )	Die fertiggestellte Nutzfläche ohne Umbaumaßnahmen (nur Neubau) in Nichtwohngebäuden (Definition siehe Sp. 3 - 4).

# Stadt Fürth

## Wohnungsbestand nach Baujahrsgruppen

### 2020



Amt für Stadtforschung und Statistik für Nürnberg und Fürth

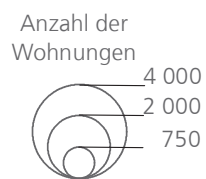


#### Legende

- Statistischer Bezirk
- bewohnte Fläche

#### Wohnungsbestand nach Baualter

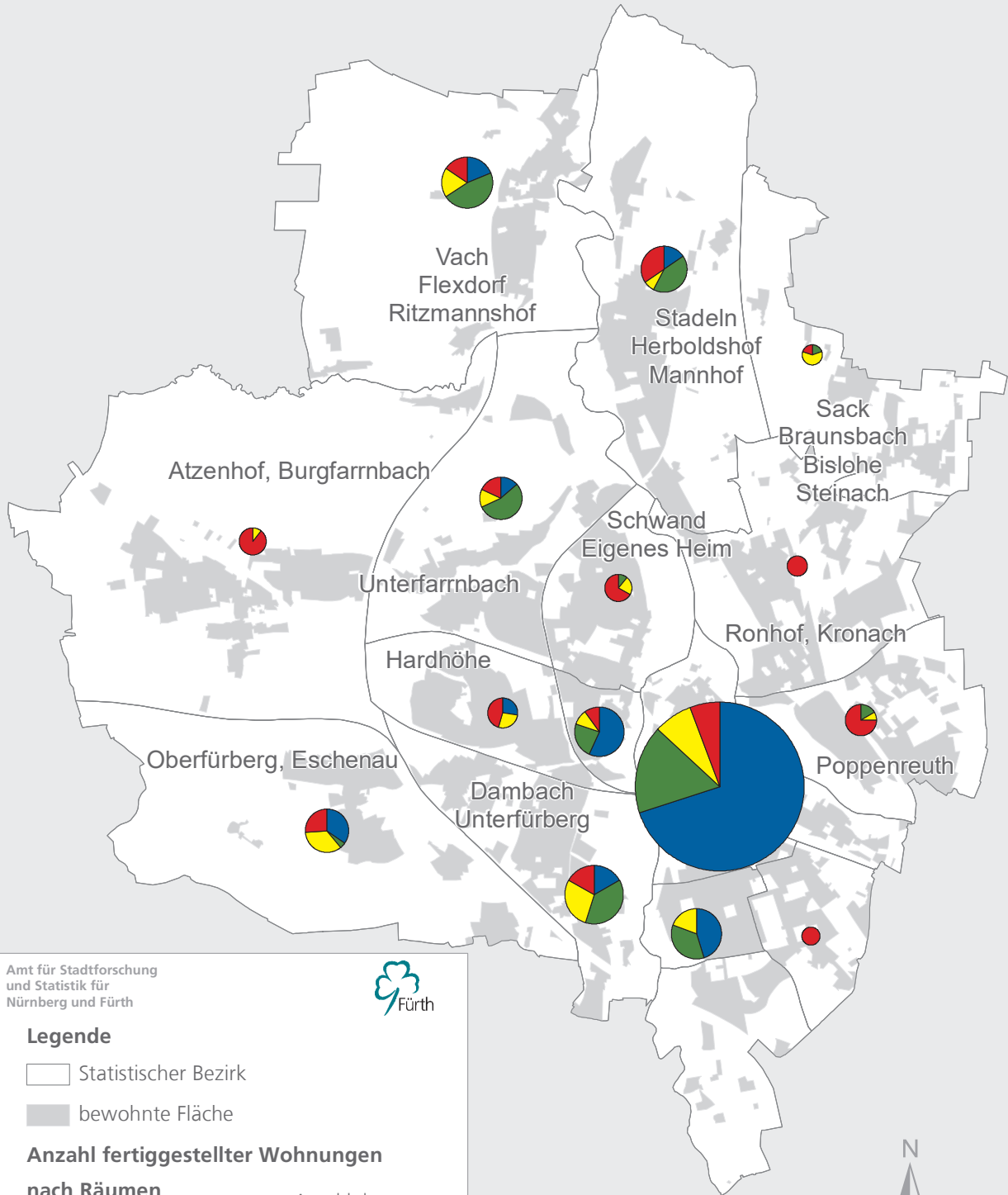
- bis 1948
- 1949 bis 1980
- 1981 bis 2007
- 2008 bis 2015
- 2016 und später



Raumbezugssystem 2021 (Amt für Stadtforschung und Statistik)  
 Statistische Gebäudedatei Stand 31.12.2020

# Stadt Fürth

## 2020 fertiggestellte Wohnungen nach Räumen



Amt für Stadtforschung und Statistik für Nürnberg und Fürth



**Legende**

- Statistischer Bezirk
- bewohnte Fläche

**Anzahl fertiggestellter Wohnungen nach Räumen**

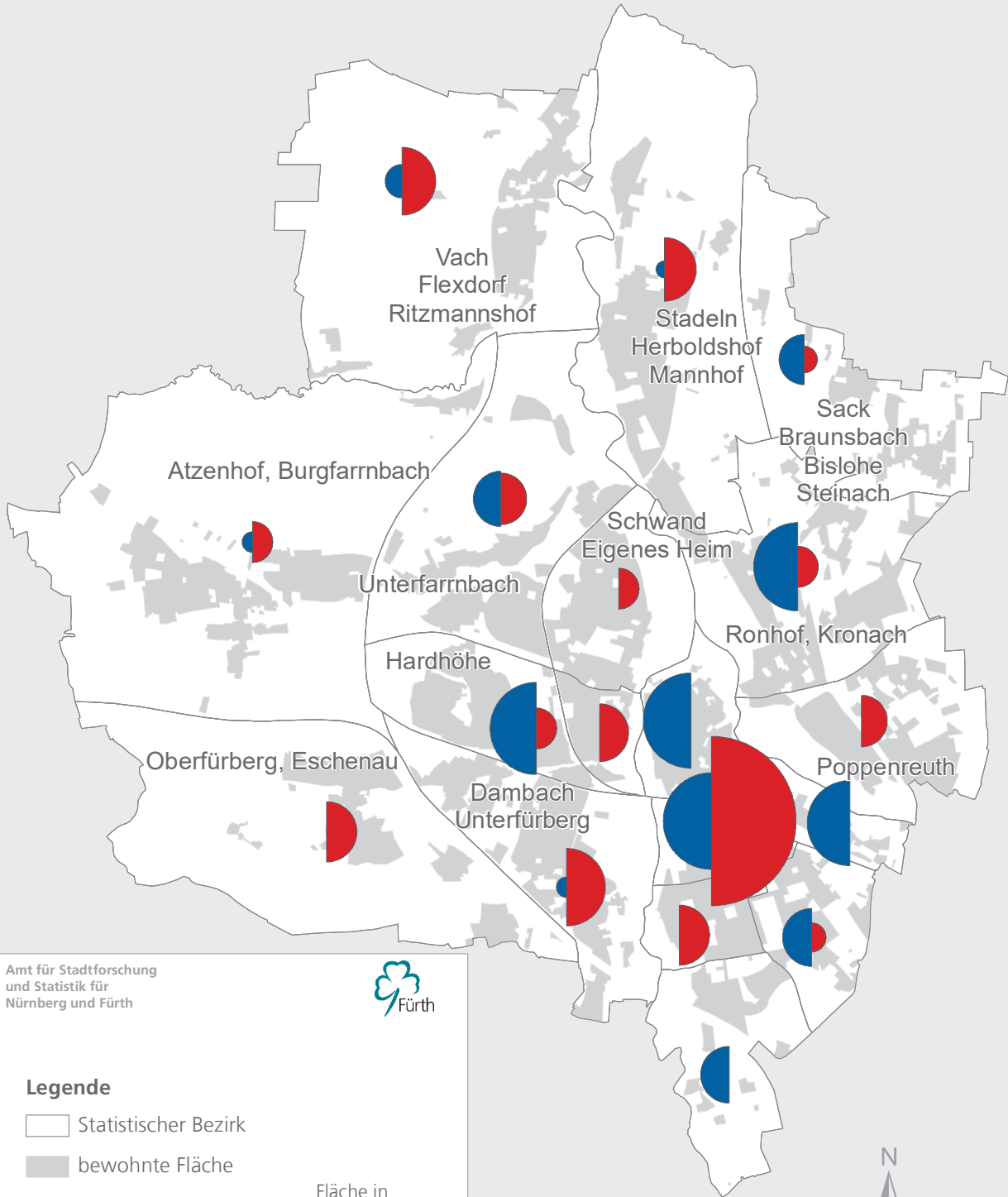
- 1 oder 2 Räume
- 3 Räume
- 4 Räume
- 5 und mehr Räume



Raumbezugssystem 2021 (Amt für Stadtforschung und Statistik)  
 Statistik der Baufertigstellungen 2020 (Bayerisches Landesamt für Statistik)

# Stadt Fürth

## 2020 fertiggestellte Wohn- und Nutzfläche



Amt für Stadtforschung und Statistik für Nürnberg und Fürth



### Legende

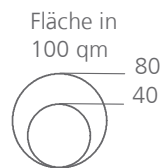
□ Statistischer Bezirk

■ bewohnte Fläche

### Fertiggestellte Flächen

■ Nutzfläche

■ Wohnfläche



Raumbezugssystem 2021 (Amt für Stadtforschung und Statistik)  
Statistik der Baufertigstellungen 2020 (Bayerisches Landesamt für Statistik)



**Wohnungs- und Gebäudebestand in den Statistischen Bezirken S. 56**

**Bautätigkeit in den Statistischen Bezirken S. 58**

Hinweis: In diesem Kapitel sind keine Tabellen nach Distrikten enthalten

## Wohnungs- und Gebäudebestand in den Statistischen Bezirken

Bezirk	Wohnungen in Wohn- und Nichtwohngebäuden 31.12.2020													
	ins-gesamt	davon mit .... Räumen							Räume insg.	davon nach Baualtersgruppe				
		1	2	3	4	5	6	7 u. m.		bis 1948	1949 bis 1980	1981 bis 2007	2008 bis 2015	2016 und später
	1	2	3	4	5	6	7	8	9	10	11	12	13	14
01	7 572	706	1 403	2 394	1 647	775	284	187	24 228	4 735	1 026	1 352	351	108
02	4 372	479	612	1 252	1 135	503	159	119	14 349	2 389	455	994	504	30
03	6 624	768	1 211	2 186	1 531	606	162	58	19 826	2 212	1 372	1 870	349	821
04	4 188	368	565	1 336	1 264	374	156	108	13 903	1 246	1 141	984	612	205
05	5 576	168	389	2 025	2 281	463	163	56	19 696	2 384	1 891	929	295	77
06	1 209	2	17	235	413	311	156	59	5 307	145	1 006	46	7	5
07	2 722	100	157	471	705	506	347	416	12 410	350	1 232	773	168	199
08	2 246	30	164	426	595	364	297	315	10 021	99	779	997	112	259
09	4 002	36	206	731	1 214	781	608	388	18 056	472	1 585	1 537	293	115
10	2 897	138	192	569	815	496	329	324	12 380	248	1 544	654	371	80
11	4 480	190	586	1 230	1 404	543	290	232	16 772	178	3 589	573	112	28
12	2 094	136	377	630	579	205	66	53	6 934	684	864	341	94	111
13	4 219	136	424	898	1 494	618	316	206	16 241	899	1 456	1 354	385	125
14	3 371	49	371	823	942	538	381	258	13 803	751	1 381	735	136	368
15	6 296	401	709	1 745	1 993	707	361	323	23 215	577	3 267	2 154	222	76
16	1 171	8	63	253	373	225	110	120	5 029	49	682	306	113	21
17	3 578	47	217	694	1 069	714	426	398	15 928	199	2 212	861	158	148
18	1 897	21	125	293	427	388	304	313	9 077	227	788	618	175	89
Insg.	68 520	3 783	7 788	18 193	19 885	9 117	4 915	3 933	257 175	17 844	26 270	17 078	4 457	2 871

Wohngebäude am 31.12.2020						Nichtwohngebäude am 31.12.2020					Bezirk
insgesamt	darunter ...				Wohnfläche in 100 qm insg.	insgesamt	darunter ...			Nutzfläche in 100 qm insg.	
	Ein- und Zweifam.-haus	MFH 3 - 9 Woh.	MFH 10 - 19 Woh.	MFH 20+ Woh.			Büro-/Verwaltungsgebäude	Handel-/Gastgewerbe	sonst. Nichtwohngebäude		
15	16	17	18	19	20	21	22	23	24	25	
1 387	264	783	157	25	5 372	116	24	33	58	1 118	01
528	46	253	130	23	3 300	45	17	12	14	880	02
675	89	305	184	49	4 254	35	7	10	16	396	03
892	369	276	102	21	3 104	86	15	44	22	1 358	04
817	206	384	180	13	3 982	27	12	2	12	290	05
343	99	176	2	-	1 223	80	6	61	12	1 207	06
1 499	1 244	180	17	7	2 937	20	5	6	8	139	07
1 158	987	91	39	4	2 337	12	-	2	10	87	08
2 211	1 725	343	33	-	3 866	60	3	38	17	561	09
1 471	1 166	190	25	8	2 778	52	12	25	14	451	10
1 443	992	237	89	19	3 507	60	9	38	12	1 792	11
514	255	195	32	9	1 422	10	-	2	5	134	12
1 496	1 039	305	66	19	3 317	35	3	5	15	826	13
1 439	1 056	242	59	5	3 066	33	6	12	13	762	14
1 773	1 170	318	126	39	4 851	53	7	23	19	1 049	15
653	493	99	5	-	1 094	56	6	36	13	1 253	16
2 067	1 661	305	15	1	3 451	34	3	15	16	231	17
1 223	1 049	135	6	-	2 040	14	-	3	11	88	18
21 590	13 910	4 818	1 267	242	55 907	828	135	367	287	12 622	Insg.



## Bautätigkeit Fürth in den Statistischen Bezirken

Bezirk	Baugenehmigungen (nur Neubau im Jahre 2020)								Baufertigstellungen (nur Neubau im Jahre 2020)						
	Wohnge- bäude insg.		Nichtwohngeb.		Wohnungen in ...				Wohngebäude						
	insg.	WFL in 100 qm	insg.	NFL in 100 qm	EZH	MFH 3 - 9 Woh.	MFH 10 - 19 Woh.	MFH 20+ Woh.	insg.	davon ...				WFL in 100 qm	Bau- kosten in TSD EUR
										EZH	MFH 3 - 9 Woh.	MFH 10 - 19 Woh.	MFH 20+ Woh.		
1	2	3	4	5	6	7	8	9	10	11	12	13	14	15	
01	1	4	2	167	-	5	-	-	-	-	-	-	-	-	-
02	2	46	2	115	-	-	-	92	-	-	-	-	-	-	-
03	12	111	2	26	-	8	114	20	18	4	5	4	5	206	30 488
04	6	44	3	38	1	36	10	-	4	4	-	-	-	6	432
05	1	13	-	-	-	-	13	-	1	-	-	-	1	26	3 600
06	-	-	1	17	-	-	-	-	-	-	-	-	-	-	-
07	6	18	-	-	5	4	-	-	12	7	5	-	-	43	9 243
08	15	45	2	12	11	28	-	-	8	6	1	1	-	26	5 306
09	9	41	-	-	4	19	22	-	9	9	-	-	-	12	1 954
10	7	17	6	58	6	-	14	-	9	6	3	-	-	19	3 988
11	8	34	5	66	4	18	13	-	8	7	1	-	-	12	2 608
12	13	71	3	32	5	22	61	-	2	-	-	1	1	24	4 141
13	10	46	5	112	7	5	-	40	7	6	1	-	-	12	2 393
14	12	29	1	4	11	10	13	-	9	9	-	-	-	19	4 013
15	31	70	3	34	26	15	20	-	5	5	-	-	-	12	2 405
16	6	8	4	280	6	-	-	-	3	3	-	-	-	5	730
17	19	104	1	9	15	18	33	48	14	12	2	-	-	29	5 188
18	11	24	3	6	12	6	-	-	11	7	4	-	-	33	6 115
Insg.	169	726	43	976	113	194	313	200	120	85	22	6	7	483	82 604

noch: Baufertigstellungen (nur Neubau im Jahre 2020)														Bezirk
Wohnungen in Wohn- und Nichtwohngebäuden								Nichtwohngebäude						
insg.	davon mit .... Räumen							Räume insg.	insg.	davon ...			NFL in 100 qm	
	1	2	3	4	5	6	7 u. m.			Büro-/ Verwal- tungs- gebäude	Handel-/ Gastge- werbe	sonst. Nicht- wohn- gebäude		
16	17	18	19	20	21	22	23	24	25	26	27	28	29	
-	-	-	-	-	-	-	-	-	1	-	-	1	65	01
-	-	-	-	-	-	-	-	-	1	1	-	-	52	02
350	101	144	59	26	11	7	2	781	3	-	-	3	67	03
4	-	-	-	-	4	-	-	20	1	-	1	-	24	04
31	-	14	11	6	-	-	-	85	-	-	-	-	-	05
-	-	-	-	-	-	-	-	-	2	-	1	1	23	06
42	-	7	16	12	1	2	4	158	1	-	1	-	3	07
23	5	3	1	8	3	2	1	83	-	-	-	-	-	08
9	-	-	-	1	7	1	-	45	1	-	1	-	3	09
22	-	3	12	3	4	-	-	74	2	-	1	-	22	10
11	-	3	-	3	3	-	2	47	4	2	2	-	61	11
30	4	13	7	3	3	-	-	78	-	-	-	-	-	12
9	-	-	1	2	4	2	-	43	-	-	-	-	-	13
12	-	-	2	1	4	4	1	61	-	-	-	-	-	14
5	-	-	-	-	1	2	2	34	2	-	2	-	56	15
5	-	-	1	3	-	1	-	21	2	-	1	1	18	16
26	1	3	11	2	6	1	2	100	1	-	-	1	2	17
32	-	6	15	6	3	1	1	110	1	-	-	1	8	18
611	111	196	136	76	54	23	15	1 740	22	3	10	8	402	Insg.



## 6. Kraftfahrzeugbestand und Erstzulassungen

Die Daten zum Kraftfahrzeugbestand beruhen auf dem Register der Fürther Kraftfahrzeug-Zulassungsstelle. In dem hieraus abgezogenen Statistik-Datensatz sind alle wesentlichen Merkmale zum Halter, zur Nutzung und zur Technik und Ausstattung des Fahrzeugs enthalten.

In den folgenden Tabellen sind die kleinräumigen Bestandszahlen der zugelassenen Kraftfahrzeuge (also ohne stillgelegte oder vorübergehend stillgelegte Fahrzeuge) dargestellt. Danach waren in Fürth am 31.12.2020 insgesamt 75 784 Kraftfahrzeuge zugelassen, darunter 67 274 PKW. Dabei ist

im Regelfall der Fahrzeugstandort mit der Adresse des Halters identisch; dies gilt auch für Firmen mit auswärtigem Unternehmenssitz. Nicht einbezogen sind Fahrzeuge der Bundeswehr und des Bundesgrenzschutzes sowie Fahrzeuge mit Kurz- oder mit Ausfuhrkennzeichen. Auch die zulassungspflichtigen Kraftfahrzeuganhänger sind nicht enthalten.

In den Statistikabzügen bis zum Jahr 2014 kam es aufgrund unterschiedlicher Abgrenzungen und Zuordnungen zu Abweichungen gegenüber den veröffentlichten Bestandszahlen des Kraftfahrt-Bundesamtes in Flensburg (KBA). Nach erfolg-

ter Bereinigung stimmen die hier veröffentlichten Daten jetzt mit den KBA-Daten bis auf geringfügige Differenzen überein. So hat das KBA zum 01.01.2021 einen PKW-Bestand von 64 246 veröffentlicht. Aufgrund der Anpassung ist allerdings ein Vergleich mit den insgesamt höheren Zahlen früherer Jahre nur eingeschränkt möglich.

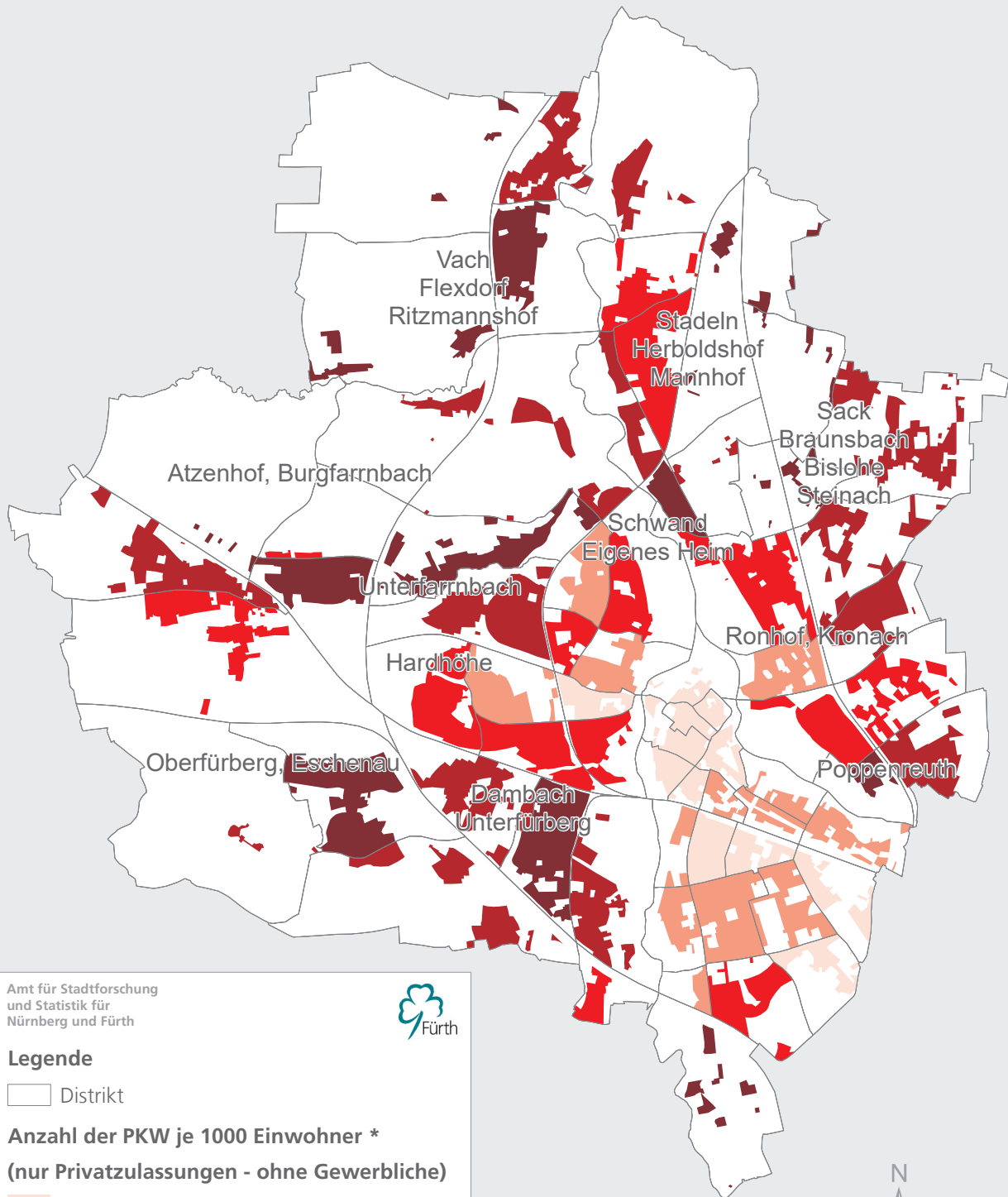
Weitere Erläuterungen zu den in der Tabelle verwendeten Begriffen sind in der folgenden Übersicht aufgeführt:

Spalte	Spaltentitel	Bemerkungen
1	Zugelassener Kraftfahrzeugbestand insgesamt	Summe der zugelassenen Personenkraftwagen, Nutzfahrzeuge, selbstfahrenden Zug- und Arbeitsmaschinen sowie Krafträder Keine Angabe bei Distrikten bzw. Bezirken mit 2 und weniger Kraftfahrzeugen
2	darunter LKW / Bus / Zugmaschinen	Anteil der Nutzfahrzeuge, Omnibusse und Zugmaschinen an allen Kraftfahrzeugen
3	darunter PKW insgesamt	Anzahl der Personenkraftwagen Keine Angabe bei Distrikten bzw. Bezirken mit 2 und weniger PKW
4	darunter mit Dieselmotor	Anteil der mit Dieselmotor ausgerüsteten PKW an allen Personenkraftwagen
5	darunter mit EURO4 und besser	Anteil der mit mindestens EURO4-Norm ausgerüsteten PKW an allen Personenkraftwagen
6	PKW je 1 000 Einw.	Gesamtzahl der PKW (Sp. 3) dividiert durch die Zahl der Einwohner mit Hauptwohnung x 1 000 Keine Angabe bei Distrikten bzw. Bezirken mit weniger als 30 Einwohnern
7 – 11	2020 erstmals zugelassene Kraftfahrzeuge	Summe der im Jahr 2020 erstmals zugelassenen und am 31.12.2020 in Fürth gemeldeten Neufahrzeuge. Entscheidend ist dabei das Datum der Erstzulassung, nicht der Zulassungsbezirk zum Zeitpunkt der Erstzulassung.  Bei den Sp. 8 bis 11 wird auf die Begriffserläuterungen zu den Spalten 2, 3, 4 und 6 verwiesen

# Stadt Fürth

## PKW je Einwohner

### 2020



Amt für Stadtforschung  
und Statistik für  
Nürnberg und Fürth



#### Legende

□ Distrikt

Anzahl der PKW je 1000 Einwohner \*

(nur Privatzulassungen - ohne Gewerbliche)

□ bis unter 350

□ 350 bis unter 450

□ 450 bis unter 550

□ 550 bis unter 600

□ 600 und mehr

\* Darstellung der bewohnten Fläche

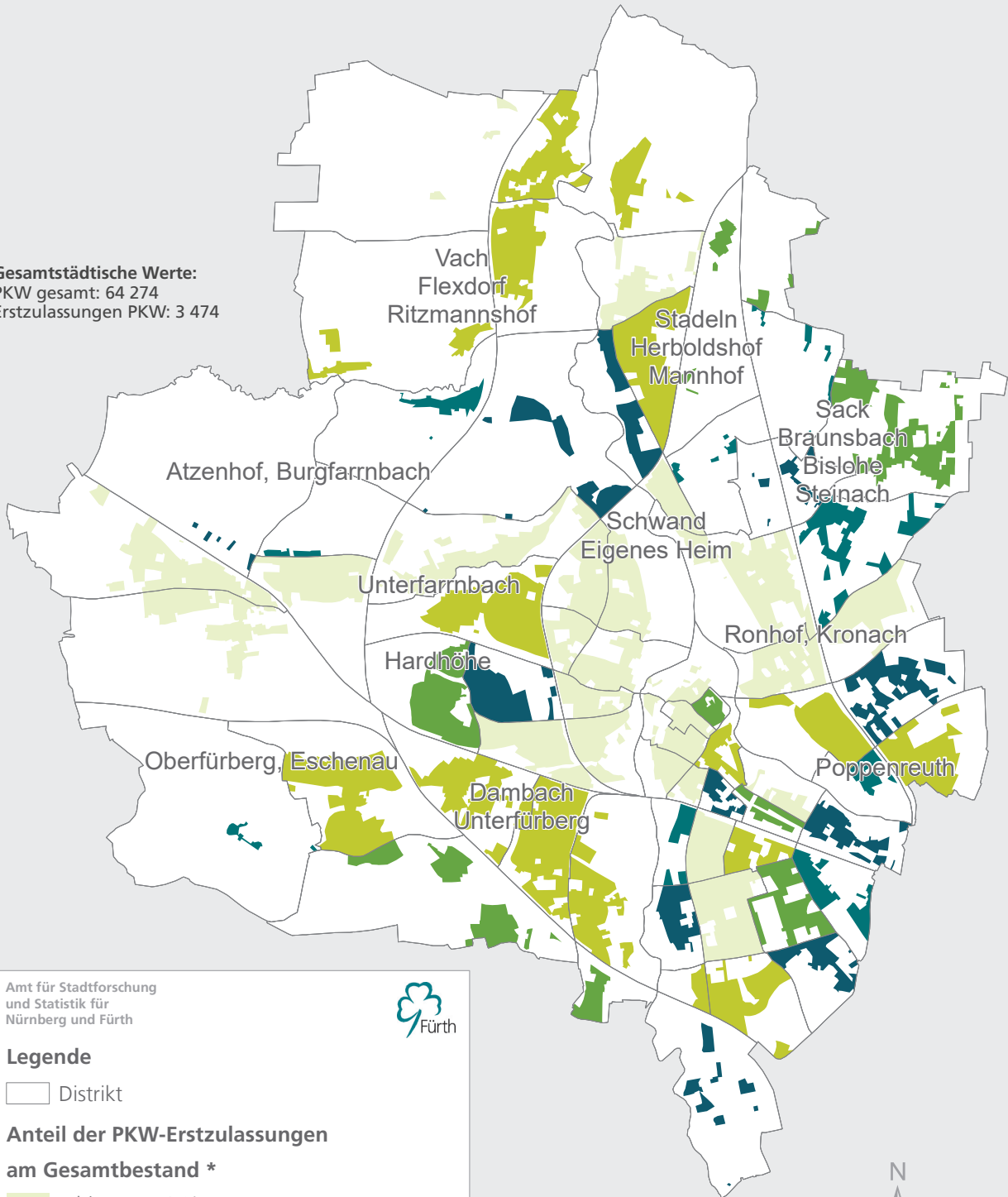


Raumbezugssystem 2021 (Amt für Stadtforschung und Statistik)  
KFZ-Zulassungsregister 31.12.2020

# Stadt Fürth

## PKW Erstzulassungen 2020

**Gesamtstädtische Werte:**  
 PKW gesamt: 64 274  
 Erstzulassungen PKW: 3 474



Amt für Stadtforschung  
 und Statistik für  
 Nürnberg und Fürth



### Legende

□ Distrikt

### Anteil der PKW-Erstzulassungen

#### am Gesamtbestand \*

□ bis unter 4 %

■ 4 bis unter 5 %

■ 5 bis unter 6 %

■ 6 bis unter 8 %

■ 8 % und mehr

\* Darstellung der bewohnten Fläche



Raumbezugssystem 2021 (Amt für Stadtforschung und Statistik)  
 KFZ-Zulassungsregister 31.12.2020



**Kraftfahrzeugbestand und Ersterzulassungen in den Statistischen Bezirken S. 66**

**Kraftfahrzeugbestand und Ersterzulassungen in den Distrikten S. 68**



### Kraftfahrzeugbestand und Ersterzulassungen in den Statistischen Bezirken

Bezirk	Zugelassener Kraftfahrzeugbestand 31.12.2020							2020 erstmals zugelassene Kfz					
	insgesamt	dar. LKW/ Bus/ Zugmaschinen	darunter PKW					insgesamt	dar. LKW/ Bus/ Zugmaschinen	darunter PKW			
			insgesamt	und zwar mit Dieselmotor	und zwar mit alternat. Antrieb	und zwar mit EURO5 u. besser	PKW je 1 000 Einw.			insgesamt	und zwar mit Dieselmotor	und zwar mit alternat. Antrieb	PKW je 1 000 Einw.
	Zahl	in % von Sp. 1	Zahl	in % von Sp. 3			Zahl	Zahl	in % von Sp. 8	Zahl	in % von Sp. 10		Zahl
	1	2	3	4	5	6	7	8	9	10	11	12	13
01	5 391	6,3	4 469	34,9	4,0	56,7	323	227	6,6	182	28,0	37,4	13
02	3 777	6,0	3 277	33,9	3,8	62,3	427	330	10,9	278	29,1	17,3	36
03	4 482	4,2	3 942	33,5	2,4	58,1	341	197	7,1	160	32,5	18,8	14
04	4 583	10,7	3 809	34,5	5,7	65,8	432	324	17,3	255	26,7	34,5	29
05	4 657	3,8	4 139	28,8	3,1	61,1	420	246	6,9	201	23,4	24,9	20
06	2 942	12,1	2 353	38,4	6,3	72,0	777	441	10,4	370	37,3	22,7	122
07	3 851	4,7	3 337	29,2	3,7	62,9	607	182	3,8	161	20,5	30,4	29
08	3 145	3,5	2 748	28,3	3,3	68,4	606	169	.	140	13,6	28,6	31
09	6 099	10,4	4 889	27,9	2,5	65,5	589	356	30,1	217	29,5	16,6	26
10	4 212	7,9	3 530	30,7	3,7	63,5	617	232	13,4	185	34,1	28,6	32
11	5 067	5,3	4 466	31,1	4,3	63,7	530	320	7,2	285	35,8	31,6	34
12	1 741	1,8	1 550	26,5	2,5	57,2	420	59	.	48	18,8	29,2	13
13	4 302	2,6	3 767	27,6	2,9	61,1	458	155	3,9	128	18,8	25,8	16
14	4 221	5,1	3 671	26,3	3,5	62,2	550	233	3,9	202	28,2	24,8	30
15	6 827	5,3	5 859	27,2	2,8	62,0	525	326	8,3	265	21,9	19,6	24
16	2 608	22,5	1 810	32,9	2,5	68,0	752	149	25,5	103	22,3	15,5	43
17	4 882	5,4	4 164	27,4	3,6	63,2	576	232	7,3	192	22,9	33,3	27
18	2 997	6,5	2 494	29,1	3,1	62,3	606	124	6,5	102	18,6	24,5	25
Insg.	75 784	6,7	64 274	30,3	3,5	62,8	492	4 302	10,7	3 474	27,4	25,6	27

Anmerkung: Geringfügige Abweichungen bei den Summen sind durch regional nicht zuordenbare Fälle bedingt



## 7. Erwerbsbeteiligung der Bevölkerung, Arbeitsmarkt

Die Erwerbspersonen sind Bezugsgröße für die Berechnung von Arbeitslosenquoten. Mangels kleinräumiger Angaben zur Zahl der Erwerbspersonen stehen auch **keine kleinräumigen Arbeitslosenquoten** zur Verfügung. Um Vergleichswerte für die unterschiedliche Betroffenheit von Arbeitslosigkeit in den Statistischen Bezirken und Distrikten zu haben, werden in diesem Heft die Arbeitslosen zu den dort wohnenden Einwohnern im erwerbsfähigen Alter von 15 bis unter 65 Jahren in Beziehung gesetzt.

Für die Gesamtstadt betrug die amtliche Arbeitslosenquote (bezogen auf alle zivilen Erwerbspersonen) Ende Dezember 2020: 5,8 % (Ende Juni 2020: 6,1 %). Der Anteil der Arbeitslosen an allen 15 bis unter 65-Jährigen betrug zum selben Zeitpunkt: 5,0 % (Juni 2020: 5,2 %).

Die Differenz erklärt sich aus der Tatsache, dass nicht alle 15 bis unter 65-Jährigen erwerbstätig sind, bzw. sein können.

In diesem Heft werden auszugsweise die Zahlen der Arbeitslosen und der Beschäftigten in kleinräumiger Gliederung veröffentlicht. Durch Änderungen der kleinräumigen Gebietsabgrenzung in den Datenerlieferungen der Bundesagentur für Arbeit, hat sich seit 2018 die Gebietsstruktur der gelieferten Daten geändert. Auf die Auswertungen in den statistischen Bezirken Fürths, haben diese Änderungen jedoch keine Auswirkungen.

Aufgrund von Datenschutzrichtlinien werden Werte unter 10 nicht ausgewiesen. Ebenso werden dann keine Werte ausgewiesen, wenn es sich um aufsummierte Werte handelt, von denen mindestens einer unter den Datenschutz fällt. In den betreffenden Zellen wird ein Punkt gesetzt.

Die räumliche Zuordnung erfolgt nach dem **Wohnortprinzip**, das heißt die folgenden Bezirks- bzw. Distrikstabellen enthalten die Zahlen der dort wohnenden Arbeitslosen und sozialversicherungspflichtig Beschäftigten. Die Beschäftigtenzahl am Wohnort Fürth darf also nicht mit der Beschäftigtenzahl am Arbeitsort Fürth gleichgesetzt werden, in der unabhängig vom Wohnort alle in Fürth arbeitenden Beschäftigten enthalten sind.

Zum Berichtszeitpunkt Dezember 2020 betrug die Zahl der sozialversicherungspflichtig Beschäftigten am Wohnort Fürth 57 408 (Juni 2020: 57 205), die Zahl der in Fürth arbeitenden Beschäftigten betrug dagegen 50 045 (Juni 2020: 49 715). Die Differenz von 7 363 (Juni 2020: 7 490) stellt den negativen Saldo von Berufsein- und -auspendlern dar.

**Die sozialversicherungspflichtig Beschäftigten** umfassen alle Arbeiter und Angestellten (einschließlich der Beschäftigten in beruflicher Ausbildung), die krankenversicherungs- oder rentenversicherungspflichtig sind. **Nicht einbezogen** sind dagegen Selbstständige, mithelfende Familienangehörige, Berufs- und Zeitsoldaten, Wehrpflichtige ohne vorangegangene Beschäftigung sowie Beamte.

Eine genaue Aussage über die berufliche Stellung der in der Beschäftigtenstatistik nicht erfassten Personen lässt sich nicht machen.

**Arbeitslose** (aus den Rechtskreisen SGB II und SGB III) sind die bei ihrem zuständigen Arbeitsamt gemeldeten Arbeitssuchenden zwischen dem vollendeten 15. und 65. Lebensjahr. Sie müssen eine versicherungspflichtige, mindestens 15 Stunden wöchentlich umfassende Beschäftigung suchen

und dürfen nicht Schüler, Student oder Teilnehmer an Maßnahmen der aktiven Arbeitsmarktpolitik, nicht arbeitsunfähig erkrankt und nicht Empfänger von Altersrente sein. Es werden die Zahlen zum Berichtszeitpunkt Dezember 2019 veröffentlicht. Aufgrund fehlender oder falscher Angaben zur Adresse können manche Personen aus den Meldeverfahren kleinräumig nicht zugeordnet werden – in der Gesamtsumme für die Stadt Fürth sind diese aber enthalten.

Weitere Details zu den verwendeten Begriffen werden in der Übersicht auf der folgenden Seite beschrieben.

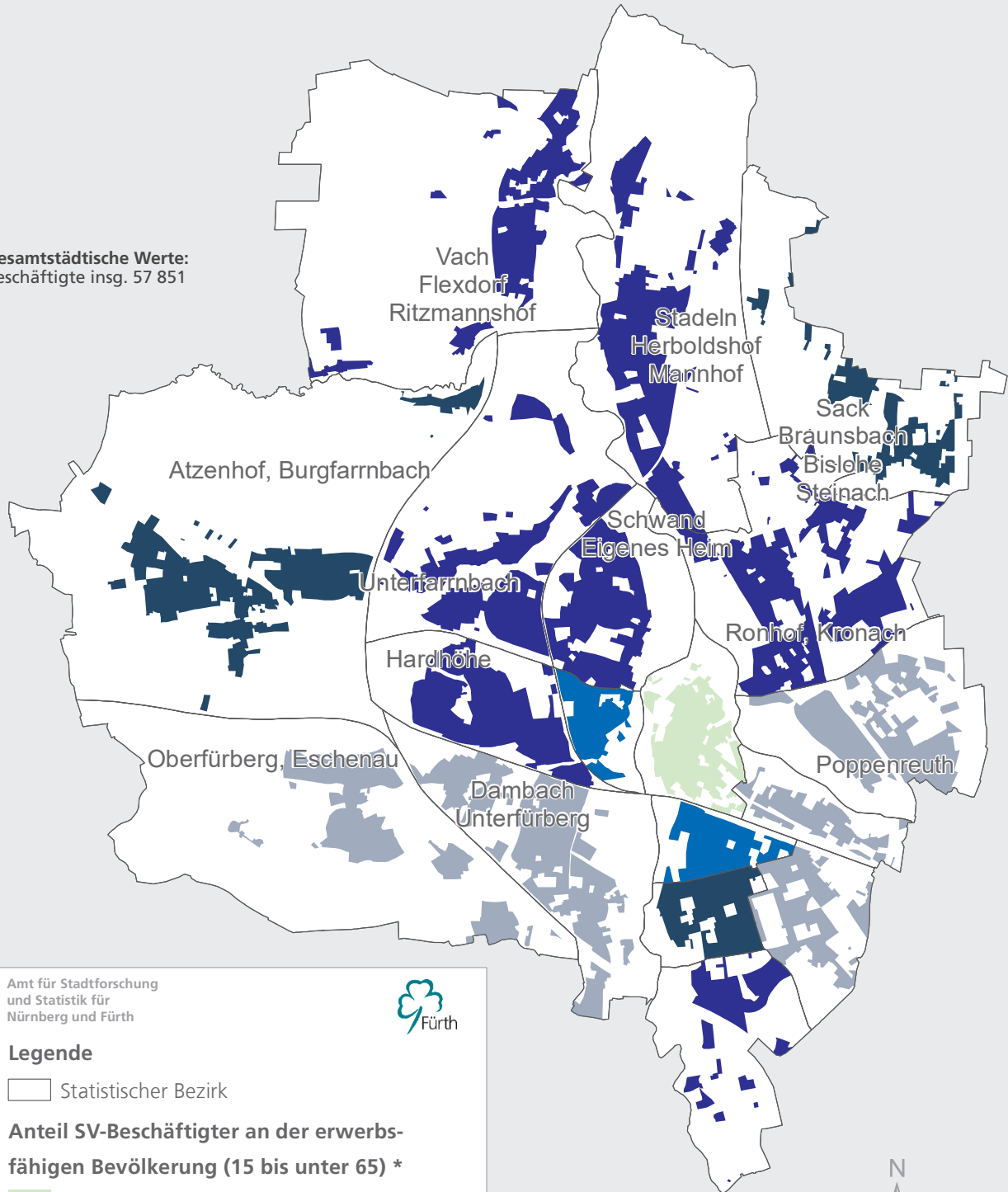
Aufgrund von Datenrevisionen können sich die angegebenen Werte im Nachhinein geringfügig ändern. Stand der eingearbeiteten Daten ist Dezember 2021.

Spalte	Spaltentitel	Bemerkungen
1	Bevölkerung am 31.12.2020 (Hauptwohnung) im Alter von 15 - unter 65 Jahren	Alle im Melderegister enthaltenen Personen mit Hauptwohnung, die am 31.12.2020 15 bis unter 65 Jahre alt waren. Bei dieser Bevölkerungszahl handelt es sich um die Hauptwohnbevölkerung lt. Melderegister. Keine Angabe bei Distrikten bzw. Bezirken mit weniger als 30 Einwohnern insgesamt.
2 - 5	Sozialversicherungspflichtig Beschäftigte am Wohnort am 31.12.2020	Alle mit Wohnsitz im jeweiligen Bezirk bzw. Distrikt registrierten sozialversicherungspflichtig Beschäftigten. Keine Angaben bei zwei und weniger Beschäftigten.
6 - 11	Arbeitslose am Wohnort am 31.12.2020	Alle mit Wohnsitz im jeweiligen Bezirk bzw. Distrikt bei der Bundesagentur für Arbeit gemeldeten Arbeitslosen (aus den Rechtskreisen SGB II und SGB III). Keine Angaben bei zwei und weniger Arbeitslosen.
12	Leistungsempfänger im Rechtskreis SGB II am 31.12.2020	Alle mit Wohnsitz im jeweiligen Bezirk bzw. Distrikt gemeldeten Leistungsempfänger im Rechtskreis SGB II. Keine Angaben bei zwei und weniger Leistungsempfängern.
13 - 14	Bedarfsgemeinschaften nach SGB II am 31.12.2020	Anzahl von Bedarfsgemeinschaften im Rechtskreis SGB II. Eine Bedarfsgemeinschaft besteht mindestens aus einem erwerbsfähigen Leistungsberechtigten, dem Partner oder der Partnerin und den im Haushalt lebenden unter 25-jährigen, unverheirateten Kindern.
15 - 16	Erwerbsfähige Leistungsberechtigte nach SGB II am 31.12.2020	Als erwerbsfähige Leistungsberechtigte gelten Personen im Alter zwischen 15 und unter 65 Jahren, welche erwerbsfähig sowie hilfebedürftig sind und ihren gewöhnlichen Aufenthalt in der Bundesrepublik Deutschland haben.
17	Nicht erwerbsfähige Leistungsberechtigte nach SGB II am 31.12.2020	Als nicht erwerbsfähige Leistungsberechtigte gelten alle Personen innerhalb einer Bedarfsgemeinschaft, die noch nicht im erwerbsfähigen Alter sind (unter 15 Jahren) oder aufgrund ihrer gesundheitlichen Leistungsfähigkeit und evtl. rechtlicher Einschränkungen nicht in der Lage sind, mindestens 3 Stunden täglich unter den üblichen Bedingungen des allgemeinen Arbeitsmarktes zu arbeiten.
18	SGB II – Leistungen insgesamt	Leistungen sind auf volle 1 000 Euro gerundet.

# Stadt Fürth

## Sozialversicherungspflichtig (SV) Beschäftigte 2020

Gesamtstädtische Werte:  
Beschäftigte insg. 57 851



Amt für Stadtforschung  
und Statistik für  
Nürnberg und Fürth



### Legende

□ Statistischer Bezirk

### Anteil SV-Beschäftigter an der erwerbsfähigen Bevölkerung (15 bis unter 65) \*

- bis unter 60 %
- 60 bis unter 64 %
- 64 bis unter 65 %
- 65 bis unter 67 %
- 67 % und mehr

\* Darstellung der bewohnten Fläche

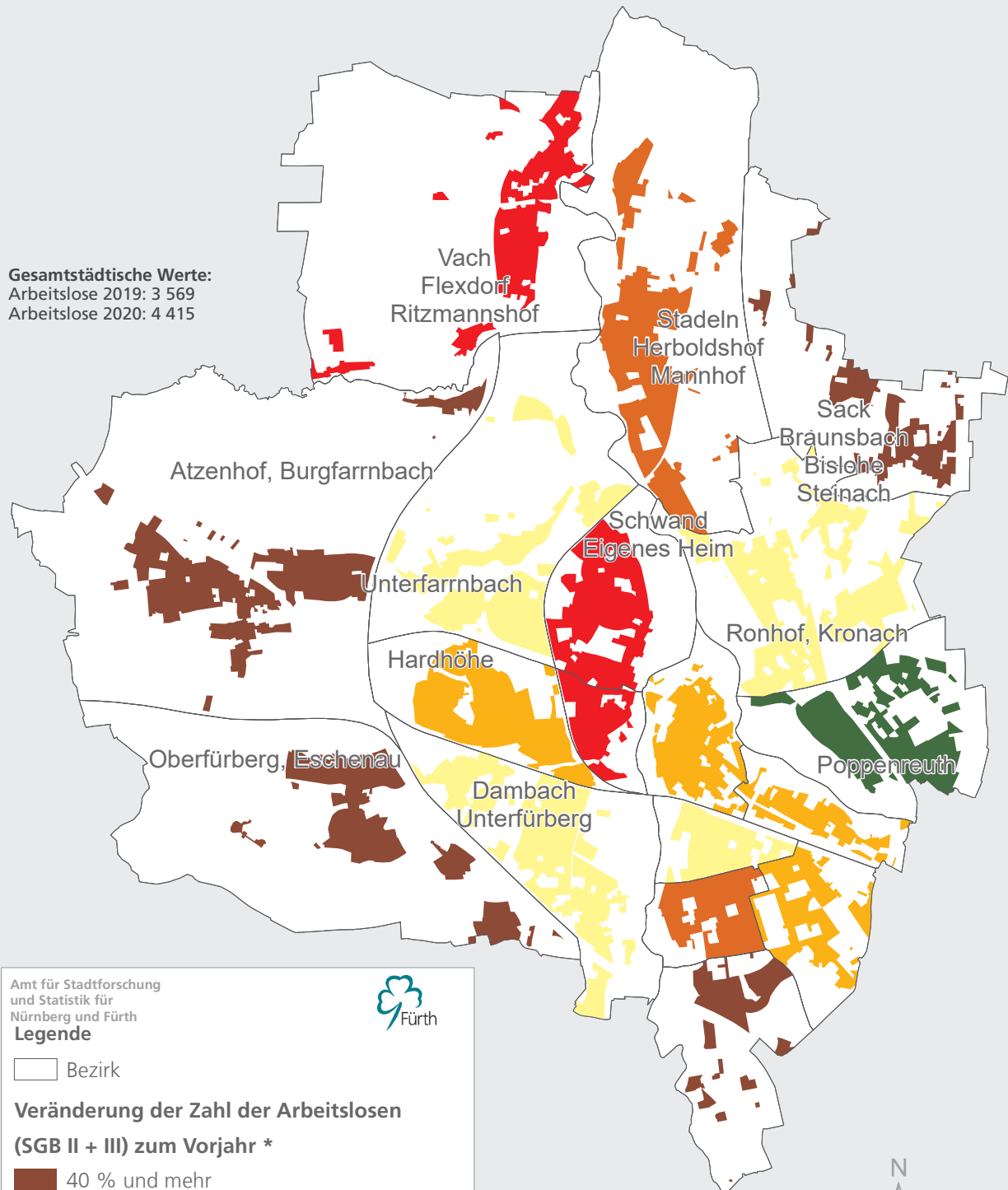


Raumbezugssystem 2021 (Amt für Stadtforschung und Statistik)  
Bundesagentur für Arbeit, Einwohnermelderegister 31.12.2020

# Stadt Fürth

## Veränderung der Arbeitslosenzahlen 2019 - 2020

**Gesamtstädtische Werte:**  
Arbeitslose 2019: 3 569  
Arbeitslose 2020: 4 415



Amt für Stadtforschung  
und Statistik für  
Nürnberg und Fürth  
**Legende**



□ Bezirk

### Veränderung der Zahl der Arbeitslosen (SGB II + III) zum Vorjahr \*

■ 40 % und mehr

■ 35 bis unter 40 %

■ 30 bis unter 35 %

■ 20 bis unter 30 %

■ bis unter 20 %

■ bis zu 2,1 %

Zunahme der  
Arbeitslosigkeit

Abnahme

\* Darstellung der bewohnten Fläche

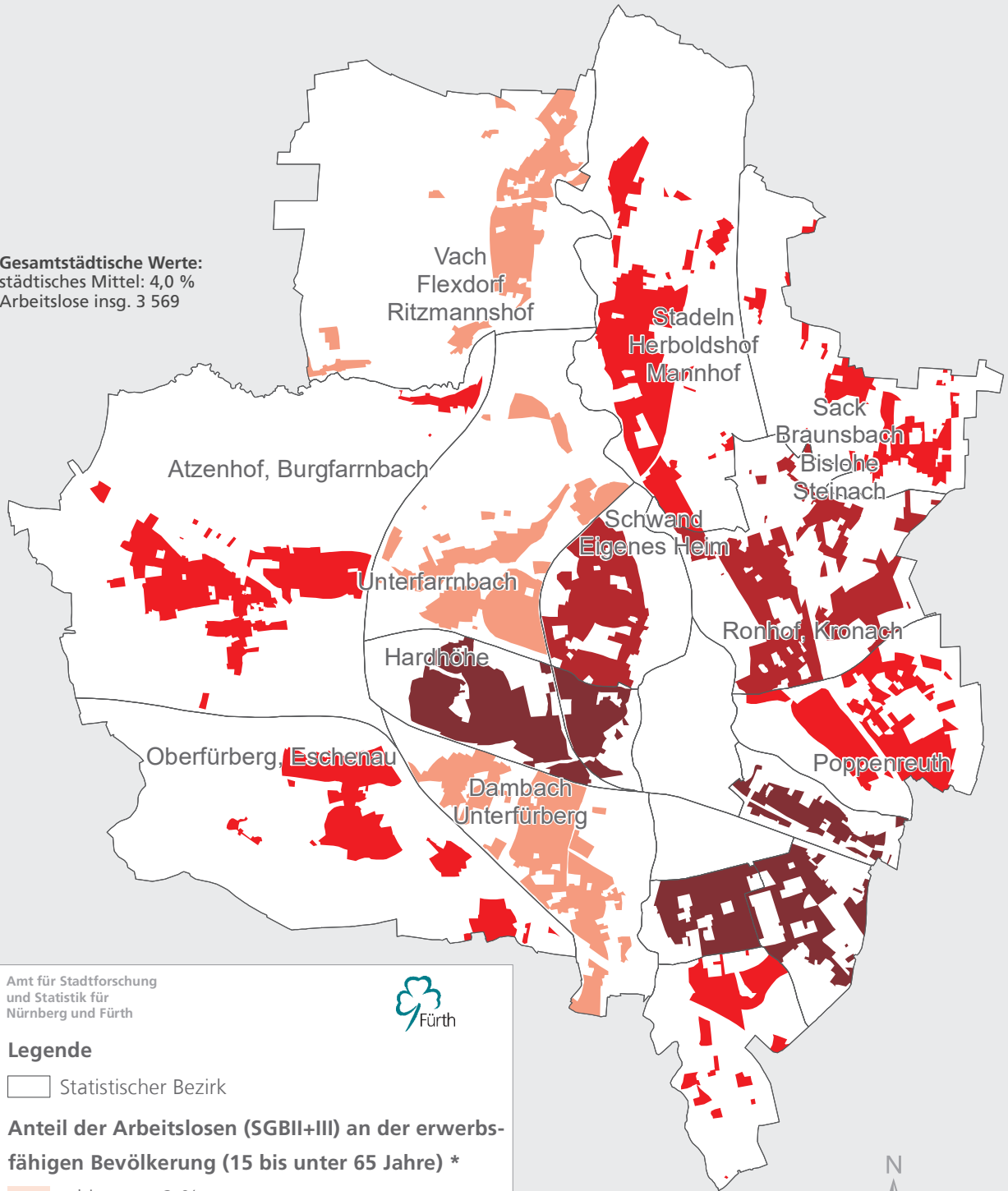


Raumbezugssystem 2021 (Amt für Stadtforschung und Statistik)  
Bundesagentur für Arbeit 31.12.2020 + 2019

# Stadt Fürth

## Arbeitslosigkeit bei 15 bis unter 65-Jährigen 2020

**Gesamtstädtische Werte:**  
städtisches Mittel: 4,0 %  
Arbeitslose insg. 3 569



Amt für Stadtforschung  
und Statistik für  
Nürnberg und Fürth



**Legende**

□ Statistischer Bezirk

**Anteil der Arbeitslosen (SGBII+III) an der erwerbsfähigen Bevölkerung (15 bis unter 65 Jahre) \***

- bis unter 2 %
- 2 bis unter 2,5 %
- 2,5 bis unter 4 %
- 4 bis unter 5 %
- 5 % und mehr

\* Darstellung der bewohnten Fläche

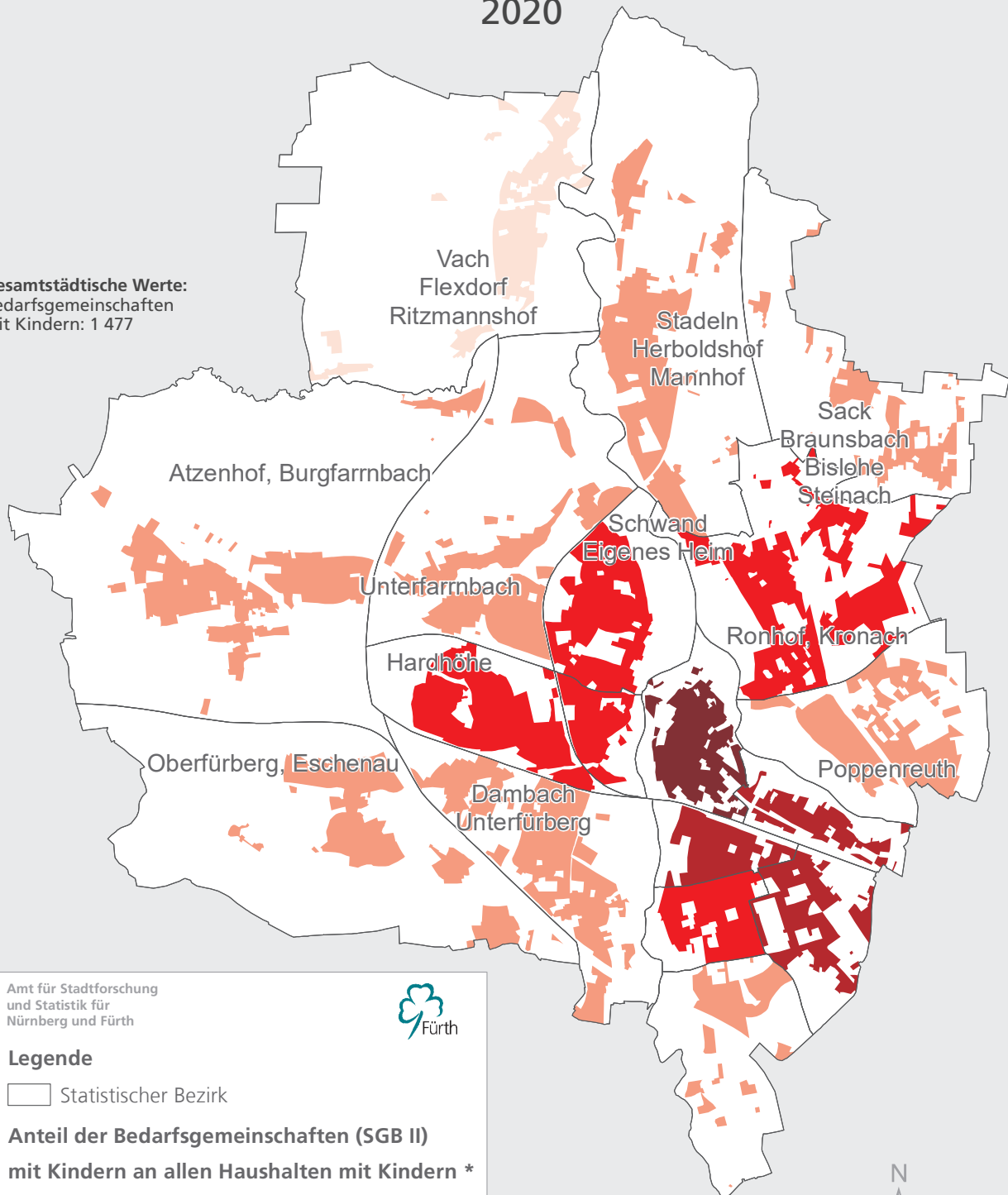


Raumbezugssystem 2021 (Amt für Stadtforschung und Statistik)  
Bundesagentur für Arbeit, Einwohnermelderegister 31.12.2020

# Stadt Fürth

## Anteil der Bedarfsgemeinschaften mit Kindern an allen Haushalten mit Kindern 2020

Gesamtstädtische Werte:  
Bedarfsgemeinschaften  
mit Kindern: 1 477



Amt für Stadtforschung  
und Statistik für  
Nürnberg und Fürth



### Legende

□ Statistischer Bezirk

### Anteil der Bedarfsgemeinschaften (SGB II) mit Kindern an allen Haushalten mit Kindern \*

- bis unter 2 %
- 2 bis unter 8 %
- 8 bis unter 13 %
- 13 bis unter 16 %
- 16 % und mehr

\* Darstellung der bewohnten Fläche



Raumbezugssystem 2021 (Amt für Stadtforschung und Statistik)  
Bundesagentur für Arbeit, Einwohnermelderegister 31.12.2020



**Erwerbsbeteiligung der Bevölkerung, Arbeitsmarkt  
in den Statistischen Bezirken S. 78**

Hinweis: In diesem Kapitel sind keine Tabellen nach Distrikten enthalten

## Arbeitsmarkt Fürth in den Statistischen Bezirken

Bezirk	Bevölkerung im erwerbs- fähigen Alter von 15 bis unter 65 Jahren	sozialversicherungspflichtig Beschäftigte am Wohnort am 31.12.2020				Arbeitslose (SGB II + III) am Wohnort am 31.12.2020					
		insgesamt	Männer	Frauen	unter 25 Jahren	insgesamt	SGB II	Frauen	Aus- länder	unter 25 Jahre	55 Jahre und älter
01	10 075	6 015	3 316	2 699	740	806	523	338	431	75	125
02	5 850	3 720	2 019	1 701	403	350	196	146	170	29	55
03	8 584	5 538	3 159	2 379	649	559	310	236	277	60	102
04	6 455	3 973	2 135	1 838	407	384	226	168	184	34	68
05	6 816	4 617	2 376	2 241	474	382	187	185	128	36	81
06	2 175	1 414	745	669	173	84	32	30	31	.	21
07	3 525	2 235	1 127	1 108	202	78	22	32	20	.	22
08	2 834	1 796	888	908	153	91	43	45	17	.	25
09	5 010	3 413	1 751	1 662	281	153	50	61	26	16	26
10	3 736	2 503	1 271	1 232	234	86	27	33	21	.	19
11	5 225	3 480	1 781	1 699	347	288	139	128	71	31	65
12	2 445	1 572	819	753	158	143	72	66	52	13	29
13	5 362	3 494	1 811	1 683	337	255	132	134	66	24	51
14	4 254	2 678	1 383	1 295	250	137	68	67	47	13	28
15	7 273	4 746	2 461	2 285	440	349	184	167	121	43	98
16	1 611	1 126	565	561	106	48	18	21	17	.	10
17	4 651	3 111	1 557	1 554	323	158	60	68	38	28	40
18	2 644	1 723	902	821	159	60	19	26	.	.	15
Insg.	88 525	57 408	30 207	27 201	5 851	4 415	2 309	1 953	1 724	441	880

Leistungsempfänger SGB II am 31.12.2020							Bezirk
Personen insgesamt	Bedarfs- gemeinschaften insgesamt	Bedarfsgemein- schaften mit Kind(ern)	Erwerbs- fähige Leistungs- berechtigte (ELB) insg.	Erwerbsfähige Leistungs- berechtigte (ELB) Alleinerziehende	Nicht erwerbs- fähige Leistungs- berechtigte	SGB II- Leistungen in Tausend EUR insgesamt	
12	13	14	15	16	17	18	
1 884	925	319	1 272	142	534	801	01
634	363	99	478	47	133	298	02
1 049	602	155	757	84	226	481	03
736	410	125	520	67	167	314	04
654	365	118	448	78	161	273	05
132	56	24	85	10	35	48	06
132	66	22	88	12	41	55	07
147	68	.	91	17	40	58	08
214	101	45	129	28	67	81	09
112	60	.	79	16	30	48	10
458	247	83	313	50	94	198	11
251	138	43	171	26	59	109	12
532	231	111	322	62	180	208	13
272	143	48	181	22	74	117	14
609	366	101	444	63	131	283	15
74	30	.	49	.	25	28	16
249	129	46	168	28	69	105	17
68	38	.	48	.	16	28	18
8 230	4 347	1 418	5 653	765	2 088	3 541	Insg.