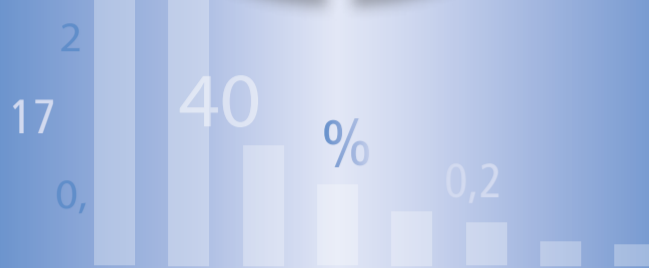


Familienleben in Zahlen



Familienleben in Zahlen

1. Geburten

2022 wurden 5.031 Kinder mit Hauptwohnsitz in Nürnberg geboren. Dies sind 675 Kinder mehr als 1995 und 421 weniger als 2021.

2. Haushalte

Am 31.12.2022 gab es in Nürnberg 288.413 Haushalte. In 52.256 von ihnen lebten Familien mit mindestens einem Kind unter 18 Jahren.

3. Familientypen

In 23,9 % der Familienhaushalte leben allein- bzw. getrennterziehende Mütter und Väter mit ihren Kindern. Der Anteil der Väter an den Allein- bzw. Getrennterziehenden beträgt 10,6 %.

4. Migrationshintergrund in Familienhaushalten

60 % der Familienhaushalte mit mindestens einem Kind unter 18 Jahren haben einen Migrationshintergrund.

5. Zahl der Kinder

Knapp 85.000 Kinder und Jugendliche unter 18 Jahren leben in einem Familienhaushalt, die Mehrheit von ihnen in einer Ehepaar-Familie.

6. Bezug von Bürgergeld/Grundsicherung für Arbeitsuchende

Alleinerziehende beziehen besonders häufig Leistungen. Darüber hinaus wächst auch mit steigender Kinderzahl der Anteil an Familien im Leistungsbezug.

7. Belegungsgebundene Wohnungen

Die Zahl der belegungsgebundenen Wohnungen ist seit 1995 stark zurückgegangen. Während es 1995 noch 23.552 Wohnungen mit 3 oder mehr Zimmern mit Belegungsbindung gab, waren es 2022 nur noch 10.493.

8. Wohneigentum

Paarfamilien leben häufiger in Wohneigentum als Alleinerziehende (37 vs. 14 %).

9. Erwerbstätigkeit

Während Väter mit 81 % überwiegend Vollzeit arbeiten, trifft dies auf Mütter in Paarfamilien mit 17 % und auf allein- bzw. getrennterziehende Mütter mit 23 % erheblich seltener zu.

10. Elterngeldbezug

Väter beziehen deutlich seltener Elterngeld als Mütter.

11. Kindertagesbetreuung: Versorgungsquoten

Für 39 % der Kinder unter 3 Jahren stehen Betreuungsplätze zur Verfügung. Bei den Kindern von 3 Jahren bis zur Einschulung sind es 94 %, bei Kindern im Grundschulalter 70 %.

12. Pflege

21,4 % der Pflegebedürftigen werden in einer vollstationären Pflegeeinrichtung betreut.



Impressum

Herausgeberin:
Stadt Nürnberg
Referat für Jugend, Familie und Soziales,
Bündnis für Familie
Hans-Sachs-Platz 2, 90403 Nürnberg
Telefon: 0911/2 31-67 21 oder -7360
E-Mail: bff@stadt.nuernberg.de
www.bff-nbg.de

Verantwortlich: Manuela Schmidt, Referat für Jugend,
Familie und Soziales, Bündnis für Familie

Fotos & Icons: Uwe Niklas / Congress- und Tourismus-Zentrale
Nürnberg (Ansicht Nürnberg), AdobeStock, the nounproject

Layout: majagrafik.de

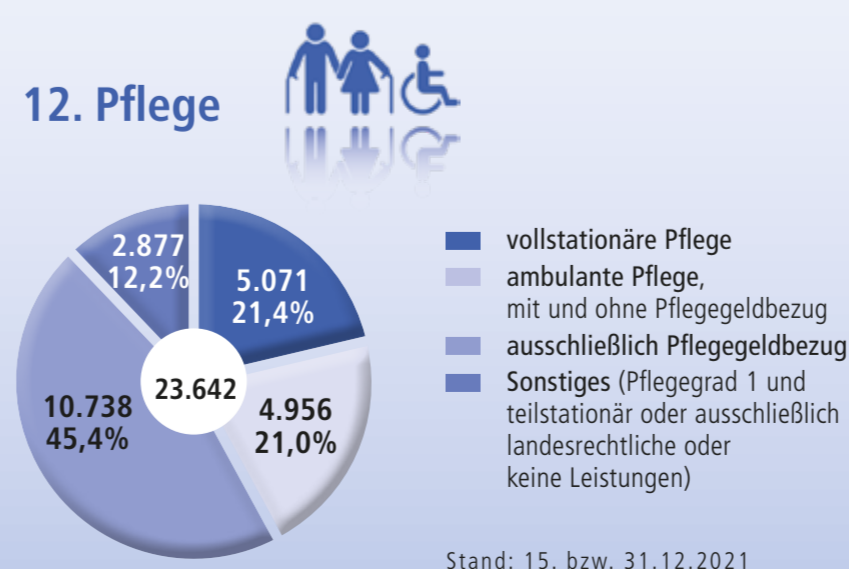
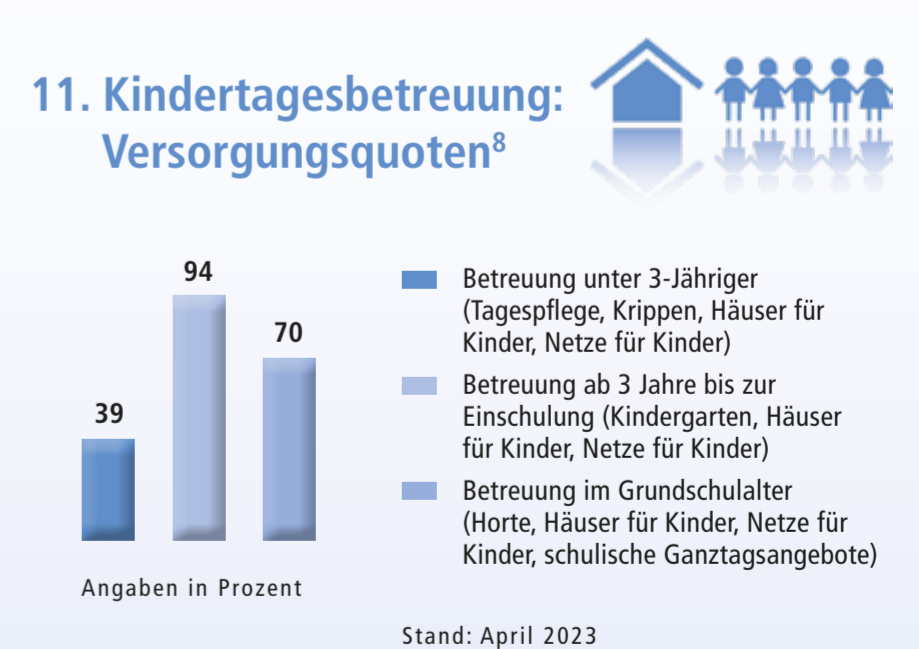
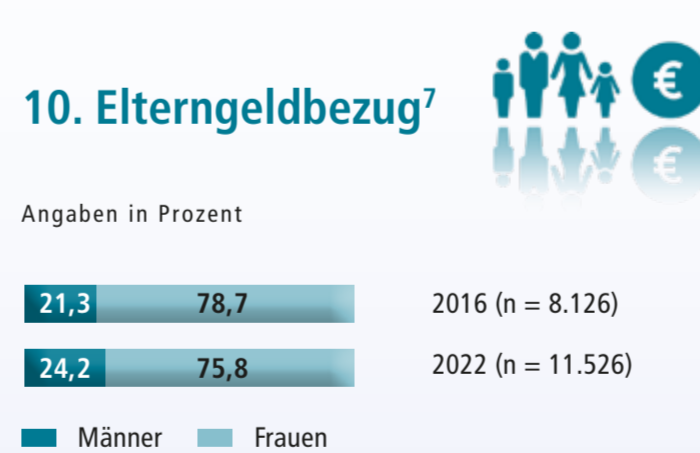
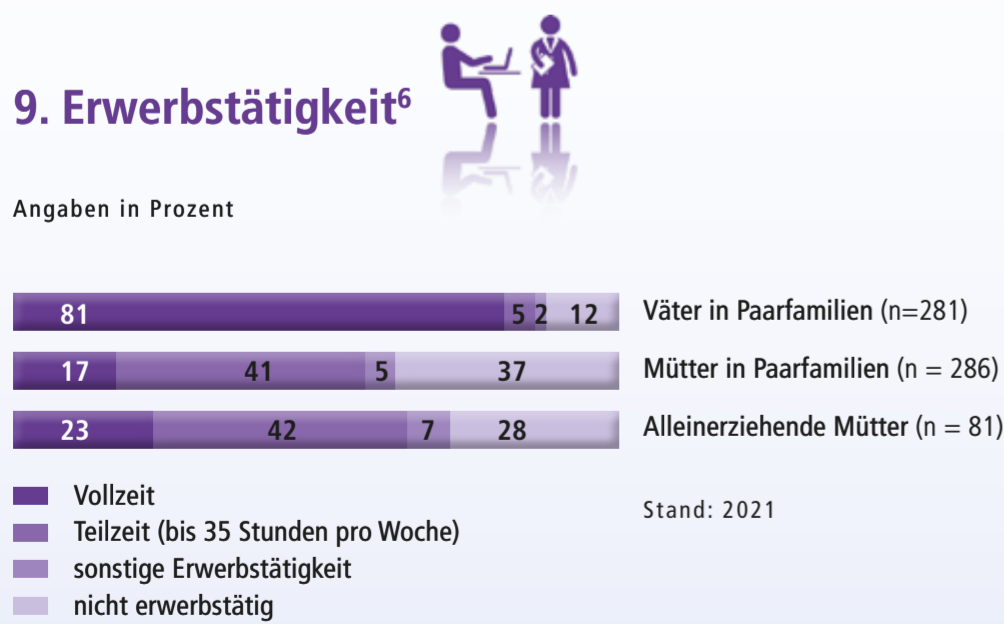
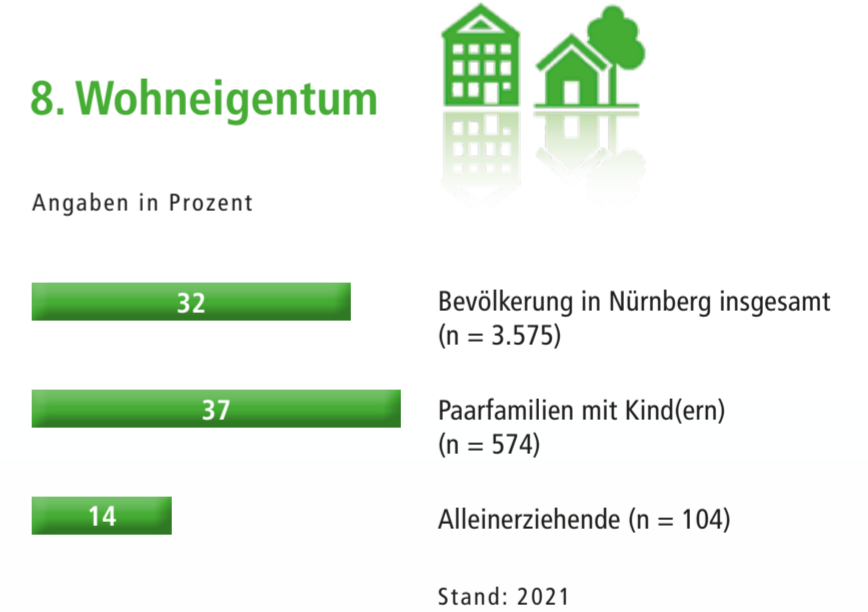
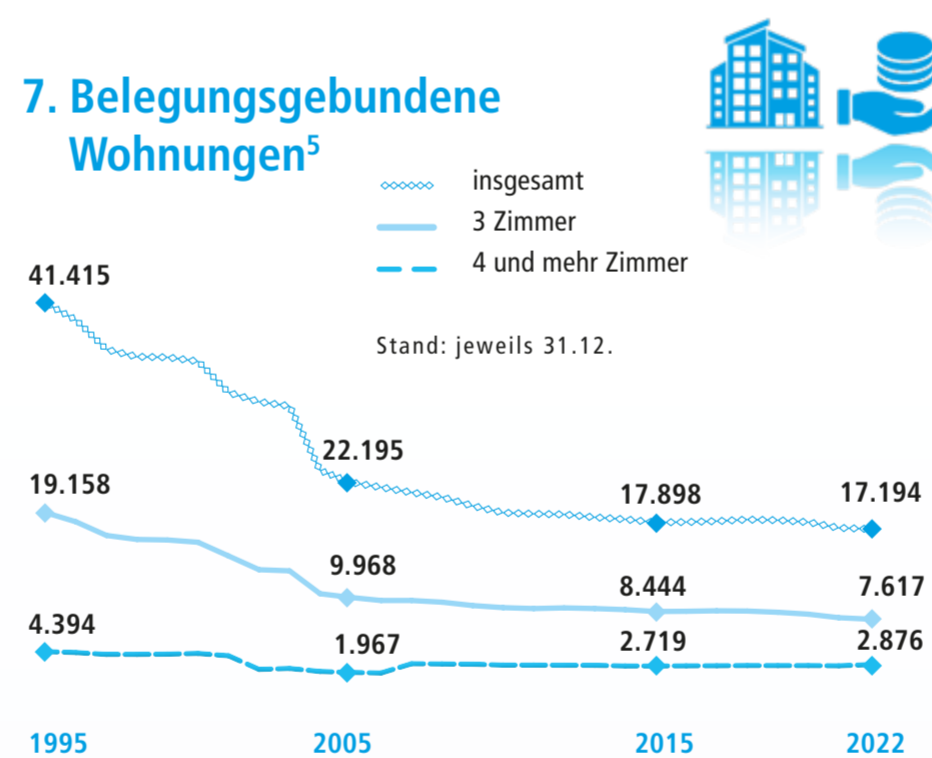
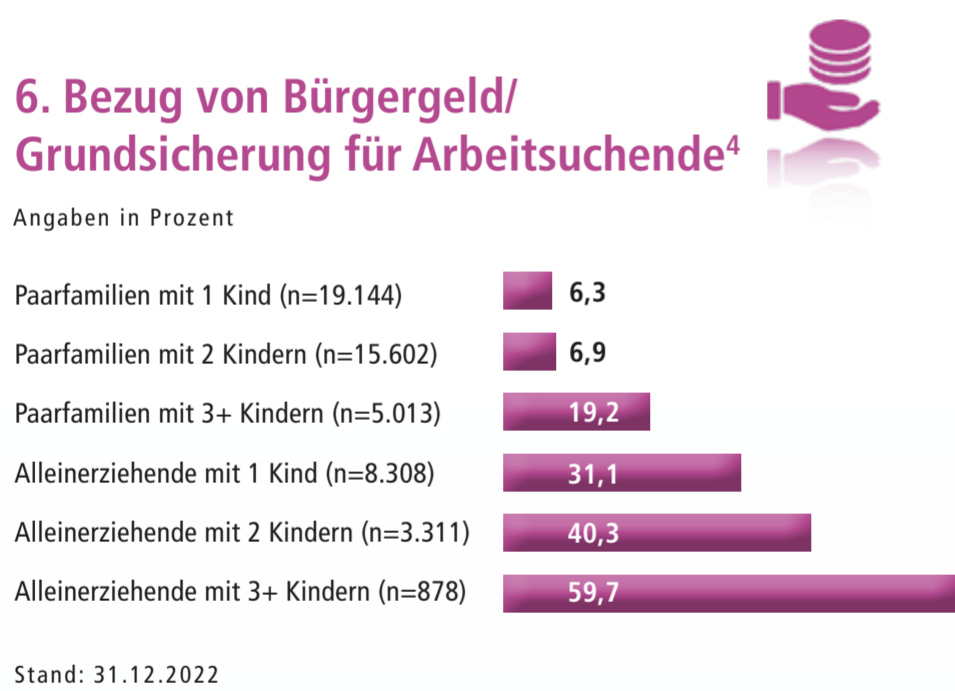
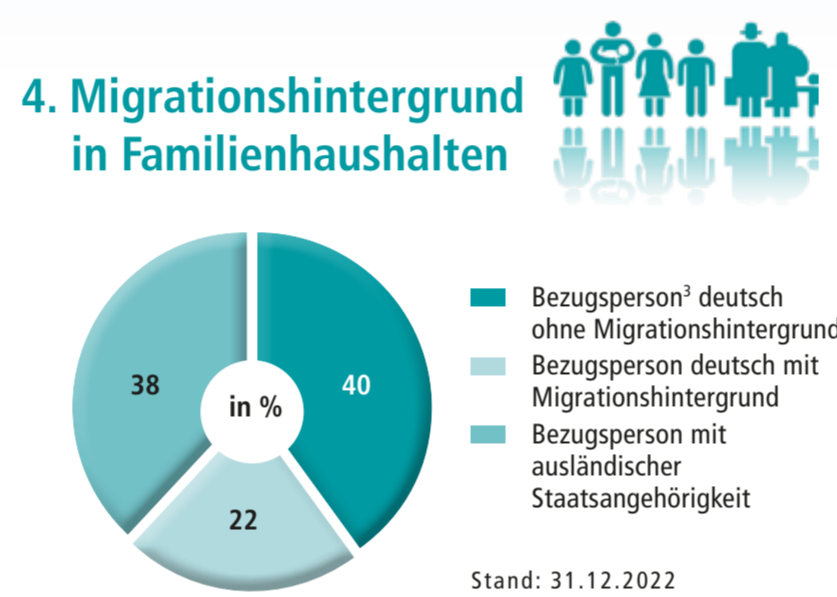
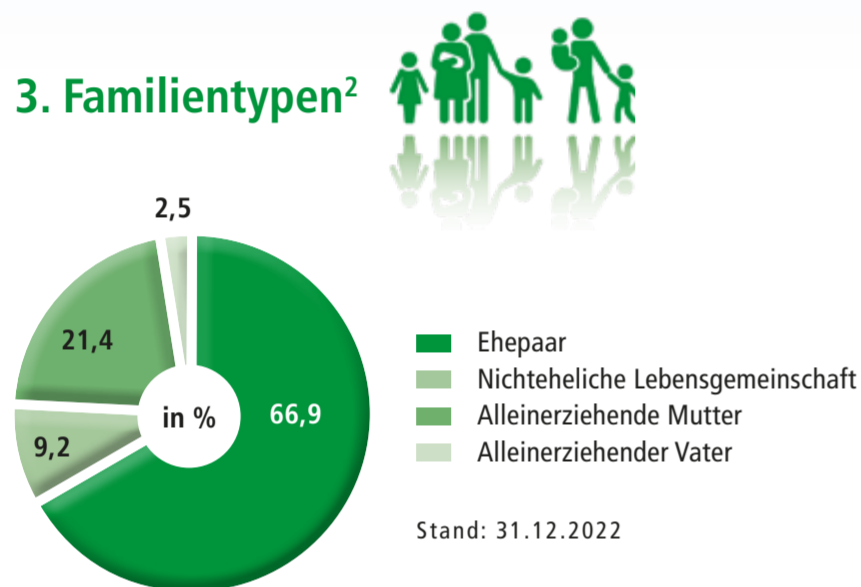
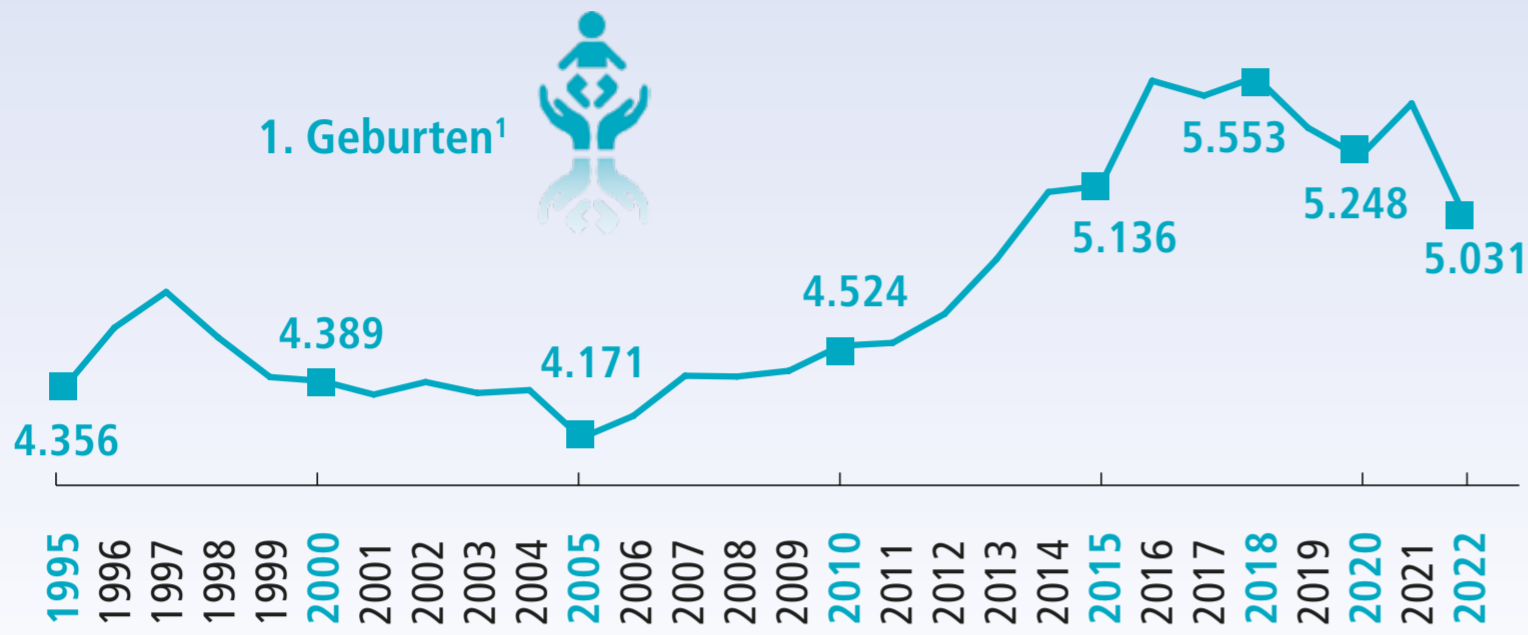
Druck: Gutenberg Druck & Medien GmbH, Schleifweg 1b,
91080 Uttenreuth/Erlangen

Auflage: 500 Exemplare

Copyright © 2023 Referat für Jugend, Familie und Soziales, Bündnis
für Familie. Alle Rechte vorbehalten. Vervielfältigung – auch auszugs-
weise – nur mit Quellenangabe gestattet und mit der Bitte um ein
Belegexemplar. Für gewerbliche Zwecke: Speicherung und Vervielfäl-
tigung – auch auszugsweise – nur nach vorheriger, schriftlicher
Genehmigung der Herausgeberin.



Familienleben in Zahlen



Fußnoten: 1 Bevölkerung mit Hauptwohnsitz in Nürnberg
 2 Wenn hier und in den folgenden Grafiken der Begriff „Familie“ verwendet wird, dann sind damit Haushalte mit mindestens einem Kind unter 18 Jahren gemeint.
 3 Bezugsperson ist der ältere Elternteil oder der/ die ältere im Haushalt lebende Partner/in des leiblichen Elternteils
 4 Wenn in dieser und weiteren Grafiken eine Zahl „n“ angegeben ist, so ist dies die Basis für die Prozentangaben. In dieser Grafik sind es z.B. alle Familien des jeweiligen Familientyps in Nürnberg.
 5 Belegungsgebundene Wohnungen dürfen nur an Haushalte vermietet werden, die bestimmte Einkommensgrenzen nicht überschreiten. Der Bau der Wohnungen wird durch Gelder des Freistaats Bayern und der Stadt Nürnberg gefördert.
 6 Teilzeit: bis 35 Stunden pro Woche; sonstige Erwerbstätigkeit: unregelmäßig oder geringfügig beschäftigt, Zeit-/Leiharbeit, betriebliche Ausbildung; nicht erwerbstätig: Rente, Arbeitslosigkeit, Elternzeit/Beurlaubung, Schule/Studium etc.;
 7 Anteile der Männer und der Frauen an allen Elterngeldbeziehenden
 8 Platzbestand für Kinder der jeweiligen Altersgruppe
Quellenangaben: 1 und 5: Amt für Stadtforschung und Statistik für Nürnberg und Fürth - 2, 3, 4: Amt für Stadtforschung und Statistik für Nürnberg und Fürth, eigene Berechnungen - 6: Statistik der Bundesagentur für Arbeit, Tabellen, Kinder in Bedarfsgemeinschaften (Monatszahlen), Nürnberg, April 2023, Amt für Stadtforschung und Statistik für Nürnberg und Fürth, eigene Berechnungen - 7: Wohnungsberichte der Stadt Nürnberg 1995 bis 2022 (Stand jeweils 31.12.)
 8 und 9: Amt für Stadtforschung und Statistik für Nürnberg und Fürth, Wohnungs- und Haushaltserhebung *Leben in Nürnberg* 2021 (repräsentative Umfrageergebnisse, Erhebungszeitraum: 8.10.-31.12.2021) - 10: Statistische Ämter des Bundes und der Länder, Deutschland 2023: Leistungsbezüge von Elterngeld nach Geschlecht, Erwerbstätigkeit vor der Geburt, Rechtslage und Inanspruchnahme von Elterngeld Plus – regionale Tiefe: Kreise und krfr. Städte, Deutschland 2022, eigene Berechnungen
 11: Amt für Kinder, Jugendliche und Familien – Jugendamt der Stadt Nürnberg - 12: Bayerisches Landesamt für Statistik: Statistische Berichte – K8300C 202151 – Pflegeeinrichtungen, ambulante sowie stationäre und Pflegegeldempfänger in Bayern 2021, eigene Berechnungen