

Soziales Engagement *in Nürnberg*

The graphic consists of three stylized faces or profiles, each formed by a series of concentric, curved lines in various colors (purple, blue, green, yellow, orange, red). Each face has a solid black circle for an eye. The faces are arranged in a triangular pattern: one on the left, one on the right, and one at the bottom center.

Förderwürdige Projekte 2025/2026

1

Gesellschaftliche
Vielfalt
gemeinsam
leben



6

Perspektiven
nach Flucht und
Neuzuwanderung
eröffnen



2

Familien stärken,
Erziehung
unterstützen



7

Armut
bekämpfen,
Teilhabe
verwirklichen



3

Rechte von
Kindern und
Jugendlichen
durchsetzen



8

Lebensqualität
im Alter und
in der Pflege
sichern



4

Bildung im
Lebenslauf
fördern, früh
beginnen



9

Stadt-
entwicklung,
Wohnen und
Nachbarschaft
sozial gestalten



5

Beschäftigung
ermöglichen



10

Bürger-
schaftliches
Engagement
aktivieren und
würdigen



Soziales Engagement in Nürnberg



Liebe Leserinnen und Leser,

so bunt und vielfältig wie Nürnberg selbst, so ist auch das soziale Engagement in unserer Stadt. Wenn Sie sich für eine solidarische Stadtgesellschaft einsetzen und spenden möchten, finden Sie in dieser Broschüre eine kompakte Übersicht von 81 förderwürdigen Projekten, die auf finanzielle Unterstützung angewiesen sind.

Ausführliche Informationen zu den einzelnen Projekten finden Sie in den jeweiligen „Steckbriefen“ unter



www.engagiert.nuernberg.de/fundraising.html

Die hier vorgestellten Projekte stehen beispielhaft für viele weitere Aktivitäten in unserer Stadt. Sie alle verbinden die Leitlinien unseres inklusiven Orientierungsrahmens für die Jugend-, Familien-, Senior*innen-, Bildungs- und Sozialpolitik in Nürnberg. Dieser spiegelt unser Selbstverständnis wider und steht für eine nachhaltige Stadtgesellschaft.

Wenn Sie sich eine Förderung vorstellen können oder Fragen haben, wenden Sie sich bitte an:

Dr. Barbara Sterl
Bürgerschaftliches Engagement
Referat für Jugend, Familie und Soziales
Stadt Nürnberg
barbara.sterl@stadt.nuernberg.de

Die jeweils angegebenen Summen zeigen den konkreten Förderbedarf der Trägereinrichtungen. Selbstverständlich sind bei allen Projekten Teilförderungen möglich.

Für Ihr Engagement danke ich Ihnen!

Ihre Elisabeth Ries
Referentin für Jugend, Familie und
Soziales

1

Gesellschaftliche Vielfalt gemeinsam leben



01-02

Theateraufführungen mit Übersetzung in Gebärdensprache

Inklusives Theatererlebnis für Kinder mit und ohne Hörbeeinträchtigung oder besonderen Bedürfnissen, für die es immer noch wenige Angebote gibt. Es soll Begegnungen ermöglichen, Barrieren abbauen und zeigen: Geschichten gehören allen.

Theater Mumpitz e. V.
Förderbedarf: 4.000 €

01-01

Nussknacker für alle – a celebration

In inklusiven Tanzworkshops erarbeiten Amateurtänzer*innen eine inklusive und zeitgenössische Adaption des traditionsreichen Nussknacker-Balletts. Höhepunkt ist ein öffentliche barrierefreie Abschlussveranstaltung.

EveryBody e. V.
Förderbedarf: 40.000 €

01-03

Safer Nightlife – Für ein sicheres und gesundes Feiern in Nürnberg

Das Projekt stärkt die Prävention und die Sicherheit in Nürnbergs Clubszene. Durch Schulungen, Awareness-Konzepte und ein freiwilliges Netzwerk wird den Risiken des Substanzkonsums aktiv und gemeinsam auf niedrigschwelliger Weise begegnet.

mudra Jugend- und Drogenhilfe Nürnberg e.V.
Förderbedarf: 40.000 €

01-04

Inklusion durch Klettern „inklusive aktiv“

Beim Klettern sollen alle Menschen die Möglichkeit erhalten, ihre eigenen Fähigkeiten zu entdecken und dabei Stolz, Freude und Gemeinschaft zu erleben. Ganz gleich, ob mit oder ohne Behinderung – alle klettern mit!

Naturfreunde Landesverband Bayern e. V.
Förderbedarf: 20.000 €

01-05

Starke Mädchen* und Frauen* – wir bilden eine Trainerin aus

Nach über 35 Jahren Erfahrung wird das Wissen an die nächste Generation von WENDO-Trainerinnen weitergegeben, damit Frauen und Mädchen auch in Zukunft auf ihrem Weg zu Stärke und Selbstvertrauen begleitet werden können.

AURA Nürnberg e.V.
Förderbedarf: 33.000 €

01-06

Tanz dich bunt! Bewegung für Körper und Kopf

Bei diesem kreativen und inklusiven Tanzprojekt für Kinder werden Bewegung, Ausdruck und Persönlichkeitsentwicklung auf spielerische Weise verbunden. Im Mittelpunkt stehen die Freude am eigenen Körper, das Ausprobieren und das gemeinsame Tanzen – ganz ohne Leistungsdruck.

Stadtteilhaus FiSch
Förderbedarf: 2.250 €

01-07

Zirkus „Salto Geniale“

Ein inklusives und zirkuspädagogisches Projekt im Rahmen des Ferienprogramms der Stadt Nürnberg. Eine Woche lang gestalten und trainieren Kinder mit und ohne Behinderung gemeinsam eine Zirkusvorstellung, die am Ende der Woche aufgeführt wird.

Stadt Nürnberg, Amt für Kinder, Jugendliche und Familien
Förderbedarf: 9.000 €

01-08

Inklusiver Freiwilligentag

Der Inklusive Freiwilligentag Bayern findet jedes Jahr in der ersten Oktoberwoche statt. In Nürnberg werden Menschen mit und ohne Behinderung gemeinsam aktiv, zeigen die Vielfalt des ehrenamtlichen Engagements auf und sammeln neue Erfahrungen.

ISKA gGmbH, Zentrum Aktiver Bürger
Förderbedarf: 2.000 €

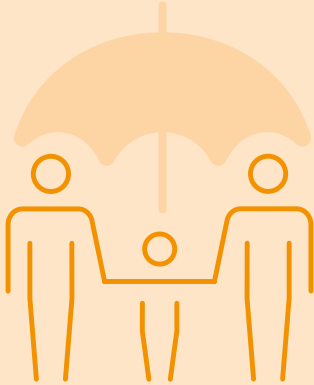
01-09

Start in die nächsten 20 Jahre GAGA e.V.

Der Selbsthilfverein spricht psychisch kranke Menschen in Nürnberg und Umgebung an, die ihren Gefühlen und Gedanken auf kreative Weise Ausdruck verleihen und Gemeinschaft erleben möchten. Der Verein möchte auch weiterhin Menschen diesen Raum bieten.

GAGA e. V.
Förderbedarf: 5.000 €

Familien stärken, Erziehung unterstützen



02-02

Wissen was wirkt! Fortbildungsreihe für Pflegeeltern

Pflegeeltern zu sein, ist oft eine Herausforderung, denn viele der aufgenommenen Kinder haben belastende Erfahrungen in ihrer Vergangenheit gemacht. Mithilfe regelmäßiger Fortbildungen sollen Pflegeeltern für den Erziehungsalltag gestärkt werden.

Fachstelle Vollzeitpflege (KJHZ), Stadt Nürnberg
Förderbedarf: 1.500 €

02-01

Lacrima – Trauerbegleitung für Kinder

Kinder und Jugendliche, die den Verlust eines nahestehenden Menschen erlebt haben, werden mit Hilfe von geschulten Ehrenamtlichen durch diese schwere Zeit begleitet. Die Hilfe ist für alle Familien kostenlos und wird überwiegend durch Spenden finanziert.

Johanniter-Unfall-Hilfe e.V. Mittelfranken
Förderbedarf: 20.000 €

02-03

Natur entdecken! Kostenfreie Eltern-Kind-Angebote für Kinder bis 6 Jahre

Mit Kindern raus aus der Stadt und hinein ins Grüne – aber wohin und wie? In Nürnberg und Umgebung gibt es zahlreiche kostenfreie und günstige Ausflugsziele, die zu einer schönen gemeinsamen Zeit einladen.

Nachbarschaftshaus Gostenhof
Förderbedarf: 1.500 €

02-04

Aktion Matschhose

Matschhose, Matschjacke oder Anorak, Gummistiefel, Hausschuhe - hier erhalten Krippenkinder aus einkommensschwachen Familien eine kostenlose Grundausrüstung.

Südstadtforum Service und Soziales
Förderbedarf: 2.500 €

02-05

Trauercafé für jung Verwitwete mit Kindern

Spezielle Angebote für Elternteile, deren Partner*in verstorben ist. Nach einem kurzen Input bietet die Fachstelle auch ein offenes Trauercafé mit Kinderbetreuung an.

Evang. Fachstelle Alleinerziehende Nürnberg
Förderbedarf: 1.000 €

02-06

Familienzeit für benachteiligte Kinder

Die Spenden sollen Partner*innen von Inhaftierten, Alleinerziehenden und sehr jungen Müttern die Möglichkeit geben, mit ihren Kindern eine schöne Zeit zu verbringen, die sie sich sonst nicht leisten könnten.

Treffpunkt e.V.
Förderbedarf: 148 € (Kosten pro Familie) 740 €

02-07

„Tischlein deck' Dich“ - Warmer Mittagstisch und Kochgruppen

Wissen über gesunde und kostengünstige Ernährung vermitteln und Gemeinschaft schaffen, darum geht es bei diesem Angebot für (aktuell und ehemals) Drogen konsumierende Frauen*, ihre Kinder und weibliche Angehörige.

Lilith e.V.
Förderbedarf: 5.000 €

02-08

Kinderwerkstatt

Die Kinderwerkstatt bietet Kindern aus einkommensschwachen Familien und aus Flüchtlingsunterkünften kostenlose Bildungsangebote, Spielmöglichkeiten und gemeinsame Erlebnisse. Dank Spenden können Handwerken, Kochen, Ausflüge und vieles mehr ermöglicht werden. Jede Unterstützung zählt.

Stiftung Sozialidee gGmbH
Förderbedarf: 20.000 €

02-09

FriDA – Frühintervention bei Drogenmissbrauch in der Adoleszenz

Das Angebot will frühzeitig eingreifen, bevor sich problematischer Substanzkonsum verfestigt. Es stärkt 12 bis 18-Jährige Jugendliche in ihrer Eigenverantwortung und deren Eltern in ihrer Erziehungskompetenz.

mudra Jugend- und Drogenhilfe Nürnberg e.V.
Förderbedarf: 40.000 €

Rechte von Kindern und Jugendlichen durchsetzen



03-02

Ferienprogramme des Jugendamts

Mit zusätzlichen finanziellen Mitteln sollen die vielfältigen Angebote des Ferienprogramms des Jugendamtes erhalten und neue Programmformate entwickelt werden. Ein wichtiger Baustein für die Entwicklung und Förderung Kinder und Jugendlicher.

Stadt Nürnberg, Amt für Kinder, Jugendliche und Familien

Förderbedarf: 5.000 € bis 10.000 €

03-01

Nürnberger KulturRucksack

Der Nürnberger KulturRucksack ermöglicht Schüler*innen der dritten Klassen aus benachteiligten Stadtteilen kulturelle Ausflüge. Das Konzept zielt darauf ab, Zugänge zur Kunst zu schaffen, kreative Potenziale zu fördern und kulturelle Teilhabe zu ermöglichen.

Theater Mumpitz

Förderbedarf: 20.000 €

03-03

Nürnberger Feier zum Weltkindertag 2026

Die Nürnberger Weltkindertagsfeier setzt seit 1989 ein lebendiges Zeichen für Kinder und ihre Rechte. Das öffentliche Familienfest wird gemeinsam mit vielen Beteiligten veranstaltet und zieht stets mehrere tausend große und kleine Gäste an.

Stadt Nürnberg, Amt für Kinder, Jugendliche und Familien

Förderbedarf: 6.000 €

03-04

Kinderprojekte von Lilith e.V. – Drogenhilfe für Frauen* und Kinder

Kinder von (ehemaligen und aktuellen) Drogenkonsumentinnen* leben oft unterhalb der Armutsgrenze und sind vielen belastenden Situationen ausgesetzt. Stärkende und präventive Projekte sollen deshalb für die Kinder angeboten werden.

Lilith e.V.

Förderbedarf: 5.000 €

03-07

Junior Dance Festival für Kinder und Jugendliche von 6 bis 16 Jahren

Egal ob Modern Dance, Hip-Hop, Streetdance, Ballett oder Jazz – die Begeisterung der Kinder und Jugendlichen ist groß. An zwei Tagen können sie im Nürnberger Cinecitta ihr Können ohne Bewertung vor einem großen Publikum unter Beweis stellen.

Kinder- und Jugendhaus Wiese 69

Förderbedarf: 4.000 €

03-05

Sommernachtstraum für Kinder 2026

Ein pädagogisch begleitetes Mitmachfest, das jährlich tausenden Kindern und ihren Familien – unabhängig von ihrer Herkunft und ihrem Einkommen – einen Sommerabend voller Spiel, Bewegung, Fantasie, Abenteuer und Gemeinschaft beschert.

Stadt Nürnberg, Amt für Kinder, Jugendliche und Familien

Förderbedarf: 4.500 €

03-08

Umblättern. Seite an Seite vorlesen und gebärden

Es werden szenische Lesungen neuer Kinderliteratur mit Übersetzung in Gebärdensprache angeboten. Mit diesem Projekt sollen die Freude an Literatur geweckt und gleichzeitig Barrieren abgebaut sowie Begegnungen ermöglicht werden.

Theater Mumpitz e.V.

Förderbedarf: 6.000 €

03-06

Rücken- und Bewegungsturnen (RüBe) für Mädchen und Jungen

Professionelles und pädagogisches Sportförderungsprogramm für Kinder im Vor- und Grundschulalter. Es stärkt die Gesundheit und das Selbstvertrauen der Kinder und verbessert gleichzeitig deren Leistungsvermögen.

Stadt Nürnberg, Amt für Existenzsicherung und soziale Integration

Förderbedarf: 2.500 €

03-09

Mädchen* und Frauen*spezifische Drogenprävention für 12 bis 18+ Jahren

Alleine in Nürnberg leben mehrere hundert Mädchen* mit riskantem Drogenkonsum. Für drogenkonsumierende und gefährdete Mädchen* und Frauen*, soll ein sozialpädagogisches Beratungs- und Betreuungsangebot gemacht werden.

Lilith e.V.

Förderbedarf: 10.000 €

4

Bildung im Lebenslauf fördern, früh beginnen



04-01

Klasse2000 - Stark und gesund in der Grundschule

Ein Unterrichtsprogramm zur Gesundheitsförderung, Gewalt- und Suchtvorbeugung für Grund- und Förderschulen, fördert die gesunde, starke und selbstbewusste Entwicklung von Kindern. Das Programm begleitet die Schülerinnen und Schüler von der 1. bis zur 4. Klasse.

Verein Programm Klasse2000 e.V.

Förderbedarf: 250 pro Klasse und Schuljahr

04-02

Kulturfreunde - kulturelle Teilhabe von Kindern

Theater, Museum oder doch lieber Konzert? Nicht alle Kinder haben den gleichen Zugang dazu. Kulturbegleitete Ehrenamtliche organisieren deshalb für Nürnberger Kindertagesstätten in strukturschwachen Stadtteilen Ausflüge für Familien in die Kinderkultur.

Zentrum Aktiver Bürger, ISKA gGmbH

Förderbedarf: 10.000 €

04-03

„BewegteKita“ – Bewegungsmaterialien für Nürnberger Kitas

Das Kooperationsprojekt „Bewegte Kita“ leistet einen elementaren Beitrag für eine gesunde und bewegte Lebensweise Nürnberger Kinder. Der Fokus liegt auf Kindern, die wenig Bewegungsmöglichkeiten zuhause und im öffentlichen Raum haben.

Stadt Nürnberg, Amt für Kinder, Jugendliche und Familien
Förderbedarf: 2.500 € (Kosten pro Kita)

04-04

Jedes Kind darf schwimmen lernen

Schwimmen lernen ist für Kinder eine wichtige Möglichkeit, ihre motorischen Fähigkeiten zu entwickeln, ihr Selbstvertrauen zu stärken und den sicheren Umgang mit Wasser zu erlernen. Vorschul- und Schulkinder aus einkommensschwachen Familien können an einem Schwimmkurs teilnehmen.

Stadt Nürnberg, Amt für Kinder, Jugendliche und Familien
Förderbedarf: 250 pro Klasse und Schuljahr

04-05

BewegDich! – sportliche und soziale Förderung für Kinder in Nürnberg

Das Bewegungs- und Sportprojekt richtet sich an Kindertagesstätten und Grundschulen in Stadtteilen mit besonderem sozialen Entwicklungsbedarf. Ziel ist es, möglichst vielen Kindern wöchentlich Spaß an Bewegung zu vermitteln.

Nürnberg Falcons e.V.
Förderbedarf: 30.000 €

04-06

Die Entdeckergruppen - Kinder unterwegs in Nürnberg

Das Leitmotto lautet „Raus aus den Kitarräumen, rein ins echte Leben!“. Hier sollen Kindergartenkinder auf ihren Streifzügen neue, wertvolle Lern- und Erfahrungsräume erleben und dabei ihre Umgebung kennenlernen.

Stadt Nürnberg, Amt für Kinder, Jugendliche und Familien
Förderbedarf: 2.000 € pro Kita

04-07

Lesehunde

Die Johanniter-Lesehunde helfen Kindern mit Leseschwierigkeiten, ihre Fähigkeiten zu verbessern und neues Selbstvertrauen zu gewinnen – mit Geduld, Motivation und treuen Hundeblickern. Jede Spende fördert bessere Bildungschancen.

Johanniter-Unfall-Hilfe e.V. Mittelfranken
Förderbedarf: 3.000 €

04-08

MUBIKIN – Musikalische Bildung für Kinder und Jugendliche in Nürnberg

Bei MUBIKIN dreht sich alles um Musikalische Bildung für Kinder in Nürnberg. Ziel ist es, die Kinder in Kindergarten und Grundschule musikalisch zu fördern. MUBIKIN ist ein für Eltern und Einrichtungen kostenloses Angebot.

Mubikin
Förderbedarf: 10.000 €



05-01

Gemeinsam Arbeitsplätze schaffen – Lohnpatenschaften bei Lilith e.V.

Der Verein möchte (ehemaligen und aktuellen) Drogenkonumentinnen*, die sich bereits in beruflichen Qualifizierungsmaßnahmen befinden, aber trotz intensiver Bemühungen keine Stelle auf dem ersten Arbeitsmarkt finden können, eine sozialversicherungspflichtige Beschäftigung anbieten.

Lilith e.V.

Förderbedarf: 9.300 €

05-02

Jobbegleiter

Das Projekt ist ein Unterstützungsangebot für Zugewanderte, die in Arbeit oder Ausbildung einsteigen möchten – unabhängig von ihrem Aufenthaltsstatus. Es trägt zur sozialen Teilhabe, Chancengleichheit und Fachkräftesicherung bei.

Noris-Arbeit gGmbH

Förderbedarf: 8.000 €

05-03

EMMI- Empowerment für Migrantinnen

EMMI unterstützt Migrantinnen beim Einstieg in Ausbildung und Arbeit. Durch individuelle Beratung, Workshops, Sprachförderung und Kooperationen mit Betrieben werden Chancengleichheit und nachhaltige Integration gefördert.

Noris-Arbeit gGmbH

Förderbedarf: 8.000 €

Ein Highlight ist die jährliche Nürnberger Freiwilligenmesse: 50 Initiativen, Vereine und Einrichtungen, bei denen man ehrenamtlich aktiv werden kann, waren dabei. Hier die Aussteller*innen.



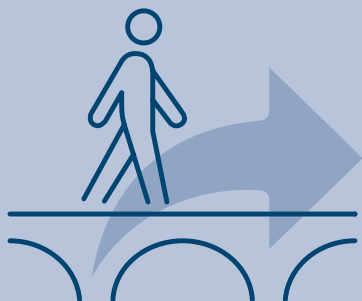
Im September 2024 wurde die 2.000 Ehrenamtskarte in Nürnberg verliehen. Oberbürgermeister Marcus König und Elisabeth Ries, Referentin für Jugend, Familie und Soziales der Stadt Nürnberg, überreichten diese an die Studierende Frau Anina Neudecker, die sich in der Suizidprävention für Jugendliche engagiert.

Elisabeth Ries, Referentin für Jugend, Familie und Soziales (li.) betrachtet gemeinsam mit Andrea Möhringer, Vorständin der Stiftung Kinderförderung von Playmobil, die Auslage von „AruK plus“ im Südstadtforum. Dank deren Spende kann das Projekt noch weitere zwei Jahre fortgeführt werden.



6

Perspektiven nach Flucht und Neuzuwanderung eröffnen



06-01

Spiele, lernen, integrieren - Ausstattung für die Kinderbetreuung

Um Müttern die Möglichkeit zu geben an Integrationskursen teilzunehmen, wird parallel eine Kinderbetreuung angeboten. Für die Ausstattung der altersgemischten Spielgruppen, werden Spenden benötigt.

Noris-Arbeit gGmbH, Südstadtforum
Förderbedarf: 1.000 € für Bilderbüchern, Spiele, Hausschuhe

06-02

Willkommen im Südstadtforum - wir helfen Familien beim Ankommen

Im Südstadtforum finden neu zugezogene Familien umfassende Unterstützung. Zahlreiche Projekte und Einrichtungen bieten hier unter einem Dach Information, Beratung, Qualifizierung und materielle Hilfe, um Kindern und Eltern das Ankommen in Nürnberg zu erleichtern.

Noris-Arbeit gGmbH, Südstadtforum
Förderbedarf: 5.000€

06-03

Seminarfahrt in den Sommerferien mit Flüchtlingsfrauen und ihren Kindern

Für die rund 30 Frauen und 50 Kinder soll die Fahrt unter dem Motto „Empowerment und Gesundheit“ stattfinden mit einem bunten Kinderprogramm. Es bietet insbesondere Menschen aus Ankunftszentren und Gemeinschaftsunterkünften Freude, Erholung und neue Perspektiven.

Imedana e. V.
Förderbedarf: 10.000 €

06-04

Ankunftsordner: Hilfe! Papier-Chaos!

Deutschland ist ein „Papierland“. Geflüchtete verlieren hier schnell den Überblick. Ehrenamtliche helfen ihnen dabei, Dokumente zu ordnen und abzuheften. So entsteht neben persönlichen Kontakten auch eine Struktur, von der Geflüchtete und Behörden profitieren. Das ist ein Gewinn für alle Beteiligten.

Psychosoziales Zentrum für Flüchtlinge, RDJ
gGmbH
Förderbedarf: 2.500 €

06-05

Unterstützung ehrenamtlicher Integrationsarbeit

Unterstützung des Engagements im Bereich Flucht und Integration in Nürnberg. Schulungen für Ehrenamtliche, so wie Vernetzung und Austausch in der Integrationsarbeit.

Stadt Nürnberg, Referat für Jugend, Familie und Soziales
Förderbedarf: 750 € bis 1.250 €

Armut bekämpfen, Teilhabe verwirklichen



07-01

Pfandprojekt

Das Projekt bietet obdachlosen Menschen und Personen in prekären Lebenssituationen Arbeit und schont gleichzeitig die Umwelt, indem an Orten Pfandkisten aufgestellt werden, die von fest angestellten Pfandsammlern geleert und recycelt werden.

Straßenkreuzer e.V.
Förderbedarf: 10.000 €

07-02

The roof is on fire! - Wir brauchen ein neues Dach!

In der vollstationären Jugendhilfeeinrichtung leben insgesamt 11 junge Menschen, die hier ein Zuhause gefunden haben. Das Dach der stationären Jugendhilfeeinrichtung BASECAMP in Birnthon muss dringend kernsaniert werden.

mudra - Jugend- und Drogenhilfe Nürnberg e.V.
Förderbedarf: 40.000 €

07-03

Kindernotfonds - schnelle und unbürokratische Hilfe!

Armut bedeutet vor allem eines: weniger. Weniger Bildungschancen, weniger kulturelle Teilhabe ... Viele Kinder und Jugendliche wachsen unter belastenden Verhältnissen auf. Auch sie verdienen eine faire Chance, ihr Leben zu meistern.

Stadtmission Nürnberg e.V.
Förderbedarf: 25.000 €

07-04

„Alles Rund ums Kind“ – Starthilfe Schulrucksack

Bedürftige Schülerinnen und Schüler, die neu nach Nürnberg kommen, werden mit einem Schulrucksack und wichtigen Schulmaterialien ausgestattet.

Noris Arbeit gGmbH, Südstadtforum
Förderbedarf: 100 € bis 500 € und Sachspenden
(Schulranzen)

07-05

PC für Alle

An vier Nürnberger Standorten stehen kostenlose PC-Arbeitsplätze mit Scanner und Drucker bereit. Menschen ohne eigenen PC können hier mit Unterstützung von Honorarkräften vor Ort Online-Dienste wie für die Beantragung von Wohngeld oder für die Jobsuche nutzen.

Amt für Existenzsicherung und soziale
Integration, Stadt Nürnberg
Förderbedarf: 10.000 €

07-06

Erste Hilfe gegen Armut

Armut hat viele Gesichter. Sie macht einsam und krank. Mit der Sozialberatung, der Ökumenischen Wärmestube, der Wohnungslosenhilfe und der Bahnhofsmission leistet die Stadtmission Nothilfe und unterstützt Betroffene dabei, am Leben teilzuhaben.

Stadtmission Nürnberg e.V.
Förderbedarf: 40.000 €

07-07

Kleiderläden für alle

Gut erhaltene Kleidung und Haushaltswaren werden günstig angeboten für Menschen mit kleinem Budget, vom Studierenden bis zur Rentnerin. Die Sozialkaufhäuser im Stadtteil fördern Begegnungen und bieten älteren Menschen sowie von Armut betroffenen Personen einen Raum des Austauschs und der Unterstützung.

Humanistische Vereinigung K.d.ö.R.
Förderbedarf: 13.000 €

07-08

Jedem Kind ein Ferienerlebnis

Damit auch Kinder aus ärmeren Familien etwas Besonderes in den Ferien erleben können, werden die Preise für ausgewählte kostenintensivere Ferienangebote des Jugendamtes durch Spenden stark ermäßigt.

Stadt Nürnberg, Amt für Existenzsicherung und
soziale Integration
Förderbedarf: 10.000 €

07-09

Nachhilfe für Kinder aus armutsbetroffenen Familien

Die Bildungsforschung belegt, dass Kinder aus armutsbetroffenen Familien nicht die gleichen Chancen in der Schule haben. Darum möchte die Stiftung Sozialidee diesen Kindern Hilfe zur Selbsthilfe ermöglichen.

Stiftung Sozialidee gGmbH
Förderbedarf: 20.000 €

07-12

Tiergartenbesuche für Hortkinder

Für finanziell schlechter gestellte Familien sind die Kosten eines Tiergartenbesuchs hoch. Deshalb ermöglicht die Stadt Nürnberg Hortkindern aus einkommensschwachen Familien ohne BuT-Gutscheine eine einmalige kostenlose Teilnahme am Tiergartenbesuch.

Stadt Nürnberg, Amt für Kinder, Jugendliche und Familien
Förderbedarf: Jede Spende ist willkommen

07-10

„Hilfebüro“ – Hilfe für digitale Anliegen sowie beim Lesen und Schreiben

Eine Anlaufstelle, bei der benachteiligte Menschen aller Altersgruppen praktische Hilfe in ihrer Muttersprache direkt vor Ort erhalten. Spenden werden für Honorare und als Anerkennung benötigt.

Stiftung Sozialidee gGmbH
Förderbedarf: 20.000

07-13

Mon€yCheck – Für Jugendliche und junge Erwachsene von 14 -25 Jahren

Mon€yCheck ist ein Beitrag zur Jugendschuldenprävention. In Form von Workshops vermittelt es finanzielles Grundwissen, fördert einen bewussten Umgang mit Geld und zeigt Lösungsmöglichkeiten bei finanziellen Problemen auf.

Stadt Nürnberg, Amt für Existenzsicherung und soziale Integration
Förderbedarf: 2.500 € bis 7.500 €

07-11

Hinein in den Sportverein

Das Projekt gewährt jungen Menschen bis zum Alter von 27 Jahren, die Vereinsmitglieder sind, Unterstützung bei anfallenden Ausgaben wie für Kleidung und Ausflüge. Diese finanzielle Hilfe ermöglicht es ihnen, uneingeschränkt am Vereinssport teilzunehmen.

Stadt Nürnberg, Amt für Existenzsicherung und soziale Integration
Förderbedarf: 1.500 € bis 7.000 €

07-14

Sozialer Sport Nürnberg (SSN)

RAMPE e.V. bietet mit der Initiative SSN Menschen in schwierigen Lebenssituationen und bei seelischen Erkrankungen ein Angebot zur sozialen Teilhabe in der Gesellschaft. Vom Bouldern über Tischtennis bis Schwimmen wird alles angeboten.

Rampe e. V.
Förderbedarf: 1.500 € bis 5.000 €

Seit September 2015 würdigen TucherBräu und die Stadt Nürnberg mit dem Nürnberger-Herz-Preis besonders innovative und originelle Ideen, wie Organisationen, Vereine oder Einrichtungen ihren Ehrenamtlichen „Danke sagen“. Hier die Preisübergabe 2025.

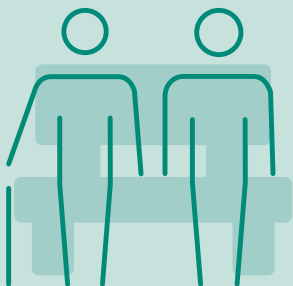


„EhrenWert“ ist eine Aktion der Stadt Nürnberg und der uniVersa-Versicherungen mit Unterstützung der Nürnberger Nachrichten. Monatlich wird der Preis für herausragendes Engagement vergeben. EhrenWert-Preisträgerin Anna Barth mit Uwe Müller von den uniVersa-Versicherungen (re.).

In Nürnberg ist für rund jedes vierte Kind der Schulstart von finanziellen Sorgen begleitet. Seit 2007 sammeln das Nürnberger „Netz gegen Armut“ und verschiedene Unternehmen über die Schulmittelaktion Geld- und Sachspenden, um jedes Jahr Schultaschen an Kinder aus einkommensschwachen Familien auszugeben.



Lebensqualität im Alter und in der Pflege sichern



08-01

Mittagstisch im Südstadtforum

Ein warmes Mittagessen in geselliger Runde - für viele Senior*innen aus der Südstadt unbezahlbar. Der Mittagstisch im Südstadtforum soll arme und besser situierte Senior*innen an einen Tisch bringen.

Noris-Arbeit (NOA) gGmbH, Südstadtforum
Förderbedarf: 1.000 € (ab 250 € wird Essen ermöglicht)

08-02

Kunst und Gestaltung im Seniorenheim

Eine Wohlfühlatmosphäre ist für die Pflegeeinrichtungen des NürnbergStifts wichtig, denn sie sind für viele Senior*innen ein Zuhause. Mit Kunst und Dekoration sollen die Gemeinschaftsräume im August-Meier-Haus verschönert werden.

NürnbergStift
Förderbedarf: 8.000 €

08-03

Senioren-Mobil

Der Kleinbus ermöglicht es älteren Menschen mit eingeschränkter Mobilität, an geselligen Veranstaltungen teilzunehmen. Ehrenamtliche Fahrer*innen begleiten sie und tragen dazu bei, Einsamkeit zu vermeiden.

Seniorenamt, Stadt Nürnberg

Förderbedarf: 39.000 €

08-06

Teilhabeangebote der Seniorennetzwerke

Ältere Menschen mit geringem Einkommen sind oft von sozialer Teilhabe und Gesundheitsförderung ausgeschlossen. Durch wohnortnahe und kostengünstige Angebote werden Gemeinschaft, Mobilität und Wohlbefinden gestärkt.

Seniorennetzwerke Nürnberg

Förderbedarf: 4.000 €

08-04

Weihnachtsgala des Seniorenamts

Zur jährlichen Weihnachtsgala in der Meistersingerhalle sind Seniorinnen und Senioren eingeladen, um im Sinne kultureller Teilhabe, für einen überschaubaren Preis ein künstlerisches weihnachtliches Programm am Nachmittag in Gemeinschaft zu erleben.

Seniorenamt, Stadt Nürnberg

Förderbedarf: 5.000 €

08-07

Präsentationskoffer für Märkte und Stadteilfeste in Nürnberg

Senior*innen sollen verschiedene Produkte und Hilfsmittel testen können, die den Alltag erleichtern. Berührungsängste sollen abgebaut werden. So können sie erleben, wie Technik und Alltagshilfen ihr Leben sicherer machen und ihre Selbstständigkeit fördern.

Stadt seniorenrat Nürnberg

Förderbedarf: 700 €

08-05

„Mitsingkonzerte – für Gesundheit und gemeinsame Lebensfreude“

Mitsingkonzerte fördern die soziale und kulturelle Teilhabe älterer Menschen, insbesondere mit geringem Einkommen. Das gemeinsame Singen alter Lieder und das Erzählen kleiner Geschichten regen Erinnerungen an, stärken die Gesundheit, den Austausch und das seelische Wohlbefinden.

Seniorennetzwerke Nürnberg

Förderbedarf: 3.000 €

Stadtentwicklung, Wohnen und Nachbarschaft sozial gestalten



09-01

Jugend in der Südstadt: Gesundheitsförderung an der Basis

Der Jugendclub Diana im Herzen der Südstadt ist für viele Jugendliche ein wichtiger Rückzugsort. Da es keine Grünfläche gibt, müssen die Bewegungs- und Kochangebote kreativ und flexibel innerhalb der begrenzten Räumlichkeiten gestaltet werden.

Jugendclub Diana/ Jugendzentrum Gibitzenhof
Förderbedarf: 2.000 €

09-02

Gesundheitsförderung in Nürnbergs verdichteten Quartieren

Gemeinsam mit den Bewohner*innen von St. Leonhard & der Südstadt werden präventive, kostenfreie Angebote entwickelt rund um deren Bedarfe. Im Vordergrund steht die Frage, wie gesunde und lebenswerte Stadtteile gestaltet werden können, um gesundheitliche Chancengleichheit zu fördern.

Kollektiv solidarische Gesundheit Nürnberg e.V.
Förderbedarf: 15.000 €

09-03

Sozial-ökonomischer Wandel in Nürnberg

Der Verein Bluepingu e.V. engagiert sich seit 2009 und setzt vielfältige Projekte in verschiedenen Stadtvierteln um, unter anderem zu den Themen Urban Gardening und Zero Waste. Alle sind eingeladen, aktiv mitzugestalten.

Bluepingu e.V.
Förderbedarf: 10.000 €

09-04

Natur, Spiel und Spaß auf dem Aktiv-spielplatz „Amsel“ erleben

Es ist ein Ort in St. Leonhard, an dem alle zwischen 6 und 14 Jahren kreativ bauen und sich austoben können. Vor allem lernen sie dort, dass ihre Ideen gehört werden, ihre Meinung wichtig ist und sie bereits wirksam sein können. Für Werkzeuge, Baumaterialien etc. sind Spenden notwendig.

Evangelische Jugend Nürnberg
Förderbedarf: 2.500 €

09-05

Fahrradleihe für Kinder und Jugendliche in der Südstadt

Das Internationale Jugendzentrum fördert die Umwelterziehung und bietet kostenlose Leihfahrräder sowie zwei E-Lastenräder an. Aufgrund der intensiven Nutzung der Flotte ist eine Ersatzbeschaffung notwendig.

Kinder- und Jugendhaus Glockenhof
Förderbedarf: 6.000 €

09-06

Halle für Alle - Eine offene Werkstatt für die Nürnberger Südstadt

In der „Halle für Alle“ wird wöchentlich eine offene Werkstatt angeboten, um Nachbar*innen das Reparieren und kreatives Arbeiten zu ermöglichen. 70 m² sind für zwei Jahre speziell für marginalisierte Gruppen reserviert.

Halle für Alle e.V.
Förderbedarf: 10.600 €

09-07

Gruppenangebote für Kinder im Stadtteil Schafhof/Schoppershof

Zur Förderung sozial benachteiligter Kinder werden zwei multikulturelle Kindergruppen eingerichtet, die sich insbesondere an Kinder aus einkommensschwachen und alleinerziehenden Familien richten.

Stadtteiltreff Nordost
Förderbedarf: 3.000 €

09-08

Ein Lastenrad für den Jugendclub Diana

Der Jugendclub im Herzen der Südstadt setzt auf lebensweltorientierte Pädagogik. Mithilfe eines Lastenrads sollen Jugendliche vom Helmut-Heroldplatz bis Werderau mit mobilen, niedrigschwelligen Angeboten erreicht werden.

Jugendclub Diana/Jugendtreff Gibitzenhof
Förderbedarf: 4.500 €

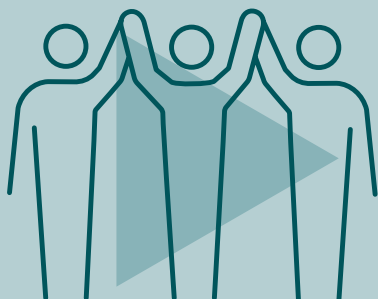
09-09

Let's clean up!

Bis zu acht Jugendliche setzen sich drei Tage lang unter pädagogischer Anleitung aktiv für eine saubere Stadt ein. Auf diese Weise erhalten sie eine sinnvolle Möglichkeit, gerichtliche Auflagen zu erfüllen.

Treffpunkt e.V.
Förderbedarf: 890 €

10



Bürger- schaftliches Engagement aktivieren und würdigen

10-01

Jährliche Nürnberger Freiwilligenmesse

Die zentrale Engagementmesse in Nürnberg, auf der sich die Nürnberger Engagementlandschaft präsentiert und die Vielfalt der Engagementmöglichkeiten aufzeigt.

Referat für Jugend, Familie und Soziales,
Stadt Nürnberg
Förderbedarf: 4.000 €

10-02

Die Bayerische Ehrenamtskarte Nürnberg

Die Ehrenamtskarte ist ein Zeichen der Anerkennung und ein „Dankeschön“ an die zahlreichen Nürnberger*innen, die sich seit vielen Jahren überdurchschnittlich ehrenamtlich engagieren.

Referat für Jugend, Familie und Soziales,
Stadt Nürnberg
Förderbedarf: 15.000 €

10-03

„fortBILDUNGsreihe“ für Freiwillige in Bildungsprojekten

Engagierte werden zu verschiedenen Qualifizierungen und Kompetenzvermittlungen eingeladen. Fachlicher Input zur Lernbegleitung stärken die Motivation, geben Sicherheit im Ehrenamt und sind für die Ehrenamtlichen kostenfrei.

Zentrum Aktiver Bürger, ISKA gGmbH
Förderbedarf: 5.000 €

10-04

Offene Textilwerkstatt im heizhaus

Die offene Textilwerkstatt ist ein ehrenamtlich organisiertes Angebot des Heizhauses Nürnberg. Hier können eigene Nähprojekte mit Unterstützung umgesetzt werden – von kleinen Reparaturen bis hin zum maßgeschneiderten Lieblingsstück.

Quellkollektiv e. V.
Förderbedarf: 10.000 €

10-05

Digiteers

Ein Beitrag zu Nachhaltigkeit und Bildungsgerechtigkeit: Gespendete gebrauchte Laptops von Privatpersonen und Unternehmen werden von Ehrenamtlichen aufgerüstet und an bedürftige Kinder, Jugendliche und junge Erwachsene in Ausbildung weitergegeben.

Zentrum Aktiver Bürger, ISKA gGmbH
Förderbedarf: 10.000 €

10-06

Klara – Zentrum für Beratung und Engagement

Das Klara dient als Anlauf- und Informationsstelle für Ehrenamtliche jeden Alters. Vereine und Initiativen können die Räume kostenfrei nutzen.

Referat für Jugend, Familie und Soziales,
Stadt Nürnberg
Förderbedarf: 5.000 €

10-07

Ideensprechstunde von Urban Lab

Wer eine nachhaltige Idee für seine Stadt oder Nachbarschaft mit einem Mehrwert für Viele hat, aber nicht weiß, wie er diese umsetzen kann, ist bei der kostenfreien Ideensprechstunde vom Amt für Ideen genau richtig. Neben Beratung gibt es Vernetzungsangebote mit den Ehrenamtlichen.

Urban Lab gUG
Förderbedarf: 6.000 €

10-08

Brückenfestival

Seit 2001 hat sich das Musikfestival als fester Teil des Nürnberger Festivalsommers etabliert. Es lebt dank der 500 ehrenamtlichen Helfer*innen von einer besonderen Atmosphäre. Wegen steigender Kosten wird Hilfe für Barrierefreiheit und den Kinderbereich gesucht.

Brückenfestival e. V.
Förderbedarf: 2.000 bis 10.000 €

Engagierte Unternehmen

Die Stabstelle „Bürgerschaftliches Engagement“ im Referat für Jugend, Familie und Soziales der Stadt Nürnberg fördert das Ehrenamt und unterstützt Unternehmen, die sich für eine solidarische Stadtgesellschaft einsetzen wollen.

Mit der vorliegenden Broschüre zeigen wir zahlreiche Möglichkeiten auf, sich mit einer Spende oder einem Sponsoring finanziell einzubringen und soziale Projekte zu unterstützen. Daneben gibt es für Unternehmen weitere Gelegenheiten, aktiv zu werden:

Mitarbeitende zum Ehrenamt motivieren:

Wenn Sie Anreize für Ihre Mitarbeitenden setzen wollen, sich ehrenamtlich zu engagieren, empfehlen wir folgendes:

Aktionswoche „Schnupper-Ehrenamt“:

Diese findet vom 20. April bis 26. April 2026 statt und bietet allen potentiell Interessierten einen niedrigschwelligen Einblick ins Ehrenamt. In kurzen zweistündigen Terminen wird dabei das Kennenlernen konkreter ehrenamtlicher Tätigkeiten bei verschiedenen Trägern und Einrichtungen ermöglicht – unverbindlich und ohne weitere Verpflichtungen – und wenn Sie es erlauben, im Rahmen der bezahlten Arbeitszeit! Unterstützen Sie Ihre Mitarbeitenden auf ihrem Weg ins Engagement und ermöglichen Sie eine Teilnahme!

Nürnberger Corporate Volunteering-Tag „In Aktion“:

Gemeinsam mit unserem Kooperationspartner „Türen öffnen“ (ISKA gGmbH) veranstalten wir außerdem den jährlichen Corporate Volunteering-Tag „In Aktion“. Hierbei sind Mitarbeiter*innen-Teams aus Unternehmen einen Tag lang im Juni in gemeinnützigen Einrichtungen im Einsatz. Sie engagieren sich in einem sozial angespannten Stadtteil und für Projekte, die ohne externe Unterstützung nicht möglich wären. Dabei wird geschraubt, gebuddelt, gebaut oder gepflanzt – aber auch die Begegnung und das Kennenlernen verschiedener sozialer Einrichtungen stehen im Fokus.

Alle Informationen zu diesen und weiteren Möglichkeiten für engagierte Unternehmen unter:



www.csr.nuernberg.de

Vielen Dank für Ihr Engagement!

Dr. Barbara Sterl
Leitung Stabstelle Bürgerschaftliches Engagement

Strahlende Gesichter
beim großen Corporate
Volunteering-Tag „IN
AKTION“, bei dem
sich Mitarbeiterinnen
und Mitarbeiter aus
Unternehmen einen
Tag lang, während ihrer
Arbeitszeit, ehrenamtlich
in gemeinnützigen
Projekten engagieren.



Auf beiden Bildern ein
Unternehmensteam der
Nürnberg Messe im Einsatz
auf dem Aktivspielplatz Amsel.

Insgesamt 37
Engagement-Angebote
gab es bei der
Pilotwoche „Schnupper-
Ehrenamt“ vom 5. April
bis 11. April 2025. Mit
dabei war auch die
EssBare Stadt, Bluepingu
e. V..



Impressum

Herausgeber

Stadt Nürnberg
Referat für Jugend, Familie und Soziales
Stabstelle Bürgerschaftliches Engagement und
'Corporate Citizenship'
Hauptmarkt 18
90403 Nürnberg
0911-231 2134

Druck

Noris inklusion gGmbH
Dorfäckerstraße 37, 90427 Nürnberg

Grafik Design

Andrea Döbler, Julia Sing

Fotos

Alle Fotografien Giulia Iannicelli, Anestis Aslanidis
(Gruppenfoto Nürnberg Engagiert), Phillipp Ott (EhrenWert-Preis), Michael Weineck (Klara-Engagementraum)