

Servicebetrieb Öffentlicher Raum Nürnberg

2024 in Zahlen



Der Servicebetrieb Öffentlicher Raum

Der Servicebetrieb Öffentlicher Raum Nürnberg – SÖR – ist als städtischer Eigenbetrieb Kümmerer und Garant eines sauberen, sicheren und gut nutzbaren öffentlichen Raums. Das breitgefächerte Aufgabenspektrum geht von Ampeln, städtischen Brücken, Bäumen und Grünanlagen über Straßen, Wege und Plätze bis hin zu Straßenbeleuchtung, Spielplätzen und Winterdienst. Mit SÖR gibt es dafür stadtweit einen Ansprechpartner, erreichbar für alle Bürgerinnen und Bürger unter der Telefonnummer des Servicetelefons und – bei Problemen – über den Online-Mängelmelder.

Knapp 1.000 Mitarbeiterinnen und Mitarbeiter betreuen in den fünf Abteilungen Planung und Bau, Betrieb und Unterhalt, Straßen- und Verkehrsrecht, Frankenschnellweg sowie Verwaltung die sechs Nürnberger Unterhaltsbezirke.

„Grün“

SÖR plant und pflegt die öffentlichen Grünflächen in Nürnberg. Das schließt große Anlagen wie den Volkspark Marienberg, kleine Parks wie die Hesperidengärten und auch Straßenbegleitgrün ein. Straßenbegleitgrün sind Grünstreifen, Bäume, Sträucher und Stauden am Rand einer Straße oder eines Platzes. Zudem kümmert sich SÖR um öffentliche Spielplätze und Bewegungsparks.

Auch Brücken, Lärmschutzwände und Treppen baut, kontrolliert und repariert SÖR.

„Orange“

Bei SÖR sorgen über 200 Mitarbeiterinnen und Mitarbeiter für saubere Straßen in Nürnberg zu jeder Jahreszeit, egal ob es um Schnee, Laub oder Silvestermüll geht, und für die Leerung der öffentlichen Papierkörbe.

„Grau“

SÖR kümmert sich um den Neubau, Ausbau und Unterhalt von Straßen, Plätzen und Wegen in Nürnberg. Zu Straßen und Plätzen gehören nicht nur Asphalt oder Pflastersteine, sondern auch Verkehrsschilder, Ampeln, die Straßenbeleuchtung und vieles mehr.

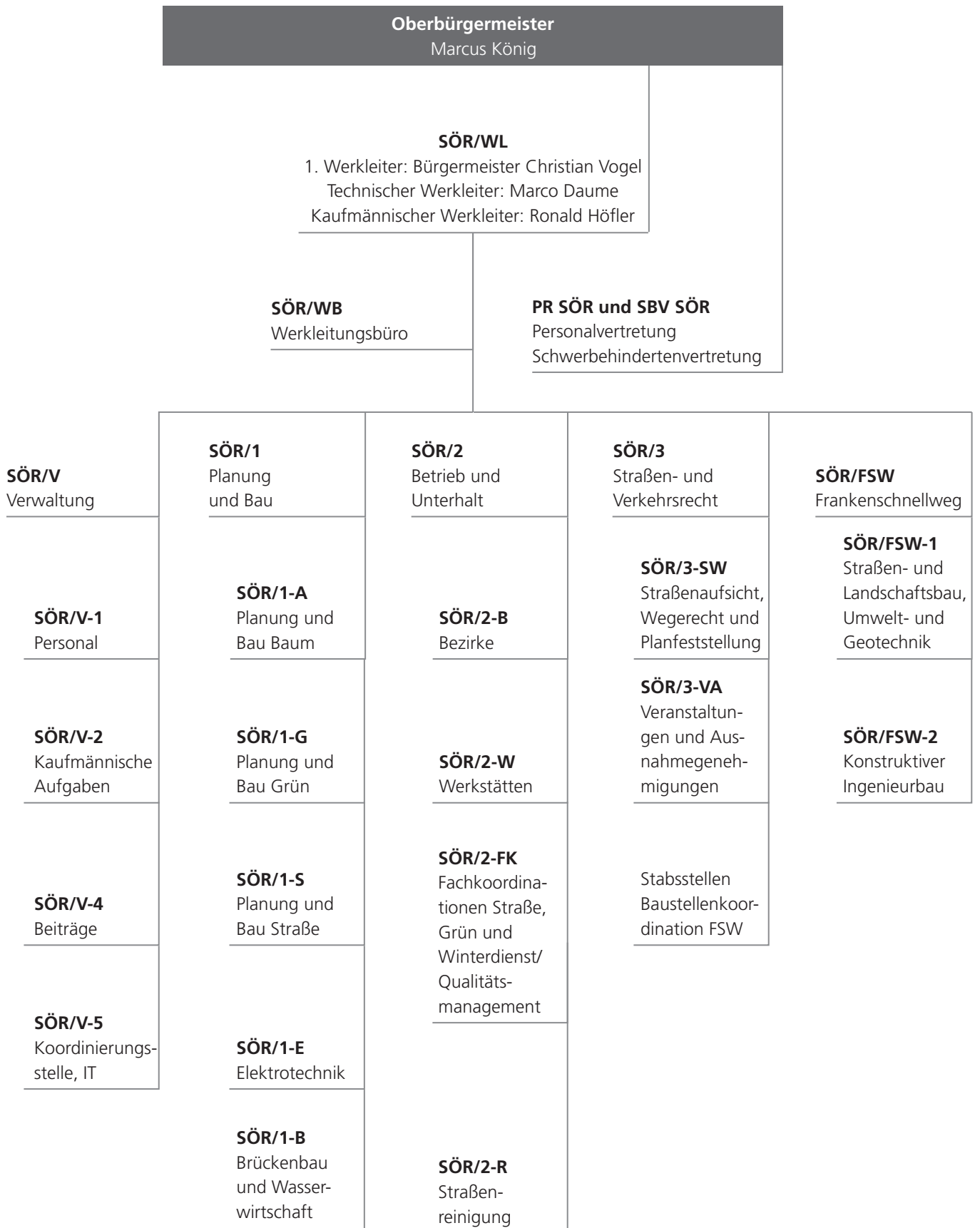
Werkausschuss und Werkleitung

Der SÖR-Werkausschuss entscheidet vor allem bei großen Investitionen. Er besteht aus zwölf Stadtratsmitgliedern, Vorsitzender ist Oberbürgermeister Marcus König. Die Werkleitung übernimmt die laufenden Geschäfte und Personalentscheidungen.



Die SÖR-Werkleitung: Ronald Höfler, Kaufmännischer Werkleiter; Bürgermeister Christian Vogel, Erster Werkleiter; Marco Daume, Technischer Werkleiter (von links)

Organigramm SÖR



Personal

	Einheit	2024	2023	Einheit	2024	2023
Personal SÖR – nach Beschäftigungsgruppen		980	975		1090,1	1.066,09
Beamteninnen und Beamte	Köpfe	88	89	Stellen	90,71	93,98
Beschäftigte – Angestellte	Köpfe	332	318	Stellen	366,67	342,96
Beschäftigte gewerblich – Arbeiter	Köpfe	560	568	Stellen	632,72	629,15
Frauenanteil	Prozent	17,78	17,13			
Anteil schwerbehinderte Menschen	Prozent	11,62	12,15			
Durchschnittsalter	Jahre	46,33	46,37			
Krankheitsquote	Prozent	10,48	10,25			
Ausbildungsquote	Prozent	2,68	2,89			
Personal SÖR nach Bereichen			975	Stellen SÖR nach Bereichen		
Werkleitung	Köpfe	4	3	Stellen		3
Werkleitungsbüro	Köpfe	13	13	Stellen	13,63	11,65
Leitung Verwaltung	Köpfe	3	3	Stellen	2	2
Personal	Köpfe	17	19	Stellen	14,67	14,67
Kaufmännische Aufgaben	Köpfe	41	40	Stellen	41,3	40,53
Beiträge	Köpfe	18	18	Stellen	17,52	15,69
Koordinierungsstelle, luk	Köpfe	15	14	Stellen	14,39	13,65
Planung und Bau	Köpfe	2	3	Stellen	2,82	2,75
Planung und Bau Grün	Köpfe	24	22	Stellen	22,96	22,22
Planung und Bau Straße	Köpfe	31	29	Stellen	40,05	36,27
Elektrotechnik	Köpfe	45	43	Stellen	48,15	46,32
Brückenbau und Wasserwirtschaft	Köpfe	41	43	Stellen	36,44	34,82
Baum	Köpfe	36	35	Stellen	35,25	35,4
Betrieb und Unterhalt	Köpfe	3	3	Stellen	2,57	2,57
Fachkoordination	Köpfe	17	19	Stellen	18,45	17,87
Bezirke 1–6	Köpfe	206	206	Stellen	238,54	233,05
Werkstätten	Köpfe	230	234	Stellen	247,22	248,9
Straßenreinigung	Köpfe	170	167	Stellen	180,5	177,83
Straßen- und Verkehrsrecht	Köpfe	4	4	Stellen	4,64	3,64
Straßenaufsicht, Wegerecht	Köpfe	15	13	Stellen	16,63	14,93
Veranstaltungen, Verkehrsrechtliche Anordnungen	Köpfe	22	22	Stellen	22,57	22,25
Frankenschnellweg	Köpfe	15	13	Stellen	24,96	23,32
Personalrat SÖR	Köpfe	3	3	Stellen	2,94	2,86
Schwerbehindertenvertretung SÖR	Köpfe	1	1	Stellen	1	1
Beschäftigte nach Ausbildung über Bedarf	Köpfe	0	0	Stellen	6	6
Rehabilitationsarbeitsplätze	1 Kopf			Stellen	1	1
Vertretungsstellen wg. längerer Erkrankung	1 Kopf			Stellen	1,9	1,9
Werkstudierende	Köpfe	4	3	Stellen	2	1

	Einheit	2024	2023	Einheit	2024	2023
Auszubildende SÖR	Köpfe	27	29	Stellen	27	29
Bauzeichner/in	Köpfe	2	1			
Anwärter QE3, Fachlaufbahn Naturwissenschaft und Technik	Köpfe	0	0			
Anwärter QE4, Fachlaufbahn Naturwissenschaft und Technik	Köpfe	2	2			
Duales Studium	Köpfe	8	9			
Wasserbauer/in	Köpfe	2	3			
Straßenwärter/in	Köpfe	7	7			
Gärtner/in, Fachrichtung Garten- und Landschaftsbau	Köpfe	4	5			
Kraftfahrzeugmechatroniker/in	Köpfe	2	2			

Personal

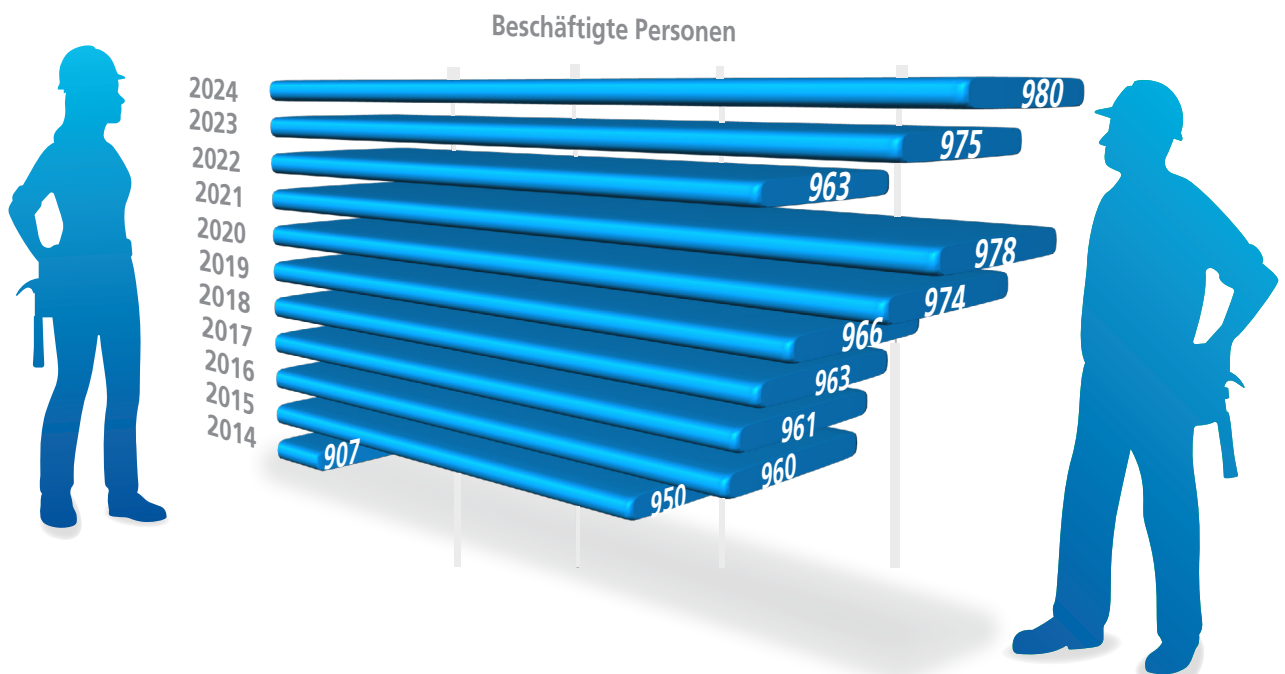
Für die Erledigung seiner Aufgaben stehen SÖR 1.090 Stellen zur Verfügung. 980 Personen arbeiten auf diesen Stellen. SÖR ist damit der größte und personalstärkste Eigenbetrieb der Stadt Nürnberg. Der Schwerpunkt liegt auf technischen und handwerklichen Berufen. Der Frauenanteil ist zwar gestiegen, aber dementsprechend mit knapp 18 %

weiterhin gering. Das Durchschnittsalter der Beschäftigten liegt bei rund 46 Jahren und ist vergleichsweise hoch. Mit einem Anteil schwerbehinderter Menschen von knapp 12 % werden die gesetzlichen Anforderungen deutlich übertroffen und die Quote vorbildlich erfüllt.

Ausbildung

SÖR ist der größte gewerbliche Ausbildungsbetrieb der Stadt Nürnberg und bildet derzeit 27 Auszubildende in fünf verschiedenen Ausbildungsberufen aus.

SÖR Personalentwicklung

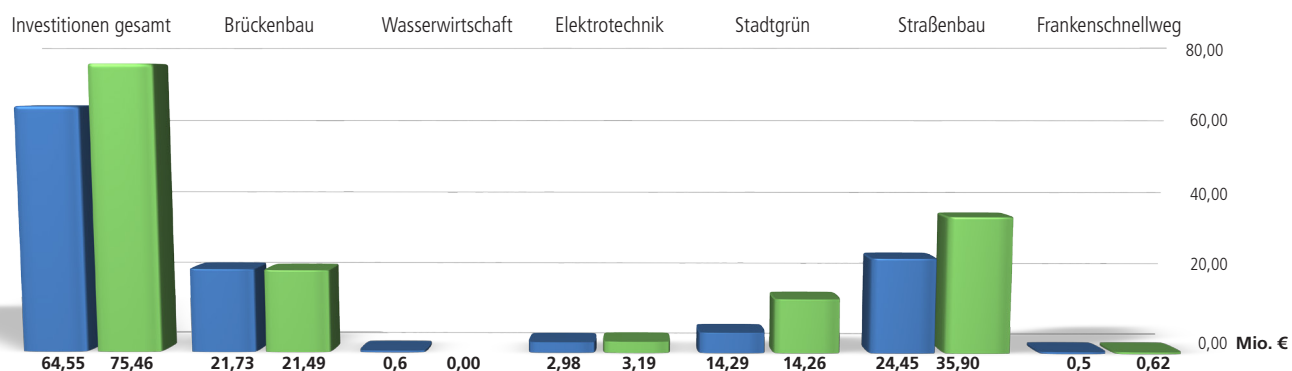


Finanzen

	Einheit	2024	2023
Unterhaltsaufwand		161,61	150,63
Unterhaltsleistungen für die Stadt	Mio. EUR	147,39	136,78
Gebührenbereich Straßenreinigung*	Mio. EUR	14,22	13,84
davon städtischer Anteil an Straßenreinigung	Mio. EUR	1,76	1,76
Aufwandsstruktur		161,61	150,63
Personalaufwand	Mio. EUR	72,95	66,79
Aufwand für Sach- und Dienstleistungen	Mio. EUR	75,89	70,76
Abschreibungen	Mio. EUR	3,35	3,587
Sonstige ordentliche Aufwendungen	Mio. EUR	9,42	9,484
Ertragsstruktur		154,67	153,39
Zuschuss der Stadt Nürnberg	Mio. EUR	106,34	105,65
Zuweisungen und Zuschüsse	Mio. EUR	0,13	0,13
Nutzungsgebühren	Mio. EUR	16,85	14,66
Straßenreinigungsgebühren	Mio. EUR	15,59	15,10
Leistungsentgelte	Mio. EUR	6,45	8,24
Kostenverrechnungen an die Stadt Nürnberg	Mio. EUR	8,69	8,95
Sonstige Erträge	Mio. EUR	0,19	0,18
Aktiviertete Eigenleistungen	Mio. EUR	0,00	0,01
Außerordentlicher Ertrag	Mio. EUR	0,43	0,47
Ertragsstruktur %		100,00	100,00
Zuschuss der Stadt Nürnberg	%	68,75	68,88
Zuweisungen und Zuschüsse	%	0,08	0,08
Nutzungsgebühren	%	10,89	9,56
Straßenreinigungsgebühren	%	10,08	9,85
Leistungsentgelte	%	4,17	5,37
Kostenverrechnungen an die Stadt Nürnberg	%	5,62	5,83
Sonstige Erträge	%	0,12	0,12
Außerordentlicher Ertrag	%	0,28	0,31

*Bei den Aufwendungen für die Straßenreinigung sind nur die Ordentlichen Aufwendungen - die Erträge und Aufwendungen aus der laufenden Verwaltungstätigkeit - berücksichtigt, nicht aufgeführt sind die Umlagen bzw. Leistungsverrechnungen und das außerordentliche Jahresergebnis.

Investitionen – Mittelfristiger Investitionsplan (MIP) ■ 2023 ■ 2024



Stadtgrün

	Einheit	2024	2023
Stadtgrün			
Straßenbegleitgrün	Mio. m ²	2,70	2,57
Grünanlagen	Mio. m ²	5,68	5,41
Grünanlagen ohne Kleingartenanlagen	Stück	334	329
Spielplätze	Stück	494	477
davon Spielplätze in öffentlichen Anlagen	Stück	249	248
davon Spielplätze Fremddienststellen ¹	Stück	232	215
davon Spielplätze Kleingartenanlagen	Stück	14	14
Spielgeräte	Stück	4.456	4.389
Spielplätze	Mio. m ²	0,72	0,71
Parkbänke	Stück	3.979	3.863
Papierkörbe in Grünanlagen	Stück	2.725	2.646
Hundekotbeutelspender	Stück	230	210
Stadtgrün – Bäume (einschließlich Wald)			
Bäume in Grünanlagen und Spielplätzen²	Stück	rd. 190.000	rd. 190.000
davon Einzelstandorte kartiert	Stück	46.255	43.174
davon Flächenhafte Bestände (nicht kartiert)	Stück	rd. 142.000	ca. 147.000
Stadtgrün – Straßenbäume			
Stück	rd. 80.000	rd. 80.000	
davon Einzelstandorte kartiert	Stück	33.399	28.646
davon Flächenhafte Bestände (nicht kartiert) ²	Stück	rd. 45.000	rd. 50.000
Baumpatenschaften (Bäume)	Stück	2.163	2.152
Baumpatenschaften (Personen)		1.568	1.522
Wässerpaten (Personen)		200	200

¹ SÖR pflegt und kontrolliert auch im Auftrag anderer Dienststellen Spielplätze, zum Beispiel in Schulen und Jugendeinrichtungen.

² SÖR führt alle fünf Jahre eine Inventur über die Bäume in der Stadt durch, um Bäume in waldähnlichen Beständen zu erfassen.

Hochwasserdienst

	Einheit	2024	2023
Material			
Absperrschranken / Böcke	Stück	44	46
Klappschranken	Stück	88	85
Schilder	Stück	17	17
Kontrollpunkte	Stück	4	4
Gefahrenpunkte	Stück	182	181
Beschäftigte			
Diensthabende	Köpfe	9	9
Meister	Köpfe	16	15
Absperrer	Köpfe	22	22
Fahrer / Sondereinsätze	Köpfe	16	16
Mitarbeiter/innen gesamt	Köpfe	63	62

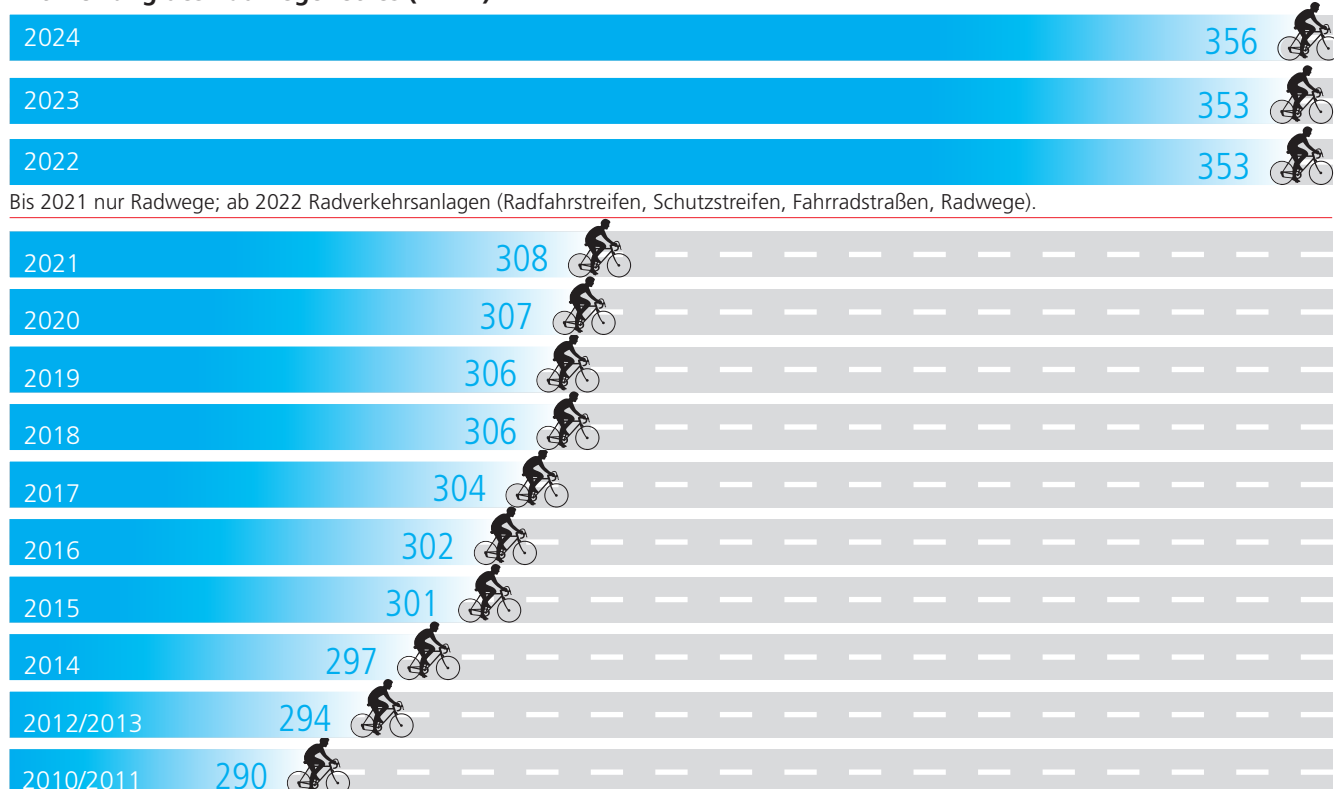
Infrastruktur und Gewässer

	Einheit	2024	2023
Straße, Licht & Co.			
Straßen, Wege, Plätze	km	1.230	1.228
Radverkehrsanlagen*	km	356	353
Brücken, Stege	Stück	288	288
Stützwände	km	16,7	16,7
Treppen	Stück	81	81
Verkehrszeichenbrücken	Stück	31	30
Parkhaus / Parkplatz	Stück	2	2
Lärmschutzbauwerke	Stück	55	55
Straßenbeleuchtung (Lichtpunkte)	Stück	49.276	49.269
Länge der beleuchteten Straßen, Wege, Plätze	km	1.217	1.216
Beleuchtung – Energieverbrauch	Mio. kWh	13,4	13,7
Beleuchtung – Energiekosten (ohne Denkmäler)	Mio. EUR	5	4,4
Lichtsignalanlagen	Stück	539	537
Parkscheinautomaten	Stück	244	233
Gewässer**			
Fließende Gewässer III. Ordnung (Bäche)	km	151,5	149,9
Stehende Gewässer III. Ordnung (Teiche und Weiher)	ha	79	82
Bauwerke (z. B. Durchlässe, Staueinrichtungen)	Stück	2377	1.839

*Bei Radverkehrsanlagen handelt es sich um Anlagen für den fließenden Radverkehr: Radfahrstreifen, Schutzstreifen, Fahrradstraßen, Radwege. Bis 2021 wurden nur Radwege angegeben.

**Zunahme der Anzahl der Bauwerke aufgrund einer Katasterbereinigung (Aufteilung der Gewässerverrohrungen auf einzelne Haltungen). Die Änderung der Bachlängen und Fläche der Weiher ergibt sich im Wesentlichen aus der Umstellung des bisherigen Erfassungssystems auf den GeoDatenService (automatische Messung).

Entwicklung des Radwegenetzes (in km)



Winterdienst

	Einheit	2024	2023
Winterdienst****			
Räum- und Streulängen, davon	km	3.600	3.600
Prioritätsstufe 1	km	2.200	2.200
Prioritätsstufe 2	km	300	300
Prioritätsstufe 3	km	1.100	1.100
Übergänge*	Stück		
Geh- und Radwege*	km		
Streustofflager – Kapazität	t	12.070	12.070
Salz	t	11.000	11.000
Granulat	t	1.070	1.070
Verbrauch – Streustoffe	t		4.900
Salz	t		4.000
NaCl-Sole**	t		
Granulat	t		900
Eingesetzte Ressourcen			
Beschäftigte im Winterdienst	Köpfe	390	370
Großfahrzeuge	Stück	41	47
Kleinfahrzeuge	Stück	160	159
Einsatztage maschinell		19	23
Einsatztage manuell		27	18
Aufwand Winterdienst	Mio. EUR		4,08
Personalkosten	Mio. EUR		0,97
Sachkosten	Mio. EUR		1,59
Frostschadenbeseitigung	Mio. EUR		1,52
Frostaufbrüche***	Stück		ca. 8.300

- * Die Räum- und Streulängen und Anzahl der Übergänge, Geh- und Radwege sind aktuell nicht mit vertretbarem Aufwand ermittelbar.
- ** Die Zukäufe sind bekannt, die Lagerbestände können nur geschätzt werden. Deshalb erfolgt hier kein konkreter Zahleneintrag.

*** Hier erfolgt keine exakte Datenerhebung in den Bezirken.

**** Die Daten zum Winterdienst liegen für das Jahr 2024 derzeit noch nicht vollständig vor.

Öffentlichkeitsarbeit

	Einheit	2024	2023
Anliegen Servicetelefon	Stück	31.089	27.803
Presse-, Foto-, Bürgertermine	Stück	22	26
Pressemitteilungen	Stück	87	122
Presseanfragen	Stück	96	116
Website-Zugriffe	Stück	326.098	316.860

Straßenreinigung und öffentliche Toiletten

	Einheit	2024	2023
Straßenreinigung, davon	km	1.306	1.306
Reinigungs-kategorie 1 (1-mal pro Woche)	km	604	604
Reinigungs-kategorie 2 (3-mal pro Woche)	km	89	89
Reinigungs-kategorie 3 (5-mal pro Woche)	km	12	12
Reinigungs-kategorie 4 (7-mal pro Woche)	km	13	13
Reinigungs-kategorie B (1-mal pro Woche)	km	588	588
Abfallmenge (pro Jahr)	t	7.498	7.531
Papierkörbe	Stück	3.341	3.332
Öffentliche WC-Anlagen	Stück	39	39
Öffentliche WC-Anlagen/Litfaßsäulen-WC – Betrieb Stadtreklame	Stück	9	10

Straßenreinigung und öffentliche Toiletten

Die Reinigung der Straßen und Gehwege in Nürnberg teilen sich Bürgerinnen und Bürger und SÖR. Grundsätzlich sind die Anlieger in der Reinigungspflicht, das bedeutet die Anlieger müssen Fahrbahn und Gehweg vor ihrem Grundstück sauber halten. In Teilen des Stadtgebiets nimmt SÖR den Anliegern diese Verpflichtung ab und stellt dafür Ge-

bühren in Rechnung. Je nach Gebiet unterscheiden sich die Reinigungshäufigkeit und der Reinigungsumfang (Gehweg und Fahrbahn oder ausschließlich Fahrbahn). SÖR ist für die Leerung der öffentlichen Papierkörbe und deren Unterhalt zuständig. Zudem reinigt SÖR die öffentlichen WC-Anlagen und setzt diese wieder instand.

Verkehrsbehörde und Straßenaufsicht

	Einheit	2024	2023
Verkehrsbehörde			
Verkehrliche Anordnungen zu Sondernutzungen für Baustellen im Verkehrsraum	Stück	17.568	16.053
Sonstige verkehrliche Anordnungen (z. B. für Veranstaltungen und Umzüge)	Stück	305	287
Genehmigungen von Schwer- und Sondertransporten	Stück	7.408	6.913
Genehmigungen von Schwer- und Sondertransporten (ergänzend)	Stück	1.397	1.144
Individuelle Ausnahmegenehmigungen zur StVO ¹	Stück	8.463	7.107
Erfasste Rot-Punkt-Fahrzeuge ²	Stück	3.392	2.734
Abgeschleppte Rot-Punkt-Fahrzeuge	Stück	587	569
Wegerechtsverfahren ³	Stück	69	28
Werbeanlagen ⁴	Stück	4	4
Überwuchs ⁵	Stück	539	354
Widmungsgutachten	Stück	3	30
Baugenehmigungsverfahren ⁶	Stück	104	159
B-Plan-Instruktionen ⁷	Stück	8	14
Planfeststellungen, Planungs- und Kreuzungsvereinbarungen mit der Bahn ⁸	Stück	9	10

Straßen- und Verkehrsrecht

¹Individuelle Ausnahmegenehmigungen zum Beispiel für Lieferungen in der Fußgängerzone, für Umzüge und Handwerksbetriebe (Parkgenehmigungen).

²Fahrzeuge, die ohne Zulassung im öffentlichen Verkehrsraum stehen, erhalten einen roten Aufkleber von der Stadt. Der kreisförmige Aufkleber fordert den Besitzer / die Besitzerin auf, das Fahrzeug zu entfernen.

³Straßen werden nicht nur gebaut; sie werden der Öffentlichkeit auch gewidmet, zum Beispiel als Kreisstraße, Ortsstraße oder Eigentümerweg. Dies geschieht im Wege-rechtsverfahren.

⁴Werbeanlagen werden vor der Aufstellung an öffentlichen Straßen geprüft, ob sie verkehrssicher sind und Verkehrsteilnehmende nicht ablenken.

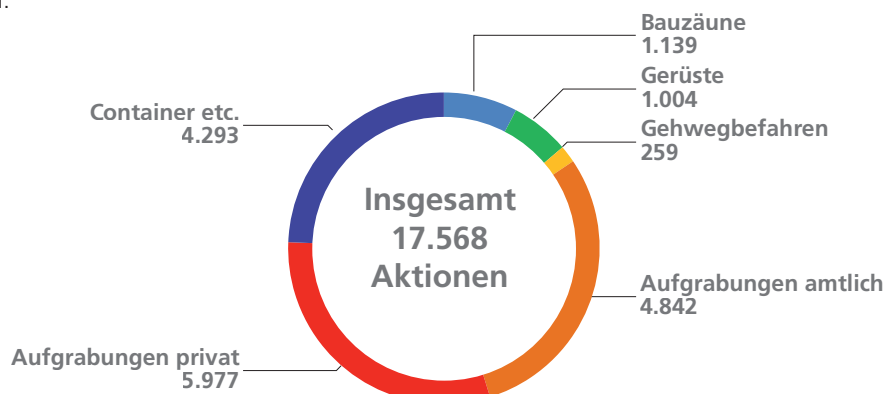
⁵Als Überwuchs werden alle Pflanzen bezeichnet, die über eine Grundstücksgrenze in den Bereich der Straße oder des Gehweges hinausragen. SÖR kontrolliert und fordert Eigentümer und Eigentümerinnen zum Rückschnitt auf.

⁶In Baugenehmigungsverfahren prüft SÖR, ob Bauvorhaben ausreichend erschlossen sind, das heißt, ob das Grundstück öffentlich zugänglich ist.

⁷In Bebauungsplan (B-Plan)-Instruktionen trifft SÖR die Festlegungen der Widmung der geplanten Straßen und Wege entsprechend ihrer künftigen Verkehrsbedeutung.

⁸SÖR legt für die Regierung von Mittelfranken die Planungsunterlagen eigener und fremder Maßnahmen auf und nimmt Stellungnahmen und Einwände entgegen.

Wenn eine Baustelle im öffentlichen Raum stattfindet oder dort hineinragt, muss bei SÖR dafür eine Sondernutzung beantragt werden. Die Gründe für die Beantragung sind unterschiedlich.



Fahrzeuge

	Einheit	2024	2023
Fahrzeugbestand		678	673
Lkw ab 3,5 t	Stück	85	80
Hubsteiger	Stück	27	27
Geräteträger / Unimogs	Stück	10	9
Transporter und Kranaufsatzfahrzeuge bis 3,5 t	Stück	150	144
PKW (Diesel, Benzin, Hybrid)	Stück	78	80
PKW Corporate Carsharing	Stück	19	19
Großkehrmaschinen	Stück	26	24
Großkehrmaschinen Mietfahrzeug	Stück	0	2
Kleinkehrmaschinen	Stück	9	11
Handkehrmaschinen	Stück	0	1
Müllsammelfahrzeuge	Stück	8	8
Hundeservicemobile	Stück	1	3
Zweiräder	Stück	3	4
Radlader und Flurförderfahrzeuge	Stück	23	20
Transport- und Warnanhänger	Stück	126	130
Feste Streufahrzeuge	Stück	8	7
Soleaufsätze	Stück	7	7
Traktoren und Zugmaschinen zzgl. Miettraktoren für Winterdienst (50 Stck)	Stück	98	97
E-Fahrzeuge			
Transporter und Kranaufsatzfahrzeuge bis 3,5 t Elektro	Stück	1	1
Pkw / Elektroautos	Stück	13	10
Elektroautos Corporate Carsharing	Stück	2	2
E-Bikes	Stück	26	26

Organisationseinheiten

	Standort	Funktionen
Bezirke und Werkbetriebe	Großreuther Straße	Fuhrparkmanagement KFZ-Werkstatt Fahrdienst Bereitschaftsdienst Leitung Bezirk 2 Straßenunterhalt Bezirk 2
	Würzburger Straße	Leitung Bezirk 1 Grünpflege Bezirk 1 Straßenunterhalt Bezirk 1
	Braillestraße	Grünpflege Bezirk 2 Großflächenmahd Nord Bautrupps Grün
	Hohfederstraße	Straßenreinigung Bezirk 2
	Austraße	Straßenreinigung Bezirk 2
	Am Pferdemarkt	Leitung Bezirk 3 Straßenreinigung Bezirk 3 Straßenunterhalt Bezirk 3 Grünpflege Bezirk 3
	Katharinengasse	Straßenreinigung Bezirk 3
	Donaustraße / Rheinstraße	Schlosserei Zimmerei und Wasserbau Zentrallager Verkehrssicherung Elektrotechnik Grünpflege Bezirk 4 Straßenunterhalt Bezirk 4
	Köhnstraße	Straßenreinigung Bezirk 4
	Hans-Bunte-Straße	Straßenreinigung Bezirk 4
	Hans-Kalb-Straße	Spielgerätee wartung Leitung Großflächenmahd Leitung Bezirk 5 Grünpflege Bezirk 5 Straßenunterhalt Bezirk 5
	Jakob-Wolff-Straße 15	Großflächenmahd Süd
	Dickensstraße	Grünpflege Bezirk 5 Straßenunterhalt Bezirk 5
	Neuseser Straße	Leitung, Straßenunterhalt und Grünpflege Bezirk 6
	Maxtormauer	Maurer
	Sandreuthstraße	Straßenbegleitgrün
	Laufertormauer 8	Leitung Bezirk 4
	Verwaltung und Bezirke	
	Sulzbacher Straße 2-6	Werkleitung Verwaltung Planung Betrieb und Unterhalt Straßen- und Verkehrsrecht

Hinzu kommen rund 50 kleinere Stützpunkte als Lager, Abstellplatz, Winterdienststützpunkt und Sozialräume.

Impressum

Stadt Nürnberg
Servicebetrieb Öffentlicher Raum

Sulzbacher Straße 2–6

90489 Nürnberg

Telefon: 0911 / 231 - 76 37

Telefax: 0911 / 231 - 1 44 10

soer@stadt.nuernberg.de

www.soer.nuernberg.de

Layout: hgs5 gmbh

Alle Bildrechte, sofern nicht anders

angegeben: Stadt Nürnberg, SÖR

Titelbild: Blick auf den Spielplatz in der Annette-Kolb-Anlage

Fotograf: André Winkel

Umsatzsteueridentifikationsnummer

(nach § 27 a UstG): DE 133 552 578

Nürnberg, November 2025