

Wohngeld

Mietzuschuss – Lastenzuschuss



Bildung und Teilhabe – Nürnberg-Pass für Bezieher von Wohngeld

Das **Bildungs- und Teilhabepaket** gibt es auch für Kinder, Jugendliche und junge Erwachsene bis maximal 25 Jahre, die Wohngeld beziehen.

Auch der **Nürnberg-Pass ist für Bezieher von Wohngeld erhältlich**. Mit dem Nürnberg Pass können Sie Angebote in den Bereichen Bildung, Kultur, Freizeit und Sport zu ermäßigten Preisen in Anspruch nehmen.

Den Nürnberg-Pass und das Bildungs- und Teilhabepaket erhalten Sie im Dienstleistungszentrum Bildung und Teilhabe:

- Das **Dienstleistungszentrum Innenstadt** ist für folgende Postleitzahlenbezirke zuständig:
90402, 90403, 90408, 90409, 90411, 90419, 90425, 90427, 90429, 90431, 90439, 90443, 90449, 90482, 90489, 90491
Frauentorgraben 17, 90443 Nürnberg
- Das **Dienstleistungszentrum Langwasser** ist für folgende Postleitzahlenbezirke zuständig:
90441, 90451, 90453, 90455, 90459, 90461, 90469, 90471, 90473, 90475, 90478, 90480
Reinerzer Str. 12, 90473 Nürnberg
(neben Frankeneinkaufszentrum)

Öffnungszeiten der Dienstleistungszentren

8:30 bis 12:30 Uhr

Telefonische Beratung: Bildung und Teilhabe – Nürnberg-Pass

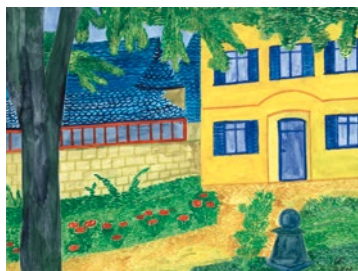
09 11 / 2 31-43 47, -25 43

Internet: www.bildung-und-teilhabe.nuernberg.de

www.nuernbergpass.nuernberg.de

Gelbes Traumhaus

Die Broschüren des Sozialamtes zeigen auf dem Titelbild Werke, die in der Kunsttherapie von Bewohnerinnen und Bewohnern des Hauses Großweidenmühlstraße – einer Einrichtung der Obdachlosenhilfe des Sozialamtes der Stadt Nürnberg – gefertigt wurden.



Wohngeld

Marienstraße 6, 90402 Nürnberg, Telefon 09 11 / 2 31-25 17

Amt für Existenzsicherung und soziale Integration – Sozialamt
Weitere Abteilungen und Dienstleistungen

Adresse der Zentrale des Sozialamtes

Dietzstraße 4, 90443 Nürnberg
Fax: 09 11 / 2 31-58 80, E-Mail sha@stadt.nuernberg.de

- **Allgemeine Auskünfte und Beratung**
Telefon 09 11 / 2 31-23 15
- **Armutsprävention**
Telefon 09 11 / 2 31-34 86
- **Asylbewerber – Ansprechpartner für Ehrenamtliche**
Telefon 09 11 / 2 31-69 38
- **Asylbewerber – Leistungen nach dem Asylbewerberleistungsgesetz**, Telefon 09 11 / 2 31-24 15, -55 13
- **Asylbewerber – Unterkünfte der Stadt Nürnberg**
Telefon 09 11 / 2 31-69 38, -2 72 04 und -2 33 28
- **Bestattungskosten – Übernahme**
Telefon 09 11 / 2 31-41 83
- **Betreuungsstelle / Information über Vorsorge, Patientenverfügung**, Telefon 09 11 / 2 31-24 66
- **Bildung und Teilhabe – Dienstleistungszentrum**
Telefon 09 11 / 2 31-43 47, -25 43
- **Energiesparberatung**
Telefon 09 11 / 2 31-55 19, -57 70
- **Grundsicherung im Alter und bei Erwerbsminderung, Sozialhilfe**
Telefon 09 11 / 2 31-55 13, -24 15
- **Großweidenmühlstraße – Häuser für Männer und Frauen**
Telefon 09 11 / 2 31-55 37, -24 62
- **Hilfe zur Pflege – ambulante Pflege zu Hause**
Telefon 09 11 / 2 31-47 80
- **Inklusionsbeauftragte der Stadt Nürnberg**
Telefon 09 11 / 2 31-32 33
- **Menschen mit Behinderung – Beratung**
Telefon 09 11 / 2 31-1 01 11, -23 70
- **Mietschulden – Fachstelle**
Telefon 09 11 / 2 31-22 11, -76 17
- **Nachbarschaftshaus Gostenhof**
Telefon 09 11 / 2 31-70 81
- **Nürnberg-Pass – Dienstleistungszentrum**
Telefon 09 11 / 2 31-25 43, -43 47
- **Sozialpädagogischer Fachdienst – Beratung in verschiedenen Lebenslagen**, Telefon 09 11 / 2 31-81 03
- **Stadtteilladen Dianastraße**
Telefon 09 11 / 42 55 77
- **Stadtteiltreff Nordost**
Telefon 09 11 / 5 10 98 25
- **Wohnungsverlust, Obdachlosigkeit – Fachstelle**
Telefon 09 11 / 2 31-22 11, -76 17
- **Wohnungsvermittlung von geförderten Wohnungen**
Telefon 09 11 / 2 31-23 34, -24 36

Der Bereich „**Wohngeld**“ des Sozialamtes unterstützt mit einem Zuschuss zur Miete oder zu den Aufwendungen bei selbstgenutztem Eigenheim.

Unser Leistungsangebot

- Der Anspruch und die Höhe des Wohngeldes hängen von drei Faktoren ab:

- von der Anzahl der Haushaltsmitglieder
- von der Höhe des Gesamteinkommens
- von der Höhe der Mietkosten

Sie können Wohngeld erhalten, wenn das monatliche Bruttoeinkommen Ihres Haushalts folgende Beträge nicht übersteigt:

Ein-Personen-Haushalt	1.365 Euro
Zwei-Personen-Haushalt	1.867 Euro
Drei-Personen-Haushalt	2.265 Euro
Vier-Personen-Haushalt	2.967 Euro
Fünf-Personen-Haushalt	3.375 Euro

Bei Alleinerziehenden mit mindestens einem Kind unter 18 Jahren erhöhen sich die oben genannten Beträge um monatlich maximal 110 Euro

- **Lastenzuschuss bei Haus oder Eigentumswohnung**

Wohngeld gibt es auch als Lastenzuschuss für Eigentümer von selbstgenutztem Wohnraum

Antrag auf Wohngeld

- Den Antrag auf Wohngeld erhalten Sie:
 - in unserem Haus in der Marienstraße 6
 - bei den Bürgerämtern
 - im BürgerInformationsZentrum am Hauptmarkt
 - auf unserer Internetseite www.sozialamt.nuernberg.de

Wohngelderhöhung zum 1. Januar 2016

Bitte beachten Sie, dass das Wohngeld ab 1. Januar 2016 wesentlich erhöht wurde. Gerade Alleinerziehende können durch eine Neuregelung des Freibetrages von der Wohngeldanpassung profitieren.

Deshalb sollten Sie einen Antrag stellen, auch wenn Sie in den letzten Jahren schon einmal eine Ablehnung erhalten haben.

Sie erreichen uns



Adresse

Stadt Nürnberg
Amt für Existenzsicherung und soziale Integration – Sozialamt
Wohngeld
Marienstraße 6
90402 Nürnberg

Telefon, Fax, Email

Telefon 09 11 / 2 31-25 17
Telefax 09 11 / 2 31-75 40
E-Mail wohngeld@stadt.nuernberg.de

Öffentliche Verkehrsmittel

Sie erreichen uns mit der **U 1, U 2 und U 3** – Haltestelle Hauptbahnhof, **Straßenbahnlinie 8** – Haltestelle Marientor oder vom Hauptbahnhof aus zu Fuß

Internet – hier finden Sie auch Ihren persönlichen Ansprechpartner
www.sozialamt.nuernberg.de

Öffnungszeiten

Montag bis Freitag 8:30 bis 12:30 Uhr
Wir beraten Sie telefonisch oder bei uns im Amt

Berechnungsbeispiele

- Ein **Rentner** mit einer Rente in Höhe von 900 Euro brutto und einer Miete von 390 Euro inklusive Betriebskosten – ohne Heizung – kann **Wohngeld in Höhe von rund 80 Euro** bekommen.
- Eine **Alleinerziehende mit einem Kind** (9 Jahre) und einem Gesamteinkommen inklusive Unterhalt und Kindergeld von 1.730 Euro und einer Miete inklusive Betriebskosten – ohne Heizung – in Höhe von 490 Euro kann **Wohngeld in Höhe von rund 150 Euro** erhalten
- Für ein **Ehepaar mit zwei Kindern** und einem Gesamteinkommen von 2.700 Euro und einer Miete inklusive Betriebskosten – ohne Heizung – von 700 Euro kann sich ein **Wohngeld in Höhe von rund 180 Euro** errechnen.

Bitte beachten Sie:

Ein Anspruch auf Wohngeld besteht **nicht**, wenn Sie **Leistungen nach dem SGB II vom Jobcenter oder Sozialhilfe nach dem SGB XII** beziehen.

Haben Sie allerdings ein Einkommen und erhalten vom Jobcenter oder dem Sozialamt nur geringe ergänzende Leistungen, dann könnte Wohngeld für Sie günstiger sein. In diesem Fall können Sie gerne eine Vergleichsberechnung bei der Abteilung Wohngeld durchführen lassen.

Auch wenn alle Haushaltsmitglieder BAföG oder BAB beziehen ist kein Anspruch auf Wohngeld gegeben.

Impressum

Herausgeber: Stadt Nürnberg
Amt für Existenzsicherung und soziale Integration – Sozialamt
Gestaltung: Harald Bosse, Alexandra Frank-Schinke, Dieter Frank, Ruth Baller
Druck: noris inklusion gGmbH, Dorfäckerstraße 35, 90427 Nürnberg
5. Auflage, 4.000 Stück (Stand September 2016)