

Amt für Stadtforschung
und Statistik für
Nürnberg und Fürth



Fürth in Zahlen 2012



Stadtgebiet

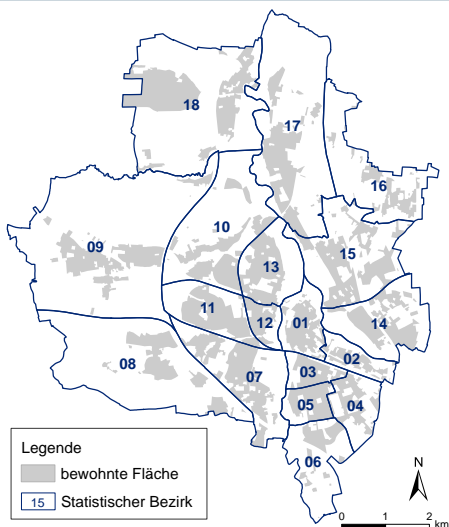
Lage: 10°59'27" östl. Länge, 49°29'42" nördl. Breite
Höhenlage Rathaus 294 m
(über NN): tiefster Punkt 279,20 m; höchster Punkt 392,70 m

Größte Ausdehnung: Nord-Süd Richtung 11,70 km
Ost-West Richtung 9,83 km

Flächennutzung 2010

Gesamtfläche:	63,35 km ²
davon	
Gebäude- und Freiflächen	27,7 %
Landwirtschaft	40,5 %
Verkehrsflächen	12,4 %
Wald	11,0 %
Erholungsflächen	4,1 %
Wasser	3,1 %
Sonstiges	1,3 %

Karte der Statistischen Bezirke



Bevölkerungsentwicklung seit 1648

Jahr	Einwohner	Jahr	Einwohner
1648	2 000	1946	95 369
1750	6 000	1956	98 618
1806	12 000	1972	103 942
1852	16 727	1985	97 331
1900	54 142	2000	110 477
1939	82 315	2010	114 628

Politische Vertretung

Stadtratswahl 2008



Oberbürgermeister Dr. Thomas Jung (SPD)

2. Bürgermeister Markus Braun (SPD)

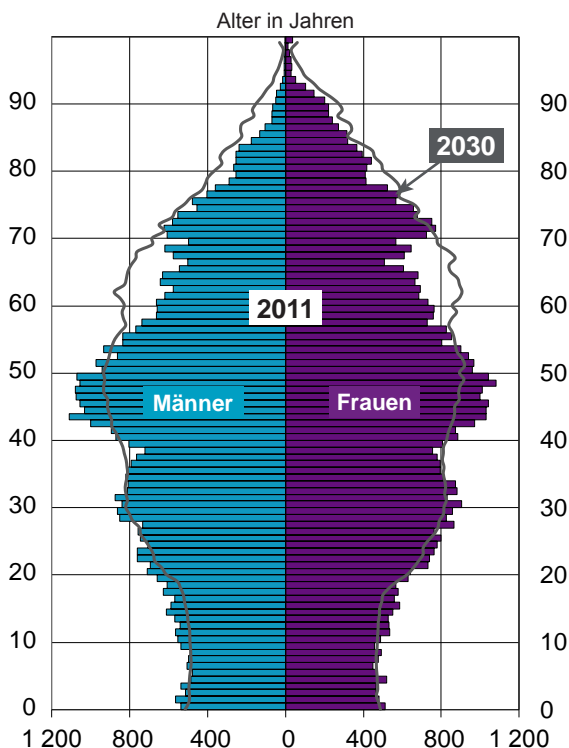
Partnerstädte

Stadt	Land	seit
Renfrewshire-Paisley	Schottland	1969
Limoges	Frankreich	1992
Marmaris	Türkei	1995
Xylokastró	Griechenland	2006

Bevölkerungsstruktur (in %) ¹⁾		2007	2011
Anteil an der Bevölkerung	insgesamt	100	100
nach Geschlecht	männlich	48,4	48,7
	weiblich	51,6	51,3
nach Familienstand (18 Jahre und älter)	ledig	27,5	29,1
	verheiratet	54,0	52,0
	verwitwet	8,6	8,2
	geschieden	9,9	10,6
nach Konfession	evangelisch	38,1	36,5
	katholisch	26,0	24,6
	übrige bzw. ohne	36,0	38,9
nach Altersgruppen	unter 6	5,1	5,0
	6-14	8,5	7,9
	15-24	11,5	11,3
	25-34	13,2	14,0
	35-64	43,5	43,3
	65-74	10,4	10,1
	75 und älter	7,7	8,3

1) wohnberechtigte Bevölkerung, Stand: 31.12.

Altersstruktur der Bevölkerung 2011 und Prognose für 2030



noch: Bevölkerungsstruktur²⁾

2007 2011

Wohnberechtigte Bevölkerung nach Nationalität

Deutsche (in %)	85,6	85,9
Ausländer (in %)	14,4	14,1
aus insgesamt ... Ländern (Anzahl)	134	140
Einwohner mit Migrationshintergrund insg. (in %)	.	38,2

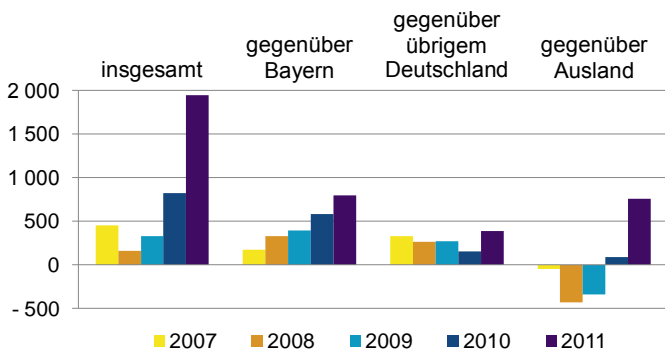
Ausländer nach Staatsangehörigkeit (in %)

EU-Mitgliedstaaten (EU-27)	38,6	42,2
darunter Griechenland	13,8	13,9
Italien	7,7	7,0
Polen	3,9	3,9
Rumänien	3,4	5,8
Türkei	31,4	28,7
Ukraine	1,7	1,6
Russland	2,4	2,5
Kroatien	2,5	2,3
Bosnien-Herzegowina	2,3	2,3
Irak	1,7	1,5

Haushalte ²⁾	2007	2011
insgesamt	57 196	59 928
mit 1 Person (in %)	42,8	44,0
mit 2 Personen (in %)	30,2	30,7
mit 3 u. mehr Personen (in %)	27,0	25,3
mit Kindern (in %)	21,8	20,1
darunter Alleinerziehende (in %)	5,4	5,2

Bevölkerungsbewegung ³⁾	2007	2011
Geburten	1 082	1 089
Sterbefälle	1 044	1 198
Zuzüge	7 737	9 114
Fortzüge	7 281	7 170
Umzüge im Stadtgebiet	7 014	6 724
Eheschließungen	502	599
Einbürgerungen	177	179

Wanderungsgewinn bzw. -verlust Fürths



2) Stand: 31.12.

3) 2011: vorläufige Zahlen

Bildung

Allgemein bildende Schulen 2010/11	Anzahl	Schüler
Grundschulen ⁴⁾	15	3 679
Hauptschulen ⁴⁾	8	2 049
Volksschulen zur sonderpäd. Förderung	3	754
Realschulen	2	1 773
Gymnasien	3	3 807

4) Volksschulen mit organisatorischer Einheit von Grund- und Hauptschule werden jeweils bei den Grund- und Hauptschulen gezählt.

noch: Bildung

Berufliche Schulen 2010/11	Anzahl	Schüler
Berufsschulen	3	4 447
Berufsfachschulen	3	205
Berufsfachschulen des Gesundheitswesens	4	393
Fachschulen für Landwirtschaft	2	38
Fachoberschulen	1	882
Berufsoberschulen	1	107
Wirtschaftsschulen	1	483

Städtische Volksbücherei 2011

Leser/Benutzer	12 812
Entleihungen	535 700
Medienbestand	185 246

Kultur und Sport 2011

Kulturelle Einrichtungen/ Sehenswürdigkeiten	Vorstellungen/ Veranstaltungen	Besucher
Theater	165	84 099
Stadthalle	305	169 255
Museen		32 546
davon Rundfunkmuseum		18 609
Jüdisches Museum		8 385
Stadtmuseum Ludwig Erhard		5 552
Kunstgalerie		7 188

Einrichtungen und Anlagen Anzahl

Sportanlagen	207
Erholungseinrichtungen	12

Gesundheit 2010

Krankenhäuser	2
Krankenbetten	806
Ärzte in freier Praxis insgesamt	426
darunter Allgemeinärzte	80
sonstige Fachärzte	252
Zahnärzte	89
Öffentliche Apotheken	31

Tageseinrichtungen für Kinder 2011

Krippen	6
Kindergärten	39
Horte	21
altersgemischte Einrichtungen	22
darin Kinder im Alter:	
- von 0 bis unter 3 Jahren	303
- von 3 bis unter 6 Jahren	2 649
- von 6 bis unter 11 Jahren	1 643
- von 11 bis unter 14 Jahren	31

Einrichtungen für ältere Menschen 2010

Heime	Anzahl	11	Plätze	1 470
Heimbewohner/-innen				1 344
Personal				934
darunter Teilzeitbeschäftigte				493

Soziale Sicherung

Grundsicherung für Arbeitsuchende (SGB II) Juni 2011

Empfänger von Arbeitslosengeld II	6 775
Empfänger von Sozialgeld	2 804

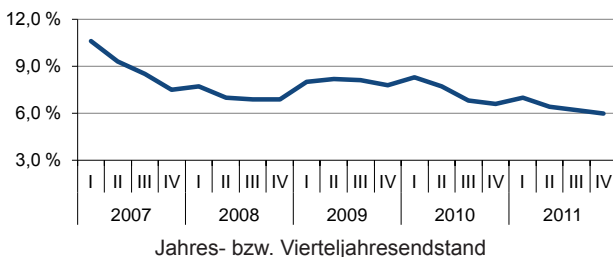
Empfänger von Sozialhilfe (SGB XII) 2010

Laufende Hilfe zum Lebensunterhalt	392
Grundsicherung im Alter und bei Erwerbsminderung	1 036
Leistungen nach dem 5. bis 9. Kapitel SGB XII	1 351

Arbeitsmarkt Jahresdurchschnitt 2011

	Deutschland	Bayern	Fürth
Arbeitslosenquote ⁵⁾ (in %)	7,1	3,8	6,6
Arbeitslose insgesamt	2 975 823	254 287	4 236
darunter weiblich (in %)	46,7	48,1	49,2
Ausländer (in %)	15,8	19,3	25,9

Entwicklung der Arbeitslosenquote in Fürth ^{5), 6)}



5) bezogen auf alle zivilen Erwerbspersonen

6) ab Mai 2009: Neuausrichtung der arbeitsmarktpolitischen Instrumente

Sozialversicherungspflichtig Beschäftigte ⁷⁾		2007	2011
Beschäftigte insgesamt		38 820	39 652
darunter	weiblich	18 322	18 536
	Auszubildende	2 225	2 118

Sozialversicherungspflichtig Beschäftigte Juni 2011

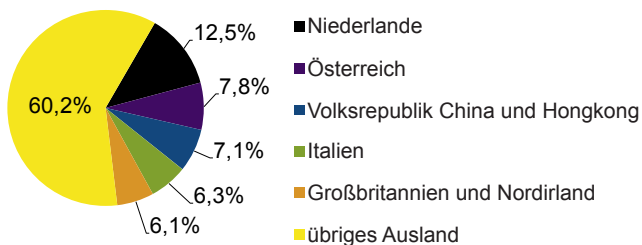


7) mit Arbeitsort in Fürth; Stand: 30.06.

Wirtschaft	2005	2009
Bruttowertschöpfung (in Mio. €)	3 910	3 837
darunter im		
Produzierenden Gewerbe (in %)	21,4	20,2
Dienstleistungsbereich (in %)	78,4	79,6
Verfügbares Einkommen je Einwohner (in €)	20 863	21 356

Fremdenverkehr	2007	2011
Beherbergungsbetriebe	25	23
Betten	1 800	1 650
Ankünfte insgesamt	147 761	147 519
darunter aus dem Ausland	33 358	38 364
Übernachtungen insgesamt	243 472	239 300
darunter aus dem Ausland	58 364	61 958

Ankünfte aus dem Ausland 2011



Bauen und Wohnen	2006	2010
Baufertigstellungen (nur Neubau)		
Wohngebäude	100	195
darunter Ein- und Zweifamilienhäuser	79	170
Wohnungen insgesamt	240	377

noch: Bauen und Wohnen	2006	2010
-------------------------------	-------------	-------------

Wohnungsmarkt

Bestand an Wohngebäuden	17 310	17 772
davon Ein- und Zweifamilienhäuser	12 138	12 514
Mehrfamilienhäuser	5 172	5 258
Bestand an Wohnungen in Wohngebäuden	57 435	58 555
davon in Ein- und Zweifamilienhäusern	14 559	14 968
Mehrfamilienhäusern	42 876	43 587
Wohnfläche je Einwohner (in m ²)	39,9	40,7
Einwohner je Wohnung	2,0	2,0

Energie- und Wasserversorgung	2007	2011
--------------------------------------	-------------	-------------

Stromabgabe (in 1 000 kWh)	451 486	471 273
Gasabgabe (in 1 000 kWh)	1 254 647	1 182 700 ⁸⁾
Wasserabgabe (in 1 000 m ³)	7 790	7 294

8) Stand: 2010

Immissionen	2007	2011
--------------------	-------------	-------------

Messstelle Theresienstraße

Jahresmittelwert

Kohlenmonoxid CO (in mg/m ³)	0,4	0,4
Stickstoffdioxid NO ₂ (in mg/m ³)	0,034	0,033
Feinstaub PM ₁₀ (in µg/m ³)	26	24

Klima		2011
--------------	--	-------------

Durchschnittliche Lufttemperatur	(in °C)	10,0
	Abweichung von der Norm ⁹⁾	1,2
Niederschlagshöhe	(in mm)	625,0
	in Prozent der Norm ⁹⁾	97,0
Sonnenscheindauer	(in Std.)	1 956,2
	in Prozent der Norm ⁹⁾	115,2

9) Norm = langjähriger Mittelwert Nürnberg-Flughafen Periode 1961-1990

Verkehr	2007	2011
----------------	-------------	-------------

Hafen

Schiffsankünfte	.	42
Frachturnschlag (in t)	76 766	42 037

Straßen im Stadtgebiet

Gesamtlänge (in km)	324,8	326,5
---------------------	-------	-------

Bestand an Kraftfahrzeugen

Zugelassene Kraftfahrzeuge	61 879	65 055
darunter Pkw und Kombi	52 696	55 405

Öffentlicher Personennahverkehr

Fahrgäste (in 1 000)	39 677	36 229
Linienlänge (in km)	.	133
Haltestellen	181	182

Stadt	Fläche in km ²	Einwoh- ner am 31.12.	Aus- länder- anteil	Arbeits- losen- quote ¹⁰⁾	Kfz je 1 000 Einw.
Fürth	63,35	114 628	12,6	7,5	553
München	310,70	1 353 186	23,5	5,6	523
Nürnberg	186,37	505 664	16,5	8,5	518
Augsburg	146,85	264 708	17,2	7,7	510
Regensburg	80,70	135 520	10,9	6,0	666
Würzburg	87,63	133 799	12,7	5,6	518
Ingolstadt	133,37	125 088	14,8	4,5	743
Ulm	118,69	122 801	16,8	5,4	556
Wolfsburg	204,05	121 451	11,7	6,5	1 016
Offenbach am Main	44,89	120 435	25,8	11,3	460
Pforzheim	98,00	119 781	18,7	9,1	502
Bottrop	100,61	116 771	9,1	8,6	604
Bremerhaven	93,82	113 366	10,6	16,3	453
Remscheid	74,60	110 563	13,9	10,2	590
Koblenz	105,05	106 417	8,9	7,5	594
Erlangen	76,95	105 629	14,7	4,2	547
Trier	117,13	105 260	8,4	6,1	526
Jena	114,47	105 129	6,4	7,8	450
Salzgitter	223,91	102 394	10,1	10,0	549
Cottbus	164,29	102 091	3,7	12,8	527

10) bezogen auf alle zivilen Erwerbspersonen; Jahresdurchschnitt

Impressum:

Herausgeber:

Stadt Nürnberg

Amt für Stadtforschung und Statistik für Nürnberg und Fürth

Unschlittplatz 7a

90403 Nürnberg

Telefon 09 11 / 2 31-28 43

Fax 09 11 / 2 31-28 44

E-Mail statistikinfo@stadt.nuernberg.de

Internet www.statistik.fuerth.nuernberg.de

Foto: Norbert Mittelsdorf/Stadt Fürth

Druck: Fahner Druck GmbH,

Hans-Bunte-Straße 43, 90431 Nürnberg

Erscheinungsdatum: Mai 2012

Für diese Veröffentlichung wurden Daten des Bayerischen Landesamts für Statistik und Datenverarbeitung sowie der Bundesagentur für Arbeit und Daten aus verschiedenen anderen Quellen herangezogen.

© Bildrechte: Stadt Fürth, Bürgermeister- und Presseamt; Vervielfältigung und Verarbeitung, auch auszugsweise, von Texten, Tabellen und Diagrammen mit Quellenangabe gestattet.