

STATISTISCHE MONATSBERICHTE DER STADT DER REICHPARTEITAGE NÜRNBERG

HERAUSGEGEBEN VOM STATISTISCHEN AMT

Nr. 11

November 1936

Nr. 11

I. STATISTISCHE ÜBERSICHT FÜR NOVEMBER 1936.

(Die in Klammern beige gesetzten Zahlen beziehen sich auf den Vormonat)

Am 1. November d.J. betrug die fortgeschriebene Bevölkerungszahl der Stadt Nürnberg 407 753, am letzten 408 055. Im Berichtsmonat wurden 321 (448) Ehen geschlossen. Geboren wurden 517 (538) Kinder, darunter 56 (62) uneheliche und 12 (15) totgeborene. Gestorben sind 426 (395) Personen, darunter 19 (25) Kinder unter 1 Jahr. Die häufigste Todesursache war Krebs und andere bösartige Neubildungen mit 56 (59) Fällen. Von den gestorbenen Säuglingen waren 3 (4) unehelicher Geburt. Auf 100 Lebendgeborene trafen 3,76 (4,78) Säuglingssterbefälle. Auf den Nürnberger Friedhöfen wurden 346 (315) Beerdigungen vorgenommen; außerdem fanden 115 (112) Feuerbestattungen statt. An übertragbaren Krankheiten wurden durch die hiesigen Ärzte 8828 (1862) Personen als neu erkrankt gemeldet. Der größte Zugang hierbei fiel auf Influenza mit 8246 (1267) Fällen. Im städtischen Krankenhaus betrug der Krankenstand am Schlusse des Monats 884 (876) Personen. Die Fürsorgeschwester dortselbst hat 162 (193) Pflinglinge betreut; insgesamt wurde sie in 694 (720) Fällen in Anspruch genommen. In der städtischen Frauenklinik wurden 182 (169) Kinder geboren und zwar 88 (99) Knaben und 94 (70) Mädchen; neu aufgenommen wurden 181 (169) Wöchnerinnen und 148 (122) Kranke. Am Ende des Berichtsmonats war die Anstalt mit 75 (56) Wöchnerinnen, 102 (88) Kranken und 1 (2) Hausschwangeren belegt. Im städtischen Mütter- und Säuglingsheim waren am Schlusse des Monats 96 (84) Säuglinge, 7 (4) Mütter und 4 (4) Ammen untergebracht. In der Fürsorgestelle für Lungenkranke wurden 730 (686) Personen ärztlich untersucht. Bei der Trinkerfürsorgestelle wurden 21 (26) Personen zur Betreuung angemeldet, darunter 0 (1) weibliche; wegen Trunkenheit wurden durch die Polizei 73 (63) Personen festgenommen. Die Schulzahnklinik wurde von 1414 (1499) Kindern besucht. Die Sanitätswache der Freiwilligen Sanitätskolonne vom Roten Kreuz trat in 1444 (1599) Fällen in Tätigkeit, die S A - Sanitätswache in 286 (260) Fällen. Die Besucherzahl des städtischen Volksbades betrug 75 315 (84 085) Personen, darunter 24 294 (28 740) weibliche. In den städtischen Brausebädern wurden insgesamt 35 980 (44 219) Bäder abgegeben. Bei der Baupolizei wurden im Berichtsmonat 640 (613) Baugesuche neu eingereicht und 465 (451) Baugesuche genehmigt. Grubenentleerungen erfolgten 680 (981) mit insgesamt 3008 (3803) cbm Inhalt. Die städtische Desinfektionsanstalt wurde in 663 (714) Fällen in Anspruch genommen. Im Stadtgebiet waren 11 (18) Brände zu verzeichnen, darunter 2 (1) Großfeuer. Die städtische Straßenbahn beförderte im Berichtsmonat 1 595 441 (1 629 021) Personen ohne die Abonnennten; vereinnahmt wurden 727 501,95 (773 230,52) RM. Im Fremdenverkehr wurden 17 867 (28 002) neu zugereiste Fremde festgestellt; die Zahl der Übernachtungen betrug 33 707 (49 284). Der Tiergarten wurde von 5807 (8 985) Personen besucht; die städtische Galerie von -*) (732) die Fränkische Galerie von 649 (398), die Folterkammer von 2 408 (5 980) und das Musikhistorische Museum Neupert von 1 117 (1 010) Personen. Zur Versorgung der Stadt mit Milch standen 5 025 210

*) im November wegen Umbau geschlossen.

30.	43.1	42.0	41.3	2.0	5.9	1.2	6.3	0.7	5.1	6.1	4.8	96	NW 1	NW 1	SE 1	SE 2	1.2	10	6	0	0.7	1.9
31.	39.2	36.4	36.2	0.2	7.3	5.0	7.7	-0.9	4.5	5.5	5.2	80	SE 1	SE 1	X	X	2.2	6	10	10	.	1.7
Mittl.	35.9	35.8	36.2	5.1	8.8	6.7	9.7	4.0	6.0	5.7	6.0	81	X	X	X	X	4.1	8.4	9.0	8.6	48.4	56.4

(5 377 431) Liter Milch zur Verfügung. Im städtischen Schlachthof wurden geschlachtet 1651 (1505) Stück Rindvieh, 2515 (3254) Kälber, 1526 (3140) Schafe, 65 (113) Lämmer, 13 (38) Ziegen, 0 (5) Kitzen, 15 848 (8978) Schweine, außerdem 887 (1255) Ferkel, sowie 46 (46) Pferde. Im städtischen Viehhof wurde lebend eingebracht 2512 (2100) Stück Großvieh, 2632 (3406) Kälber, 1478 (3216) Schafe, 65 (113) Lämmer, 14 (38) Ziegen, 0 (5) Kitzen, 17 140 (9114) Schweine und 887 (1255) Ferkel; außerdem wurden geschlachtet eingebracht 57 (72) Kälber, 2 (2) Schafe, 86 (28) Schweine und 103 (294) Ferkel, wieder ausgeführt wurden 842 (598) Stück Großvieh, 116 (153) Kälber, und 269 (166) Schweine. In der städtischen Chemischen Untersuchungsanstalt wurden 1056 (1272) Proben untersucht und dabei 69 (26) Beanstandungen ausgesprochen. Als Reichsindex für die Lebenshaltung (mit einer Basis von 100 im Jahre 1913/14) wurde für November d.J. 124,3 (124,4) festgestellt; als Großhandelsindex (Basis 1913 = 100) 104,4 (104,3) und als Nürnberger Index (Basis Jan./März 1934 = 100) 103,2 (103,3). Bei der städtischen Sparkasse wurden im Sparverkehr 2 997 867,20 (3 448 392,75) RM eingelegt und 2 422 470,08 (3 120 425,14) RM abgehoben; mehreingelegt wurden also 575 397,12 RM (im Vormonat: 327 967,61 RM). Im Depositen-, Scheck- und Kontokorrentverkehr betrug die Einzahlungen und Zuweisungen 30 141 118,26 (32 903 756,61) RM; die Abhebungen und Überweisungen 29 484 208,12 (32 625 711,19) RM; Mehrzugang 656 910,14 RM (im Vormonat: 278 045,42 RM). Das Gesamtguthaben am Monatschluß betrug 115 252 564,26 RM (114 161 181,49 RM). Im Arbeitsamt Nürnberg lagen 9620 (10 337) Angebote von Arbeitgebern und 25 703 (27 565) Gesuche von Arbeitnehmern vor; Vermittlungen fanden 7592 (9106) statt. Bei den Arbeitslosenversicherungsstellen waren am Schlusse des Monats 2 354 (2299) männliche und 599 (679) weibliche, zusammen 2953 (2978) Erwerbslose gemeldet. Die unter Aufsicht des städtischen Versicherungsamts stehenden Krankenkassen hatten am Schlusse des Monats einen Gesamtmitgliederstand von 157 799 (158 564) einschließlich der Erwerbslosen, darunter 66 400 (66 143) weibliche Mitglieder; versicherungspflichtig waren insgesamt 135 759 (136 501) Personen, darunter 56 120 (55 833) weibliche und 6 867 (5 765) erwerbsunfähige Kranke. Invalidentrenten wurden neu bewilligt an 101 (106) Personen; Witwer- und Witwenrenten an 26 (38) und Waisenrenten an 16 (10). Insgesamt wurden 734 919,80 (734 249,00) RM Invalident-, Alters-, Witwer-, Witwen- und Waisenrenten ausbezahlt. Betriebsunfälle waren 863 (907) zu verzeichnen; die Summe der ausbezahlten Unfallrenten betrug 79 050,80 (79 161,14) RM. Die Fürsorgeleistungen des städtischen Wohlfahrtsamtes betrug 500 286 (595 435) RM. An Rentenvorschüssen wurden 891 (1545) RM gewährt. In den städtischen Mutterberatungsstellen wurden 1852 (1993) Säuglinge, darunter 285 (290) uneheliche, vorgestellt. Die Kleinkinderfürsorge wurde für 1056 (1215) Kinder, darunter 255 (311) uneheliche in Anspruch genommen. In der Gefährdetenfürsorge wurden 1787 (1776) Pfléglinge betreut, darunter befanden sich 253 (269) Neuzugänge. Die Amtsvormundschaft hatte am Schlusse des Monats einen Stand von 4620 (4658) Mündeln. Das Vermittlungsamt erledigte 109 (158) Fälle. Bei der städtischen Leihanstalt war der Stand der Vorschüsse am Ende des Monats 398 690 (401 613) RM, der Stand der Pfänder 37 821 (38 213). Gewerbebeanmeldungen erfolgten 248 (279), Gewerbeabmeldungen 208 (361).

II. STATISTISCHE EINZELNACHWEISUNGEN

1. Bevölkerungsbewegung im allgemeinen.

2. Geburten.

Monat	Eheschließungen	Lebendgeborene	Totgeborene	Gestorbene	Zugezogene Pers.	Weggezogene Pers.
Nov. 1936	321	505	12	426	2548	2089
Okt. 1936	448	523	15	395	3844	3861
Nov. 1935	328	470	17	364	2265	2169

Vortrag	Ehelich			Unehelich			Insgesamt
	m.	w.	zus.	m.	w.	zus.	
Lebendgeborene	231	219	450	33	22	55	505
Totgeborene ..	9	2	11	1	-	1	12
Nov. 1936	240	221	461	34	22	56	517
Oktober 1936 .	247	229	476	39	23	62	538
November 1935.	210	220	430	31	26	57	487

3. Sterbefälle nach Todesursachen.

Todesursachen	Sterbefälle			Darunter Säugl. +)		Todesursachen	Sterbefälle			Darunter Säugl. +)	
	m.	w.	zus.	eh.	uneh.		m.	w.	zus.	ehel.	uneh.
Typhus und Paratyphus	-	-	-	-	-	Darmpatarrh u. Darmgeschwür	3	1	4	2	1
Masern	-	-	-	-	-	Blinddarmentzündung	1	3	4	-	-
Scharlach	2	-	2	-	-	Krankheiten der Leber und Gallenwege	5	3	8	-	-
Keuchhusten	-	1	1	1	-	Anderer Krankheiten der Verdauungsorgane	5	2	7	-	-
Diphtherie	2	1	3	-	-	Nierenentzündung	4	1	5	-	-
Grippe	11	22	33	2	-	Anderer Krankheiten d. Harn- und Geschl.-Organe	5	1	6	-	-
Tuberkulose d. Atmungsorgane .	9	10	19	-	-	Fieberhafte Fehlgeburt ...	-	-	-	-	-
Tuberkulose and. Organe	-	-	-	-	-	Kindbettfieber und Starrkrampf im Wochenbett ...	-	1	1	-	-
Miliartuberkulose	-	-	-	-	-	Anderer Folgen der Geburt .	-	2	2	-	-
Syphilis	1	1	2	-	-	Krankh. der äußeren Bedeckungen und der Bewegungsorgane	1	1	2	-	-
Anderer Infektionen und parasitäre Krankheiten	1	3	4	-	-	Angeborene Mißbildungen und Krankh. d. Neugeborenen .	9	3	12	10	2
Krebs und andere bösartige Neubildungen	24	32	56	-	-	Altarschwäche	7	11	18	-	-
Anderer Neubildungen	2	2	4	-	-	Selbstmord	6	2	8	-	-
Chron. Gelenkrheumatismus und Gicht	-	1	1	-	-	Mord und Totschlag	-	-	-	-	-
Zuckerkrankheit	2	9	11	-	-	Verunglückung und andere äuß. Einwirkungen	9	6	15	-	-
Akut. und chron. Alkoholismus	-	-	-	-	-	Plötzlicher Tod und nicht oder ungenau angegebene Ursachen	5	2	7	-	-
Anderer Allgemeinkrankh. und chron. Vergiftungen	5	2	7	-	-	November 1936	223	203	426	16	3
Tab. dors. u. progress. Paralyse	2	1	3	-	-	Oktober 1936	201	194	395	21	4
Gehirnschlag und Lähmung ohne nähere Angaben	24	25	49	-	-	November 1935	190	174	364	16	3
Anderer Krankh. d. Nervensyst. und der Sinnesorgane	7	2	9	1	-						
Herzkrankheiten	25	29	54	-	-						
Anderer Krankh. d. Kreislauforg.	14	9	23	-	-						
Bronchitis	3	-	3	-	-						
Lungenentzündung	25	12	37	-	-						
Anderer Krankheiten der Atmungsorgane	4	2	6	-	-						

*) Auf 100 Lebendgeborene trafen gestorbene Säuglinge im Berichtsmonat: 3,76, im Vormonat: 4,78, im entspr. Monat des Vorjahres: 4,04.

4. Erkrankungen an übertragbaren Krankheiten.

Krankheiten	Neuerkrankte in Berichtsmonat				Krankheiten	Neuerkrankte in Berichtsmonat			
	m.	w.	unbek.	zus.		m.	w.	unbek.	zus.
Blattern	-	-	-	-	Akuter Gelenkrheumatismus	4	6	-	10
Scharlach	70	74	2	146	Lungenentzündung, croupöse	12	8	-	20
Masern	40	51	2	93	Mumps	4	5	1	10
Röteln	5	5	1	11	Knochenmarkentzündung	1	1	-	2
Rotlauf	8	9	1	18	Kontagiöse) Trachom	-	-	-	-
Croup, Diphtherie	75	65	1	141	Augenerkrankung) Blenorhoe	-	-	-	-
Kindbettfieber	-	-	-	-	Windpocken	12	30	-	42
Eiterfieber, Blutvergiftung ...	-	1	-	1	Bißverletzg.d.tollwutverd.	-	-	-	-
Unterleibstypus	-	-	-	-	Tiere	-	-	-	-
Genickstarre	-	1	-	1	Fleisch-, Fisch- und Wurst-	-	1	-	1
Asiatische Cholera	-	-	-	-	vergiftung (Paratyphus)	-	-	-	-
Brechdurchfall (Cholera nostras)	8	5	-	13	Kehlkopftuberkulose	1	2	-	3
Ruhr	-	-	1	1	Lungentuberkulose	9	10	-	19
Milzbrand	-	-	-	-	Malaria	-	-	-	-
Influenza	1979	2295	3972	8246	Schlafsuchtkrankheit	-	-	-	-
Keuchhusten	17	29	3	49	November 1936 ...	2246	2598	3984	8828
Kinderlähmung, spinale	1	-	-	1	Oktober 1936 ...	650	737	475	1862
Wechselfieber, intern, Neuralgie	-	-	-	-	November 1935 ...	406	436	88	930

5. Beerdigungen und Feuerbestattungen.

Monat	Beerdigungen auf den Friedhöfen im Stadtgebiet und zwar						Eingeäscherte Leichen					
	auf dem Westfriedhof	auf dem Südfriedhof	auf den anderen städt. Friedhöfen. 1)	auf den Friedhöf. d.Ev.Kirchenverw. 2)	auf den israelit. Friedhöfen	zusammen	zusammen	Davon waren				
								aus Nürnberg	von auswärts	Ev. luth.	Katholisch	Sonstige
Nov. 1936	129	121	7	83	6	346	115	80	35	79	13	23
Okt. 1936	113	127	5	62	8	315	112	82	30	89	13	10
Nov. 1935	92	121	1	76	6	296	79	61	18	70	3	6

- 1) In Höfen, Großreuth b.Schw., Ziegelstein, Reichelsdorf und im Friedhof in Kraftshof.
 2) In St.Johannis, St.Rochus, Wöhrd, St.Peter, St. Leonhard, Mägeldorf, St. Jobst und Eibach.

6. Besucher der städtischen Bäder.

Monat	Besucher										
	im Volksbad			in den Brausebädern			Zusammen			in Flußbädern, im Dutzendteichbad und im Stadionbad	insgesamt
	m.	w.	zus.	m.	w.	zus.	m.	w.	zus.		
Nov. 1936	51021	24294	75315	22398	13582	35980	73419	37876	111295	-	111295
Oktober 1936	55345	28740	84085	27856	16363	44219	83201	45103	128304	-	128304
Nov. 1935	50525	25952	76477	26215	15573	41788	76740	41525	118265	-	118265

7. Wetter.

- 5 -

8. Pegelstand der Pegnitz.

Monat	Luft-Temperatur					Luftdruck mittl. in mm	Be- wölk- g. mittl. in %	Nieder- schl. Höhe in mm
	mitt- lere °C	höchster		tiefster				
		°C	Monats- tag	°C	Monats- tag			
Nov. 1936	3,7	13,0	9. XI.	-5,2	25. XI.	735,3	79	51,5
Okt. 1936	6,8	14,2	16. X.	-3,0	12. X.	735,9	87	48,4
Nov. 1935	5,1	18,1	1. XI.	-1,2	21. u. 25. XI.	732,9	83	13,7

Monat	Pegelstand (a.d. Museumsbrücke)				
	höchster		tiefster		durch- schn. cm
	cm	Monats- tag	cm	Monats- tag	
Nov. 1936	83	2. XI.	29	30. XI.	46,0
Okt. 1936	67	29. X.	23	15. X.	38,0
Nov. 1935	44	1. XI.	23	26. XI.	33,0

9. Fremdenverkehr

Monat	Neuzugereiste Fremde					Übernachtungen	
	in Hotels, Gasthöfen, Gasthäusern u. Pensionen	in Jugend- herbergen	in sonstigen Herbergen	zu- sammen	darunter Aus- länder	ins- gesamt	darunter in Hotels, Gasthöfen, Gast- häusern und Pensi- onen
Nov. 1936	17601	89	177	17867	1425	33702	33242
Okt. 1936	26947	811	244	28002	3559	49284	47519
Nov. 1935	13872	216	341	14429	1268	22368	21450

10. Gebäude- und Wohnungsbestand.

Bestand am	Gebäude mit Wohnungen			Wohnungen			
	Wohngebäude	sonstige Gebäude mit Wohnungen		zusammen	überhaupt	darunter	
		Kleinwohnungen mit 1-4 Wohnräumen	Wohnungen mit Gewerberäumen verbunden				
1. November 1936	27 414	1 148	28 562	115 538	82 605	7 845	
1. Oktober 1936	27 315	1 148	28 463	115 247	82 406	7 845	
1. November 1935	26 261	1 144	27 405	113 429	81 417	7 821	

11. Neu entstandene und beseitigte Gebäude.

Monat	Neubauten						Auf-, An- u. Umbauten			Abbrüche			
	Wohnhäuser		Sonstige größere Gebäude		zu- sam- men	davon dch. gemeinnütz. Bautätig- keit	an Wohn- häu- sern	an sonst. größeren Ge- bäuden	zu- sam- men	Wohnhäuser		Sonst. gr. Gebäude	
	Vorder- gebäud.	Rück- gebäud.	mit Wohnungen	ohne Wohnungen						Vorder- gebäud.	Rück- gebäud.	mit Wohnungen	ohne Wohnungen
Nov. 1936	104	-	-	12	116	53	36	19	55	-	-	-	-
Okt. 1936	99	-	-	2	101	38	32	9	41	-	-	-	1
Nov. 1935	86	-	-	8	94	48	37	20	57	-	-	-	1

12. Neu entstandene Wohnungen.

Monat	Zahl der neu entstandenen Wohnungen															
	mit Wohnräumen 1)								mit heizbaren Wohnräumen 1)						zu- sam- men	davon Wohnungen mit Gewer- beräumen
	1	2	3	4	5	6	7	8 u.m.	1	2	3	4	5	6 u.m.		
November 1936	-	-	141	111	28	17	4	9	2	198	33	44	16	17	310	1
Oktober 1936	-	2	49	152	25	39	22	8	-	44	119	83	29	22	297	-
November 1935	-	-	17	51	14	29	21	15	-	25	34	26	44	18	147	7

1) Die Küche ist als Wohn- bzw. heizbarer Raum mitgezählt.

13. Städtische Sparkasse.

Monat	Allgemeiner Sparverkehr				Depositen-, Scheck- und Kontokorrentverkehr			
	Einlagen RM	Rückzahlungen RM	Guthaben der Kunden RM	Gesamtzahl der Sparer	Einzahlungen und Zuweisungen RM	Abhebungen und Überweisungen RM	Guthaben der Kunden RM	Kontenstand
Nov. 1936	2 997867,20	2 422470,08	83 104422,48	195914	30 141118,26	29 484208,12	32 148141,78	20 375
Okt. 1936	3 448392,75	3 120425,14	82 529025,36	195363	32 903756,61	32 625711,19	31 632156,13	20 325
Nov. 1935	2-979842,85	2 354529,75	72 214478,58	184028	23 797933,68	23 508801,60	20 936398,12	19 750

14. Mitgliederstand der der Aufsicht des städt. Versicherungsamtes unterstellten Krankenkassen.

Monat	Gesamtzahl aller Mitglieder am Schlusse des Berichtsmonats									
	Versicherungspflichtige und Versicherungsberechtigte			Krankenversicherungspflichtige insgesamt		Arbeitslose vom Arbeitsamt geg. Krankheit vers.		Arbeitsunfähige Kranke zusammen		darunter Wöchnerinnen
	m.	w.	zus.	m.	w.	m.	w.	m.	w.	
November 1936	91399	66400	157799	79639	56120	2086	559	3623	3244	478
Oktober 1936	92421	66143	158564	80668	55833	2188	617	3168	2597	469
November 1935	84200	61682	145882	73279	51334	4183	1241	2291	1976	301

15. Arbeitsuchende und Arbeitslose im Stadtgebiet Nürnberg.

Stand am Schlusse des Monats	Arbeitsuchende			Arbeitslose (einschl. der Fürsorgearb.)			Darunter								Unter den anerk. Wohlf.-Erwerbslosen befinden sich Fürsorge-Arb.	
							Arbeitslosen unterstützgs. Empfänger		Krisenunterstützungs-Empfänger		Anerk. Wohlf. Erwerbslose einschl. der Fürs.-Arbeit.		Arbeitslose ohne Unterstützung			
	m.	w.	zus.	m.	w.	zus.	m.	w.	m.	w.	m.	w.	m.	w.	m.	w.
Nov. 1936	7568	2955	10523	6404	2473	8877	1179	96	1175	503	1178	535	2872	1339	8	-
Okt. 1936	7627	3328	10955	6501	2950	9451	1098	106	1201	573	1262	642	2940	1629	9	3
Nov. 1935	12997	5938	18935	11873	5280	17153	1564	323	2380	1055	3064	1275	4865	2627	19	-

*) Einschließlich der nicht anerkannten Wohlfahrtserwerbslosen des städt. Wohlfahrtsamtes.

16. Arbeitsamt Nürnberg.

(Nachweis für das Gebiet der Stadt und des Bezirksamtes Nürnberg)

Monat	Arbeitsgesuche				Offene Stellen (einschl. namentl. Anforderungen)				Vermittlungen (einschließlich namentlicher Anforderungen)	
	Neumeldungen		Gesamtmeldung (einschl. Übergänge)		Neumeldungen		Gesamtmeldung (einschl. Übergänge)			
	m.	w.	m.	w.	m.	w.	m.	w.	m.	w.
November 1936	6469	3201	17678	8025	5373	3222	5748	3872	4871	2721
Oktober 1936	6863	3376	18517	9048	6232	3655	6682	3655	5904	3202
November 1935	7232	3505	27382	11186	4029	2179	4208	2532	3914	1882

17. Wirtschaftliche Fürsorge.

Verkehr	Kontenstand	Bruttofürsorge - Ausgaben		Fürsorgenehmer	
		November 1936	Oktober 1936	November 1936	Oktober 1936
		RM	RM		
		291 649	309 503	<u>Laufend Barunterstützte</u>	
8	20 375	18 545	10 501	Sozialrentner	2 387
3	20 325			Kleinrentner u. Gleichgestellte	737
2	19 750	52 344	22 054	Kriegsopfer	87
		93 939	191 212	Wohlfahrtserwerbslose	3 131
				Sonstige Bedürftige	3 410
				Auswärts Wohnhafte	336
				Barunterstützte +)	10 088
				Hiezu:	
		20 400	18 965	Beschäftigte Pflichtarbeiter....	50
		9 135	27 900	" Fürsorgearbeiter ..	13
		1 103	1 460	Nur mit Kost Unterstützte	2
				Gesamtzahl d. Dauerunterstützten:	10 153
		11 521	11 500	+ Hierunter Pflichtarbeiter	668
		1 596	2 340	Stand der laufend Unterstützten	
				am Ende des Monats	9 754
				Vorübergehend Unterstützte	
		500 286	595 435	mit Geld, Sachleistungen usw.	1 563
				mit einmaligen Barunterstüt-	
				zungen (an laufend oder	490
				vorübergeh. Unterstützte)	514
				Kinder in Privatpflege	1 115
				Kinder in Erziehungsanstalten	603
				Wochenfürsorgefälle	79
				Ausgefertigte Arztscheine	1 894
				▪ Armenrechtszeugnisse	436
				▪ Mietsteuernachlaßbesch.	8 381
					3 951
					415
					10 271

18. Preise für wichtigere Lebensmittel.

Monat	Preise für 1 Pfund in Pfennigen für												Eier frisch 1 Stück Rpf.	Milch 1 Liter Rpf.
	Rindfleisch	Kalbfleisch	Schweinefleisch	Lammfleisch	Brot (Mischbr.)	Weizenmehl	Tafelbutter	Landbutter	Margarine	Zucker gemahlen	Reis	Kartoffel		
Nov. 1936	83	100	80-90	100	18	18-26	156-160	120-125	63-115	38-39	17-35	4-5	10 1/2 - 14	24
Okt. 1936	83	120	85	110	18	18-26	156-160	120-125	63-115	38-39	17-35	4-5	10-14	24
Nov. 1935	83	110	85	100	18	18-26	156-160	120-125	63-120	38-39	18-35	4-5	10-14	24

19. Indexziffern.

Monat	Reichsindex (Basis 1913/14=100)	Nürnberger Index (Basis Jan./März 1934 = 100)	Großhandelsindex (Basis 1913 = 100)				
			insgesamt	für Agrarstoffe	für Kolonialwaren	für industrielle Rohstoffe u. Halbwaren	für industrielle Fertigwaren
November 1936	124,3	103,2	104,4	103,2	85,9	95,2	122,8
Oktober 1936	124,4	103,3	104,3	103,8	85,5	94,7	122,4
November 1935	122,9	102,3	103,1	104,7	84,2	92,8	119,3

20. Die tarifmäßigen Stundenlöhne verschiedener Berufe in Nürnberg.

(Spitzenlöhne ohne Sozialzulagen)

Berufe	1. Okt.	1. Juli	1. Okt.		1. Okt.	1. Juli	1. Okt.
	1936	1936	1935		1936	1936	1935
	Rpf.	Rpf.	Rpf.		Rpf.	Rpf.	Rpf.
a) Gelernte Berufe:							
Bäckergehilfen (Erstgehilfen)	87,5	87,5	87,5	Steinhauer	105	105	105
Brauer, Schäffler, Bierführer	99,6	99,6	99,6	Schneider, Herrenschneider IV.-I.Kl.	69-81	69-81	69-81
Buchbinder	89	89	89	Schuhmach. i. Schuhmacherh. II. u. I. Kl.	75 u. 85	75 u. 85	75 u. 85
Buchdrucker	96	96	96	Stukkaturer, Putzer	103	103	103
Bürsten- und Pinselmacher	73	73	73	Tapezierer	86	86	86
Dachdecker	98	98	98	Tischler, Drechsler, Polierer, Beizer	78	78	78
Flaschner, Installateure	96	96	96	Wäschemeister, Bügler i. Waschanstalt.	90	90	90
Fassadenputzer, Kanalschachtmaurer	103	103	103				
Kaminkehrergehilfen	92	92	92	b) Angelernte u. ungelernete Berufe:			
Konditoren	87,5	87,5	87,5	Bauhilfsarbeiter, Erdarbeiter	78	78	78
Kunst- und Bauschlosser	88	88	88	Dachdeckerhilfsarbeiter	78	78	78
Maler	90	90	90	Helfer i. Flaschnereien, Installation.	85	85	85
Metallfacharbeiter 1)	69-83	69-83	69-83	Hilfsarbeiter im Holzgewerbe	62	62	62
Metzger im Kleinbetriebe 2)	73,3	73,3	73,3	Hilfsarbeiter in Stuckgeschäften .	80	80	80
Maurer, Zimmerer, Gerüstbauer	94	94	94	Helfer in der elektr. Install.	69	69	69
Monteure d. Elektroinstallationsgew.	92	92	92	Schufabrikarbeiter	76,5	76,5	76,5
Müller, Kutscher im Mühlen-gewerbe	83	83	83	Wäscherinnen in Waschanstalten ...	45	45	45
Näherinnen selbst. i. d. Wäsche-fabr.	35	35	35	Zementarbeiter im Baugewerbe	86	86	86
Modistinnen (l. Garniererin)	60	60	60	Ungel. Arbeiter der Metallindustrie	59-61	59-61	59-61

1) Je nach der tarifmäßigen Zulage.

2) Beim Meister wohnend.

Lu
Lu
Ab
Re
Gr
He
Tr
St
Ei
Za
So

N
NE
E
SE
S
SW
W
NW
C
Sa.

Beilage zum Statistischen Monatsbericht
der Stadt der Reichsparteitage Nürnberg
für November 1936.

1. Juli 1936
1. Okt. 1936
Rpf.
Rpf.

Der Witterungsverlauf in Nürnberg - Stadt im November 1936.

Herausgegeben vom Vorstand des städt. Wetterdienstes in Nürnberg
Oberregierungsrat Dr. Fr. Herath.

Monatsbericht

	Max.	am	Min.	am	Diff.	Zahl der Tage mit
Luftdruck mit Sch.-K.	747.1	21.	722.1	7.	25.0	mind. 0.1 mm Niederschl. 1
Lufttemperatur	13.0	9.	-5.2	25.	18.2	mehr als 0.2 mm " 1
Absolute Feuchte	8.0	12 u. 17.	3.3	23. u. 28.	4.7	mindestens 1,0 mm " 9
Relative Feuchte	99	öfters	45	9.	54	Schneefall 2
Größter tägl. Niederschlag			19.8 mm	am	2.	Schneedecke 1
Heitere Tage (unt. 2,0 i. Mtl.)					2	Graupeln
Trübe Tage (über 8,0 i. Mtl.)					18	Hagel
Sturmtage (Stärke 8 und mehr)	Gewitter
Eistage (max. unter 0°					3	Nebel 15
Zahl der Frosttage (min. unter 0°)					12	Reif 6
Sommertage (Max. 25° und mehr)	Tau 9

Windverteilung.

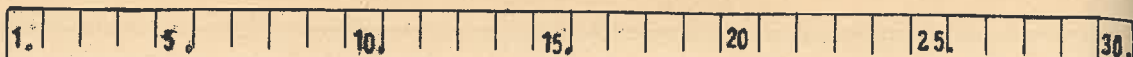
Pentadenübersicht:

Luftdruck m. Schw.-K: Temperatur: Bewölkung: Niederschl.

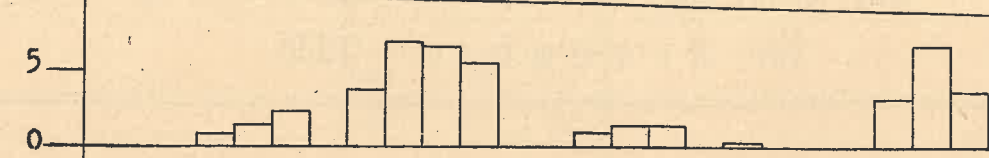
	7	14	21	Sa.	%	Pentade:	Sa.	Mtl.	Sa.	Mtl.	Sa.	Mtl.	Sa.
80	2	1	2	5	6	v. 2.XI.- 6.XI.	169.3	33.9	25.1	5.0	40.7	8.1	22.8
80	2	2	-	4	4	v. 7.XI.- 11.XI.	142.2	28.4	31.8	6.4	29.9	6.0	1.7
69	2	1	3	6	7	v. 12.XI.- 16.XI.	181.1	36.2	31.5	6.3	43.4	8.7	14.8
76,5	7	6	3	16	18	v. 17.XI.- 21.XI.	191.3	38.3	24.1	4.8	49.7	9.9	7.8
45	7	6	4	17	19	v. 22.XI.- 26.XI.	195.5	39.1	-3.9	-0.8	23.3	4.7	0.0
86	.	1	1	2	2	v. 27.XI.- 1.XII.	172.2	34.4	-1.4	-0.3	44.7	8.9	10.4
9-61	30	30	30	90	100								

Monatsmittel

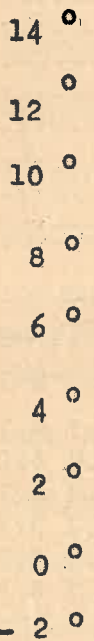
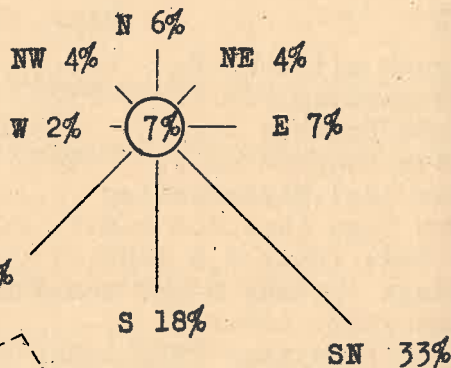
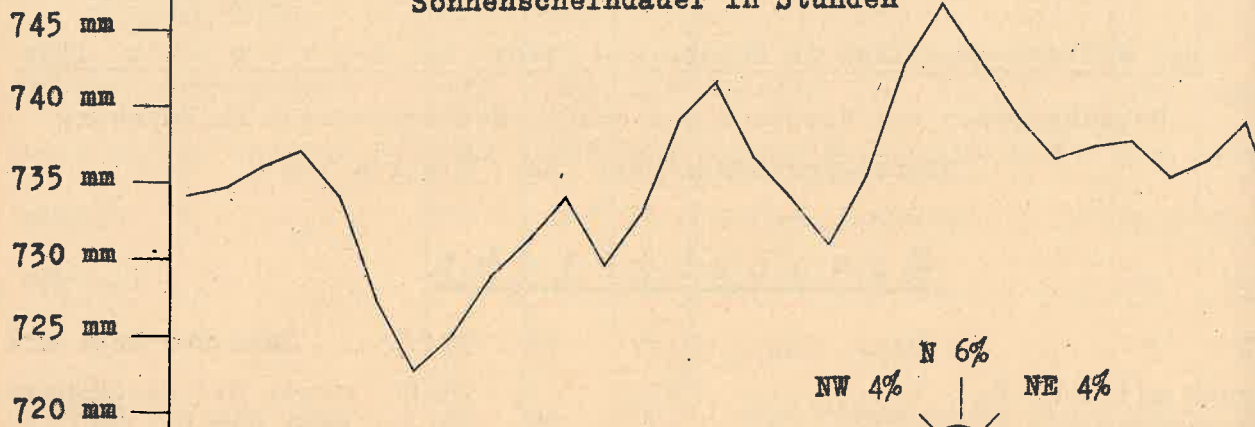
Luftdruck mit Normalschwere	735.3 mm Hg.
Temperatur	3.7 C
Dampfdruck	5.2 mm
Relative Feuchte	86 %
Bewölkung	7.9 Zehntel.



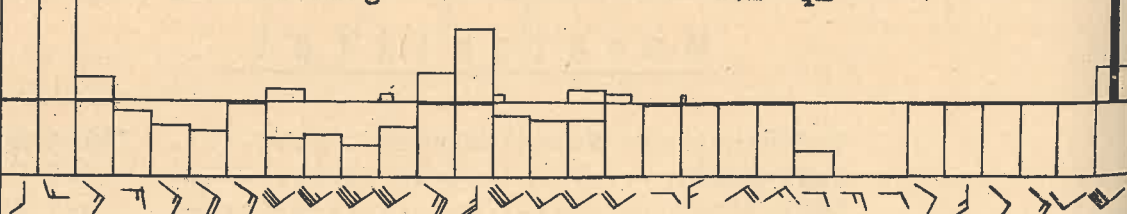
Tageslänge in Stunden



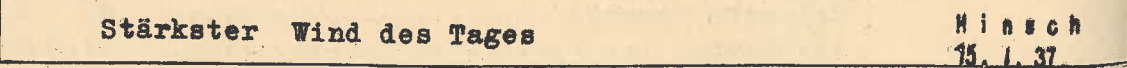
Sonnenscheindauer in Stunden



Niederschlag in Liter auf dem qm



Bewölkung 0%



Stärkster Wind des Tages

Mensch 15. 1. 37

Höchste Temperatur ——— Tiefste Temperatur ———
 Tagesmittel ——— 40-jähriges Tagesmittel ———

Schneehöhe in cm

— = Schneehöhe

Das Wetter im November 1936.

Beim diesjährigen Novemberwetter kann man zwei Abschnitte unterscheiden: Bis zum 20. Vorübergang von Tiefdruckgebieten mit Regenfällen, besonders im 2. Monatsdrittel, im ganzen veränderliches Wetter. Der übrige Teil des Monats dagegen stand ganz unter dem Einfluß des von Skandinavien nach Mitteleuropa verlagerten Hochs. Die Unterschiede zeigen sich besonders deutlich im Temperaturverlauf. In ersten Teil starke Schwankungen der Tagesmittel, die jedoch infolge der Zufuhr verhältnismäßig milder Luftmassen nur einmal bis zu rd. 1 Grad unter den Durchschnittswert sinken, sich sonst aber b.z.rd. 4-5 Grad darüber erheben. Ganz anders ist der Temperaturverlauf im zweiten Teil: Nur geringe Schwankungen, dagegen alle Temperaturen wesentlich unter den Durchschnittswerten, bis zu rd. 5 Grad, verursacht durch Ausbreitung östlicher Kaltluftmassen über unserem Gebiet.

Nun zu den Werten im einzelnen:

Luftdruck: Im Mittel 735,5 mm, das ist ungefähr der Durchschnittswert. Den Höchstwert erreichte der Luftdruck mit 747,1 mm am 21., den Tiefstwert mit 722,1 mm am 7.

Temperatur: Das Monatsmittel liegt mit 3,7 Grad 0,3 Grad über dem Durchschnittswert. Der Einfluß der mildereren Meeresluft im ersten und zweiten Monatsdrittel ist also durch die Kaltluft im letzten nahezu ausgeglichen. Die höchste Temperatur hatte der 9. mit 13,0 Grad, die niedrigste mit -5,2 Grad der 25. Frosttage - an denen die Temperatur Null Grad unterschritt - hatte der Monat 12, die mit zwei Ausnahmen alle im letzten Monatsdrittel liegen, welcher Zeitraum auch 3 Eistage hatte (Temperaturen blieben an diesen Tagen dauernd unter Null).

Feuchtigkeit: Die relative Luftfeuchtigkeit war im Mittel 86 Prozent, d.i. 2 % mehr als im Durchschnitt. Die Mittelwerte der einzelnen Monatsdrittel unterscheiden sich nur wenig. Die geringste rel. Feuchte hatte der 9. Nov. mit 45 %.

Niederschlag: Auf den Quadratmeter berechnet fiel 51,5 Liter. Das sind rd. 10 Liter mehr als im Durchschnitt. In ersten Monatsdrittel hatten wir 24,2, im zweiten 22,9 und im letzten 4,4 Liter. Diese Niederschlagsmenge verteilt sich auf 13 Tage, davon im ersten Drittel 3, im zweiten 9, im letzten 1 Tag. Nennenswerten Schneefall hatten wir nur an zwei Tagen am 29. und 30. An letzterem Tage auch Ausbildung einer Schneedecke. Die größte Niederschlagsmenge (Regen) des Monats wurde am 2. gemessen zu 19,8 Liter.

Bewölkung: Im Mittel war der Himmel zu 8/10 bedeckt, d.i. etwas mehr als im Durchschnitt. Der Monat hatte zwei heitere Tage was ungefähr dem Durchschnitt entspricht.

Sonnenschein: Sonnenscheinstunden hatte der November nur 44,3, das ist nur 16 % der möglichen Dauer. Die Stunden verteilen sich: 21,5 im ersten, 9,2 im zweiten und 13,6 im letzten Monatsdrittel. Auf den ganzen Monat verteilt würde für den Tag 1,5 Stunden Sonnenschein herauskommen.

Winde: Südostwinde herrschen vor, die 33 % aller Beobachtungen ausmachen, dann folgen Süd- und Südwestwinde mit 18 und 19 %, während auf die übrigen Richtungen und Stille nur je 2 - 7 % kommen. Die mittlere Windgeschwindigkeit betrug rund 10 km / Std.

Dr. H. S c h m i n k e .

Feuerwache - West.

N ü r n b e r g

N o v e m b e r 1936.

h = 307,1 m (49°27' Nord 11°03 Ost)

Schwerkorrektion = + 03 mm Hg.

Alle Beobachtungen um 0700, 1400, 2100 Uhr Ortszeit = 0716, 1416, 2116 Uhr Bahnzeit.

Tag	Luftdruck reduz. auf 0 u. N.-Schwere + 700,0 mm			Temperatur in C°			Absolute Feuchte			Relative Feuchte			Windrichtung und Stärke			Anemometer m/sec.	Bewölkung			Niederschlag mm	Schneehöhe cm	Sonnen-scheindauer Std.	
	7	14	21	7	14	21	7	14	21	7	14	21	7	14	21		7	14	21				
	Max.	Min.		Max.	Min.		Max.	Min.		Max.	Min.		Max.	Min.			Max.	Min.					
1.	35.3	34.2	33.4	2.6	5.7	7.1	7.2	1.9	4.8	6.2	7.3	85	91	98	SE 1	NW 1	C -	1.4	10	10	19.8	-	0.8
2.	33.9	34.3	35.9	6.7	6.6	4.6	7.4	4.4	7.1	6.7	5.6	98	93	89	NW 2	NW 2	W 1	3.0	10	10	3.0	-	1.4
3.	36.3	36.2	36.5	4.0	7.1	4.4	7.4	3.3	4.6	5.1	4.9	75	68	79	S 2	S 2	SE 2	1.9	10	10	-	-	2.3
4.	36.5	37.0	37.7	1.4	6.7	3.5	7.0	0.9	4.8	6.1	5.6	94	83	95	SE 2	SE 1	SE 1	3.1	5	10	-	-	-
5.	36.1	34.1	32.0	4.7	9.5	4.6	10.1	2.4	6.0	6.3	5.8	94	71	92	SE 1	SE 2	SE 1	2.5	10	0	-	-	-
6.	29.3	27.0	24.9	1.8	9.8	4.0	10.1	1.2	4.9	5.7	5.0	93	63	82	SE 3	SE 2	SE 3	4.2	7	3	-	-	-
7.	23.1	22.7	22.1	3.0	7.5	5.8	7.7	2.1	5.3	6.6	6.2	93	86	90	SE 1	SE 1	SE 3	2.4	10	8	-	-	-
8.	22.7	25.1	27.2	6.9	10.5	5.6	11.7	5.1	6.6	5.8	5.9	88	58	86	SW 3	SW 5	S 2	5.5	2	5	1.4	-	3.7
9.	29.0	28.7	29.2	5.8	12.2	7.5	13.0	5.0	5.1	4.8	5.7	75	45	73	S 2	SW 2	SW 3	6.0	1	6	0.0	-	6.8
10.	31.0	31.4	31.9	5.3	10.1	4.4	11.3	4.0	4.9	4.6	5.1	74	50	82	SW 4	SW 3	SE 2	6.1	2	9	0.0	-	6.5
11.	35.3	34.5	32.9	3.8	8.5	3.6	9.1	3.3	5.1	4.3	4.8	85	52	82	S 2	SW 3	SE 4	5.0	9	4	0.3	-	5.5
12.	28.7	30.0	30.3	5.0	9.1	9.3	9.9	3.6	6.0	7.7	8.0	92	91	92	SE 4	SE 3	SE 2	5.7	10	10	3.7	-	-
13.	31.3	33.4	35.0	8.1	11.5	7.3	11.8	7.1	7.2	6.7	6.5	89	66	86	S 2	S 3	SE 1	4.6	10	10	9.4	-	-
14.	38.2	39.4	40.7	7.2	8.6	3.8	9.2	3.3	6.7	6.1	5.7	89	73	95	SW 2	SW 3	C -	3.5	9	5	0.3	-	-
15.	41.1	41.8	42.9	2.8	6.2	3.2	7.5	2.0	5.3	6.4	5.3	94	90	92	SW 1	W 1	SW 1	1.8	10	3	-	-	0.9
16.	39.8	36.0	34.9	0.4	6.1	6.9	7.1	-0.3	4.4	5.1	5.9	74	74	80	S 1	S 1	S 2	3.8	3	10	1.4	-	1.3
17.	35.9	33.7	33.5	6.7	8.3	9.3	10.1	6.1	7.2	8.0	8.0	99	98	92	SW 1	S 1	S 3	3.7	10	10	0.7	-	1.4
18.	31.5	30.4	31.7	7.9	10.3	8.3	10.6	7.5	7.1	7.5	7.5	89	79	92	S 1	SE 1	C -	2.0	10	10	4.1	-	-
19.	33.6	35.3	37.8	6.5	8.7	4.0	8.9	3.7	6.8	7.3	5.2	94	87	85	NE 1	NE 2	N 1	2.0	10	10	0.1	-	-
20.	40.9	42.9	45.6	-0.2	0.6	0.3	4.0	-0.9	4.3	4.1	3.9	95	85	83	N 1	N 2	N 1	2.9	10	10	2.9	-	-
21.	47.1	47.0	46.9	0.6	1.6	1.0	1.9	-0.7	4.4	4.2	4.4	92	82	89	NE 2	E 1	C -	2.3	10	10	-	-	-
22.	45.2	42.9	42.0	-1.4	1.4	-0.8	2.7	-1.8	3.7	4.0	3.7	87	78	86	E 1	NE 1	E 1	1.5	10	0	-	-	3.2
23.	40.7	39.3	38.7	-3.0	5.2	0.3	6.9	-3.4	3.3	4.5	4.1	90	68	88	E 1	SE 2	E 1	2.6	0	0	-	-	6.7
24.	37.1	36.4	37.2	-3.4	2.9	-0.6	5.0	-4.1	3.5	4.1	3.9	99	73	89	SW 1	C -	E 2	1.5	0	0	-	-	3.7
25.	37.3	37.6	38.0	-3.2	-1.8	-1.4	0.0	-5.2	3.6	3.6	3.7	99	90	90	SE 1	SE 2	SE 2	1.7	10	10	-	-	-
26.	38.2	37.9	37.8	-2.2	-0.7	-2.2	-0.5	-2.8	3.6	3.9	3.8	93	89	98	S 2	SE 1	SE 1	1.7	10	10	-	-	-
27.	36.2	35.2	35.6	-3.8	-2.2	-2.4	-1.1	-4.6	3.4	3.7	3.8	98	95	99	SE 2	SE 1	SE 1	1.9	10	10	-	-	-
28.	36.0	36.2	38.2	-3.8	-2.2	-2.4	-2.0	-4.0	3.3	3.5	3.7	95	90	96	SE 1	C -	NW 1	1.2	10	10	0.0	-	-
29.	39.7	39.1	39.2	-2.0	-0.6	0.0	0.1	-2.7	3.8	4.0	4.3	96	91	94	N 1	SW 1	SW 2	1.3	10	10	0.0	-	-
30.	35.5	32.5	28.9	0.0	1.9	3.4	3.6	-0.5	4.5	5.1	5.7	98	96	98	SW 3	S 2	SW 2	6.0	10	10	4.4	-	-

Mittel: 35.4 35.1 35.3 2.3 5.0 5.4 5.3 91 78 80 1.2 6.6 6.7 7.7 7.9 8.6 8.7 8.9 9.1 9.2 9.3 9.4 9.5 9.6 9.7 9.8 9.9 10.0 10.1 10.2 10.3 10.4 10.5 10.6 10.7 10.8 10.9 11.0 11.1 11.2 11.3 11.4 11.5 11.6 11.7 11.8 11.9 12.0 12.1 12.2 12.3 12.4 12.5 12.6 12.7 12.8 12.9 13.0 13.1 13.2 13.3 13.4 13.5 13.6 13.7 13.8 13.9 14.0 14.1 14.2 14.3 14.4 14.5 14.6 14.7 14.8 14.9 15.0 15.1 15.2 15.3 15.4 15.5 15.6 15.7 15.8 15.9 16.0 16.1 16.2 16.3 16.4 16.5 16.6 16.7 16.8 16.9 17.0 17.1 17.2 17.3 17.4 17.5 17.6 17.7 17.8 17.9 18.0 18.1 18.2 18.3 18.4 18.5 18.6 18.7 18.8 18.9 19.0 19.1 19.2 19.3 19.4 19.5 19.6 19.7 19.8 19.9 20.0 20.1 20.2 20.3 20.4 20.5 20.6 20.7 20.8 20.9 21.0 21.1 21.2 21.3 21.4 21.5 21.6 21.7 21.8 21.9 22.0 22.1 22.2 22.3 22.4 22.5 22.6 22.7 22.8 22.9 23.0 23.1 23.2 23.3 23.4 23.5 23.6 23.7 23.8 23.9 24.0 24.1 24.2 24.3 24.4 24.5 24.6 24.7 24.8 24.9 25.0 25.1 25.2 25.3 25.4 25.5 25.6 25.7 25.8 25.9 26.0 26.1 26.2 26.3 26.4 26.5 26.6 26.7 26.8 26.9 27.0 27.1 27.2 27.3 27.4 27.5 27.6 27.7 27.8 27.9 28.0 28.1 28.2 28.3 28.4 28.5 28.6 28.7 28.8 28.9 29.0 29.1 29.2 29.3 29.4 29.5 29.6 29.7 29.8 29.9 30.0 30.1 30.2 30.3 30.4 30.5 30.6 30.7 30.8 30.9 31.0 31.1 31.2 31.3 31.4 31.5 31.6 31.7 31.8 31.9 32.0 32.1 32.2 32.3 32.4 32.5 32.6 32.7 32.8 32.9 33.0 33.1 33.2 33.3 33.4 33.5 33.6 33.7 33.8 33.9 34.0 34.1 34.2 34.3 34.4 34.5 34.6 34.7 34.8 34.9 35.0 35.1 35.2 35.3 35.4 35.5 35.6 35.7 35.8 35.9 36.0 36.1 36.2 36.3 36.4 36.5 36.6 36.7 36.8 36.9 37.0 37.1 37.2 37.3 37.4 37.5 37.6 37.7 37.8 37.9 38.0 38.1 38.2 38.3 38.4 38.5 38.6 38.7 38.8 38.9 39.0 39.1 39.2 39.3 39.4 39.5 39.6 39.7 39.8 39.9 40.0 40.1 40.2 40.3 40.4 40.5 40.6 40.7 40.8 40.9 41.0 41.1 41.2 41.3 41.4 41.5 41.6 41.7 41.8 41.9 42.0 42.1 42.2 42.3 42.4 42.5 42.6 42.7 42.8 42.9 43.0 43.1 43.2 43.3 43.4 43.5 43.6 43.7 43.8 43.9 44.0 44.1 44.2 44.3 44.4 44.5 44.6 44.7 44.8 44.9 45.0 45.1 45.2 45.3 45.4 45.5 45.6 45.7 45.8 45.9 46.0 46.1 46.2 46.3 46.4 46.5 46.6 46.7 46.8 46.9 47.0 47.1 47.2 47.3 47.4 47.5 47.6 47.7 47.8 47.9 48.0 48.1 48.2 48.3 48.4 48.5 48.6 48.7 48.8 48.9 49.0 49.1 49.2 49.3 49.4 49.5 49.6 49.7 49.8 49.9 50.0 50.1 50.2 50.3 50.4 50.5 50.6 50.7 50.8 50.9 51.0 51.1 51.2 51.3 51.4 51.5 51.6 51.7 51.8 51.9 52.0 52.1 52.2 52.3 52.4 52.5 52.6 52.7 52.8 52.9 53.0 53.1 53.2 53.3 53.4 53.5 53.6 53.7 53.8 53.9 54.0 54.1 54.2 54.3 54.4 54.5 54.6 54.7 54.8 54.9 55.0 55.1 55.2 55.3 55.4 55.5 55.6 55.7 55.8 55.9 56.0 56.1 56.2 56.3 56.4 56.5 56.6 56.7 56.8 56.9 57.0 57.1 57.2 57.3 57.4 57.5 57.6 57.7 57.8 57.9 58.0 58.1 58.2 58.3 58.4 58.5 58.6 58.7 58.8 58.9 59.0 59.1 59.2 59.3 59.4 59.5 59.6 59.7 59.8 59.9 60.0 60.1 60.2 60.3 60.4 60.5 60.6 60.7 60.8 60.9 61.0 61.1 61.2 61.3 61.4 61.5 61.6 61.7 61.8 61.9 62.0 62.1 62.2 62.3 62.4 62.5 62.6 62.7 62.8 62.9 63.0 63.1 63.2 63.3 63.4 63.5 63.6 63.7 63.8 63.9 64.0 64.1 64.2 64.3 64.4 64.5 64.6 64.7 64.8 64.9 65.0 65.1 65.2 65.3 65.4 65.5 65.6 65.7 65.8 65.9 66.0 66.1 66.2 66.3 66.4 66.5 66.6 66.7 66.8 66.9 67.0 67.1 67.2 67.3 67.4 67.5 67.6 67.7 67.8 67.9 68.0 68.1 68.2 68.3 68.4 68.5 68.6 68.7 68.8 68.9 69.0 69.1 69.2 69.3 69.4 69.5 69.6 69.7 69.8 69.9 70.0 70.1 70.2 70.3 70.4 70.5 70.6 70.7 70.8 70.9 71.0 71.1 71.2 71.3 71.4 71.5 71.6 71.7 71.8 71.9 72.0 72.1 72.2 72.3 72.4 72.5 72.6 72.7 72.8 72.9 73.0 73.1 73.2 73.3 73.4 73.5 73.6 73.7 73.8 73.9 74.0 74.1 74.2 74.3 74.4 74.5 74.6 74.7 74.8 74.9 75.0 75.1 75.2 75.3 75.4 75.5 75.6 75.7 75.8 75.9 76.0 76.1 76.2 76.3 76.4 76.5 76.6 76.7 76.8 76.9 77.0 77.1 77.2 77.3 77.4 77.5 77.6 77.7 77.8 77.9 78.0 78.1 78.2 78.3 78.4 78.5 78.6 78.7 78.8 78.9 79.0 79.1 79.2 79.3 79.4 79.5 79.6 79.7 79.8 79.9 80.0 80.1 80.2 80.3 80.4 80.5 80.6 80.7 80.8 80.9 81.0 81.1 81.2 81.3 81.4 81.5 81.6 81.7 81.8 81.9 82.0 82.1 82.2 82.3 82.4 82.5 82.6 82.7 82.8 82.9 83.0 83.1 83.2 83.3 83.4 83.5 83.6 83.7 83.8 83.9 84.0 84.1 84.2 84.3 84.4 84.5 84.6 84.7 84.8 84.9 85.0 85.1 85.2 85.3 85.4 85.5 85.6 85.7 85.8 85.9 86.0 86.1 86.2 86.3 86.4 86.5 86.6 86.7 86.8 86.9 87.0 87.1 87.2 87.3 87.4 87.5 87.6 87.7 87.8 87.9 88.0 88.1 88.2 88.3 88.4 88.5 88.6 88.7 88.8 88.9 89.0 89.1 89.2 89.3 89.4 89.5 89.6 89.7 89.8 89.9 90.0 90.1 90.2 90.3 90.4 90.5 90.6 90.7 90.8 90.9 91.0 91.1 91.2 91.3 91.4 91.5 91.6 91.7 91.8 91.9 92.0 92.1 92.2 92.3 92.4 92.5 92.6 92.7 92.8 92.9 93.0 93.1 93.2 93.3 93.4 93.5 93.6 93.7 93.8 93.9 94.0 94.1 94.2 94.3 94.4 94.5 94.6 94.7 94.8 94.9 95.0 95.1 95.2 95.3 95.4 95.5 95.6 95.7 95.8 95.9 96.0 96.1 96.2 96.3 96.4 96.5 96.6 96.7 96.8 96.9 97.0 97.1 97.2 97.3 97.4 97.5 97.6 97.7 97.8 97.9 98.0 98.1 98.2 98.3 98.4 98.5 98.6 98.7 98.8 98.9 99.0 99.1 99.2 99.3 99.4 99.5 99.6 99.7 99.8 99.9 100.0