



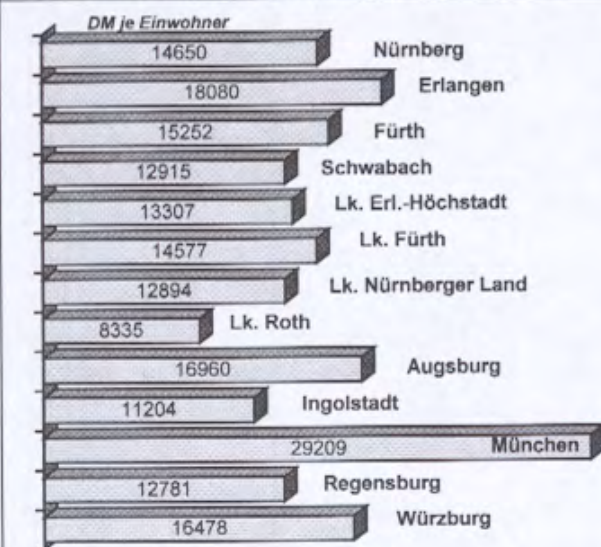
Statistischer Monatsbericht für Mai 1999

24.06.1999

Das veranlagte Vermögen der Privathaushalte

Das veranlagte Gesamtvermögen aller steuerpflichtigen natürlichen Personen belief sich 1995 in Nürnberg auf einen Gesamtbetrag von DM 7,2 Milliarden, pro Kopf der Bevölkerung betrug das Privatvermögen daher DM 14.650 (Abb. 1). Allerdings täuscht dieser Durchschnittswert darüber hinweg, daß sich dieser Gesamtbetrag auf nur 8.365 Personen konzentrierte, das sind lediglich 1,7 % der Bevölkerung oder 170 Vermögenssteuerpflichtige je 10.000 Einwohner (Abb. 2, letzte Seite).

Abb. 1: Gesamtvermögen je Einwohner 1995 in ausgewählten bayerischen Städten und Landkreisen

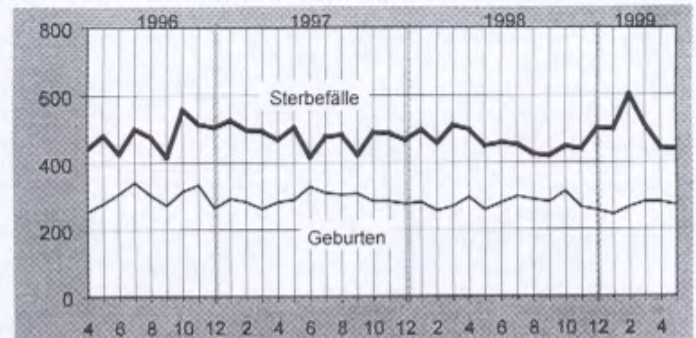


Quelle: Bayerisches Landesamt für Statistik und Datenverarbeitung

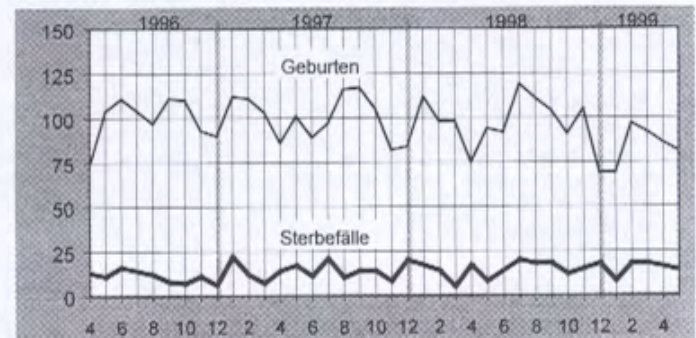
Das Bundesverfassungsgericht hat 1995 weite Teile des Vermögenssteuer- und Bewertungsgesetzes für rechtswidrig erklärt und dessen Anwendbarkeit bis zum 31.12.1996 befristet. Die Vermögenssteuer ist seitdem abgeschafft und wird nach den bisher bekannt gewordenen Haushaltsplanungen auch von der neuen Bundesregierung nicht wieder eingeführt. Die zu Beginn dieses Jahres veröffentlichte Vermögenssteuerstatistik 1995 dürfte daher die vorläufig letzte gewesen sein. Das Gesamtvermögen stellt die Wertsumme der nach Einheitswerten veranlagten land- und forstwirtschaftlichen, Grund- und Betriebsvermögen sowie des sonstigen Vermögens dar. Bei dieser Berechnung werden eine Reihe von persönlichen und sachlichen Freibeträgen gewährt, so daß das tatsächliche Gesamtvermögen um einiges höher liegt.

Fortsetzung letzte Seite

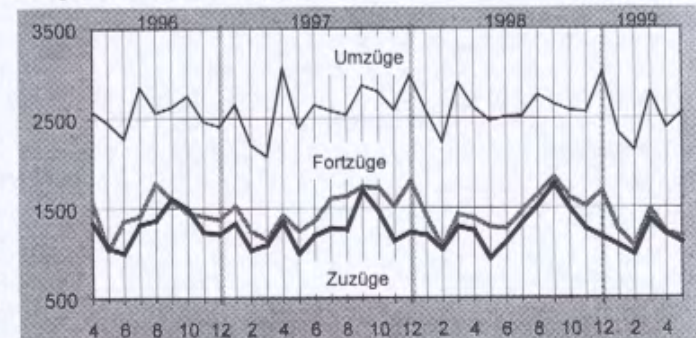
Natürliche Bevölkerungsbewegung (Deutsche)



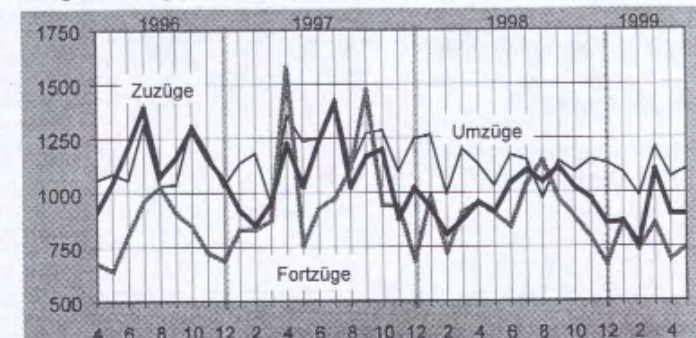
Natürliche Bevölkerungsbewegung (Ausländer)



Zuzüge, Fortzüge, Umzüge (Deutsche)



Zuzüge, Fortzüge, Umzüge (Ausländer)



Mit DM 14.650 Gesamtvermögen je Einwohner liegt Nürnberg im Mittelfeld der größeren bayerischen Städte. In München ist das Pro-Kopf-Vermögen doppelt so hoch, es folgen Erlangen, Augsburg und Würzburg. Verglichen mit dem Veranlagungszeitpunkt 1989 sind die Vermögen in den meisten Städten und Landkreisen um 15 bis 35 % gestiegen (in Nürnberg 16 %, in Augsburg 35 %), nur in Regensburg stagnierte das Gesamtvermögen und in der Nachbarstadt Fürth ist es sogar um 20 % gesunken (vgl. Tab. 1 und Abb. 3, Innenseite).

Abb. 2: Anzahl der Vermögenssteuerpflichtigen 1995, darunter diejenigen der Vermögensgruppe 1 Mio DM und mehr, je 10000 Einwohner

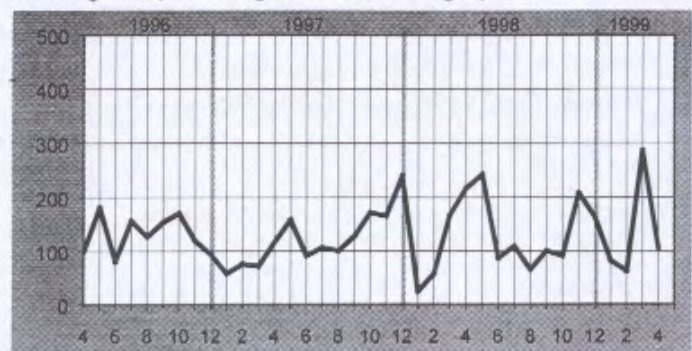


In fast allen Städten und Landkreisen war mehr als die Hälfte des Gesamtvermögens im Besitz von „Vermögensmillionären“, d.h. derjenigen natürlichen Personen (bzw. der als Veranlagungsgemeinschaft anzusehenden Haushalte), deren Gesamtvermögen jeweils mindestens eine Million DM betrug. In Nürnberg wurden 1995 1.322 „Millionäre“ veranlagt, auf 10.000 Einwohner kamen also 27 Millionäre, eine Quote, die etwas über dem bayerischen Landesdurchschnitt von 24 lag. Unter den kreisfreien bayerischen Städten weist München mit 49 die bei weitem höchste Millionärsdichte auf. Innerhalb der Region wohnen die meisten Millionäre in Erlangen (33), die wenigsten in den Landkreisen Roth (15) und Erlangen-Höchstadt (17), wobei hier - verglichen mit 1989 - die Steigerungsrate besonders hoch war (plus 121 oder 57 % mehr Vermögensmillionäre, vgl. Tab. 1). Die Spanne der Millionärsdichte in Bayern ist vor allem in den Landkreisen sehr hoch. Sie schwankt zwischen 7 im Landkreis Freyung-Grafenau und 85 in Starnberg.

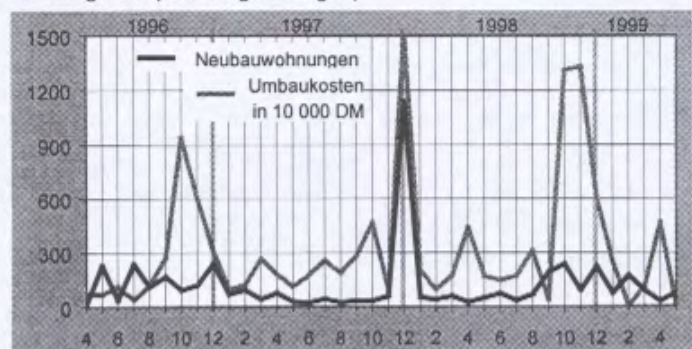
Preisindex der Lebenshaltung im früheren Bundesgebiet
Quelle: Statistisches Bundesamt (1995 = 100)

Gesamtlebenshaltung	Mai 1998	April 1999	Mai 1999	Veränderung in % gegen	
				Mai 1998	April 1999
aller privaten Haushalte	104,2	104,6	104,7	+0,5	+0,1
von Beamten und Angestellten mit höherem Einkommen	103,9	104,3	104,4	+0,5	+0,1
von Arbeitern und Angestellten mit mittlerem Einkommen	104,1	104,6	104,6	+0,5	-
von Renten- u. Sozialhilfeempf.	105,2	105,4	105,4	+0,2	-

Wohnungsbau (Bauanträge Neubauwohnungen)



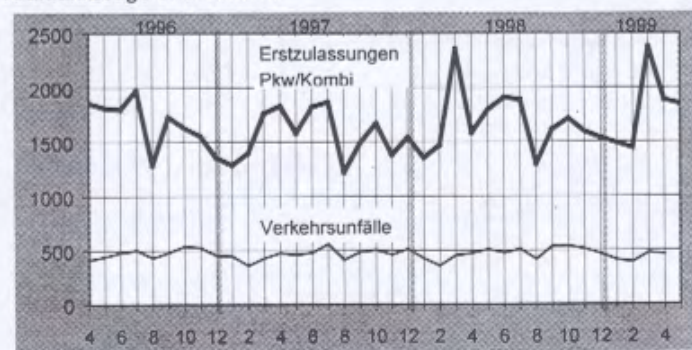
Wohnungsbau (Baufertigstellungen)



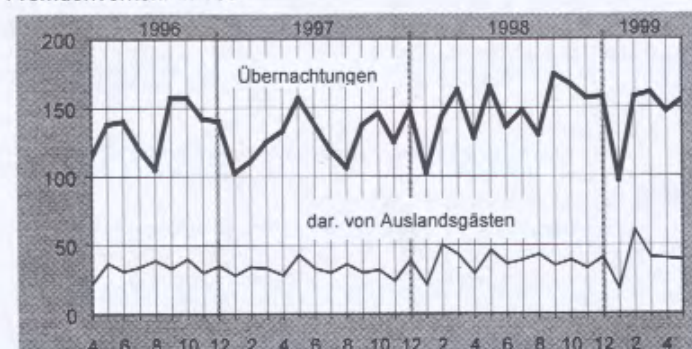
Arbeitsmarkt in Tsd. (Bereich Hauptamt des AA Nürnberg)



Kraftfahrzeuge und Verkehr



Fremdenverkehr in Tsd.



Tab. 1: Das veranlagte Vermögen der unbeschränkt steuerpflichtigen natürlichen Personen in den Stadt- und Landkreisen der Industrieregion Mittelfranken sowie in ausgewählten bayerischen Städten 1995

Stadt Landkreis	Gesamtvermögen				Dar.: Vermögensgruppe 1 Mio DM und mehr			
	Betrag		Steuerpflichtige	Jahressteuerschuld Mio DM	Betrag in Mio DM	Steuerpflichtige		Jahressteuerschuld Mio DM
	in Mio DM	DM je Einwohner				Anzahl insgesamt	je 10000 Einwohner	
			1	2	3			4
Nürnberg	7.214,1	14.650	8.365	39,4	3.921,3	1.322	27	26,2
Veränderung zu 1989 abs.	1.174,5	2.216	-428	14,5	623,9	293	6	10,5
Veränderung zu 1989 in %	16,3	15,1	-5,1	36,7	15,9	22,2	21,1	39,9
Erlangen	1.833,4	18.080	2.263	9,7	918,3	336	33	6,3
Veränderung zu 1989 abs.	513,8	5.014	169	4,5	293,3	120	12	3,4
Veränderung zu 1989 in %	28,0	27,7	7,5	46,0	31,9	35,7	35,5	53,3
Fürth	1.653,6	15.252	1.492	9,2	1.080,1	276	25	6,9
Veränderung zu 1989 abs.	-337,5	-4.480	-128	0,2	-402,7	80	6	-0,3
Veränderung zu 1989 in %	-20,4	-29,4	-8,6	2,6	-37,3	29,0	23,7	-4,8
Schwabach	486,1	12.915	605	2,4	245,1	88	23	1,5
Veränderung zu 1989 abs.	92,9	1.577	-57	0,8	57,0	23	5	0,6
Veränderung zu 1989 in %	19,1	12,2	-9,4	35,3	23,3	26,1	19,8	40,0
Lkrs. Erlangen-Höchstadt	1.652,6	13.307	1.221	8,6	1.169,5	212	17	6,8
Veränderung zu 1989 abs.	459,1	2.586	228	3,4	312,8	121	9	2,6
Veränderung zu 1989 in %	27,8	19,4	18,7	39,3	26,7	57,1	52,1	38,5
Lkrs. Fürth	1.606,1	14.577	1.427	9,5	1.030,7	225	20	7,2
Veränderung zu 1989 abs.	333,3	1.438	172	3,9	159,1	89	6	2,9
Veränderung zu 1989 in %	20,8	9,9	12,1	41,7	15,4	39,6	31,3	40,6
Lkrs. Nürnberger Land	2.142,5	12.894	2.020	11,4	1.335,5	343	21	8,3
Veränderung zu 1989 abs.	442,1	1.843	28	4,2	277,8	126	7	3,1
Veränderung zu 1989 in %	20,6	14,3	1,4	37,0	20,8	36,7	31,7	38,0
Lkrs. Roth	996,6	8.335	1.320	5,1	470,4	176	15	3,1
Veränderung zu 1989 abs.	286,2	1.733	42	2,4	154,5	65	4	1,6
Veränderung zu 1989 in %	28,7	20,8	3,2	46,9	32,8	36,9	29,9	51,9
Augsburg	4.404,5	16.960	4.117	23,8	2.822,2	569	22	17,6
Veränderung zu 1989 abs.	1.526,0	5.455	-578	12,2	1.333,6	121	4	10,5
Veränderung zu 1989 in %	34,6	32,2	-14,0	51,4	47,3	21,3	18,3	59,5
Ingolstadt	1.254,7	11.204	1.483	6,8	684,1	241	22	4,6
Veränderung zu 1989 abs.	171,8	521	-125	2,4	83,9	67	4	1,7
Veränderung zu 1989 in %	13,7	4,7	-8,4	35,1	12,3	27,8	20,2	37,5
München	36.113,6	29.209	32.171	224,0	26.196,2	6.099	49	175,4
Veränderung zu 1989 abs.	5.965,6	4.225	214	92,3	5.756,8	1.539	12	76,6
Veränderung zu 1989 in %	16,5	14,5	0,7	41,2	22,0	25,2	23,4	43,7
Regensburg	1.608,3	12.781	2.020	8,6	843,0	310	25	5,5
Veränderung zu 1989 abs.	23,6	-425	43	1,9	-103,4	96	7	1,0
Veränderung zu 1989 in %	1,5	-3,3	2,1	22,3	-12,3	31,0	27,6	17,4
Würzburg	2.542,1	16.478	2.445	13,7	1.610,8	433	28	10,0
Veränderung zu 1989 abs.	757,8	3.912	-126	6,4	628,1	134	7	5,3
Veränderung zu 1989 in %	29,8	23,7	-5,2	46,5	39,0	30,9	25,0	53,2

Quelle: Bayerisches Landesamt für Statistik und Datenverarbeitung



Abb. 3: Das veranlagte Gesamtvermögen, darunter die Vermögensgruppe 1 Mio DM und mehr, der unbeschränkt steuerpflichtigen natürlichen Personen in den Städten und Landkreisen der Region sowie in ausgewählten bayerischen Städten 1995 und dessen Veränderung zu 1989

