

Statistischer Monatsbericht für Juli 2000

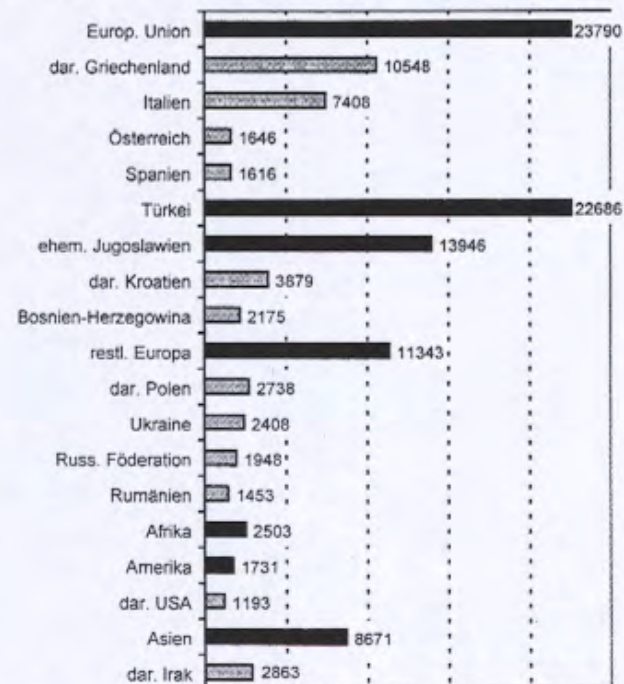
28.08.2000

Ausländer in Nürnberg

Nationalitäten

Am 31.12.1999 waren beim Einwohnermeldeamt der Stadt 85 109¹⁾ Einwohner mit ausländischer Staatsangehörigkeit aus insgesamt 133 Ländern gemeldet. Das ist ein Anteil von 17,7 % der Gesamtzahl der registrierten Einwohner Nürnbergs. Rund 25 000 Personen, die neben einer ausländischen auch die deutsche Staatsangehörigkeit besitzen, sind in obiger Ausländerzahl nicht enthalten. Nichtdeutsche EU-Bürger stellen mit 23 790 Personen 28 % der 85 109 ausländischen Mitbürger. Mit nur türkischem Pass leben 22 686 Einwohner oder 27 % in der Stadt und bilden damit die stärkste Migranten-Gruppe aus einem Land. An zweiter Stelle folgen die Griechen mit 10 548 (12 %) Personen.

Ausländische Nationalitäten mit mehr als 1000 Personen in Nürnberg am 31.12.1999¹⁾

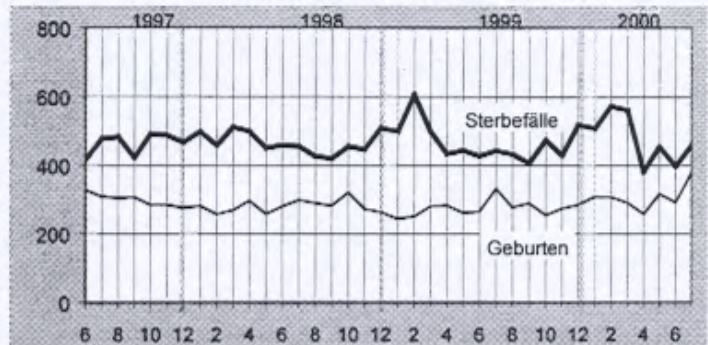


Altersstruktur

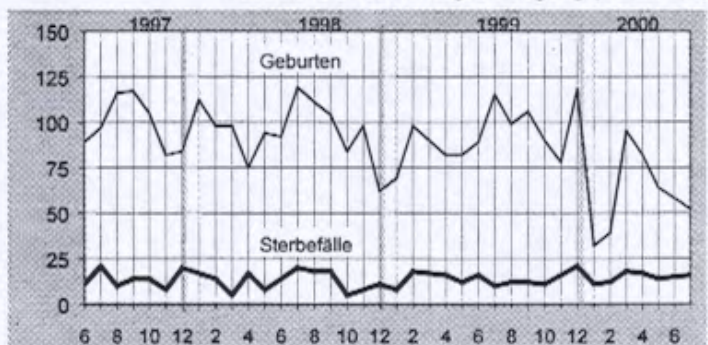
Der Altersaufbau der Bevölkerung mit ausländischer Staatsangehörigkeit unterscheidet sich deutlich von dem der Deutschen. Sind bei der deutschen Bevölkerung 15 % unter 18 Jahre alt, so sind es bei den Ausländern insgesamt 22 %. Die höchsten Werte bei Kindern und Jugendlichen zeigen sich bei den Türken (31 %), gefolgt von den Einwohnern mit asiatischer Staatsangehörigkeit (27 %). Von den in Nürnberg lebenden Afrikanern sind über zwei Drittel 18 bis 40 Jahre, in einem Alter also, in dem Familien gegründet und Kinder zur Welt gebracht werden. Hierfür ist der Kinder- und Jugendlichenanteil erstaunlich gering.

Fortsetzung letzte Seite

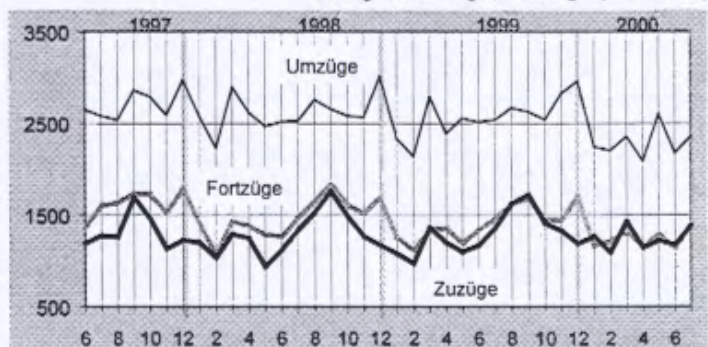
Natürliche Bevölkerungsbewegung (Deutsche)



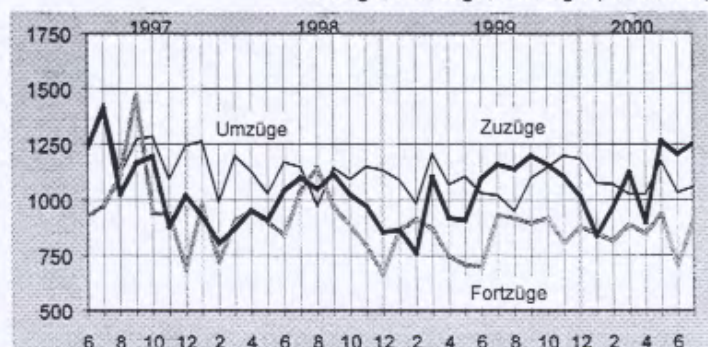
Natürliche Bevölkerungsbewegung (Ausländer)



Zuzüge, Fortzüge, Umzüge (Deutsche)



Zuzüge, Fortzüge, Umzüge (Ausländer)



Der Altersaufbau nach Nationalitätengruppen in Nürnberg am 31.12.1999

Nationalität	insgesamt ^{*)}	davon nach dem Alter in %			
		bis unter 18	18 bis unter 40	40 bis unter 60	60 und mehr
insgesamt	480 541	16	32	27	25
davon					
Deutsche	395 432	15	29	27	29
Ausländer	85 109	22	44	26	8
Europa	71 765	22	42	27	9
EU	23 790	18	43	29	10
Türkei	22 686	31	42	21	6
ehem. Jugosl.	13 946	20	38	34	8
restl. Europa	11 343	15	47	27	10
Afrika	2 503	18	69	13	1
Amerika	1 731	6	53	28	13
Asien	8 671	27	54	17	2
sonst./ungeklärt	439	23	43	23	11

Aufenthaltsdauer

Im Meldewesen wird nur festgehalten, wann eine Person in die Gemeinde zuzieht und nicht, wann sie in der BRD eingetroffen ist. Die folgenden Zahlen über die Aufenthaltsdauer beziehen sich deshalb auf die Zeit, die in Nürnberg verbracht wurde. Mehr als die Hälfte der deutschen Nürnberger lebt schon länger als 20 Jahre in der Stadt; von den Ausländern ist es mit 19 031 Personen weniger als ein Viertel. Über dem Durchschnitt der Aufenthaltsdauer der ausländischen Mitbürger liegen die Werte für die EU-Bürger und die Migranten aus dem ehemaligen Jugoslawien. Der hohe Wert von 68 % Aufenthaltsdauer von unter 5 Jahren bei den Nationalitäten des restlichen Europas ist Folge der Öffnung der Länder des früheren Ostblocks, die den Wegzug von dort erst möglich machte.

Aufenthaltsdauer in Nürnberg nach Nationalitäten-gruppen am 31.12.1999

Nationalität	Aufenthaltsdauer in Jahren in %				
	bis unter 5	5 bis unter 10	10 bis unter 15	15 bis unter 20	20 und mehr
insgesamt	21	14	11	8	47
davon					
Deutsche	17	13	10	8	52
Ausländer	40	18	12	8	22
Europa	35	18	13	8	26
EU	31	16	12	8	32
Türkei	26	19	16	12	27
ehem. Jugosl.	27	22	9	8	34
restl. Europa	68	16	10	3	3
Afrika	65	26	6	2	1
Amerika	49	21	12	6	12
Asien	75	15	7	1	1
sonst./ungeklärt	55	20	8	6	12

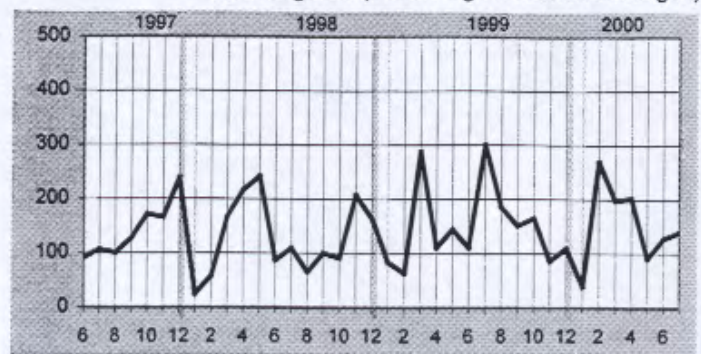
*) Die Zahl der im Melderegister enthaltenen Personen weicht von der amtlichen Bevölkerungszahl geringfügig ab.

Preisindex der Lebenshaltung im früheren Bundesgebiet

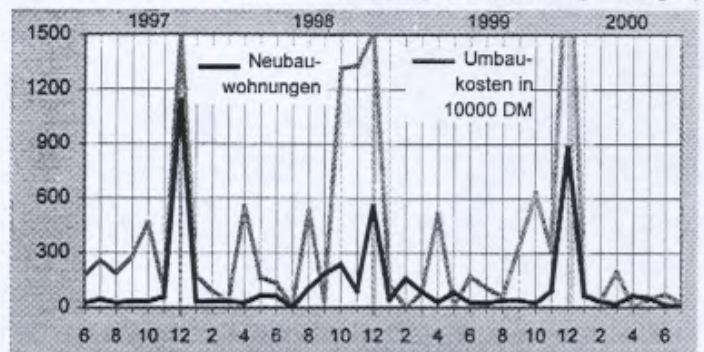
Quelle: Statistisches Bundesamt (1995 = 100)

Gesamtlebenshaltung	Juli 1999	Juni 2000	Juli 2000	Veränderung in % gegen	
				Juli 1999	Juni 2000
aller privaten Haushalte	105,3	106,8	107,3	+1,9	+0,5
von Beamten und Angestellten mit höherem Einkommen	105,1	106,2	106,9	+1,7	+0,7
von Arbeitern und Angestellten mit mittlerem Einkommen	105,2	106,6	107,1	+1,8	+0,5
von Renten- u. Sozialhilfeempf.	105,7	107,1	107,4	+1,6	+0,3

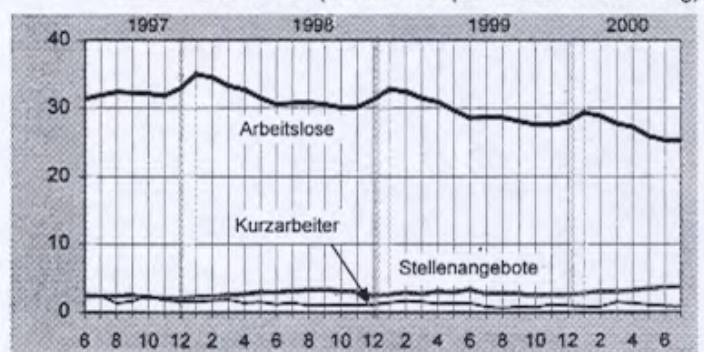
Wohnungsbau (Bauanträge Neubauwohnungen)



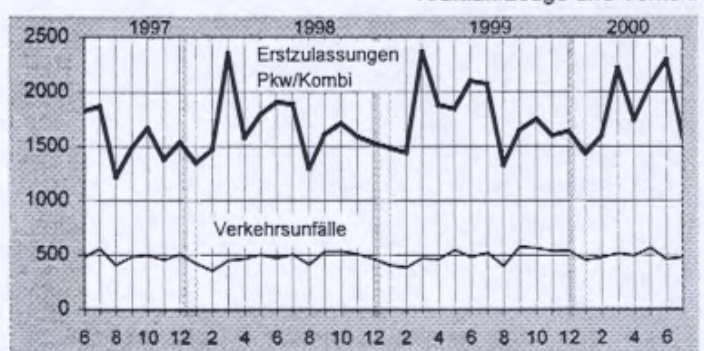
Wohnungsbau (Baufertigstellungen)



Arbeitsmarkt in Tsd. (Bereich Hauptamt des AA Nürnberg)



Kraftfahrzeuge und Verkehr



Fremdenverkehr in Tsd.

