



## Statistischer Monatsbericht für Juni 2001

28.07.2001

### Über 4 000 Besucher pro Monat im Internet-Angebot des Statistischen Amtes

"Surfen" wurde bis vor ein paar Jahren nur mit Wellen und Meer verbunden. Jetzt wird im Internet gesurft - mit steigender Tendenz. Innerhalb der letzten 2 Jahre hat sich die weltweite Gemeinde der Internetnutzer auf nunmehr ca. 400 Millionen mehr als verdoppelt. Laut GfK-Online-Monitor sind mittlerweile 46 Prozent der deutschen Bevölkerung im Alter zwischen 14 und 69 Jahren zumindest gelegentlich im Internet. Insgesamt geht man von 24,2 Millionen deutschen Internet-Nutzern aus.

In Nürnberg stellte die repräsentative Wohnungs- und Haushaltserhebung 1999 einen überdurchschnittlichen Anteil der Haushalte mit Internetanschluss von 19% fest; 1998 waren dagegen nur 9% der westdeutschen Haushalte mit Internet- oder Online-Diensten ausgestattet (s. „Nürnberger Statistik aktuell“ vom März 2000).

Etwa die Hälfte der Nutzer geht ins Internet, um sich Informationen zu beschaffen. Für jeden Informationsanbieter ist es daher ein "Muss", ein gutes Internet-Angebot zu präsentieren, um den neuen Anforderungen der Informationssucher gerecht zu werden. Das gilt um so mehr, als Information in der heutigen Informationsgesellschaft ein wichtiger Wirtschafts- und Standortfaktor ist.

Das Statistische Amt der Stadt Nürnberg hat daher in den letzten 3 Jahren ein umfangreiches und möglichst aktuelles Internet-Angebot aufgebaut, das inzwischen seinen festen Platz in der Informationspalette der Stadt und der Nürnberger Statistik hat und intensiv genutzt wird. Das belegt eine Untersuchung der Zugriffe auf "[www.statistik.nuernberg.de](http://www.statistik.nuernberg.de)" in den letzten 5 Monaten. Alle Aufrufe von Internetseiten werden vom Anbieterrechner, dem "Host", automatisch in einer Art Logbuch protokolliert. Dieses Logbuch wurde ausgewertet.

**Mehr als 4 000 Besucher** haben die Internetseiten der Nürnberger Statistik im Juni aufgesucht. Mehr als 40 000 Webseiten wurden im Juni aufgerufen; das ergab fast eine Viertelmillion Datenübertragungen von insgesamt fast 4 GigaByte - damit konnte man vor 3 Jahren die gesamte Platte eines damals angebotenen Standard-PCs füllen.

**Tabelle 1: Nutzung des Internetangebotes der Nürnberger Statistik ([www.statistik.nuernberg.de](http://www.statistik.nuernberg.de))**

	Febr.	März	April	Mai	Juni
Besucher	3 862	6 397	4 164	4 255	4 071
Besucher pro Tag	137	206	138	137	135
Webseiten-Aufrufe*	37 616	61 270	41 588	42 215	41 177
Zugriffe insgesamt**	249 521	375 765	262 543	262 645	246 951
Datentransfer (GB)	3,72	5,02	3,44	4,48	3,96
Länder	41	50	46	44	49

Zum Vergleich: "Nürnberg online" hatte im Juni insgesamt 120 000 Besucher.

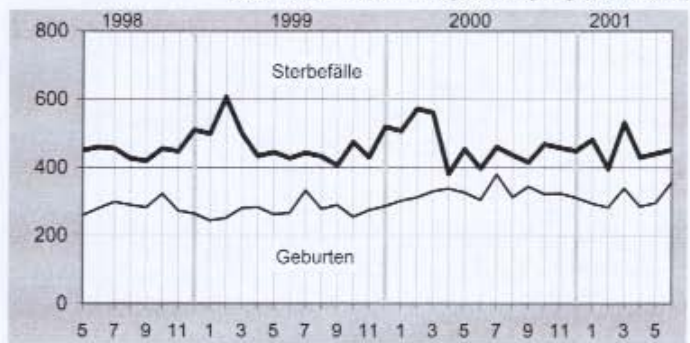
\* Downloads von HTML- und PDF-Dateien und Aufrufe von EXE- und ASP-Dateien

\*\* alle Downloads inkl. Bilddateien.

Quelle: Auswertung des Logbuches des Internet-Servers des Statistischen Amtes

Fortsetzung letzte Seite

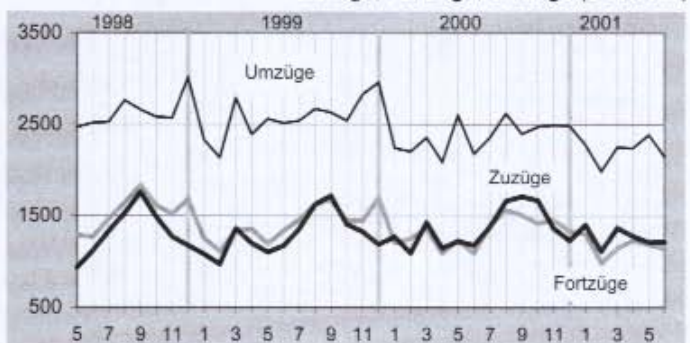
Natürliche Bevölkerungsbewegung (Deutsche)



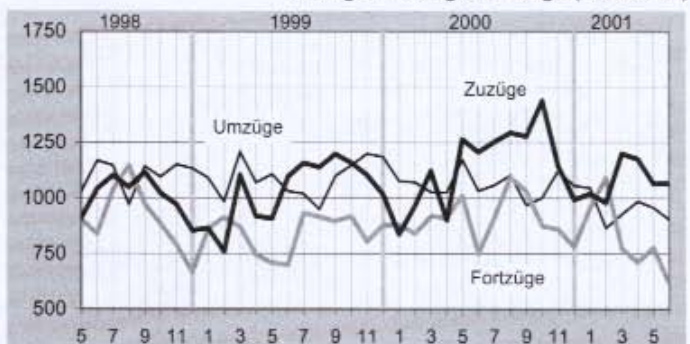
Natürliche Bevölkerungsbewegung (Ausländer)



Zuzüge, Fortzüge, Umzüge (Deutsche)

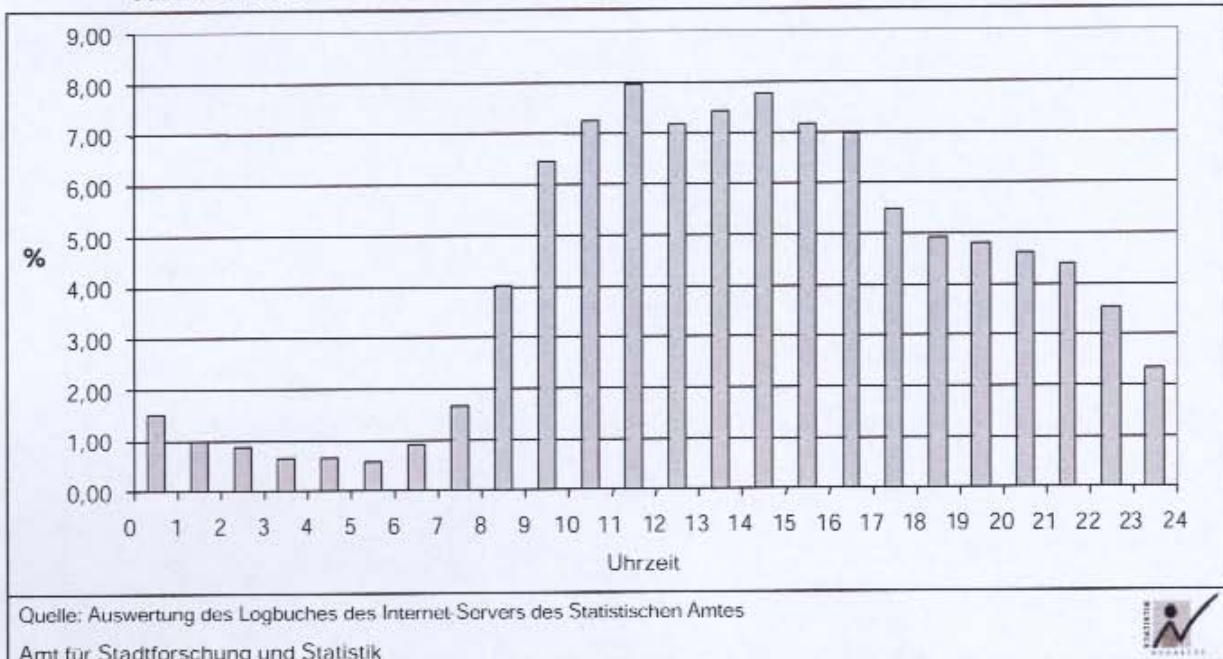


Zuzüge, Fortzüge, Umzüge (Ausländer)





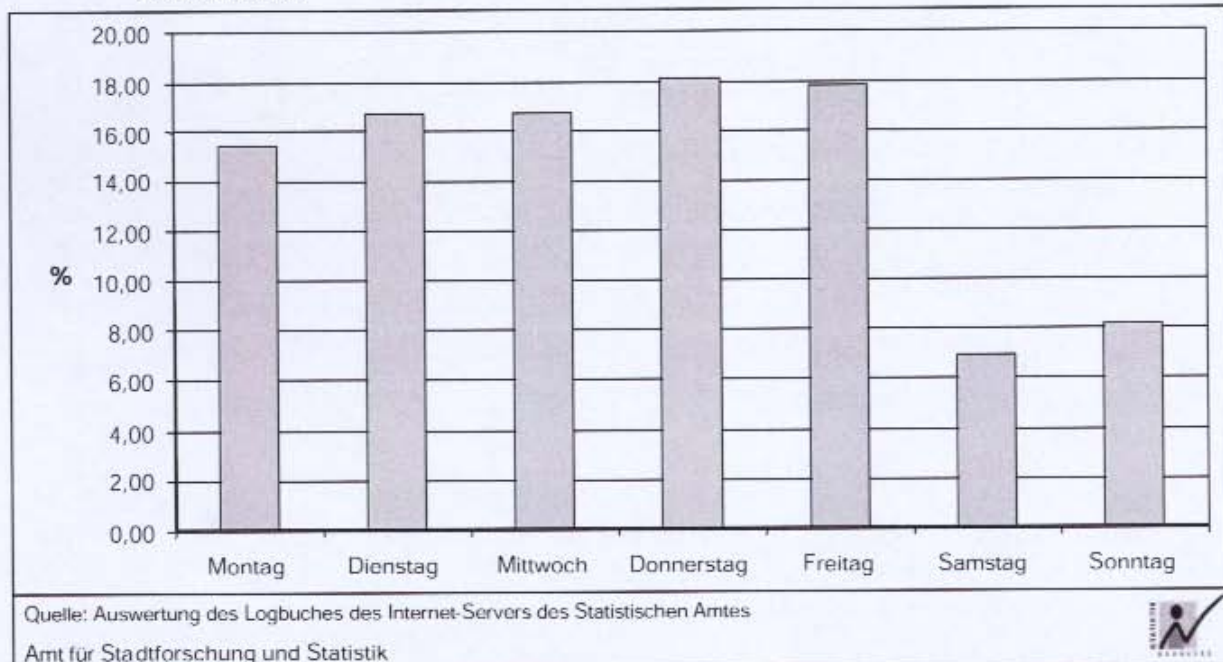
**Graphik 1: Internetzugriffe im Tagesverlauf auf "www.statistik.nuernberg.de" von Februar bis Juni 2001 in %**



**Zu welcher Tageszeit wird gesurft?**

Das Bild von den Internetsurfern, die zu nächtllicher Stunde vor ihren PCs sitzen, trifft für die Nutzer der Nürnberger Statistik nicht zu: Die Kernzeit der Nutzung liegt zwischen 8 und 22 Uhr (86%). Die höchsten Zugriffszahlen je Stunde fallen in die Arbeitszeit von 9 bis 17 Uhr (58%). Aber auch die Abendstunden von 17 bis 24 Uhr werden zum Surfen genutzt (30%). Von Mitternacht bis 8 Uhr ist es relativ ruhig (8%); jetzt können sich Nutzer in anderen Kontinenten über gute Zugriffszeiten freuen.

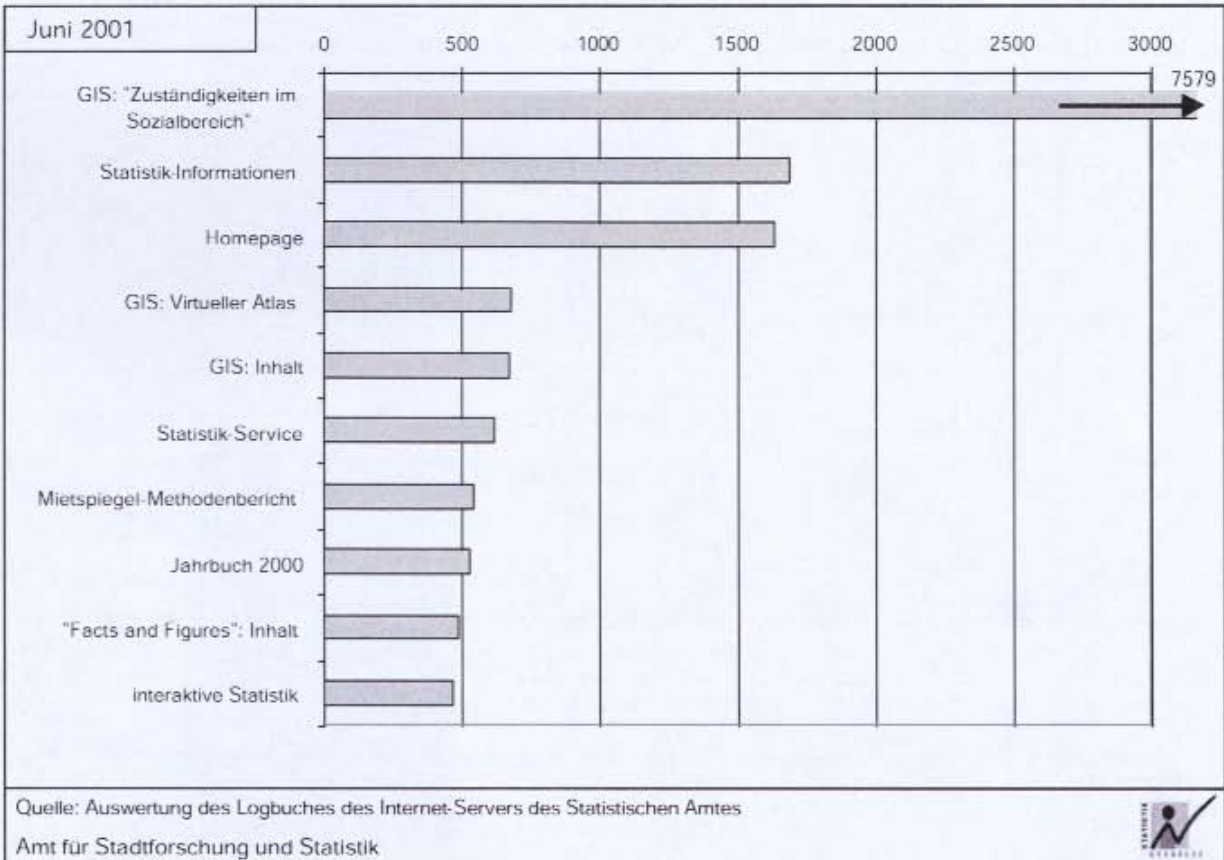
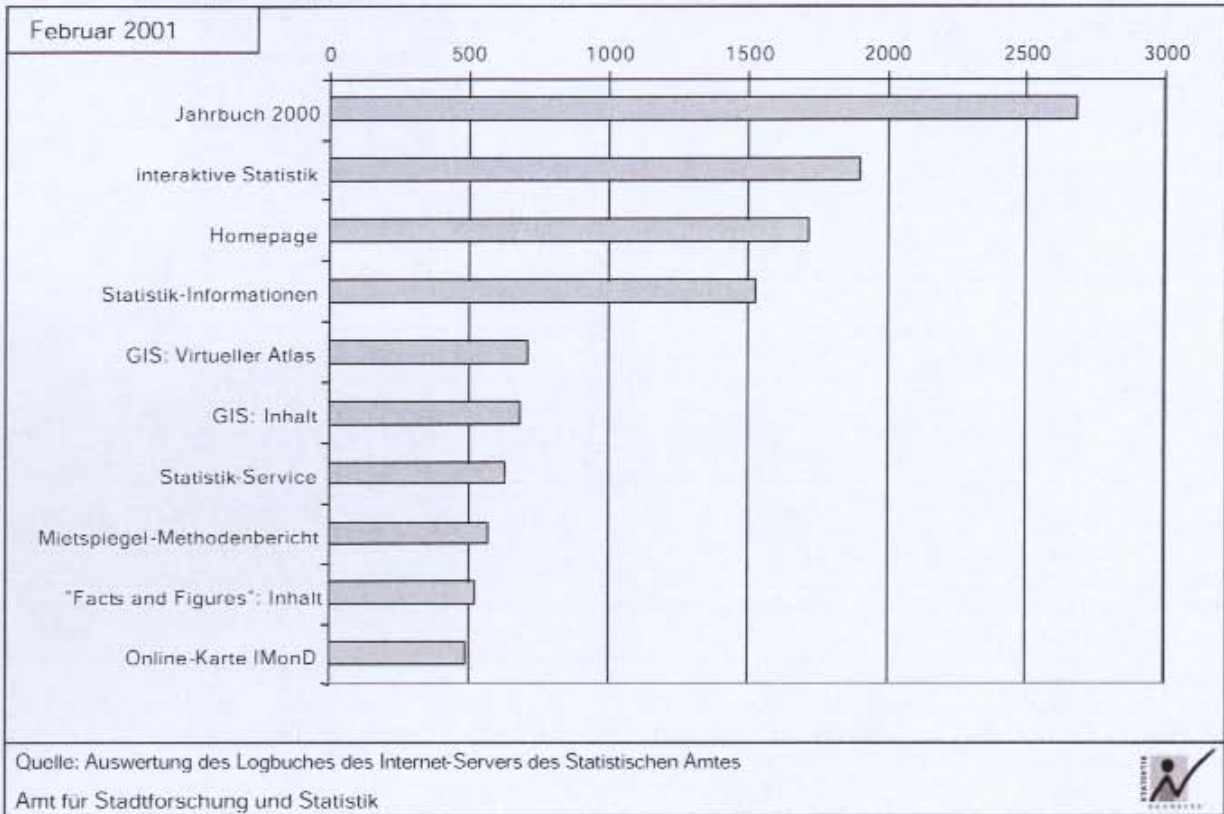
**Graphik 2: Internetzugriffe nach Wochentag auf "www.statistik.nuernberg.de" von Februar bis Juni 2001 in %**



**Surf-Pause am Wochenende**

Die Arbeitstage (85%) werden wesentlich stärker genutzt als die Wochenendtage (15%). Nach einem verhaltenen Start am Montag sind Donnerstag und Freitag die Tage mit den höchsten Zugriffszahlen. Der Samstag dagegen ist kein Internettage (7%).

**Graphik 3: Die 10 am häufigsten aufgerufenen Webseiten von "www.statistik.nuernberg.de" (ohne „Stadtwegweiser/Sozialatlas“) im Februar 2001 und im Juni 2001**





Wie entwickelten sich die Zugriffe in den letzten 5 Monaten? Nach der Erweiterung des Angebotes durch "Statistik Interaktiv" und die "Interaktiven Straßenverzeichnisse" im Februar mit anschließendem positiven Presseecho stieg die Zahl der Besucher von 3 862 im Februar kurzfristig auf fast 6 400 im März und hielt sich seit April bei über 4 000. Die Zahl der aufgerufenen Webseiten erreichte im März mit 61 279 ebenfalls einen Höchststand. Damit kamen etwa 10 aufgerufene Webseiten auf einen Besucher.

**Wer sucht** online statistische Informationen über Nürnberg? Die Nachfrage ist international: Im Juni klickten Besucher aus etwa 49 Ländern Seiten der Nürnberger Statistik an, vor allem aus Europa und den USA; aber auch Anfragen aus Australien, Kanada und Japan wurden registriert. Entfernungen spielen in der globalen Kommunikationswelt kaum noch eine Rolle. Viele Nutzer werden vom heimischen PC aus über einen Host-Rechner in den USA mit dem Nürnberger Internetangebot verbunden. Als Land wird dann "USA" festgestellt. Daher sind nur eingeschränkte Aussagen über die Heimatländer der Nutzer möglich.

Für die Stadtverwaltung ist die Nürnberger Statistik im Internet besonders wichtig: Etwa 24% der Zugriffe kamen im Juni von einem PC der Stadt Nürnberg.

**Welche Seiten** wurden besonders häufig aufgerufen? Bei den am meisten aufgerufenen Seiten lagen die "Statistik-Informationen" und das "Geographische Informationssystem" in den letzten 5 Monaten an der Spitze. Die übrigen "Hits" verteilen sich auf die weiteren Kategorien des Internetangebotes des Statistischen Amtes, und zwar auf den "Statistik-Service", "Aktuelles", "Wahlen", den "Stadtwegweiser" und "Kontakte".

Der "**Stadtwegweiser/Sozialatlas**" hat eine eigene Domain ([www.sozialatlas.nuernberg.de](http://www.sozialatlas.nuernberg.de)). Im Juni wurden hier etwa 1 400 Besucher gezählt.

An der Spitze der "Hitliste" im Juni standen die **Rauminformationen** zu den "Zuständigkeiten im Sozialbereich". Seit April sind sie mit über 6 500 Aufrufen pro Monat die am meisten frequentierte Webseite der Nürnberger Statistik.

Bei den **Statistik-Informationen** stehen das „Statistische Jahrbuch“ und "Nürnberg in Zahlen" hoch im Kurs.

Im Juni wurden insgesamt 3 100 Klicks auf Webseiten des **Jahrbuches 2000** gezählt. Die meisten Aufrufe entfielen auf die Kapitel "Gebiets- und Bevölkerungsstand" (433) und "Statistische Stadtteile und Bezirke" (415). Es folgen die Kapitel zur Region (291), zur Bautätigkeit (195) und zur Bevölkerungsbewegung (190).

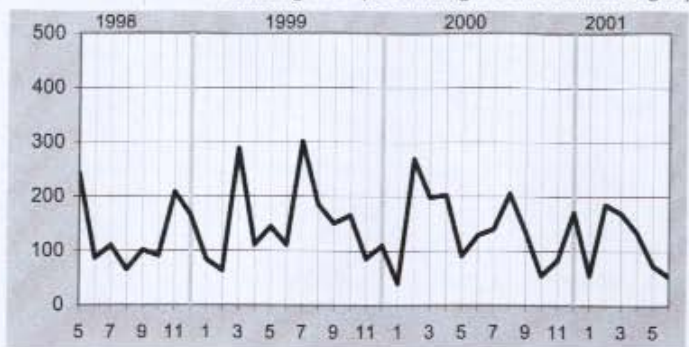
**"Nürnberg in Zahlen"** war im Juni in der deutschen wie in der englischen Version gleich beliebt. Insgesamt jeweils 1 200 Klicks wurden auf die Einzelkapitel registriert. In der Informationsnachfrage rangierten in beiden Versionen "Bevölkerung" (deutsch: 221/englisch: 91), "Geschichte und Sehenswürdigkeiten" (151/208) und "Lage" (122/126) ganz oben. Es folgen "Wirtschaft" (122/72) und "Verkehr" (44/100). Das Interesse der Welt an der Nürnberger Statistik im Internet hat vor allem touristische und historische Aspekte. Geschichte und Sehenswürdigkeiten der Stadt haben in einer globalen Welt einen hohen Wert, den es zu fördern und zu bewahren gilt.

#### Preisindex der Lebenshaltung im früheren Bundesgebiet

Quelle: Statistisches Bundesamt (1995 = 100)

Gesamtlebenshaltung	Juni 2000	Mai 2001	Juni 2001	Veränderung in % gegen	
				Juni 2000	Mai 2001
aller privaten Haushalte	106,8	109,8	<b>110,0</b>	+3,0	+0,2
von Beamten und Angestellten mit höherem Einkommen	106,2	108,8	<b>109,0</b>	+2,6	+0,2
von Arbeitern und Angestellten mit mittlerem Einkommen	106,6	109,5	<b>109,7</b>	+2,9	+0,2
von Renten- u. Sozialhilfeempf.	107,1	110,4	<b>110,6</b>	+3,3	+0,2

Wohnungsbau (Bauanträge Neubauwohnungen)



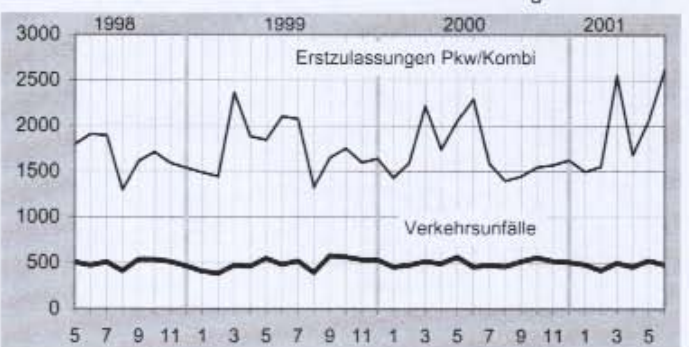
Wohnungsbau (Baufertigstellungen)



Arbeitsmarkt in Tsd. (Bereich Hauptamt des AA Nürnberg)



Kraftfahrzeuge und Verkehr



Fremdenverkehr in Tsd.

