

Statistischer Monatsbericht für März 2003

29.04.2003

Die Entwicklung der Arbeitslosigkeit in den Nürnberger Stadtteilen

Die Überwindung der schwierigen Lage auf dem Arbeitsmarkt ist das beherrschende Thema der innenpolitischen Diskussion. Nach einer leichten Erholung in den Jahren 1999 und 2000 steigen die Arbeitslosenzahlen seit Mitte 2001 mit zum Teil drastischen Zuwachsraten wieder an. Im März betrug die Arbeitslosenquote im Stadtgebiet Nürnberg 11,8 (im Bereich des Hauptamts: 10,9; in Bayern: 7,6; in Deutschland: 11,1), eine Steigerung von 16% gegenüber dem Vorjahr. Das monatliche Ritual der Veröffentlichung der Nürnberger Arbeitslosenzahlen gibt jedoch immer nur die Situation im Arbeitsamtsbezirk und seinen Dienststellenbereichen wieder, auf die unterschiedliche Betroffenheit in den Nürnberger Stadtteilen kann dabei nicht eingegangen werden. Und diese Unterschiede sind erheblich, wie die Analyse der Arbeitslosigkeit in den 87 Statistischen Bezirken belegt (vgl. die Abb. unten sowie die Karten 1 und 2 und die Tabelle im Innenblatt).

Ausgewählte Bezirke mit hoher bzw. geringer Arbeitslosigkeit am 31.12.2002 (nur Bezirke mit mehr als 2000 Einw.)

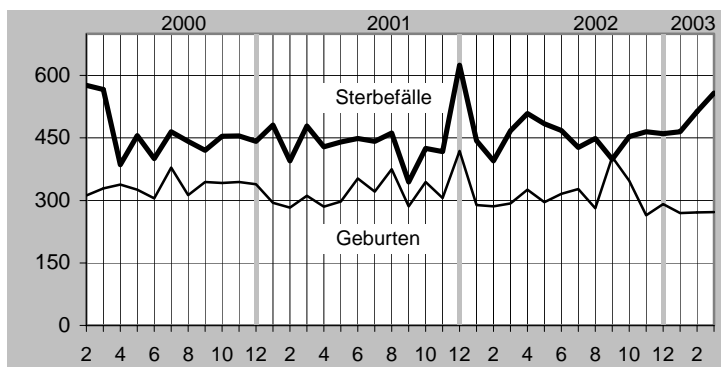
Anteil der Arbeitslosen an den 15 bis unter 65-Jährigen	Anzahl Arbeitslose	Veränderg. zum Vorj.
4 Gostenhof 15,1	923	+ 42
16 Steinbühl 14,3	1177	+ 206
13 Galgenhof 11,5	1405	+ 171
20 St.Leonhard 11,5	980	+ 144
11 Glockenhof 10,8	1231	+ 129
3,3 93 Schmausenbuckstr.	89	+ 13
3,4 91 Erlenstegen	81	+ 5
3,7 83 Marienberg	96	+ 3
3,9 55 Krottenb., Mühlhof	65	- 9
4,3 86 Buchenbühl	62	- 7

Quelle: Bundesanstalt für Arbeit

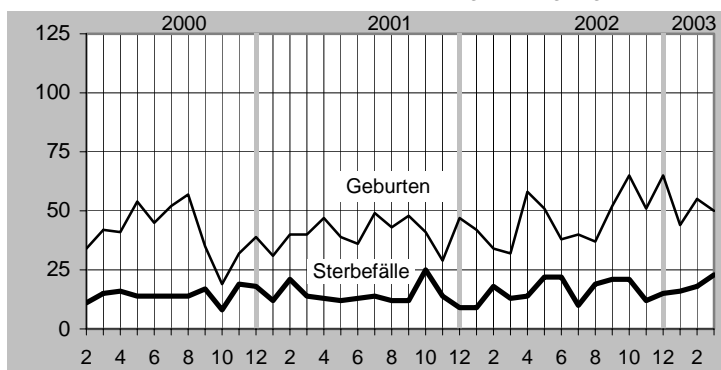
Es sind vor allem die innenstadtnahen Gebiete im Süden und Westen der Stadt, in denen ein größerer Teil der dort lebenden Menschen den Verlust des Arbeitsplatzes zu beklagen hat. Zwar existieren keine stadtteilbezogenen amtlichen Arbeitslosenquoten; um dennoch kleinräumige Vergleiche vornehmen zu können, wurde die Zahl der Arbeitslosen zur Zahl der Einwohner im erwerbsfähigen Alter von 15 bis unter 65 Jahren in Beziehung gesetzt. Danach ergeben sich in den stark belasteten Gebieten Anteilswerte von 10 bis 15 %, die, übertragen auf die Berechnungsmethode der amtlichen Quote (Bezugswert: nicht alle Einwohner, sondern nur alle zivilen Erwerbspersonen), an Betroffenheitsquoten von 15 bis 20 % Arbeitslosigkeit herankommen.

Fortsetzung letzte Seite

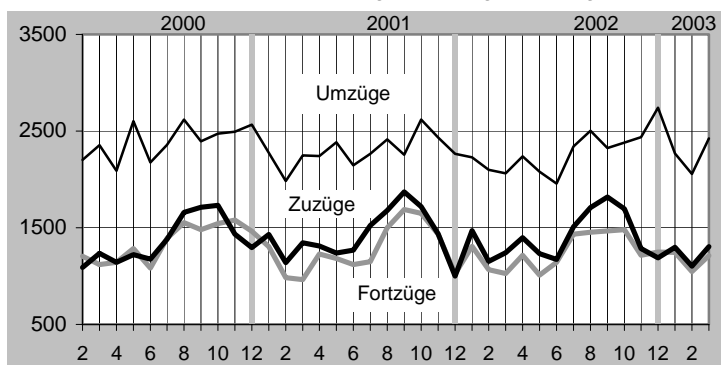
Natürliche Bevölkerungsbewegung (Deutsche)



Natürliche Bevölkerungsbewegung (Ausländer)



Zuzüge, Fortzüge, Umzüge (Deutsche)



Zuzüge, Fortzüge, Umzüge (Ausländer)

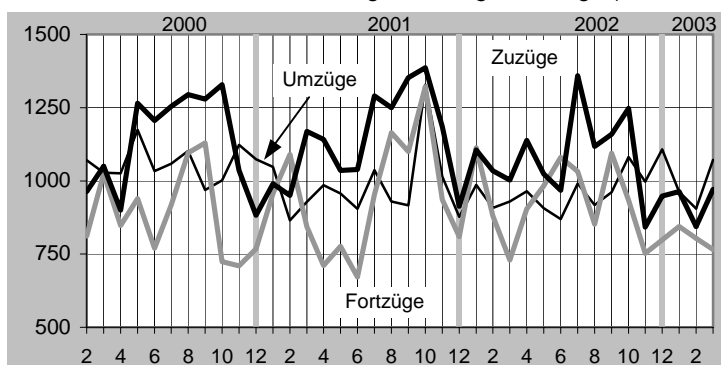


Tabelle 1: Einwohner am 31.12.2002, Arbeitslose am 31.12.2002 und sozialversicherungspflichtig Beschäftigte am 31.03.2002 in den Statistischen Bezirken der Stadt Nürnberg (jeweils am Ort der Hauptwohnung)

B e z i r k	Einwohner am 31.12.2002 *)		Arbeitslose am 31.12.2002										Soz.vers.pfl. Beschäftigte 31.03.2002	
	insgesamt	dar. 15-64 J. alt	insgesamt	in % d. 15-64j. Einw.	Veränd. zum Vorj.	darunter in Prozent							insgesamt	Veränd. zum Vorj.
						Männer	Frauen	Arbeiter	Ange-stellte	Aus-länder	unter 25 J.	über 1 Jahr arb.-los		
1	2	3	4	5	6	7	8	9	10	11	12	13	14	
01 Altst., St.Lorenz	4231	3364	354	10,5	17	75,7	24,3	66,9	33,1	31,9	7,9	28,0	1578	-26
02 Marienvorstadt	1160	844	86	10,2	26	55,8	44,2	53,5	46,5	27,9	10,5	25,6	447	0
03 Tafelhof	919	687	78	11,4	11	57,7	42,3	67,9	32,1	43,6	11,5	23,1	356	-25
04 Gostenhof	8122	6132	923	15,1	42	63,9	36,1	72,4	27,6	52,9	9,0	26,3	2842	26
05 Himpfelshof	5297	3842	344	9,0	60	64,0	36,0	60,5	39,5	39,5	7,6	23,3	2004	-33
06 Altst., St.Sebald	8317	5955	474	8,0	15	56,8	43,2	46,0	54,0	35,2	7,0	29,3	3101	-1
07 St. Johannis	7130	4977	442	8,9	40	55,2	44,8	55,2	44,8	29,6	9,0	27,8	2864	2
08 Pirckheimerstr.	7008	5098	482	9,5	59	58,3	41,7	55,6	44,4	34,9	10,0	27,2	2613	-12
09 Wöhrd	8781	6179	566	9,2	20	56,4	43,6	53,0	47,0	38,7	8,8	30,2	3445	-2
10 Ludwigsfeld	9939	6840	784	11,5	91	58,0	42,0	65,4	34,6	39,7	9,2	26,1	3475	74
11 Glockenhof	15966	11393	1231	10,8	129	59,8	40,2	61,1	38,9	43,4	8,9	25,3	5874	1
12 Guntherstraße	3432	2354	160	6,8	13	55,6	44,4	50,6	49,4	26,9	5,6	35,6	1129	-10
13 Galgenhof	16931	12262	1405	11,5	171	61,1	38,9	64,1	35,9	46,5	9,5	26,1	6491	46
14 Hummelstein	10105	6605	691	10,5	80	52,7	47,3	62,5	37,5	42,5	9,3	27,6	3603	87
15 Gugelstraße	7522	5482	749	13,7	76	57,5	42,5	68,2	31,8	49,5	9,6	28,3	2875	35
16 Steinbühl	11653	8259	1177	14,3	206	57,4	42,6	65,4	34,6	46,9	9,9	24,9	4245	-2
17 Gibitzenhof	5088	3261	437	13,4	61	56,3	43,7	71,9	28,1	38,0	8,5	25,9	1685	-29
18 Sandreuth	481	369	29	7,9	-3	62,1	37,9	55,2	44,8	51,7	0,0	31,0	142	-9
19 Schweinau	4580	3258	403	12,4	58	57,3	42,7	73,2	26,8	46,9	10,9	24,8	1748	-15
20 St.Leonhard	12551	8528	980	11,5	144	58,3	41,7	69,0	31,0	47,0	9,4	28,3	4251	-19
21 Sündersbühl	5712	3605	449	12,5	17	58,8	41,2	75,1	24,9	35,2	7,8	29,0	1651	-33
22 Bärenschanze	8928	6534	802	12,3	98	54,7	45,3	72,8	27,2	58,2	9,7	24,1	3162	-39
23 Sandberg	10468	7231	749	10,4	47	57,1	42,9	63,0	37,0	36,7	8,8	27,4	3867	-29
24 Bielingplatz	4789	3281	269	8,2	44	49,1	50,9	49,1	50,9	30,9	10,0	29,7	1739	-9
25 Uhlandstraße	10495	7603	771	10,1	99	52,5	47,5	60,6	39,4	35,0	9,6	23,7	3963	47
26 Maxfeld	8913	6067	459	7,6	60	59,0	41,0	52,9	47,1	31,8	10,0	25,7	3269	52
27 Veilhof	10933	7598	774	10,2	146	53,4	46,6	56,2	43,8	40,1	11,0	26,9	4111	4
28 Tullnau	3869	2619	343	13,1	51	60,6	39,4	65,0	35,0	37,9	9,0	25,4	1143	-9
29 Gleishammer	5502	3735	213	5,7	9	48,4	51,6	45,1	54,9	24,9	6,1	28,2	2007	-5
30 Dutzendteich	1004	745	91	12,2	16	60,4	39,6	49,5	50,5	35,2	11,0	23,1	360	18
31 Rangierbhf.-Siedlung	4025	2329	122	5,2	-1	44,3	55,7	66,4	33,6	20,5	9,8	31,1	1202	-49
32 Langwasser NW	7683	4793	398	8,3	45	50,8	49,2	58,0	42,0	22,4	8,5	31,9	2440	-33
33 Langwasser NO	6912	4653	278	6,0	25	49,6	50,4	56,8	43,2	21,2	9,4	26,3	2397	1
34 Beuthener Str.
35 Altenfurt Nord	1153	734	52	7,1	3	57,7	42,3	50,0	50,0	21,2	9,6	32,7	400	14
36 Langwasser SO	10628	6592	594	9,0	47	47,6	52,4	67,5	32,5	18,9	7,2	28,8	3335	-63
37 Langwasser SW	8862	5396	395	7,3	-4	51,6	48,4	60,8	39,2	18,7	7,8	34,7	2805	-21
38 Altenfurt, Moorenbrunn	8281	5391	236	4,4	19	46,6	53,4	42,8	57,2	12,3	8,9	37,3	2773	42
39 Gewerbepark Nbg.- Feucht
40 Hasenbuck	3909	2495	320	12,8	36	64,1	35,9	72,8	27,2	33,1	7,8	30,9	1265	32
41 Rangierbahnhof	122	78	14	-2
42 Katzwanger Str.	22	22	21	-10
43 Dianastraße	2273	1629	272	16,7	50	53,7	46,3	75,0	25,0	51,1	14,0	18,8	791	-19
44 Trierer Straße	5055	3069	141	4,6	21	48,2	51,8	39,7	60,3	10,6	7,8	36,9	1515	11
45 Gartenstadt	7535	4682	268	5,7	46	50,7	49,3	59,0	41,0	14,2	12,3	26,5	2441	-33

(Fortsetzung von Tabelle 1)

B e z i r k	Einwohner am 31.12.2002 *)		Arbeitslose am 31.12.2002										Soz.vers.pfl. Beschäftigte 31.03.2002	
	insgesamt	dar. 15-64 J. alt	insgesamt	in % d. 15-64j. Einw.	Veränd. zum Vorj.	darunter in Prozent							insgesamt	Veränd. zum Vorj.
						Männer	Frauen	Arbeiter	Ange-stellte	Aus-länder	unter 25 J.	über 1 Jahr arb.-los		
1	2	3	4	5	6	7	8	9	10	11	12	13	14	
46 Werderau	4318	2779	197	7,1	41	52,8	47,2	66,0	34,0	39,1	11,2	23,4	1531	10
47 Maiach	1110	824	39	4,7	12	61,5	38,5	51,3	48,7	17,9	15,4	23,1	445	-5
48 Katzw., Reich.d. - Ost, -Keller	10489	7006	295	4,2	28	52,5	47,5	48,1	51,9	13,6	7,5	29,2	3585	45
49 Kornbg., W.dorf	12351	8418	340	4,0	46	45,3	54,7	36,8	63,2	7,6	8,2	31,8	3987	35
50 Hohe Marter	6729	4532	432	9,5	56	54,4	45,6	68,8	31,3	33,6	7,9	25,5	2477	116
51 Röthenbach-W.	9008	5867	409	7,0	71	55,0	45,0	60,4	39,6	17,4	11,0	31,8	3306	-67
52 Röthenbach Ost	10013	6500	380	5,8	64	50,0	50,0	52,1	47,9	17,6	10,5	26,6	3489	-2
53 Eibach	8358	5310	254	4,8	24	52,8	47,2	52,8	47,2	13,8	9,1	32,7	2734	30
54 Reichelsdorf	7569	4952	392	7,9	73	52,6	47,4	63,0	37,0	15,3	10,2	26,5	2561	-69
55 Krottenb., Mühlhof	2421	1658	65	3,9	-9	47,7	52,3	49,2	50,8	10,8	9,2	30,8	855	37
60 Grossreuth/S.	4574	3124	220	7,0	16	53,6	46,4	57,3	42,7	33,6	7,3	30,0	1677	46
61 Gebersdorf	4262	2715	135	5,0	11	55,6	44,4	57,0	43,0	11,9	11,1	35,6	1386	-20
62 Gaismannshof	4567	3069	165	5,4	33	58,2	41,8	54,5	45,5	21,8	9,1	32,7	1594	-14
63 Höfen	3424	2485	178	7,2	28	58,4	41,6	59,6	40,4	35,4	5,6	24,2	1291	-60
64 Eberhardshof	8307	5925	690	11,6	72	59,1	40,9	72,8	27,2	48,6	8,8	27,8	3138	-20
65 Muggenhof	2045	1503	204	13,6	18	62,7	37,3	72,1	27,9	51,5	14,2	27,0	758	35
70 Westfriedhof	2756	1956	115	5,9	21	53,9	46,1	42,6	57,4	23,5	9,6	31,3	1150	50
71 Schniegling	3411	2394	177	7,4	-20	62,7	37,3	63,8	36,2	32,8	5,6	32,2	1240	20
72 Wetzendorf	7656	5375	259	4,8	57	52,9	47,1	49,0	51,0	18,5	9,3	29,0	2874	36
73 Buch	1293	873	25	2,9	-1	52,0	48,0	52,0	48,0	4,0	12,0	12,0	466	37
74 Thon	4748	3139	146	4,7	44	62,3	37,7	47,3	52,7	17,8	8,2	22,6	1515	-22
75 Almshof	1010	668	20	3,0	-1	60,0	40,0	55,0	45,0	0,0	15,0	15,0	395	28
76 Kraftshof	740	481	12	2,5	-1	83,3	16,7	50,0	50,0	8,3	8,3	41,7	265	8
77 Neunhof	1245	834	28	3,4	-4	42,9	57,1	46,4	53,6	3,6	10,7	32,1	467	10
78 Boxdorf	2545	1716	70	4,1	-2	51,4	48,6	44,3	55,7	5,7	12,9	30,0	880	-23
79 Grossgründlach	4909	3374	127	3,8	28	48,0	52,0	39,4	60,6	8,7	9,4	24,4	1797	-12
80 Schleifweg	3581	2381	166	7,0	25	49,4	50,6	59,0	41,0	33,1	10,2	21,7	1110	16
81 Schoppershof	7490	4934	619	12,5	24	62,4	37,6	68,0	32,0	34,1	8,4	28,8	2388	36
82 Schaffhof	1851	1203	73	6,1	13	60,3	39,7	71,2	28,8	49,3	6,8	16,4	622	-60
83 Marienberg	4014	2599	96	3,7	3	50,0	50,0	37,5	62,5	11,5	7,3	22,9	1247	68
84 Ziegelstein	5478	3503	212	6,1	39	53,3	46,7	50,5	49,5	9,9	10,4	25,0	1814	20
85 Mooshof	1634	1095	97	8,9	22	44,3	55,7	50,5	49,5	24,7	9,3	34,0	577	5
86 Buchenbühl	2391	1439	62	4,3	-7	51,6	48,4	50,0	50,0	4,8	8,1	21,0	704	-11
87 Flughafen
90 St. Jobst	8647	5729	378	6,6	72	45,0	55,0	41,5	58,5	26,7	4,5	30,2	2870	41
91 Erlenstegen	3865	2410	81	3,4	5	51,9	48,1	23,5	76,5	9,9	3,7	32,1	1042	56
92 Mögeldorf	4521	3052	187	6,1	3	54,0	46,0	49,7	50,3	29,4	8,6	29,9	1440	-11
93 Schmausenbuckstraße	4436	2734	89	3,3	13	40,4	59,6	21,3	78,7	5,6	6,7	31,5	1180	23
94 Laufamholz	7388	4817	191	4,0	32	48,7	51,3	39,8	60,2	15,2	8,4	23,6	2242	-5
95 Zerzabelshof	8170	4523	245	5,4	43	55,9	44,1	42,9	57,1	17,1	11,0	28,6	2227	22
96 Fischbach	4837	3243	152	4,7	36	46,1	53,9	40,1	59,9	11,8	7,2	25,0	1543	30
97 Brunn	914	654	29	4,4	4	41,4	58,6	34,5	65,5	10,3	3,4	24,1	295	3
INSGESAMT	485394	328387	27987	8,5	3255	56,0	44,0	60,6	39,4	34,7	9,1	27,4	169875	-472

Quelle: Bundesanstalt für Arbeit, Einwohner-Melderegister

*) Auszählung des Einwohner-Melderegisters. Die fortgeschriebene Zahl der Einwohner am Ort der Hauptwohnung betrug am 31.12.02: 493 574 (vorläufig)

Amt für Stadtforschung und Statistik



Wie die Karte 2 (Innenseite) zeigt, hat sich die Situation in den meisten Bezirken, verglichen mit dem Vorjahr, noch einmal verschärft. Bis auf wenige Ausnahmen (so im Bezirk 71 Schniegling, 55 Krottenbach/ Mühlhof, 86 Buchenbühl) sind die Arbeitslosenzahlen in allen Stadtteilen erheblich gestiegen. Dabei fiel die Zunahme in den ohnehin schon stark betroffenen Gebieten innerhalb des Mittleren Rings deutlich höher aus als anderswo. So leben allein in den Bezirken 4 Gostenhof, 16 Steinbühl, 13 Galgenhof, 20 St. Leonhard und 11 Glockenhof zwanzig Prozent aller in Nürnberg registrierten Arbeitslosen. Bezogen auf die Einwohner im Alter von 15 bis unter 65 Jahren ist das Ausmaß der Arbeitslosigkeit hier drei- bis viermal so hoch wie in den bürgerlichen Wohnvierteln der Bezirke 93 Schmausenbuckstraße, 91 Erlenstegen, 83 Marienberg, 55 Krottenbach/ Mühlhof oder 86 Buchenbühl (vgl. die Grafik auf Seite 1).

Durch welche Strukturmerkmale sind Gebiete mit hoher Arbeitslosigkeit gekennzeichnet? Es besteht ein statistisch hoch gesicherter Zusammenhang mit Gebieten, in denen überdurchschnittlich hohe Anteile von Arbeitslosen aus Arbeiterberufen anzutreffen sind. Der Arbeiteranteil an den Arbeitslosen liegt gesamtstädtisch bei 60 % und ist damit doppelt so hoch wie seinem Anteil an den Erwerbstätigen entspricht. In den Bezirken mit sehr hoher Arbeitslosigkeit (12 % und mehr, bezogen auf die 15 bis 64jährigen Einwohner) kommen sogar etwa 70 % der Arbeitslosen aus Arbeiterberufen. Betroffen sind davon in überdurchschnittlichem Maße die Männer unter den Arbeitslosen.

Noch deutlicher ist der räumliche Zusammenhang zwischen Gebieten mit hoher Arbeitslosigkeit und hohen Ausländeranteilen unter den Arbeitslosen. 18 % der Erwerbstätigen in Nürnberg sind nichtdeutscher Nationalität, unter den registrierten Arbeitslosen ist der Anteil der Ausländer dagegen fast doppelt so hoch. Bis auf wenige Ausnahmen in den äußeren Stadtgebieten zeigt der Vergleich zwischen Deutschen und Ausländern, dass die Ausländer in allen Bezirken stärker von der Arbeitslosigkeit betroffen sind. Besonders deutlich zeigt sich dies in den Bezirken 22 Bärenschanze, 4 Gostenhof, 65 Muggenhof, 43 Dianastraße oder im Gebiet 15 Gugelstraße, wo der Ausländeranteil unter den Arbeitslosen die Hälfte und mehr beträgt.

Keinen Zusammenhang gibt es zwischen der räumlichen Verteilung der Gebiete mit hoher Arbeitslosigkeit und dem gleichzeitigen Auftreten von überdurchschnittlich hoher Langzeitarbeitslosigkeit (definiert als 1 Jahr und länger arbeitslos), im Gegenteil, der Anteil der Langzeitarbeitslosen (gesamtstädtisch 27,4 %) ist in den durch hohe Arbeiter- und Ausländeranteile gekennzeichneten Innenstadtbezirken durchschnittlich sogar geringer.

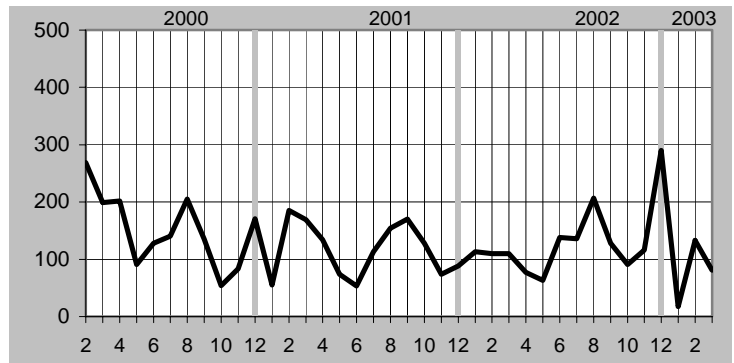
9,1 % der Arbeitslosen sind unter 25 Jahre alt. Dies ist deutlich weniger als ihrem Anteil an den Beschäftigten entspricht (13 %). Auch für diese Gruppe gilt, dass kein eindeutiges räumliches Muster zu erkennen ist. Besonders hohe Anteile sind in den belasteten Bezirken 43 Dianastraße und 65 Muggenhof festzustellen, aber auch in Gebieten mit geringer Arbeitslosigkeit wie die Gartenstadt (Bezirk 45), Boxdorf (78) oder Gebersdorf (61).

Verbraucherpreisindex

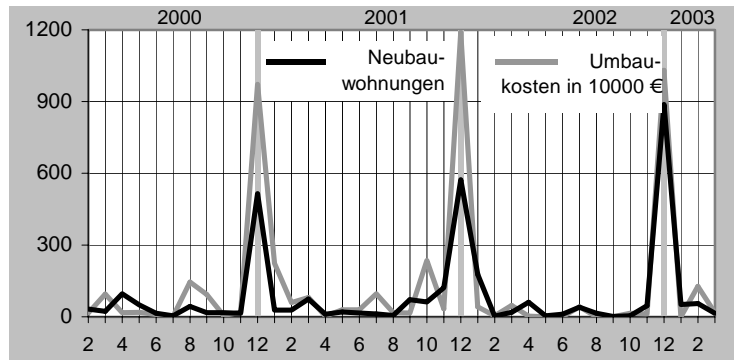
2000 = 100	Januar		Februar		März	
	2003	2002	2003	2002	2003	2002
...für Deutschland	104,0	102,9	104,5	103,2	104,6	103,4
Veränderung zum Vormonat in %	0,0	0,1	0,5	0,3	0,1	0,2
...für Bayern	104,4	103,1	105,0	103,4	105,1	103,6
Veränderung zum Vormonat in %	-0,1	0,1	0,6	0,3	0,1	0,2

Quelle: Statistisches Bundesamt und Bayerisches Landesamt für Statistik und Datenverarbeitung

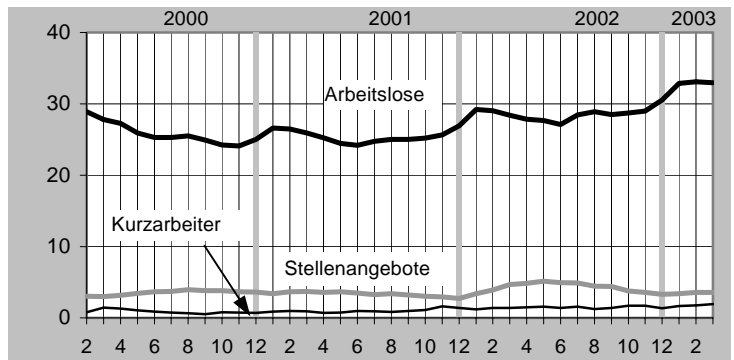
Wohnungsbau (Bauanträge Neubauwohnungen)



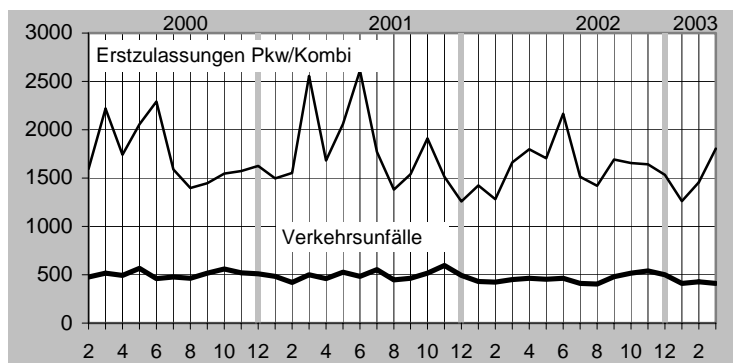
Wohnungsbau (Baufertigstellungen)



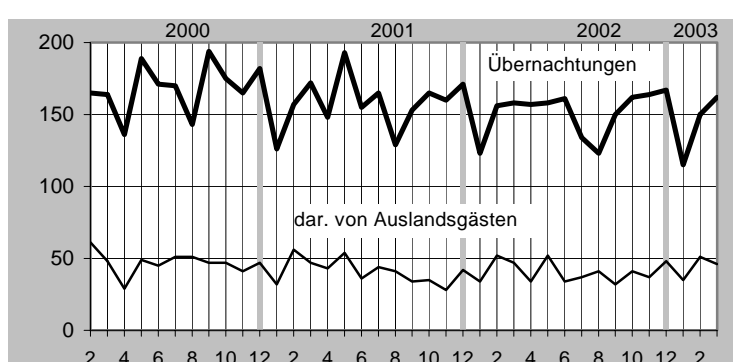
Arbeitsmarkt in Tsd. (Bereich Hauptamt des AA Nürnberg)



Kraftfahrzeuge und Verkehr

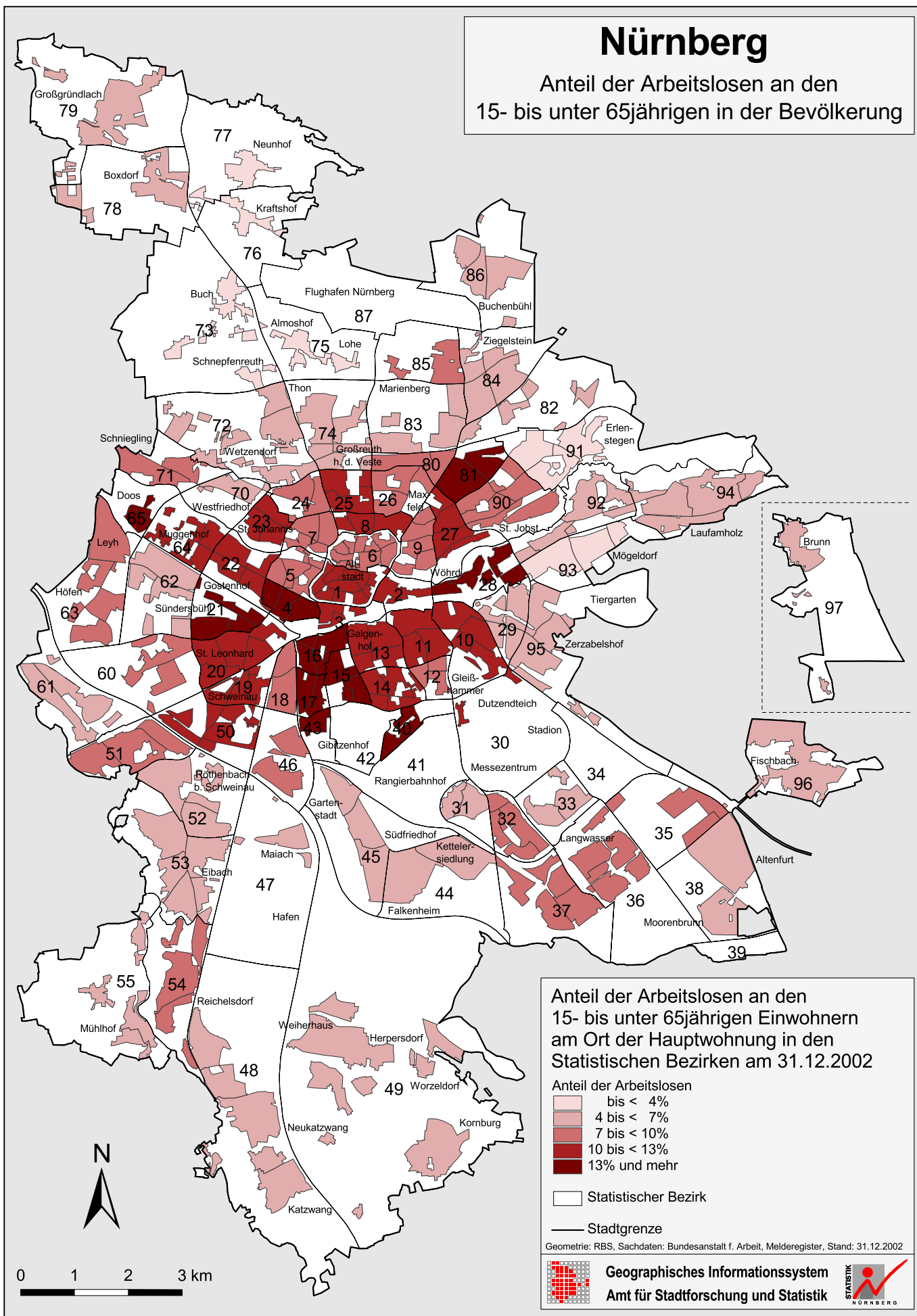


Fremdenverkehr in Tsd.



Nürnberg

Anteil der Arbeitslosen an den 15- bis unter 65jährigen in der Bevölkerung



Nürnberg

Veränderung der Zahl der Arbeitslosen zum Vorjahr

