



Statistischer Monatsbericht für Februar 2009

23. April 2009

Kindertagesbetreuung 2008 in Nürnberg und Fürth

Neue Statistiken zur Kinderbetreuung

Grundlage für die Statistiken der Kinder- und Jugendhilfe in Deutschland ist das Achte Buch des Sozialgesetzbuches (SGB VIII). Mit Einführung des Gesetzes zur Weiterentwicklung der Kinder- und Jugendhilfe (KICK) zum 1. Oktober 2005 wurden diese Statistiken wesentlich überarbeitet und erweitert.

Die Statistik zur Kindertagesbetreuung wird statt alle vier Jahre zum Jahresende nun jährlich zum 15. März durchgeführt und umfasst neben den Kindergärten auch alle Kinderkrippen, Horte und sonstige altersgemischten Einrichtungen, in denen Kinder bis zum Alter von 14 Jahren betreut werden. Neben den Daten zu den Einrichtungen und den tätigen Personen werden darüber hinaus für jedes einzelne Kind Angaben zum zeitlichen Umfang der Betreuung, ein möglicher Migrationshintergrund sowie weiterer Förderbedarf erhoben.

Neu eingeführt wurde eine Statistik zur Kindertagespflege, mit der alle öffentlich geförderten Betreuungsverhältnisse durch Tagesmütter bzw. Tagesväter erfasst werden. Für die Berichtsjahre 2007 und 2008 liegt dem Amt für Stadtforschung und Statistik das Datenmaterial in anonymisierter Form vor. Mit diesem Beitrag werden die Ergebnisse dieser Statistik für die Städte Nürnberg und Fürth vorgestellt.

Insgesamt werden natürlich mehr Kinder als hier aufgezählt betreut, insbesondere in den Altersgruppen der Schulkinder. Mittagsbetreuung in Schulen, Ganztageschulen oder andere Formen der schulischen Betreuung sind hier nicht erfasst und müssten für eine Bilanzierung der gesamten Betreuungssituation noch mit einbezogen werden.

Gemäß Betriebserlaubnis standen zum Stichtag 15. März 2008 in den 374 Tageseinrichtungen im Stadtgebiet Nürnberg insgesamt 18 430 genehmigte Plätze und in den 77 Einrichtungen im Stadtgebiet Fürth insgesamt 4 517 genehmigte Plätze zur Verfügung. Rund ein Drittel der Einrichtungen werden von Trägern der öffentlichen Jugendhilfe mit dem Jugendamt als örtlichem Träger betrieben.

Tageseinrichtungen für Kinder in Nürnberg und Fürth am 15.3.2008

	Nürnberg	Fürth
Insgesamt		
Einrichtungen	374	77
Genehmigte Plätze	18 430	4 517
Betreute Kinder	17 995	4 333
Gruppen	656	187
Tätige Personen	2 687	576
Träger der öffentlichen Jugendhilfe		
Einrichtungen	119	26
Genehmigte Plätze	6 174	1 719
Betreute Kinder	5 963	1 671
Gruppen	154	70
Tätige Personen	829	201
Träger der freien Jugendhilfe und Wirtschaftsunternehmen		
Einrichtungen	255	51
Genehmigte Plätze	12 256	2 798
Betreute Kinder	12 032	2 662
Gruppen	502	117
Tätige Personen	1 858	375

Quelle: Kindertagesbetreuungsstatistik

22 328 Kinder besuchten 451 Einrichtungen in Nürnberg und Fürth

96 Einrichtungen in Nürnberg bzw. 23 in Fürth boten Betreuung für verschiedene Altersgruppen an, sowohl in alterseinheitlichen Gruppen als auch in gemischten Gruppen. Dabei handelte es sich überwiegend um Kindergärten, die auch Kinder unter drei Jahren aufnehmen. Etwa die Hälfte der Einrichtungen (Nürnberg: 179, Fürth: 36) waren klassische Kindergärten für Kinder ab drei Jahren, welche noch nicht die Schule besuchen. 17 Kinderkrippen in Nürnberg und 2 in Fürth dienten ausschließlich der Betreuung von Kindern unter drei Jahren und 82 (Nürnberg) bzw. 16 (Fürth) Horte wurden nur von Schulkindern bis unter 14 Jahren besucht. Unabhängig von der Art der Einrichtung und des Umfangs der Betreu-

ung wurden im Jahr 2008 insgesamt 22 328 Kinder in einer Tageseinrichtung betreut, davon 17 995 in Nürnberg und 4 333 in Fürth.

Hohe Teilzeitquote bei den Beschäftigten

Von den in den Kindertageseinrichtungen beschäftigten 2 687 Personen in Nürnberg und 576 Personen in Fürth besaß der weit überwiegende Teil eine fachpädagogische Ausbildung. In beiden Städten war ein großer Teil in Teilzeit tätig, in Nürnberg lag ihr Anteil bei 46 %, in Fürth bei 41 %.

Zur Ausübung einer Tätigkeit als Tagesmutter oder Tagesvater ist ein Qualifizierungskurs gesetzlich vorgeschrieben. Von den insgesamt 131 Tagespflegepersonen haben die meisten darüber hinaus einen fachpädagogischen Bildungsabschluss.

Betreute Kinder nach Altersgruppen in Nürnberg und Fürth am 15.03.2008

Alter von ... bis unter ...	Betreute Kinder			Besuchsquote ¹⁾
	Insgesamt	davon in ...		
		Tageseinrichtungen	Tagespflege	
Nürnberg				
0 - 3	1 374	1 049	325	10,8
3 - 6	10 634	10 609	25	86,9
6 - 11	6 134	6 125	9	30,1
11 - 14	212	212	-	1,7
Summe	18 354	17 995	359	32,0
Fürth				
0 - 3	325	220	105	10,5
3 - 6	2 614	2 610	4	84,8
6 - 11	1 479	1 476	3	27,6
11 - 14	27	27	-	0,8
Summe	4 445	4 333	112	29,8

Quelle: Kindertagesbetreuungsstatistik

¹⁾Betreute Kinder je 100 Kinder der gleichen Altersgruppe

Insgesamt, also Tageseinrichtungen und Tagespflege zusammengenommen, wurden am Stichtag 15.03.2008 in Nürnberg 18 354 Kinder und in Fürth 4 445 Kinder unter 14 Jahren außerhalb des Elternhauses betreut. Besonderes Inter-

esse findet derzeit das Thema der Betreuung von unter dreijährigen Kindern. Im Jahr 2008 wurden in Nürnberg insgesamt 1 374 Kinder dieser Altersgruppe in einer Tageseinrichtung oder in öffentlich geförderter Tagespflege, d.h. von Tageseltern, betreut. In Fürth lag ihre Zahl bei 325. Die Besuchsquote lag damit in dieser Altersgruppe mit rund 11 % in beiden Städten leicht unter dem Landesdurchschnitt von 13,2 %. Dabei muss jedoch berücksichtigt werden, dass die Daten privater nicht geförderter Betreuungsverhältnisse hierin nicht enthalten sind.

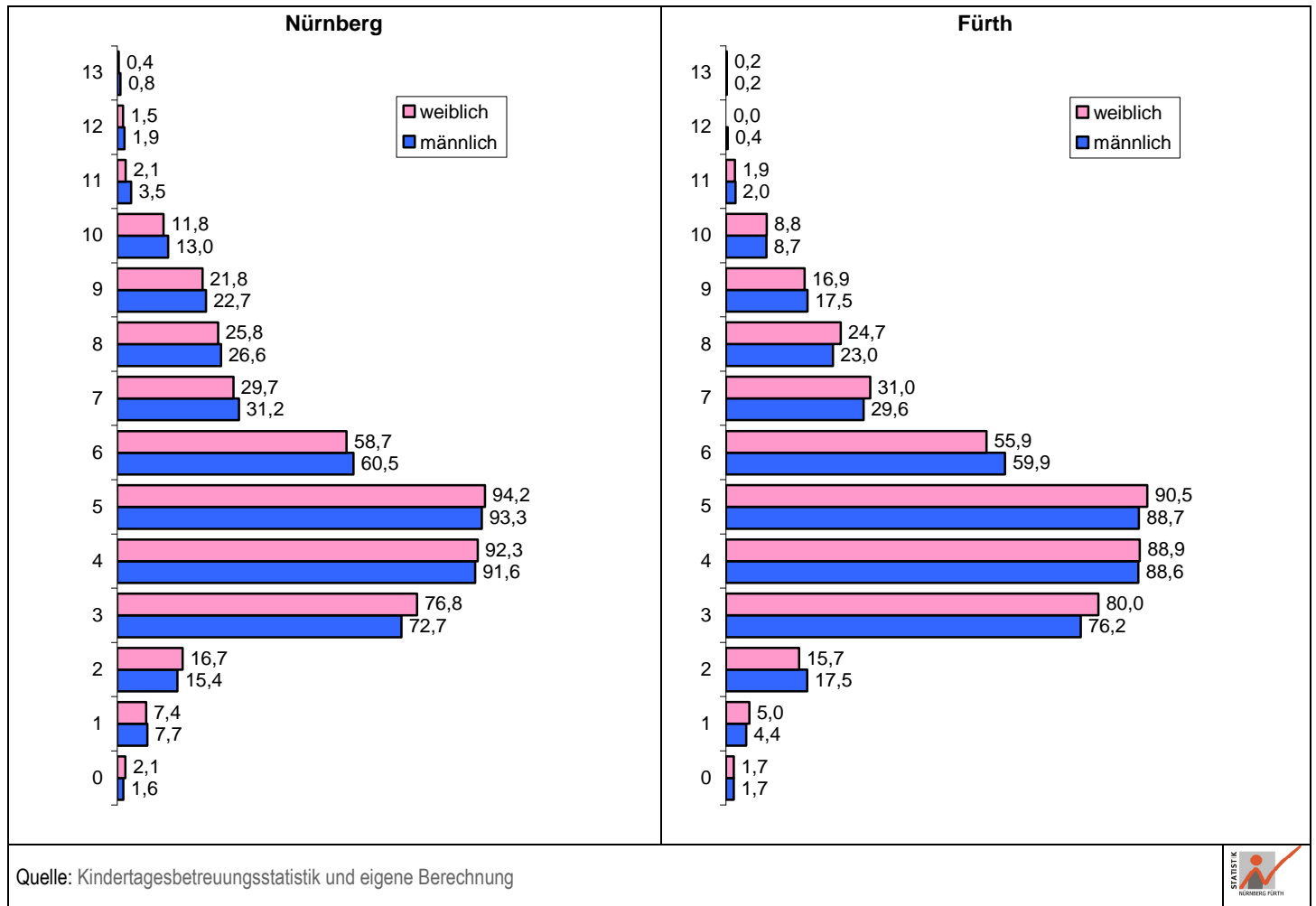
Besuchsquoten im Kindergartenalter am höchsten

Traditionell sind die Besuchsquoten von Kindern im Vorschulalter, und hier insbesondere kurz vor Eintritt in die Schule, am höchsten. Insgesamt wurden im Jahre 2008 in Nürnberg 10 634 Kinder von drei bis unter sechs Jahren von einer Pflegeperson oder in einer Tageseinrichtung betreut, in Fürth waren es 2614. Daraus errechnet sich für diese Altersgruppe im städtischen Durchschnitt eine Besuchsquote von 86,9 % in Nürnberg bzw. 84,8 % in Fürth, die ebenfalls leicht unter dem Landesdurchschnitt von 88,9 % liegt. Dabei ergeben sich in beiden Städten regionale Unterschiede (siehe Beiblatt, Karte 1).

Unterschiede bei Mädchen und Jungen

Leichte Unterschiede zeigten sich dabei zwischen Mädchen und Jungen, wenn man die Besuchsquoten für die Altersjahre einzeln betrachtet: Bei den jüngeren Kindern waren die Besuchsquoten der Mädchen leicht höher, bei den älteren Kindern die der Jungen. Dies ist sowohl für Nürnberg als auch für Fürth feststellbar, möglicherweise ein Hinweis darauf, dass Mädchen früher „kindergartenreif“ und früher „schulreif“ sind.

Alters- und geschlechtsspezifische Besuchsquoten am 15.3.2008

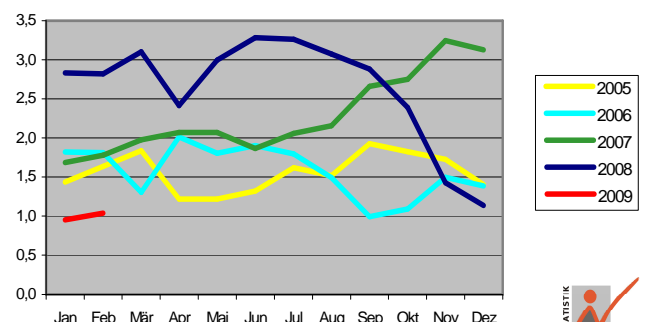


Verbraucherpreisindex

2005 = 100	Dezember		Januar		Februar	
	2008	2007	2009	2008	2009	2008
...für Deutschland	106,8	105,6	106,3	105,3	106,9	105,8
Veränderung zum						
- Vormonat (%)	0,3	0,6	-0,5	-0,3	0,6	0,5
- Vorjahresmonat (%)	1,1	3,1	0,9	2,8	1,0	2,8
...für Bayern	107,3	105,9	107,0	105,6	107,6	106,1
Veränderung zum						
- Vormonat (%)	0,3	0,5	-0,3	-0,3	0,6	0,5
- Vorjahresmonat (%)	1,3	3,0	1,3	2,8	1,4	2,9

Quelle: Statistisches Bundesamt und Bayerisches Landesamt für Statistik und Datenverarbeitung

Verbraucherpreisindex für Deutschland (2005 = 100)
Veränderung zum Vorjahresmonat in %



Betreute Kinder in Tageseinrichtungen nach Altersgruppen und Umfang der Betreuung in Nürnberg und Fürth am 15.03.2008

Alter von ... bis unter ...	Betreute Kinder in Tageseinrichtungen			
	Insgesamt	mit einer Betreuungszeit von		
		Bis zu 5 Stunden	5 bis 7 Stunden	7 Stunden u.m.
Anteil an Insgesamt in %				
Nürnberg				
0 - 3	1 049	19,5	39,8	40,7
3 - 6	10 609	16,0	31,8	52,2
6 - 11	6 125	26,7	55,6	17,7
11 - 14	212	40,6	59,4	-
Summe	17 995	20,1	40,7	39,1
Fürth				
0 - 3	220	25,9	41,4	32,7
3 - 6	2 610	21,0	39,5	39,6
6 - 11	1 476	43,2	40,2	16,5
11 - 14	27	55,6	44,4	-
Summe	4 333	29,0	39,9	31,1

Quelle: Kindertagesbetreuungsstatistik



Jedes zweite Kind im Kindergartenalter wird ganztags betreut

Besonders für berufstätige Eltern sind die Betreuungszeiten sehr wichtig. Der weit überwiegende Teil aller Kinder nahm am 15.03.2008 verlängerte Öffnungszeiten von 5 bis 7 Stunden oder eine Ganztagsbetreuung von mehr als 7 Stunden pro Tag in Anspruch, fast alle davon mit Mittagsbetreuung. Die Halbtagsbetreuung von unter 5 Stunden wurde zum großen Teil von Schulkindern genutzt, die nach Schulschluss am Nachmittag eine Beaufsichtigung benötigten. Die ganztägige Betreuung mit einem Umfang von mehr als 7 Stunden war besonders im Kindergartenbereich gefragt. Jedes zweite in Nürnberg betreute Kind im Alter von 3 bis unter 6 Jahren nahm eine Ganztagsbetreuung in Anspruch. In Fürth lag dieser Anteil bei rund 40 %. Die in Karte 2 erkennbaren regionalen Unterschiede sind dabei nicht allein Ausdruck einer unterschiedlichen Nachfrage, sondern hängen auch sehr stark mit dem vorhandenen Angebot an Ganztagsplätzen zusammen.

Anteil Kinder mit Migrationshintergrund in Nürnberg höher als in Fürth

Jedes zweite in einer Nürnberger Tageseinrichtung betreute Kind hatte eine nichtdeutsche Mutter bzw. Vater (52,9 %). In Fürth lag der Anteil mit 39,4 % deutlich niedriger. Die Betreuung von Kleinkindern unter drei Jahren wurde in beiden Städten von ausländischen Familien weniger in Anspruch genommen. Bei 35,7 % der Kinder in Nürnberg und 26,7 % in Fürth war die in der Familie vorwiegend gesprochene Sprache nicht Deutsch. Im Kindergartenalter lag dieser Anteil mit 38,5 % bzw. 28,2 % noch etwas höher. Auch hier

sind große regionale Unterschiede im Stadtgebiet erkennbar.

In Karte 3 wird deutlich, in welchen Stadtgebieten der Anteil der Kinder mit nicht deutscher Familiensprache besonders hoch war und ein entsprechender Bedarf an Betreuungsmöglichkeiten für Kinder mit Migrationshintergrund bestand.

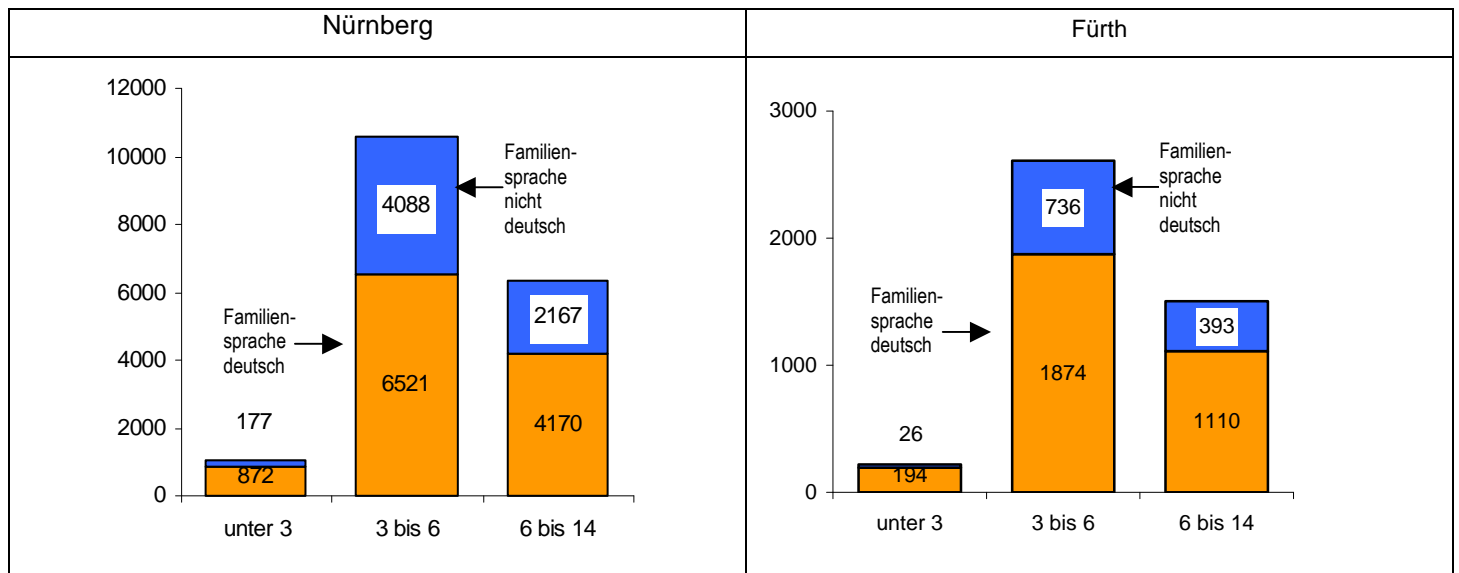
Betreute Kinder in Tageseinrichtungen nach Altersgruppen, Migrationshintergrund und Schulbesuch am 15.03.2008

Alter von	Anteil der betreuten Kindern mit ...		
	einem Elternteil Ausländer	Familiensprache nicht deutsch	Schulbesuch
Nürnberg			
0 - 3	28,8	16,9	-
3 - 6	54,0	38,5	0,1
6 - 14	55,2	34,2	71,8
Summe	52,9	35,7	25,4
Fürth			
0 - 3	24,1	11,8	-
3 - 6	42,3	28,2	0,2
6 - 14	36,8	26,1	69,9
Summe	39,4	26,7	24,4

Quelle: Kindertagesbetreuungsstatistik



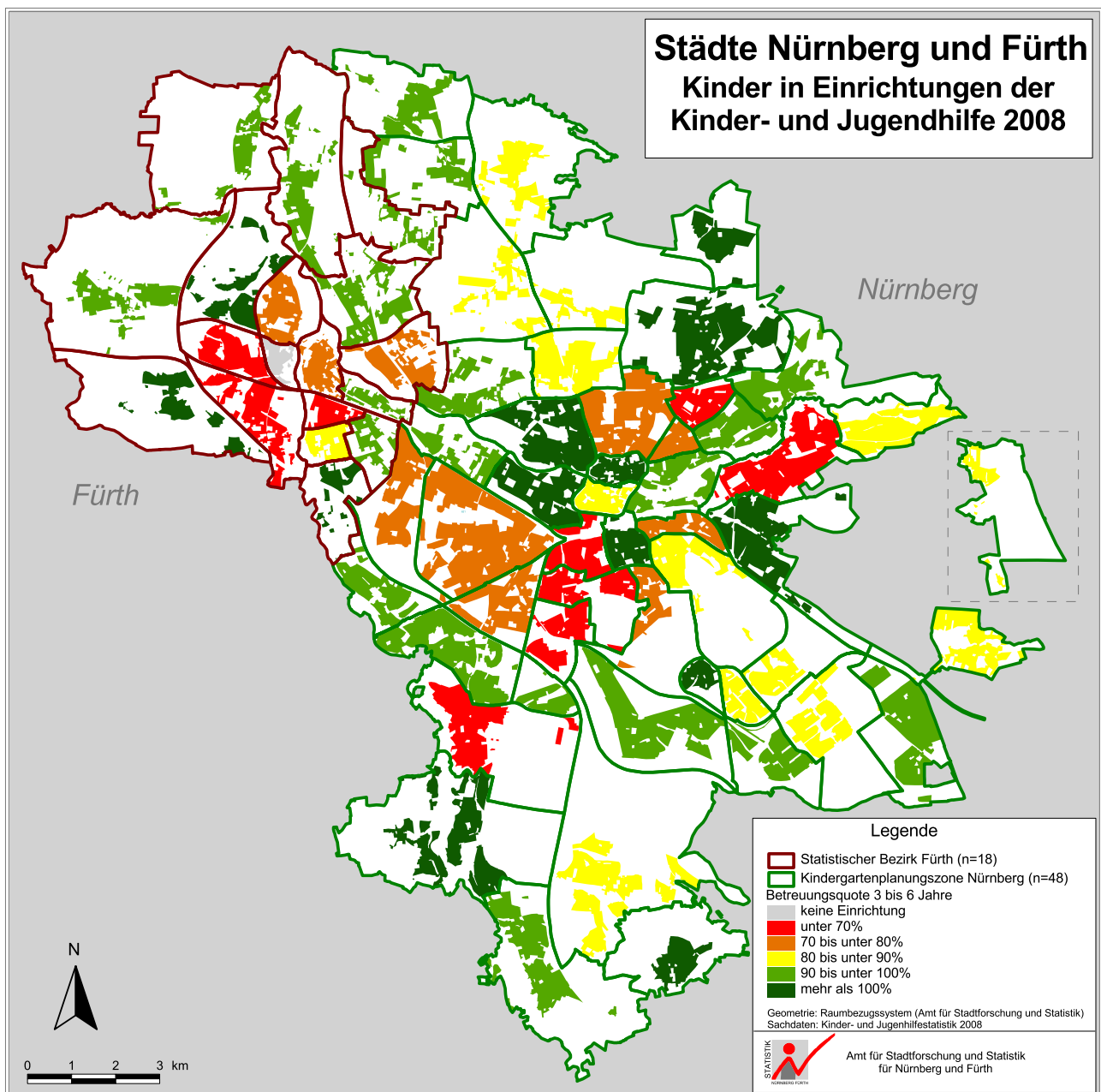
Betreute Kinder in Tageseinrichtungen nach Altersgruppen und Sprache in der Familie am 15.03.2008



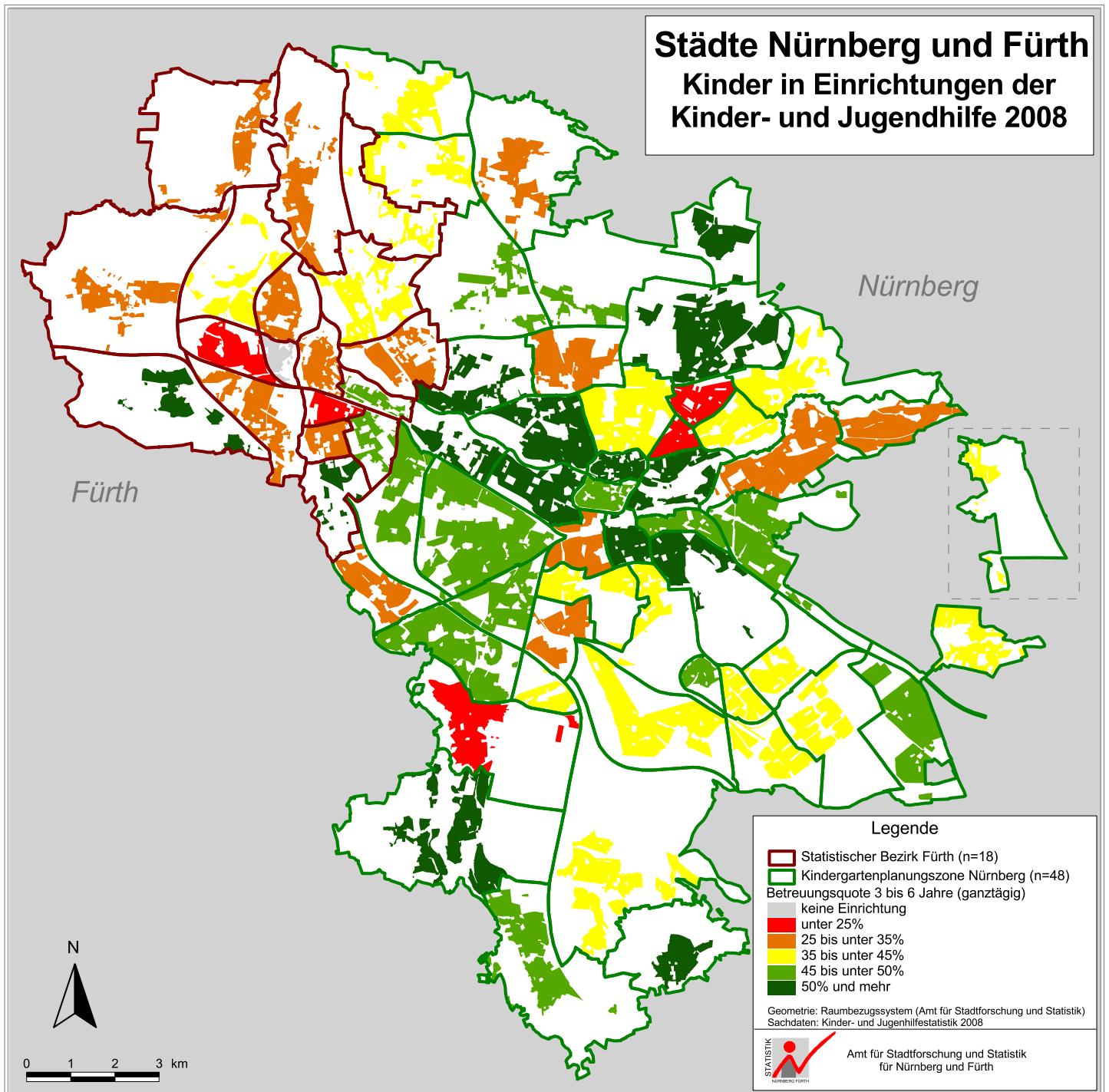
Quelle: Kindertagesbetreuungsstatistik



Karte 1: Betreuungsquote 3 – 6 Jahre (Anteil der in Einrichtungen betreuten Kinder an allen Kindern)



Karte 2: Betreuungsquote 3 – 6 Jahre ganztägig (Anteil der ganztägig in Einrichtungen betreuten Kinder an allen Kindern)



Karte 3: Anteil der Kinder mit nichtdeutscher Muttersprache an allen Kindern in den Tageseinrichtungen

