

STADT FÜRTH

**Statistischer Vierteljahresbericht
4/1991**

Inhalt

Seite

<u>Witterungsverhältnisse</u>	<u>1</u>
<u>Stadtgebiet</u>	<u>1</u>
<u>Bevölkerungsstand und -bewegung</u>	<u>1</u>
<u>Bau- und Wohnungswesen</u>	<u>8</u>
<u>Wirtschaft</u>	<u>11</u>
<u>Versorgung und Entsorgung</u>	<u>15</u>
<u>Verkehr</u>	<u>18</u>
<u>Gesundheitswesen</u>	<u>18</u>
<u>Sozialwesen</u>	<u>19</u>
<u>Bildung und Kultur</u>	<u>21</u>
<u>Öffentliche Sicherheit und Ordnung</u>	<u>22</u>
<u>Kommunal финанzen</u>	<u>23</u>
<u>Städtevergleich</u>	<u>24</u>
>> <u>Jahresrückblick 1991</u>	<u>1*</u>

Erläuterungen

Alle Angaben beziehen sich auf das Gebiet der Stadt Fürth nach dem neuesten Stand, soweit nichts anderes vermerkt ist. Bestandszahlen gelten für das Ende der jeweiligen Berichtszeit. Soweit vorliegend, werden die Daten des Bayerischen Landesamtes für Statistik und Datenverarbeitung, im übrigen eigene Daten und Meldungen städtischer und außerstädtischer Stellen veröffentlicht.

Zeichenerklärung:

- Zahlenwert genau Null
- . Zahlenwert unbekannt oder Veröffentlichung nicht möglich
- 0 Zahlenwert weniger als die Hälfte verwendeten Einheit
- r berichtigte Angabe
- s Schätzwert

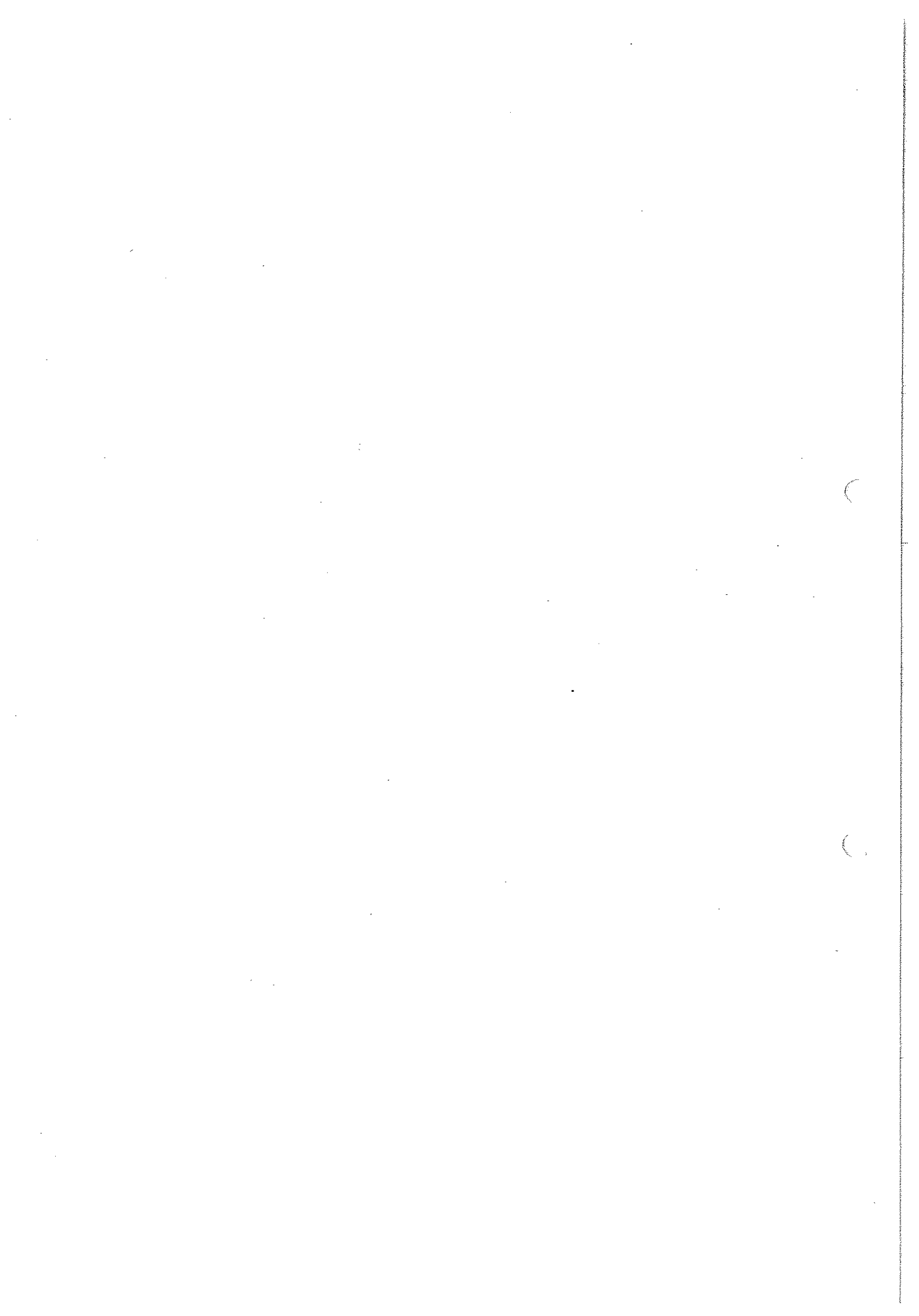
Herausgeber:

Nachdruck mit Quellenangabe gestattet.

Stadt Fürth
Umwelt- u. Wirtschaftsreferat
Statistisches Amt
Königstraße 114
8510 Fürth



Auskunft: 0911/974-1244
(Zimmer 207)



Jahresrückblick 1991

Bevölkerung

Zum Jahresende 1991 hat die Bevölkerungszahl mit 105 718 Einwohnern einen neuen Höchststand erreicht. In Fürth leben jetzt 1 939 Personen mehr als noch vor Jahresfrist. Dabei fällt auf, daß der Anteil der ausländischen Mitbürger an der Gesamtbevölkerung weiterhin stark steigend ist. Er erhöhte sich von 12,6 % auf 13,4 %.

Die Bevölkerungszunahme ist ausschließlich auf Wanderungsgewinne zurückzuführen. Anders als im Vorjahr überstieg die Zahl der Sterbefälle diesmal die Zahl der Geburten, so daß 1991 ein Geburtendefizit von 114 Personen zu beklagen ist. Die Zahl der Eheschließungen und der Geburten ist leicht rückläufig; ein Zeichen dafür, daß nun wieder geburtenschwächere Jahrgänge in die Gruppe der über 20jährigen nachrücken.

Entscheidend für die Entwicklung der Gesamtbevölkerung sind die Wanderungen. 7 748 Personen sind zugezogen, 5 695 sind aus Fürth fortgezogen. Nach wie vor machen die Zuzüge aus der Stadt Nürnberg mit rund 30 % den Hauptanteil aus.

Bau- und Wohnungswesen

Die Lage auf dem Fürther Wohnungsmarkt ist nach wie vor sehr angespannt. Zwar sind im Jahr 1991 rund 8 % Neubauwohnungen mehr als 1990 gebaut worden (insges.: 484 Neubauten); zusammen mit den Umbauten und abzüglich der Abbrüche ist damit der Wohnungsbestand zum 31.12.1991 auf 49 711 angestiegen. Der Zugang im Bestand seit der Volkszählung 1987 (48 579 Wohnung.) beträgt jedoch nur knapp 1 150 Wohnungen in 4 1/2 Jahren bei einem Bevölkerungszuwachs von über 8 200 Neubürgern im gleichen Zeitraum. Um den bestehenden Mangel noch in diesem Jahrzehnt auszugleichen und mit der vermuteten Bevölkerungsentwicklung Schritt halten zu können, wäre eine dreimal so hohe Wohnungsbautätigkeit notwendig.

Die positiven Anzeichen sind im Moment noch zurückhaltend zu bewerten. Die Baugenehmigungen im Wohnungsneubau sind gegenüber dem Vorjahr nochmals um 59 % gestiegen (1989: 49 %, 1990: 67 %) und weisen mit 1 281 Wohnungen den höchsten Stand seit 1984 auf. Die Steigerung ist erfreulich und läßt die Vermutung zu, daß die Baufertigstellungen 1992 deutlich über 700 Wohnungen liegen werden. Bei derzeit rund 2 500 fehlenden Wohnungen ist dies für den Fürther Wohnungsmarkt wenigstens ein kleiner Silberstreifen am dunklen Horizont.

Erstmals seit Jahren sind auch die bei der Wohngeldstelle des Sozialamts eingereichten Wohngeldanträge drastisch zurückgegangen (- 1 188 = 26 %).

Wirtschaft und Arbeitsmarkt

Die jahresdurchschnittliche Arbeitslosenzahl im Bereich des Hauptamts Nürnberg, Dienststelle Fürth, betrug 1991 5 652 Personen, was einem nochmaligen Rückgang von 142 Arbeitslosen (= - 2,5 %) gleichkommt. Die Arbeitslosigkeit in Fürth hat damit den niedrigsten Stand seit 1980 erreicht.

Mit durchschnittlich 572 gemeldeten offenen Stellen - ein Minus von 30,5 % gegenüber 1990 - war auf der Angebotsseite kein entsprechendes Äquivalent zu verzeichnen.

Die Kurzarbeiterzahlen bewegten sich in etwa auf dem Niveau des Vorjahres (151 : 136). Auffallend ist jedoch, daß dieses Jahr mehr Betriebe davon betroffen sind (14 gegenüber 8). Trotz konjunktureller Dämpfer konnte die Industrie ihre Beschäftigtenzahl in etwa auf dem Stand des Vorjahres halten (- 1,3 %). Ohne die hohe Zahl von Fernpendlern aus den neuen Bundesländern wären die neuen Arbeitsplätze vermutlich nicht so schnell zu besetzen gewesen.

Fremdenverkehr

Trotz der Golf-Krise und des dadurch bedingten Rückgangs der ausländischen Gäste - vor allem aus USA und Japan - florierte das Fürther Tourismugewerbe auch in diesem Jahr. Ende Dezember 1991 konnten 71 098 Gäste verbucht werden gegenüber 60 797 im Jahr 1990. Dies bedeutet einen Zuwachs von 17 %. 136 734 Übernachtungen sind ein neues Rekordergebnis in der Geschichte des Fürther Beherbergungsgewerbes. Ohne Hotelbetten keine Gäste: die Bettenkapazität hat erstmals seit 1987 wieder die 1000-Grenze überschritten (1 050 angebotene Betten im Jahresdurchschnitt).

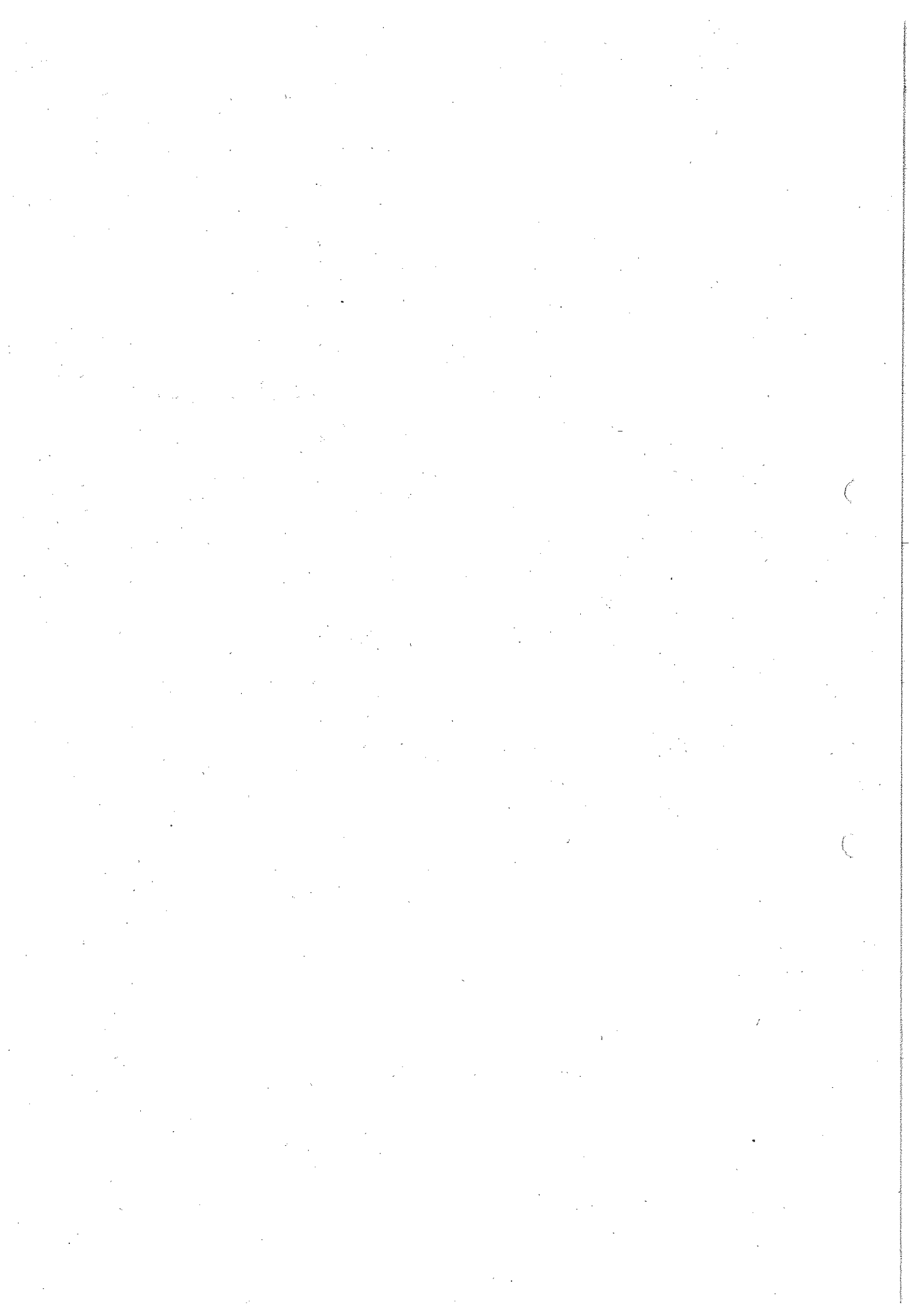
Verkehr

Die Anstrengungen zur Verbesserung des ÖPVN-Angebots werden sich in der Kfz-Zulassungsstatistik vermutlich zuallerletzt niederschlagen. Weit über 8 000 neu zugelassene Fahrzeuge sowie ein Bestand von erstmals knapp über 50 000 Kfz sind der Ausdruck eines ungebremsten Drangs zum Auto. Statistisch gesehen besitzt also jeder 2. Fürther einen fahrbaren Untersatz. Erfreulich ist, daß 1991 die Straßenverkehrsunfälle um 6,3 % zurückgegangen sind verbunden mit einem rückläufigen Trend bei der Zahl der Personenschäden.

... und zum Schluß das Wetter

Erstmals seit Jahren sind die durchschnittliche Lufttemperatur und die Niederschlagsmenge wieder merklich zurückgegangen. Als Abschied von den feuchtwarmen Vorboten der drohenden Klimakatastrophe wird man dies aber kaum interpretieren können.

Vierteljahresbericht 4/1991



Sachgebiet	Vorquartal	1991				Gesamt bzw. Endstand	
		insgesamt	10	11	12		
Stadtgebiet							
Fläche	qkm	63,34	63,34	63,34	63,34	63,34	
Bevölkerungsdichte	Einwohner/qkm	1657	1669	1657	1665	1669	
Witterungsverhältnisse							
Temperatur, Luftdruck u. Feuchtigkeit							
Lufttemperatur (Monatsmittel)	°C	18,7	4,0	8,1	4,1	0,2	8,9
Abweichung ggb. langj. Mittel	°C	2,0	0,5	0,8	0,1	0,8	0,0
Höchste Temperatur	°C	34,8	21,7	21,7	15,8	11,4	34,8
Niedrigste Temperatur	°C	4,2	13,2	4,6	5,4	13,2	14,7
Eistage		-	7	-	-	7	24
Frosttage		-	40	8	10	22	103
Sommertage		43	-	-	-	-	48
Luftdruck (Monatsmittel)	hPa	985	986	984	981	992	984
Relative Luftfeuchtigkeit	%	63	80	76	82	83	71
Niederschlag und Bewölkung							
Niederschlagshöhe	mm	171	104	13	44	47	519
Niederschlagshöhe in % d. MW		93	78	30	107	96	80
Höchste Tagesmenge	mm	44	14	4	10	14	44
Niederschlagstage		27	44	10	17	17	147
Bewölkung (Monatsmittel)		4,2	5,2	3,7	6,7	5,3	5,0
Heitere Tage		17	16	9	-	7	48
Trübe Tage		20	46	9	20	17	137
Sonnenscheindauer	h	753	268	168	36	64	1931
Mittlere Sonnenscheindauer in % des MW		122	115	138	68	139	116
Bevölkerungsstand u. -bewegung							
Bevölkerungsstand							
Wohnbevölkerung insgesamt ¹		104 945	105 718	104 985	105 485	105 718	105 718
dav. männlich		49 603	49 977	49 613	49 835	49 977	49 977
weiblich		55 342	55 741	55 372	55 650	55 741	55 741
dav. Deutsche insgesamt		91 302	91 549	91 364	91 541	91 549	91 549
männlich		42 299	42 426	42 328	42 405	42 426	42 426
weiblich		49 003	49 123	49 036	49 136	49 123	49 123
dav. Ausländer insgesamt		13 643	14 169	13 621	13 944	14 169	14 169
männlich		7 304	7 551	7 285	7 430	7 551	7 551
weiblich		6 339	6 618	6 336	6 514	6 618	6 618
Ausländeranteil	%	13,0	13,4	13,0	13,2	13,4	13,4
Bevölkerung nach Stadtdistrikten und -bezirken ²							
010		1 357	1 345	1 343	1 335	1 345	1 345
dar. Ausländer		643	642	644	638	642	642
011		1 370	1 382	1 369	1 380	1 382	1 382
dar. Ausländer		612	611	604	612	611	611
012		2 062	2 034	2 031	2 037	2 034	2 034
dar. Ausländer		949	933	922	932	933	933

¹ eigene Fortschreibung auf der Grundlage der amtl. Einwohnerzahlen des

Bayer. Landesamtes für Statistik und Datenverarbeitung vom 31.12.1989

² BVO-Datei

Sachgebiet	Vorquartal	1991				Gesamt bzw. Endstand
		insgesamt	10	11	12	
013	699	697	698	700	697	697
dar. Ausländer	211	220	219	218	220	220
014	1 537	1 544	1 539	1 539	1 544	1 544
dar. Ausländer	464	461	455	460	461	461
015	2 544	2 547	2 539	2 545	2 547	2 547
dar. Ausländer	944	947	936	942	947	947
016	3 066	3 089	3 067	3 082	3 089	3 089
dar. Ausländer	1 242	1 239	1 232	1 234	1 239	1 239
017	1 942	1 984	1 961	1 967	1 984	1 984
dar. Ausländer	462	471	466	474	471	471
01 Altstadt, Innenstadt	14 577	14 622	14 547	14 585	14 622	14 622
dar. Ausländer	in % 37,9	37,8	37,7	37,8	37,8	37,8
020	2 644	2 650	2 641	2 657	2 650	2 650
dar. Ausländer	793	803	798	805	803	803
021	1 603	1 612	1 608	1 617	1 612	1 612
dar. Ausländer	390	403	391	402	403	403
022	1 776	1 759	1 751	1 749	1 759	1 759
dar. Ausländer	501	506	498	500	506	506
02 Stadtpark, Stadtgrenze	6 023	6 021	6 000	6 023	6 021	6 021
dar. Ausländer	in % 28,0	28,4	28,1	28,3	28,4	28,4
030	2 410	2 433	2 433	2 449	2 433	2 433
dar. Ausländer	428	445	445	453	445	445
031	4 695	4 713	4 722	4 705	4 713	4 713
dar. Ausländer	1 033	1 037	1 036	1 034	1 037	1 037
032	923	938	932	930	938	938
dar. Ausländer	139	141	140	140	141	141
03 Südstadt	8 028	8 084	8 087	8 084	8 084	8 084
dar. Ausländer	in % 19,9	20,1	20,0	20,1	20,1	20,1
040	2 186	2 243	2 198	2 217	2 243	2 243
dar. Ausländer	494	531	500	512	531	531
041	652	662	656	665	662	662
dar. Ausländer	167	176	169	175	176	176
042	1 554	1 578	1 556	1 560	1 578	1 578
dar. Ausländer	265	294	266	283	294	294
04 Südstadt	4 392	4 483	4 410	4 442	4 483	4 483
dar. Ausländer	in % 21,1	22,3	21,2	21,8	22,3	22,3
050	6 028	6 028	6 032	6 042	6 028	6 028
dar. Ausländer	533	538	527	531	538	538
051	1 881	1 880	1 880	1 889	1 880	1 880
dar. Ausländer	187	184	182	185	184	184

Sachgebiet	Vorquartal	1991				Gesamt bzw. Endstand
		insgesamt	10	11	12	
05 Südstadt	7 909	7 908	7 912	7 931	7 908	7 908
dar. Ausländer	in % 9,1	9,1	9,0	9,0	9,1	9,1
060	331	335	333	333	335	335
dar. Ausländer	90	90	90	90	90	90
061	138	138	137	138	138	138
dar. Ausländer	4	4	4	4	4	4
062	286	285	285	283	285	285
dar. Ausländer	53	60	52	55	60	60
06 Weikershof	755	758	755	754	758	758
dar. Ausländer	in % 19,5	20,3	19,3	19,8	20,3	20,3
070	1 019	1 027	1 020	1 021	1 027	1 027
dar. Ausländer	32	28	27	29	28	28
071	319	314	316	315	314	314
dar. Ausländer	9	6	8	8	6	6
072	1 450	1 474	1 447	1 460	1 474	1 474
dar. Ausländer	61	64	62	63	64	64
073	967	981	971	966	981	981
dar. Ausländer	21	26	22	22	26	26
07 Danbach, Unterfürberg	3 755	3 796	3 754	3 762	3 796	3 796
dar. Ausländer	in % 3,3	3,3	3,2	3,2	3,3	3,3
080	1 768	1 803	1 781	1 794	1 803	1 803
dar. Ausländer	50	49	49	49	49	49
081	1 569	1 584	1 570	1 572	1 584	1 584
dar. Ausländer	58	58	59	58	58	58
082	115	110	101	103	110	110
dar. Ausländer	15	12	11	12	12	12
08 Oberfürberg, Eschenau	3 452	3 479	3 452	3 469	3 479	3 479
dar. Ausländer	in % 3,6	3,4	3,4	3,4	3,4	3,4
090	401	533	480	538	533	533
dar. Ausländer	43	169	114	176	169	169
091	124	127	122	120	127	127
dar. Ausländer	1	1	1	1	1	1
092	2 943	2 926	2 941	2 937	2 926	2 926
dar. Ausländer	104	103	103	101	103	103
093	1 920	1 946	1 921	1 928	1 946	1 946
dar. Ausländer	25	23	23	23	23	23
094	1 851	1 913	1 871	1 901	1 913	1 913
dar. Ausländer	64	60	60	60	60	60
095	36	34	35	35	34	34
dar. Ausländer	2	2	2	2	2	2

Sachgebiet	Vorquartal	1991				Gesamt bzw. Endstand
		insgesamt	10	11	12	
09 Atzenhof, Burgfarrnbach	7 275	7 479	7 370	7 459	7 479	7 479
dar. Ausländer	3,3	4,8	4,1	4,9	4,8	4,8
100	143	154	144	148	154	154
dar. Ausländer	7	11	7	11	11	11
101	1 248	1 243	1 244	1 242	1 243	1 243
dar. Ausländer	37	38	37	38	38	38
102	2 919	2 923	2 902	2 920	2 923	2 923
dar. Ausländer	94	94	94	93	94	94
10 Unterfarnbach	4 310	4 320	4 290	4 310	4 320	4 320
dar. Ausländer	3,2	3,3	3,2	3,3	3,3	3,3
110	3 749	3 729	3 750	3 744	3 729	3 729
dar. Ausländer	310	320	317	319	320	320
111	2 105	2 107	2 103	2 102	2 107	2 107
dar. Ausländer	76	76	80	81	76	76
112	3 223	3 248	3 229	3 242	3 248	3 248
dar. Ausländer	137	146	143	146	146	146
11 Hardhöhe	9 077	9 084	9 082	9 088	9 084	9 084
dar. Ausländer	5,8	6,0	5,9	6,0	6,0	6,0
120	1 624	1 628	1 628	1 635	1 628	1 628
dar. Ausländer	256	254	254	253	254	254
121	1 791	1 778	1 776	1 773	1 778	1 778
dar. Ausländer	109	113	110	112	113	113
12 Scherbsgraben, Billiganlage	3 415	3 406	3 404	3 408	3 406	3 406
dar. Ausländer	10,7	10,8	10,7	10,7	10,8	10,8
130	1 431	1 446	1 438	1 449	1 446	1 446
dar. Ausländer	50	52	49	51	52	52
131	1 571	1 584	1 571	1 587	1 584	1 584
dar. Ausländer	117	119	119	120	119	119
132	714	700	706	705	700	700
dar. Ausländer	37	32	37	35	32	32
133	2 645	2 636	2 636	2 632	2 636	2 636
dar. Ausländer	105	103	105	103	103	103
13 Schwand, Eigenes Heim	6 361	6 366	6 351	6 373	6 366	6 366
dar. Ausländer	4,9	4,8	4,9	4,8	4,8	4,8
140	701	698	700	700	698	698
dar. Ausländer	56	51	53	52	51	51
141	1 796	1 828	1 802	1 812	1 828	1 828
dar. Ausländer	67	64	65	65	64	64

Sachgebiet	Vorquartal	1991				Gesamt bzw. Endstand
		insgesamt	10	11	12	
142	191	193	190	193	193	193
dar. Ausländer	3	3	3	3	3	3
143	2 334	2 353	2 340	2 356	2 353	2 353
dar. Ausländer	173	176	172	178	176	176
14 Poppenreuth, Espan	5 022	5 072	5 032	5 061	5 072	5 072
dar. Ausländer in %	6,0	5,8	5,8	5,9	5,8	5,8
150	106	104	104	105	104	104
dar. Ausländer	4	3	2	3	3	3
151	683	683	682	681	683	683
dar. Ausländer	20	19	20	19	19	19
152	2 049	2 082	2 058	2 069	2 082	2 082
dar. Ausländer	98	100	100	99	100	100
153	3 659	3 619	3 670	3 629	3 619	3 619
dar. Ausländer	298	294	299	292	294	294
154	3 965	3 951	3 943	3 947	3 951	3 951
dar. Ausländer	349	350	346	349	350	350
155	33	30	30	30	30	30
dar. Ausländer	7	7	7	7	7	7
15 Ronhof, Kronach	10 495	10 469	10 487	10 461	10 469	10 469
dar. Ausländer in %	7,4	7,4	7,4	7,4	7,4	7,4
160	43	41	42	41	41	41
dar. Ausländer	-	-	-	-	-	-
161	80	77	78	77	77	77
dar. Ausländer	4	4	4	4	4	4
162	1 978	1 989	1 980	1 975	1 989	1 989
dar. Ausländer	108	104	108	105	104	104
16 Sack, Braunsbach, Bislohe, Steinach	2 101	2 107	2 100	2 093	2 107	2 107
dar. Ausländer in %	5,3	5,1	5,3	5,2	5,1	5,1
170	618	624	619	616	624	624
dar. Ausländer	26	26	26	26	26	26
171	234	228	230	230	228	228
dar. Ausländer	15	12	13	13	12	12
172	103	106	104	104	106	106
dar. Ausländer	13	13	13	13	13	13
173	716	727	720	724	727	727
dar. Ausländer	19	17	17	17	17	17
174	806	795	803	797	795	795
dar. Ausländer	30	32	32	32	32	32
175	2 904	2 899	2 901	2 900	2 899	2 899
dar. Ausländer	128	123	125	123	123	123
176	1 199	1 180	1 191	1 188	1 180	1 180
dar. Ausländer	53	53	52	52	53	53

Sachgebiet	Vorquartal	1991				Gesamt bzw. Endstand
		insgesamt	10	11	12	
17 Stadeln, Herboldshof, Mannhof	6 580	6 559	6 568	6 559	6 559	6 559
dar. Ausländer	in % 4,3	4,2	4,2	4,2	4,2	4,2
180	1 323	1 302	1 315	1 304	1 302	1 302
dar. Ausländer	65	62	61	58	62	62
181	1 731	1 732	1 726	1 725	1 732	1 732
dar. Ausländer	42	35	38	35	35	35
182	252	261	258	258	261	261
dar. Ausländer	20	21	21	21	21	21
183	6	6	6	6	6	6
dar. Ausländer	-	-	-	-	-	-
18 Vach, Flexdorf, Ritzmannshof	3 312	3 301	3 305	3 293	3 301	3 301
dar. Ausländer	in % 3,8	3,6	3,6	3,5	3,6	3,6
Ausländer nach ausgewählten Nationalitäten ¹						
Griechen	2 270	2 306	2 253	2 281	2 306	2 306
in %	16,6	16,3	16,5	16,4	16,3	16,3
Italiener	1 172	1 179	1 169	1 161	1 179	1 179
in %	8,6	8,3	8,6	8,3	8,3	8,3
Jugoslawen	1 058	1 213	1 060	1 150	1 213	1 213
in %	7,8	8,6	7,8	8,2	8,6	8,6
Spanier
in %
Türken	5 575	5 620	5 574	5 582	5 620	5 620
in %	40,9	39,7	40,9	40,0	39,7	39,7
USA
in %
Bevölkerung nach Altersstruktur ²						
Deutsche von 0 bis unter 6 Jahre	5 414	5 653	5 492	5 570	5 653	5 653
6 bis unter 15 Jahre	7 108	7 147	7 131	7 141	7 147	7 147
15 bis unter 18 Jahre	2 114	2 131	2 112	2 128	2 131	2 131
18 bis unter 25 Jahre	8 262	8 364	8 311	8 332	8 364	8 364
25 bis unter 45 Jahre	28 444	28 544	28 449	28 489	28 544	28 544
45 bis unter 65 Jahre	24 589	24 585	24 589	24 581	24 585	24 585
65 und mehr Jahre	16 886	16 644	16 776	16 703	16 644	16 644
Ausländer von 0 bis unter 6 Jahre	1 227	1 305	1 249	1 278	1 305	1 305
6 bis unter 15 Jahre	1 818	1 855	1 826	1 845	1 855	1 855
15 bis unter 18 Jahre	740	750	741	749	750	750
18 bis unter 25 Jahre	2 150	2 204	2 146	2 201	2 204	2 204
25 bis unter 45 Jahre	5 125	5 201	5 134	5 193	5 201	5 201
45 bis unter 65 Jahre	2 642	2 638	2 635	2 633	2 638	2 638
65 und mehr Jahre	320	311	315	312	311	311
Natürliche Bevölkerungsbewegung						
Lebendgeborene insgesamt	325	266	82	96	88	1165
dar. nichtehelich	62	40	13	17	10	176
dav. Deutsche männlich	134	121	42	46	33	492
weiblich	113	104	33	42	29	421

¹ Vorläufige Zahlen; Berechnungsgrundlage: Volkszählung 1987

² BWO-Datei

Sachgebiet	Vorquartal	1991				Gesamt bzw. Endstand
		insgesamt	10	11	12	
Ausländer männlich	45	21	3	5	13	128
weiblich	33	20	4	3	13	124
Deutsche je 1000 deutsche Einwohner	10,7	9,8	9,7	11,7	8,0	9,8
Ausländer je 1000 ausländische Einwohner	22,6	11,5	6,1	6,7	21,6	17,8
insgesamt je 1000 Einwohner	12,3	10,0	9,2	11,1	9,8	8,6
Sterbefälle insgesamt	311	331	105	122	104	1279
dav. Deutsche männlich	134	144	48	54	42	555
weiblich	171	181	55	65	61	703
Ausländer männlich	5	6	2	3	1	15
weiblich	1	-	-	-	-	6
dav. 0 bis unter 5 Jahre	2	1	-	-	1	9
5 bis unter 10 Jahre	-	-	-	-	-	-
10 bis unter 20 Jahre	2	1	-	1	-	4
20 bis unter 40 Jahre	11	6	3	1	2	32
40 bis unter 65 Jahre	58	58	15	24	19	238
65 bis unter 90 Jahre	227	237	80	85	72	899
90 und mehr Jahre	11	28	7	11	10	97
Gestorbene je 1000 Einwohner insgesamt	11,8	12,5	11,8	14,1	11,6	12,1
Eheschließungen insgesamt	233	157	65	45	47	651
dar. beide Ehepartner deutsch	173	117	52	32	33	498
beide Ehepartner vorher ledig	157	100	47	26	27	433
Eheschließungen auf 1000 Einwohner	8,8	5,9	7,3	5,2	5,2	6,2
Wanderungsbewegung						
Zugezogene insgesamt	1 809	2 108	345	1 277	486	7 748
dav. Deutsche männlich	712	634	138	359	137	2 726
weiblich	804	702	155	413	134	2 859
Ausländer männlich	159	411	29	264	118	1 233
weiblich	134	361	23	241	97	930
dav. 0 bis unter 5 Jahre	129	153	15	108	30	520
5 bis unter 15 Jahre	200	215	33	126	56	731
15 bis unter 25 Jahre	468	596	117	345	134	2 125
25 bis unter 45 Jahre	769	891	141	541	209	3 314
45 bis unter 65 Jahre	174	179	29	112	38	763
65 und mehr Jahre	69	74	10	45	19	295
Zuzüge je 1000 Einwohner insgesamt	68,5	80,0	38,7	147,3	54,1	73,3
Herkunft: Landkreis Fürth	186	295	34	199	62	794
Stadt Nürnberg	528	575	85	342	148	2 276
übriges Mittelfranken	253	250	55	143	52	1 022
übriges Bayern	224	196	25	138	33	930
übriges Bundesgebiet	363	335	94	186	55	1 226
Ausland und unbekannt	255	457	52	269	136	1 500
Weggezogene insgesamt	1 402	1 270	282	751	237	5 695
dav. Deutsche männlich	538	484	103	274	107	2 174
weiblich	576	505	100	290	115	2 241

Sachgebiet	Vorquartal	1991				Gesamt bzw. Endstand
		insgesamt	10	11	12	
Ausländer männlich	162	179	49	121	9	804
weiblich	126	102	30	66	6	476
dav. 0 bis unter 5 Jahre	111	118	22	75	21	442
5 bis unter 15 Jahre	134	103	30	49	24	430
15 bis unter 25 Jahre	329	284	78	159	47	1 368
25 bis unter 45 Jahre	615	574	123	341	110	2 571
45 bis unter 65 Jahre	148	118	21	72	25	559
65 und mehr Jahre	65	73	8	55	10	325
Wegzüge je 1000 Einwohner insgesamt	53,1	48,2	31,6	86,6	26,4	53,9
Ziel: Landkreis Fürth	210	198	36	117	45	870
Stadt Nürnberg	422	401	101	226	74	1 800
Übriges Mittelfranken	217	187	39	106	42	916
Übriges Bayern	151	151	39	84	28	62
Übriges Bundesgebiet	160	124	36	70	18	61
Ausland und unbekannt	242	209	31	148	30	870
Bevölkerungsbilanz						
Natürlicher Saldo (+/-) insgesamt	+ 14	- 65	- 23	- 26	- 16	- 114
dav. Deutsche männlich	0	- 23	- 6	- 8	- 9	- 63
weiblich	- 58	- 77	- 22	- 23	- 32	- 282
Ausländer männlich	+ 40	+ 15	+ 1	+ 2	+ 12	+ 113
weiblich	+ 32	+ 20	+ 4	+ 3	+ 13	+ 118
je 1000 Einwohner insgesamt	+ 0,5	- 2,5	- 2,6	- 3,0	- 1,8	- 1,1
Wanderungssaldo (+/-) insgesamt	+ 407	+ 838	+ 63	+ 526	+ 249	+ 2 053
dav. Deutsche männlich	+ 174	+ 150	+ 35	+ 85	+ 30	+ 552
weiblich	+ 228	+ 197	+ 55	+ 123	+ 19	+ 618
Ausländer männlich	- 3	+ 232	- 20	+ 143	+ 109	+ 429
weiblich	+ 8	+ 259	- 7	+ 175	+ 91	+ 454
je 1000 Einwohner insgesamt	+ 15,4	+ 31,8	+ 7,1	+ 60,7	+ 27,7	+ 19,4
dav. gegenüber Landkreis Fürth	- 24	+ 97	- 2	+ 82	+ 17	-
Stadt Nürnberg	+ 106	+ 174	+ 16	+ 116	+ 74	+ 476
Übriges Mittelfranken	+ 36	+ 63	+ 16	+ 37	+ 10	+ 106
Übriges Bayern	+ 73	+ 45	+ 14	+ 54	+ 5	+ 308
Übriges Bundesgebiet	+ 203	+ 211	+ 58	+ 116	+ 37	+ 609
Ausland und unbekannt	+ 13	+ 248	+ 21	+ 121	+ 106	+ 630
Bevölkerungssaldo (+/-) insgesamt	+ 421	+ 773	+ 40	+ 500	+ 233	+ 1 939
dav. Deutsche männlich	+ 174	+ 69	- 29	+ 77	+ 21	+ 431
weiblich	+ 170	+ 120	+ 33	+ 100	- 13	+ 336
Ausländer männlich	+ 37	+ 247	- 19	+ 145	+ 121	+ 542
weiblich	+ 40	+ 279	- 3	+ 178	+ 104	+ 572
je 1000 Einwohner insgesamt	+ 15,9	+ 29,4	+ 4,5	+ 57,7	+ 26,0	+ 18,3
Bau- und Wohnungswesen						
Baugenehmigungen						
Wohngebäude	60	31	10	14	7	202
dav. Ein- und Zweifamilienhäuser	38	18	8	5	5	137
Mehrfamilienhäuser	22	13	2	9	2	65

Sachgebiet	Vorquartal	1991				Gesamt bzw. Endstand	
		insgesamt	10	11	12		
Nichtwohngebäude	11	4	1	1	2	34	
Baumaßnahmen an bestehenden Gebäuden	8	10	3	4	3	36	
Baugenehmigungen insgesamt	79	45	14	19	12	272	
Wohnungen insgesamt	423	306	36	234	36	1281	
Wohnräume	1 406	1 040	130	767	143	4 403	
Wohnfläche (DIN 283)	in 100 qm	305,64	215,77	27,95	154,68	33,14	931,78
Nutzfläche in Nichtwohngebäuden	in 100 qm	266,14	27,68	2,60	6,74	18,34	552,87
veranschlagte Baukosten	in 1 000 DM	86 477	44 340	6 739	26 465	11 136	248 034
Wohngebäude		55 919	38 055	5 873	25 179	7 003	179 085
Nichtwohngebäude		29 263	4 247	90	690	3 467	60 558
Baumaßnahmen		1 295	2 038	776	596	666	8 391
Nachgewiesene Pkw-Stellplätze		898	423	43	286	94	2 593
Garagen		737	310	15	224	71	2 021
offene Stellplätze		161	113	28	62	23	572
Baufertigstellungen							
Wohngebäude		23	119	59	2	58	206
dav. Ein- und Zweifamilienhäuser		21	107	52	2	53	182
Mehrfamilienhäuser		2	12	7	-	5	24
Wohnungen insgesamt		39	245	152	2	91	484
dav. in Ein- und Zweifamilienhäusern		23	118	62	2	54	199
Mehrfamilienhäusern		16	127	90	-	37	285
dav. mit 1 und 2 Wohnräumen		-	35	26	-	9	41
3 Wohnräumen		5	28	16	-	12	78
4 Wohnräumen		12	47	28	-	19	141
5 Wohnräumen		7	68	31	-	37	103
6 Wohnräumen		10	52	40	2	10	81
7 und mehr Wohnräumen		5	15	11	-	4	40
Wohnräume insgesamt		199	1 090	675	12	403	2 170
Wohnfläche (DIN 283)	in 100 qm	40,51	226,22	137,27	2,04	86,91	451,56
veranschlagte Baukosten	in 1 000 DM	7 867	45 817	27 493	534	17 790	88 600
Nichtwohngebäude		1	14	8	1	5	27
dav. Bürogebäude		1	2	1	-	1	5
Betriebsgebäude (landw. u. gew.)		-	10	5	1	4	15
sonstige Nichtwohngebäude		-	2	2	-	-	7
Wohnungen insgesamt		1	2	2	-	-	11
dav. mit 1 und 2 Wohnräumen		-	-	-	-	-	-
3 Wohnräumen		-	1	1	-	-	6
4 Wohnräumen		1	-	-	-	-	3
5 Wohnräumen		-	1	1	-	-	2
6 Wohnräumen		-	-	-	-	-	-
7 und mehr Wohnräumen		-	-	-	-	-	-
Wohnräume insgesamt		4	8	8	-	-	40
Wohnfläche (DIN 283)	in 100 qm	0,67	2,08	2,08	-	-	9,10
Nutzfläche (DIN 277)	in 100 qm	14,11	249,47	53,03	10,72	185,72	390,42
veranschlagte Baukosten	in 1 000 DM	1 249	43 343	7 236	830	35 277	65 679

Sachgebiet	Vorquartal	1991				Gesamt bzw. Endstand
		insgesamt	10	11	12	
Baumaßnahmen an bestehenden Gebäuden	-	15	12	1	2	22
dav. an Wohngebäuden	-	13	10	1	2	18
Nichtwohngebäuden	-	2	2	-	-	4
Wohnungen insgesamt	-	7	4	3	-	14
dav. mit 1 und 2 Wohnräumen	-	- 1	- 1	-	-	- 1
3 Wohnräumen	-	2	-	3	- 1	3
4 Wohnräumen	-	- 2	- 2	-	-	4
5 Wohnräumen	-	6	5	-	1	6
6 Wohnräumen	-	1	2	-	- 1	-
7 und mehr Wohnräumen	-	1	-	-	1	2
Wohnräume insgesamt	-	41	26	9	6	69
Wohnfläche (DIN 283) in 100 qm	-	10,31	7,32	1,66	1,33	15,27
Nutzfläche (DIN 277) in 100 qm	-	2,33	2,33	-	-	6,21
veranschlagte Baukosten in 1 000 DM	-	3 868	3 394	255	219	5 091
Baufertigstellungen insgesamt						
Gebäude	24	133	67	3	63	233
Wohnungen	40	254	158	5	91	509
Abbrüche/Abgänge						
Wohngebäude	7	9	-	-	9	17
Nichtwohngebäude	3	3	1	-	2	13
Wohnungen insgesamt	12	10	1	-	9	23
dav. mit 1 und 2 Wohnräumen	4	-	-	-	-	4
3 Wohnräumen	4	-	-	-	-	4
4 Wohnräumen	-	8	-	-	8	9
5 Wohnräumen	4	1	1	-	-	5
6 Wohnräumen	-	-	-	-	-	-
7 und mehr Wohnräumen	-	1	-	-	1	1
Wohnräume insgesamt	40	51	5	-	46	95
Wohnfläche (DIN 283) in 100 qm	10,25	11,21	0,60	-	10,61	22,25
Nutzfläche (DIN 277) in 100 qm	14,04	15,18	1,42	-	13,76	64,18
Gebäude- u. Wohnungsbestand ²						
Wohngebäude	15 032	15 142	15 091	15 093	15 142	15 142
dav. Ein- und Zweifamilienhäuser	10 338	10 435	10 389	10 391	10 435	10 435
Mehrfamilienhäuser	4 694	4 707	4 702	4 702	4 707	4 707
Wohnungen (in Wohn- und Nichtwohngebäuden)	49 467	49 711	49 624	49 629	49 711	49 711
dav. mit 1 und 2 Wohnräumen	3 249	3 283	3 274	3 274	3 283	3 283
in %	6,6	6,6	6,6	6,6	6,6	6,6
3 Wohnräumen	12 664	12 695	12 681	12 684	12 695	12 695
in %	25,6	25,5	25,6	25,6	25,5	25,5
4 Wohnräumen	18 832	18 869	18 858	18 858	18 869	18 869
in %	38,1	38,0	38,0	38,0	38,0	38,0
5 Wohnräumen	8 667	8 741	8 703	8 703	8 741	8 741
in %	17,5	17,6	17,5	17,5	17,6	17,6
6 Wohnräumen	3 563	3 616	3 605	3 607	3 616	3 616
in %	7,2	7,3	7,3	7,3	7,3	7,3
7 und mehr Wohnräumen	2 492	2 507	2 503	2 503	2 507	2 507
in %	5,0	5,0	5,0	5,0	5,0	5,0
Wohnräume insgesamt	202 702	203 790	203 406	203 427	203 790	203 790

¹ incl. Nichtwohngebäude

² Basis: amtlicher Gebäude- und Wohnungsbestand am 31.12.1989 ohne Wohnheime

Sachgebiet	Vorquartal	1991				Gesamt bzw. Endstand
		insgesamt	10	11	12	
Wirtschaft						
Arbeitsmarkt (Dienststelle Fürth)						
Arbeitslose insgesamt	5 365	5 652	5 261	5 253	5 652	5 652
dav. Männer	2 328	2 657	2 339	2 389	2 657	2 657
Frauen	3 037	2 995	2 922	2 864	2 995	2 995
dar. Ausländer	789	877	764	763	877	877
Jugendliche unter 20 Jahren	152	179	140	177	179	179
Schwerbehinderte	544	558	543	556	558	558
Männer 60 Jahre und älter	177	173	155	169	173	173
Frauen 55 Jahre und älter	876	855	779	879	855	855
Arbeitslose nach Berufsgruppen						
Land- u. forstwirtschaftliche Berufe	102	152	.	.	.	152
Jergleute, Mineralgewinner	3	2	.	.	.	2
Steinbearbeiter, Baustoffhersteller	6	17	.	.	.	17
Keramiker, Glasmacher	33	33	.	.	.	33
Chemiearbeiter, Kunststoffverarbeiter	178	198	.	.	.	198
Papierhersteller, -verarbeiter	38	36	.	.	.	36
Drucker	60	60	.	.	.	60
Holzaufbereiter, Holzwarenfertiger	24	28	.	.	.	28
Metallerzeuger, -bearbeiter	164	243	.	.	.	243
Schlosser, Mechaniker u. zugeord. Berufe	354	319	.	.	.	319
Elektriker	120	156	.	.	.	156
Montierer u. Metallberufe, a.n.g.	341	393	.	.	.	393
Textil- u. Bekleidungsberufe	95	106	.	.	.	106
Lederherst., Leder- u. Fellverarbeiter	38	38	.	.	.	38
Ernährungsberufe	163	201	.	.	.	201
Bauberufe	122	183	.	.	.	183
Bau-, Raumausstatter, Polsterer	23	37	.	.	.	37
Tischler, Modellbauer	48	52	.	.	.	52
Maler, Lackierer u. verwandte Berufe	48	94	.	.	.	94
Warenprüfer, Versandfertigtmacher	386	427	.	.	.	427
Hilfsarbeiter ohne nähere Tätigkeitsangaben	72	59	.	.	.	59
Maschinisten u. zugehörige Berufe	34	55	.	.	.	55
Ingenieure, Chemiker, Physiker, Mathematiker	120	126	.	.	.	126
Techniker	113	107	.	.	.	107
Technische Sonderfachkräfte	55	41	.	.	.	41
Warenkaufleute	277	250	.	.	.	250
Dienstleistungskaufleute u. zugeh. Berufe	82	85	.	.	.	85
Verkehrsberufe	121	126	.	.	.	126
Lagerverwalter, Lager- und Transportarbeiter	410	414	.	.	.	414
Organisations-, Verwaltungs- u. Büroberufe	886	808	.	.	.	808
Ordnungs- und Sicherheitsberufe	127	123	.	.	.	123
Publizisten, Dolmetscher, Bibliothekare	15	14	.	.	.	14
Künstler u. zugeordnete Berufe	23	33	.	.	.	33
Gesundheitsdienstberufe	158	121	.	.	.	121
Soziale- u. Erziehungsberufe, geistes- u. naturwissenschaftliche Berufe	237	229	.	.	.	229
Gästebetreuer	60	63	.	.	.	63
Körperpfleger	29	31	.	.	.	31
Hauswirtschaftliche Berufe	40	39	.	.	.	39
Reinigungsberufe	146	145	.	.	.	145
Arbeitskräfte mit noch nicht bestimmten Berufen	14	8	.	.	.	8

¹ neu seit Juli 1991

Sachgebiet	Vorquartal	1991			Gesamt bzw. Endstand
		insgesamt	10	11	
Arbeitslosenquote					
Fürth	5,7	6,0	5,6	5,6	6,0
Nordbayern	4,7	5,5	4,6	4,7	5,5
Bundesgebiet	6,0	6,5	6,0	6,0	6,5
Nichtarbeitslose Arbeitssuchende insgesamt	704	1 142	763	924	1 142
dav. Männer	389	569	381	449	569
Frauen	315	573	382	475	573
Gemeldete offene Stellen insgesamt	943	572	786	707	572
auf 100 Arbeitslose	17,6	10,1	14,9	13,5	10,1
Offene Stellen nach Berufsgruppen					
Land- u. forstwirtschaftliche Berufe	15	10	.	.	10
Bergleute, Mineralgewinner	-	-	.	.	-
Steinbearbeiter, Baustoffhersteller	3	2	.	.	2
Keramiker, Glasmacher	4	2	.	.	2
Chemiearbeiter, Kunststoffverarbeiter	13	1	.	.	1
Papierhersteller, -verarbeiter	4	5	.	.	5
Drucker	11	3	.	.	3
Holzaufbereiter, Holzwarenfertiger	-	-	.	.	-
Metallerzeuger, -bearbeiter	5	2	.	.	2
Schlosser, Mechaniker u. zugeord. Berufe	79	54	.	.	54
Elektriker	31	20	.	.	20
Montierer u. Metallberufe, a.n.g.	16	4	.	.	4
Textil- u. Bekleidungsberufe	4	4	.	.	4
Lederherst., Leder- u. Fellverarbeiter	2	-	.	.	-
Ernährungsberufe	68	19	.	.	19
Bauberufe	38	30	.	.	30
Bau-, Raumausstatter, Polsterer	15	5	.	.	5
Tischler, Modellbauer	23	22	.	.	22
Maler, Lackierer u. verwandte Berufe	22	7	.	.	7
Warenprüfer, Versandfertigtmacher	18	6	.	.	6
Hilfsarbeiter ohne nähere Tätigkeitsangaben	-	-	.	.	-
Maschinisten u. zugehörige Berufe	2	2	.	.	2
Ingenieure, Chemiker, Physiker, Mathematiker	17	12	.	.	12
Techniker	9	4	.	.	4
Technische Sonderfachkräfte	10	4	.	.	4
Warenkaufleute	99	92	.	.	92
Dienstleistungskaufleute u. zugeh. Berufe	22	12	.	.	12
Verkehrsberufe	22	17	.	.	17
Lagerverwalter, Lager- und Transportarbeiter	41	16	.	.	16
Organisations-, Verwaltungs- u. Büroberufe	129	92	.	.	92
Ordnungs- und Sicherheitsberufe	18	13	.	.	13
Publizisten, Dolmetscher, Bibliothekare	2	-	.	.	-
Künstler u. zugeordnete Berufe	9	6	.	.	6
Gesundheitsdienstberufe	45	34	.	.	34
Soziale- u. Erziehungsberufe, geistes- u. natur- wissenschaftliche Berufe	64	25	.	.	25
Gästebetreuer	17	6	.	.	6
Körperpfleger	16	13	.	.	13
Hauswirtschaftliche Berufe	19	11	.	.	11
Reinigungsberufe	31	17	.	.	17
Arbeitskräfte mit noch nicht bestimmten Berufen	-	-	.	.	-

Sachgebiet	Vorquartal	1991				Gesamt bzw. Endstand	
		insgesamt	10	11	12		
Stellenvermittlungen insgesamt	704	817	307	273	237	3 016	
dav. Männer	402	417	148	147	122	1 686	
Frauen	302	400	159	126	115	1 330	
Kurzarbeiter insgesamt	160	151	473	486	151	151	
dav. Männer	37	109	185	197	109	109	
Frauen	123	42	288	289	42	42	
betroffene Betriebe	8	14	10	14	14	14	
Gewerbe							
Gewerbeanmeldungen insgesamt	297	257	84	111	62	1 173	
dav. Industrie	2	3	3	-	-	12	
Handwerk	29	35	13	15	7	117	
Groß- und Einzelhandel	111	85	24	38	23	376	
Gaststätten	35	23	11	10	2	139	
Sonstige	120	111	33	48	30	529	
Gewerbeabmeldungen insgesamt	192	203	60	71	72	893	
dav. Industrie	3	3	2	-	1	12	
Handwerk	29	33	8	14	11	136	
Groß- und Einzelhandel	55	60	11	24	25	282	
Gaststätten	34	18	6	7	5	137	
Sonstige	71	89	33	26	30	326	
Bestand an Gewerbebetrieben insgesamt	5 968	6 022	5 992	6 032	6 022	6 022	
dav. Industrie u. Handwerk	1 075	1 077	1 081	1 082	1 077	1 077	
Groß- und Einzelhandel	1 477	1 502	1 490	1 504	1 502	1 502	
Sonstige	3 416	3 443	3 421	3 446	3 443	3 443	
Produzierendes Gewerbe (Syst.-Nr.) (Betriebe mit 20 und mehr Beschäftigten)							
Betriebe insgesamt	92	92	92	92	92	92	
Beschäftigte insgesamt	18 573	18 383	18 412	18 317	18 383	18 383	
zv. Arbeiter	10 458	10 232	10 302	10 194	10 232	10 232	
Angestellte	8 115	8 151	8 110	8 123	8 151	8 151	
dav. Grundstoff- und Produktionsgütergewerbe	1 313	1 310	1 305	1 295	1 310	1 310	
dar. Gießerei (29)	261	254	255	254	254	254	
Chemische Industrie (40)	928	938	932	925	938	938	
Investitionsgüter produzierendes Gewerbe	13 594	13 464	13 466	13 404	13 464	13 464	
dar. Maschinenbau (32)	1 122	1 123	1 119	1 126	1 123	1 123	
Elektrotechnik (36)	8 487	8 419	8 339	8 289	8 419	8 419	
Feinmechanik und Optik (37)	815	824	834	831	824	824	
Eisen-, Blech- u. Metallwaren (38)	2 753	2 682	2 764	2 748	2 682	2 682	
Verbrauchsgüter produzierendes Gewerbe	2 751	2 713	2 744	2 710	2 713	2 713	
dar. Spielwaren (39)	762	771	775	763	771	771	
Holzverarbeitung (54)	165	164	165	168	164	164	
Papier und Pappe (56)	454	441	457	444	441	441	
Druck und Vervielfältigung (57)	328	329	328	326	329	329	
Kunststoff (58)	116	105	110	105	105	105	
Bekleidung (64)							
Nahrungs- und Genussmittelgewerbe (68)	915	896	897	908	896	896	
Bruttolohnsumme	in 1 000 DM	98 255	108 849	31 890	43 559	33 400	391 343
Bruttogehaltssumme	in 1 000 DM	136 977	149 232	42 714	58 627	47 891	538 479

Sachgebiet	Vorquartal	1991				Gesamt bzw. Endstand
		insgesamt	10	11	12	
geleistete Arbeiterstunden in 1 000	3 688	3 773	1 358	1 304	1 111	15 445
Gesamtumsatz in 1 000 DM	1 419 961	1 420 953	509 194	508 100	403 659	5 666 687
dar. Auslandsumsatz in 1 000 DM	483 008	435 561	163 529	158 662	113 370	1 852 364
Umsätze nach Wirtschaftszweigen in 1 000 DM						
dav. Grundstoff- und Produktionsgütergewerbe	72 119	71 101	23 215	25 766	22 120	292 302
dar. Gießerei (29)	6 899	6 883	2 510	2 413	1 960	28 342
chemische Industrie (40)						
Investitionsgüter produzierendes Gewerbe	1 182 320	1 176 848	420 809	421 281	334 758	4 708 438
dar. Maschinenbau (32)	128 110	79 621	27 464	30 524	21 633	386 109
Elektrotechnik (36)						
Feinmechanik und Optik (37)						
Eisen-, Blech- u. Metallwaren (38)	86 569	81 666	27 642	31 135	22 889	311 034
Verbrauchsgüter produzierendes Gewerbe	134 093	147 158	55 209	52 763	39 186	542 389
dar. Spielwaren (39)	37 265	41 431	16 411	16 417	8 603	130 934
Holzverarbeitung (54)	6 891	8 249	2 971	2 624	2 654	28 538
Papier und Pappe (56)	21 056	22 354	7 105	8 011	7 238	81 829
Druck und Vervielfältigung (57)	12 184	12 486	4 192	4 343	3 951	48 818
Kunststoff (58)	8 099	7 224	2 449	2 411	2 364	30 200
Bekleidung (64)						
Nahrungs- und Genussmittelgewerbe (68)	31 429	25 846	9 961	8 289	7 596	123 556
Bauhauptgewerbe (Betriebe mit 20 und mehr Beschäftigten)						
Betriebe insgesamt	10	8	8	8	8	8
Beschäftigte insgesamt	387	356	363	363	356	356
dar. Ausländer	65	61	65	62	61	61
Bruttolohnsumme in 1 000 DM	3 247	3 452	1 181	1 550	721	12 031
Bruttogehaltssumme in 1 000 DM	741	974	253	466	255	3 160
geleistete Arbeitsstunden in 1 000	125	108	46	40	22	437
dar. Wohnungsbau in 1 000	74	68	29	27	12	255
industr. und gewerbl. Bau in 1 000	41	29	13	10	6	141
öffentl. und Verkehrsbau in 1 000	10	11	3	4	4	41
Gesamtumsatz in 1 000 DM	11 620	17 894	5 551	7 360	4 983	48 443
dar. Wohnungsbau in 1 000 DM	7 921	7 185	3 426	1 678	2 081	24 187
industr. und gewerbl. Bau in 1 000 DM	3 176	8 456	792	5 419	2 245	19 953
öffentl. und Verkehrsbau in 1 000 DM	524	2 253	1 333	263	657	4 303
Auftragseingänge insgesamt in 1 000 DM	8 273	11 781	1 571	755	9 455	38 908
dar. Wohnungsbau in 1 000 DM	4 639	4 099	631	463	3 005	20 082
industr. und gewerbl. Bau in 1 000 DM	2 451	7 259	900	35	6 324	14 337
öffentl. und Verkehrsbau in 1 000 DM	1 185	423	40	257	126	4 491
Ausbaugewerbe (Betriebe mit 20 und mehr Beschäftigten)						
Betriebe insgesamt	13	15	15	15	15	15
Beschäftigte insgesamt	564	592	607	602	592	592
geleistete Arbeitsstunden in 1 000	174	192	68	66	58	741
Löhne in 1 000 DM	4 056	4 568	1 442	1 598	1 528	16 282
Gehälter in 1 000 DM	1 214	1 519	451	592	476	5 122
Gesamtumsatz (ohne MwSt) in 1 000 DM	14 748	25 518	9 472	8 192	7 854	70 618
dar. Ausbaugewerblicher Umsatz (ohne MwSt) in 1 000 DM	14 489	25 046	9 328	8 130	7 588	69 082

Sachgebiet	Vorquartal	1991				Gesamt bzw. Endstand	
		insgesamt	10	11	12		
Fremdenverkehr (gewerblich) (Betriebe mit 9 und mehr Betten)							
geöffnete Beherbergungsbetriebe insgesamt	19	19	19	19	19	18	
angebotene Betten insgesamt	1 169	1 171	1 171	1 171	1 171	1 050	
Ankünfte insgesamt	17 398	21 147	7 580	6 816	6 751	71 098	
dar. ausländische Gäste	3 733	6 319	2 464	1 705	2 150	17 002	
Übernachtungen insgesamt	33 468	36 766	13 820	11 473	11 473	136 734	
dar. ausländische Gäste	7 374	10 195	4 373	2 755	3 067	33 555	
durchschnittl. Aufenthaltsdauer in Tagen	1,9	1,7	1,8	1,7	1,7	2,0	
Auslastung der angebotenen Betten	in % 31,5	34,1	38,1	32,6	31,8	35,7	
Insolvenzen	2 100	2 307	699	746	862	10 562	
Mahnbescheide ¹	15	16	2	10	4	59	
Konkursanträge	1	3	3	-	-	7	
Sachlaßkonkursanträge	15	11	8	-	3	46	
Zwangsversteigerungen							
Preisindizes für die Lebenshaltung ² im Bundesgebiet (1985 = 100)							
aller privaten Haushalte	111,7	112,4	112,0	112,5	112,6	110,7	
4-Pers.-Haushalte von Arbeitern und Angestellten mit mittlerem Einkommen	111,5	112,2	111,8	112,3	112,4	110,5	
4-Pers.-Haushalte von Beamten und Angestellten mit höherem Einkommen	112,4	112,9	112,6	113,0	113,2	111,3	
4-Pers.-Haushalte von Renten- und Sozialhilfeempfängern mit geringem Einkommen	111,5	112,3	111,8	112,4	112,6	110,8	
Preisindex der Wohnungsmieten ²							
Altbauwohnungen ³	122,6	124,0	123,3	124,1	124,6	121,3	
Neubauwohnungen insgesamt ⁴	118,0	118,8	118,4	118,7	119,2	116,9	
dav. sozialer Wohnungsbau	118,3	119,0	118,6	119,0	119,4	117,3	
freifinanzierter Wohnungsbau	117,9	118,7	118,3	118,6	119,1	116,7	
Versorgung und Entsorgung							
Stadtwerke							
Strom							
Eigenerzeugung	in 1 000 kWh	188	182	46	70	66	1 069
Fremdbezug	in 1 000 kWh	92 808	113 791	36 277	37 717	39 797	414 167
Abgabe ins Stadtnetz	in 1 000 kWh	92 996	113 973	36 323	37 787	39 863	415 236
dar. an Haushaltungen		30 688	37 611	11 987	12 469	13 155	137 027
Industrie, Behörden, Gewerbe		51 149	62 686	19 978	20 783	21 925	228 382
ausl. Streitkräfte		9 299	11 397	3 632	3 779	3 986	41 522
Erdgas							
Fremdbezug	in 1 000 Nm ³	8 707	31 497	7 592	10 493	13 412	90 795
Abgabe ins Stadtnetz	in 1 000 Nm ³	8 702	31 481	7 578	10 491	13 412	90 793
dar. an Haushaltungen		4 090	14 796	3 562	4 930	6 304	42 673
Industrie, Behörden, Gewerbe		776	8 443	1 939	3 136	3 368	22 921
ausl. Streitkräfte		899	4 406	1 057	1 434	1 915	12 477
andere Gemeinden		2 937	3 833	1 020	990	1 823	12 715

¹ AG-Bezirk

³ vor dem 20.06.1948

² Statistisches Bundesamt

⁴ nach dem 20.06.1948 erbaut

Sachgebiet	Vorquartal	1991				Gesamt bzw. Endstand	
		insgesamt	10	11	12		
Wasser							
eigene Förderung	in 1 000 m ³	2 639	1 900	673	615	612	8 474
Wasserfremdbezug	in 1 000 m ³	2	-	-	-	-	5
Abgabe ins Stadtnetz	in 1 000 m ³	2 640	1 896	676	612	608	8 478
dar. an Haushaltungen und Gewerbe		1 652	1 244	442	399	403	5 432
Industrie, Behörden,		396	284	101	92	91	1 273
ausl. Streitkräfte		264	190	68	61	61	848
andere Gemeinden		249	122	45	42	35	672
Die Wasserbeschaffenheit des Fürther Trinkwassers							
(Monatsmittelwert)							
a) Analysenwerte der Fassung Allersberg							
I. Chemische Untersuchungen							
Arsen	(0,04) ¹ mg/l	0,007	0,008	0,008	0,008	0,008	0,008
Blei	(0,04) mg/l	< 0,004	< 0,004	< 0,004	< 0,004	< 0,004	< 0,004
Cadmium	(0,005) mg/l	< 0,0006	< 0,0006	< 0,0006	< 0,0006	< 0,0006	< 0,0006
Kalium	(12) mg/l	3,7	3,6	3,6	3,6	3,6	3,5
Natrium	(150) mg/l	3,3	3,3	3,3	3,3	3,3	2,7
Calcium	(400) mg/l	31	30	30	30	30	27
Nitrat	(50) mg/l	4,8	3,4	2,2	2,5	5,4	4,9
Nitrit	(0,1) mg/l	< 0,01	< 0,01	< 0,01	< 0,01	< 0,01	< 0,01
Gesamthärte	(-) % d.H.	6,1	6,0	6,0	6,0	6,0	5,7
II. Physikalische Untersuchungen							
pH-Wert	(6,5 - 9,5)	8,1	7,9	7,8	7,9	7,9	8,2
III. Pflanzenschutzmittel (PSM)							
Atrazin	(0,1) ug/l	n.n. ²	n.n.	n.n.	n.n.	n.n.	n.n.
Summe Triazine	(0,5) ug/l	n.n.	n.n.	n.n.	n.n.	n.n.	n.n.
IV. Leichtflüchtige Halogenkohlen-							
wasserstoffe (Summe)	(25) ug/l	0,08	n.n.	n.n.	n.n.	n.n.	0,03
b) Analysenwerte der Fassung Zweckverband							
Wasserversorgung Fränkischer Wirtschaftsraum							
I. Chemische Untersuchungen							
Arsen	(0,04) ¹ mg/l	< 0,002	< 0,002	< 0,002	< 0,002	< 0,002	< 0,002
Blei	(0,04) mg/l	< 0,004	< 0,004	< 0,004	< 0,004	< 0,004	< 0,004
Cadmium	(0,005) mg/l	< 0,0006	< 0,0006	< 0,0006	< 0,0006	< 0,0006	< 0,0006
Kalium	(12) mg/l	1,6	1,5	1,5	1,5	1,5	1,5
Natrium	(150) mg/l	10,0	8,0	8,0	8,0	8,0	7,9
Calcium	(400) mg/l	74	75	75	75	75	74
Nitrat	(50) mg/l	7,2	7,3	6,3	7,4	8,1	8,3
Nitrit	(0,1) mg/l	< 0,01	< 0,01	< 0,01	< 0,01	< 0,01	< 0,01
Gesamthärte	(-) % d.H.	14,4	14,3	14,3	14,3	14,3	14,2
II. Physikalische Untersuchungen							
pH-Wert	(6,5 - 9,5)	7,9	8,0	8,0	8,0	8,0	7,8

¹ () = Grenzwert der Trinkwasserversorgung

² n.n. = nicht nachweisbar

Sachgebiet	Vorquartal	1991				Gesamt bzw. Endstand
		insgesamt	10	11	12	
III. Pflanzenschutzmittel (PSM)						
Atrazin (0,1) ug/1	n.n. ²	n.n.	n.n.	n.n.	n.n.	n.n.
Summe Triazine (0,5) ug/1	n.n.	n.n.	n.n.	n.n.	n.n.	n.n.
IV. Leichtflüchtige Halogenkohlenwasserstoffe (Summe) (25) ug/1						
	0,18	0,15	0,15	0,15	0,15	0,12
c) Analysenwerte der Rednitzfassungen Fürth						
I. Chemische Untersuchungen						
Arsen (0,04) ¹ mg/1	< 0,002	< 0,002	< 0,002	< 0,002	< 0,002	< 0,002
Blei (0,04) mg/1	< 0,004	< 0,004	< 0,004	< 0,004	< 0,004	< 0,004
Cadmium (0,005) mg/1	< 0,0006	< 0,0006	< 0,0006	< 0,0006	< 0,0006	< 0,0006
Kalium (12) mg/1	6,8	6,8	6,8	6,8	6,8	6,3
Natrium (150) mg/1	24	24	24	24	24	21
Calcium (400) mg/1	77	77	77	77	77	79
Nitrat (50) mg/1	28	28	27	28	29	30
Nitrit (0,1) mg/1	< 0,01	< 0,01	< 0,01	< 0,01	< 0,01	< 0,01
Gesamthärte (-) % d.H.	16,5	16,5	16,5	16,5	16,5	16,7
II. Physikalische Untersuchungen						
pH-Wert (6,5 - 9,5)	7,6	7,8	7,7	7,8	7,8	7,7
III. Pflanzenschutzmittel (PSM)						
Atrazin (0,1) ug/1	0,04	0,04	0,06	0,02	0,04	0,03
Summe Triazine (0,5) ug/1	0,09	0,07	0,11	0,04	0,07	0,06
IV. Leichtflüchtige Halogenkohlenwasserstoffe (Summe) (25) ug/1						
	0,45	0,50	0,53	0,40	0,58	0,39
d) Analysenwerte der Fassung Zweckverband Knoblauchstand						
I. Chemische Untersuchungen						
Arsen (0,04) ¹ mg/1	< 0,004	< 0,004	< 0,004	< 0,004	< 0,004	< 0,004
Blei (0,04) mg/1	< 0,004	< 0,004	< 0,004	< 0,004	< 0,004	< 0,004
Cadmium (0,005) mg/1	< 0,0005	< 0,0005	< 0,0005	< 0,0005	< 0,0005	< 0,0005
Kalium (12) mg/1	11,4	11,4	11,4	11,4	11,4	12,0
Natrium (150) mg/1	76	76	76	76	76	80
Calcium (400) mg/1	81	81	81	81	81	82
Nitrat (50) mg/1	24	27	27	27	27	25
Nitrit (0,1) mg/1	< 0,01	< 0,01	< 0,01	< 0,01	< 0,01	< 0,01
Gesamthärte (-) % d.H.	18,3	20,0	20,0	20,0	20,0	19,0
II. Physikalische Untersuchungen						
pH-Wert (6,5 - 9,5)	7,54	8,07	8,07	8,07	8,07	7,75
III. Pflanzenschutzmittel (PSM)						
Atrazin (0,1) ug/1	n.n. ³	n.n.	n.n.	n.n.	n.n.	n.n.
Summe Triazine (0,5) ug/1	n.b. ³	n.b.	n.b.	n.b.	n.b.	n.b.
IV. Leichtflüchtige Halogenkohlenwasserstoffe (Summe) (25) ug/1						
	1,5	1,5	1,5	1,5	1,5	1,4

¹ () = Grenzwert der Trinkwasserversorgung

² n.n. = nicht nachweisbar

³ n.b. = nicht bestimmt

Sachgebiet	Vorquartal	1991				Gesamt bzw. Endstand
		insgesamt	10	11	12	
Schlachtstätte						
Schlachtungen insgesamt	7 309	7 274	2 705	2 283	2 286	29 270
dav. Rinder und Kälber	756	895	321	281	293	3 336
Schweine und Ferkel	6 480	6 257	2 342	1 960	1 955	25 452
Schafe und Lämmer	73	122	42	42	38	480
Ziegen	-	-	-	-	-	2
Milchversorgung						
Milchanlieferungen insgesamt	in t 671,8	590,3	202,3	193,1	194,9	2 586,6
Abfallbeseitigung						
Gesamtablagerung	in t 62 356,5	53 247,3	27 070,9	18 555,4	7 621,0	315 725,9
darunter						
Sperrmüll	330,3	585,5	225,1	213,0	147,4	2 050,5
Gewerbemüll und Baustellenabfälle	4 737,2	4 405,1	1 641,0	1 573,7	1 190,4	18 431,4
reiner Bauschutt	1 606,5	2 331,8	1 612,6	509,8	209,4	7 734,3
reiner Erdaushub	44 325,4	34 206,1	19 258,8	12 500,4	2 446,9	242 432,9
Hausmüll	4 887,9	4 830,3	1 666,1	1 581,4	1 582,8	20 545,7
Biomüll	1 384,4	1 596,1	704,5	520,8	370,8	4 960,8
Klärwerkabfälle	2 802,0	2 718,8	985,7	846,5	886,6	11 268,9
Verkehr						
Kraftfahrzeuge						
Zugelassene Kraftfahrzeuge insgesamt	51 261	50 278	50 815	50 349	50 278	50 278
dar. Krafträder	1 614	784	1 186	898	784	784
PKW und Kombi	46 014	45 886	45 992	45 821	45 886	45 886
Omnibusse	83	81	83	83	81	81
LKW	2 507	2 531	2 530	2 543	2 531	2 531
Einwohner je Kfz insgesamt	2,0	2,1	2,1	2,1	2,1	2,1
Einwohner je PKW und Kombi	2,3	2,3	2,3	2,3	2,3	2,3
Kraftfahrzeug-Erstzulassungen insgesamt	2 052	1 499	619	491	389	8 290
ausgegebene Führerscheine	837	762	280	236	246	3 373
Linienverkehr Omnibus in und ab Fürth						
beförderte Personen insgesamt durch Stadtwerke Fürth	in 1 000 4 598	5 686	1 828	1 868	1 990	20 364
Hafen						
Gesamtumschlag (Schiffe u. Schiene)	in t 88 045	81 168	21 228	33 090	26 850	276 720
dav. Empfang (Schiff)	in t 33 694	14 974	4 088	9 587	1 299	85 183
Versand (Schiff)	in t 22 158	20 504	5 515	6 923	8 066	74 255
Empfang (Schiene)	in t 31 666	45 252	11 552	16 580	17 120	114 880
Versand (Schiene)	in t 527	438	73	-	365	2 402
Gesundheitswesen						
Säuglingssterblichkeit						
(im 1. Lebensjahr verstorbene Kinder)						
insgesamt	4	1	-	-	1	10
in % der Lebendgeborenen	1,2	0,4	-	-	1,1	0,9

Sachgebiet	Vorquartal	1991				Gesamt bzw. Endstand
		insgesamt	10	11	12	
Klinische Versorgung						
Bettenzahl	679	679	679	679	679	679
Pflegetage	55 216	57 404	19 738	19 231	18 435	222 959
Bettenausnutzung	in % 88,39	91,89	93,77	94,41	87,58	89,96
BRK						
Krankentransporte insgesamt	2 730	2 777	962	886	929	10 874
dar. Verkehrsunfälle	35	29	14	9	6	135
Notarzteinsatz	42	30	11	9	10	146
Städtische Schwimmbäder (Besucher)						
3 Hallenbäder	27 108	57 148	21 249	21 232	14 667	209 487
1 Freibad	176 580	-	-	-	-	202 063
Bestattungswesen						
Bestattungen insgesamt	322	317	125	117	75	1 305
dav. Erdbestattungen	182	184	64	70	50	758
Urnenbeisetzungen	140	133	61	47	25	547
Sozialwesen						
Sozialhilfe						
Hilfe zum Lebensunterhalt						
laufende Leistungen	Fälle 2 222	2 245	.	.	.	2 245
	Personen 3 835	4 032	.	.	.	4 032
laufende Leistungen in Anstalten	Personen 449	419	.	.	.	419
einmalige Leistungen	Fälle 711	3 434	.	.	.	3 434
Hilfe in besonderen Lebenslagen						
Krankenhilfe	Personen 108	150	.	.	.	150
Eingliederungshilfe	Personen 466	413	.	.	.	413
Hilfe zur Pflege	Personen 173	181	.	.	.	181
alle übrigen Fälle	Fälle 103	163	.	.	.	163
Sonstige soziale Leistungen						
laufende Leistungen der Kriegsopfer- fürsorge	Personen 127	109	.	.	.	109
Leistungen nach dem Unterhalts- sicherungsgesetz	Personen 265	261	.	.	.	261
Gesamtaufwand						
Einnahmen insgesamt	in 1 000 DM 6 126	3 320	.	.	.	18 501
Ausgaben insgesamt	in 1 000 DM 9 523	6 964	.	.	.	29 187
dar. Hilfe zum Lebensunterhalt	in 1 000 DM 3 266	4 195	.	.	.	14 583
dav. für Deutsche	in 1 000 DM 2 567	3 562	.	.	.	11 460
für Ausländer	in 1 000 DM 699	632	.	.	.	3 123
Wohnungs- und Obdachlosenfürsorge						
Anzahl der untergebrachten Personen	259	254	.	.	.	254

Sachgebiet	Vorquartal	1991			Gesamt bzw. Endstand
		Insgesamt	10	11	
Altenheimrichtungen (Zahl der untergebrachten Personen)					
Altenwohnheimplätze	453	457	.	.	457
dar. städtisch	28	29	.	.	29
Altenheimplätze	274	274	.	.	274
dar. städtisch	99	99	.	.	99
Altenpflegeplätze	591	583	.	.	583
dar. städtisch	56	55	.	.	55
Jugendhilfe					
Vormundschafswesen					
Amtsvormundschaften	96	104	.	.	104
Amtspflegschaften	1 119	1 042	.	.	1 042
Vormundschaften für Volljährige	29	29	.	.	29
Pflegschaften für Volljährige	159	159	.	.	159
Unterhaltsvorschuß					
Fälle	265	367	.	.	367
ausbezahlt	in 1 000 DM 169,6	160,7	.	.	736,9
Erziehungshilfen					
Jugendamtsbetreuung	89	88	.	.	88
dar. männlich	55	52	.	.	52
Hilfen zur Erziehung	600	648	.	.	648
dav. in Heimen	98	88	.	.	88
in Tagesstätten	301	338	.	.	338
in Pflege	201	222	.	.	222
Erziehungsgeld	5	5	.	.	5
Pflegekinder	89	90	.	.	90
Jugendgerichtshilfe					
erfaßte Jugendliche	67	62	.	.	240
dar. männlich	55	53	.	.	206
erfaßte Heranwachsende	88	78	.	.	308
dar. männlich	76	64	.	.	258
Kindertagesstätten					
Kindergärten	42	42	.	.	42
betraute Kinder	2 475	2 477	.	.	2 477
Kinderhorte	11	11	.	.	11
betraute Kinder	357	359	.	.	359
Schwangerenberatungsstelle					
Beratungen nach § 218	92	47	.	.	244
Sonstige Beratungen	2	1	.	.	10
Landesstiftung Mutter und Kind	84	25	.	.	253
ausbezahlt	in 1 000 DM 129,0	172,8	.	.	544,8

Sachgebiet	Vorquartal	1991				Gesamt bzw. Endstand
		insgesamt	10	11	12	
Wohngeld						
eingereichte Anträge	813	744	270	234	240	3 387
bewilligte Anträge	573	456	148	184	124	2 531
Zahl der Empfänger	1 786	1 566	1 632	1 539	1 566	1 566
ausgezahlte Beträge	in 1 000 DM 1 030	750	245	242	263	4 042
Sozialversicherung						
Rentenanträge insgesamt	460	506	179	173	154	1 978
dav. Arbeiterrentenversicherung	361	398	139	130	129	1 517
dar. Berufs- und Erwerbsunfähigkeitsrente	97	117	38	42	37	428
Altersruhegeld	126	131	46	45	40	548
Witwen- und Witwerrente	77	93	30	31	32	321
Angestelltenversicherung	99	108	40	43	25	461
dar. Berufs- und Erwerbsunfähigkeitsrente	10	14	3	5	6	57
Altersruhegeld	44	53	21	21	11	211
Witwen- und Witwerrente	35	29	14	9	6	145
AOK						
Mitglieder insgesamt	63 835	67 468	65 272	67 466	67 468	67 468
dav. Beschäftigte	39 239	43 150	40 317	43 171	43 150	43 150
Arbeitslose	3 422	3 171	3 310	3 148	3 171	3 171
freiwillige Mitglieder	2 738	2 668	2 698	2 682	2 668	2 668
Rentner	17 886	17 917	17 939	17 919	17 917	17 917
Sonstige	550	562	518	546	562	562
Bildung und Kultur						
Schulen						
Grundschulen						
	Klassen	159	158	.	.	158
	Schüler	3 936	3 920	.	.	3 920
	Lehrkräfte	473	473	.	.	473
Hauptschulen						
	Klassen	119	122	.	.	122
	Schüler	2 579	2 630	.	.	2 630
	Lehrkräfte	473	473	.	.	473
Sonderschulen						
	Klassen	46	47	.	.	47
	Schüler	507	507	.	.	507
	Lehrkräfte	473	473	.	.	473
Staatl. Realschule						
	Klassen	17	17	.	.	17
	Schüler	410	416	.	.	416
	Lehrkräfte	34	34	.	.	34
Städt. Real- u. Wirtschaftsschule mit Berufsfachschule (Wirtschaft) u. Berufsaufbauschule						
	Klassen	31	31	.	.	31
	Schüler	723	710	.	.	710
	Lehrkräfte	68	68	.	.	68
Gymnasien						
	Klassen	100
	Schüler	2 586	2 572	.	.	2 572
	Lehrkräfte	215	215	.	.	215
Berufsober-, Fachoberschulen und Fachakademien						
	Klassen	20	20	.	.	20
	Schüler	497	448	.	.	448
	Lehrkräfte	35	34	.	.	34
Berufs- und Fachschulen						
	Klassen	179	179	.	.	179
	Schüler	4 033	4 096	.	.	4 096
	Lehrkräfte	135	135	.	.	135

¹ Gesamtzahl für Grund-, Haupt- und Sonderschulen

Sachgebiet	Vorquartal	1991			Gesamt bzw. Endstand		
		insgesamt	10	11		12	
Landwirtschaftsschule	Semester	3	4	.	.	.	4
	Studenten	50	45	.	.	.	45
	Dozenten	14	26	.	.	.	26
Volkshochschule ¹							
Kurse		.	438	.	.	.	438
Dozenten		.	240	.	.	.	240
Teilnehmer an Kursen		.	6 617	.	.	.	6 617
Teilnehmer an Einzelveranstaltungen		.	1 659	.	.	.	1 659
Volksbücherei							
Buchbestand, Tonträger, Spiele		151 073	153 758	152 403	153 210	153 758	153 758
Leser		6 870	8 089	7 364	7 794	8 089	8 089
entlehene Medien insgesamt		109 685	100 745	38 260	34 861	27 624	100 745
dav. Literatur		34 039	27 620	10 916	9 536	7 168	129 329
Sachliteratur		17 091	15 239	6 282	5 362	3 595	75 128
Jugendbücher		53 421	52 198	18 750	17 917	15 531	229 286
Tonträger		4 828	5 411	2 224	1 943	1 244	20 575
Spiele		306	277	88	103	86	583
Stadtarchiv und Stadtbibliothek							
Lesesaalbenutzer		493	670	273	202	195	2 389
im Lesesaal vorgelegte Archivalien/Bücher		967	1 170	421	423	326	4 438
örtliche Ausleihe		508	692	280	218	194	2 478
Fernleihe		206	222	49	85	88	894
Auskünfte		324	383	126	143	114	1 767
Stadtmuseum							
Museumsbesucher		693	270	135	126	9	1 710
Ausstellungsbesucher		369	399	172	48	179	2 014
Stadttheater							
Sitzplätze		707	697	663	713	710	706
Aufführungen		4	45	13	12	20	125
Besucher		2 590	24 640	6 773	6 993	10 874	61 997
Platzausnutzung	in %	91,58	78,53	78,60	81,78	76,54	70,21
Stadthalle							
Konzerte u. Musikdarbietungen insgesamt		18	36	15	12	9	111
Besucher		9 168	18 009	6 220	5 952	5 837	60 393
Tagungen, Kongresse und sonstige Veranstaltungen		30	93	31	37	25	299
Besucher		3 984	23 315	4 140	13 467	5 708	66 242
<u>Öffentliche Sicherheit und Ordnung</u>							
Kriminalwesen							
Straftaten insgesamt (Anzeigen) ²		2 152	1 914	.	.	.	7 510
dar. Mord und Totschlag		1	2	.	.	.	6
gefährliche und schwere Körperverletzung		61	46	.	.	.	206
Sittlichkeitsdelikte		30	35	.	.	.	128
Freiheitsberaubung		51	35	.	.	.	178
Diebstähle		1 127	1 020	.	.	.	3 761
Rauschgiftdelikte		26	27	.	.	.	138
Verstöße gegen das Bundeswaffengesetz		4	7	.	.	.	29

¹ Meldungen nur zum 30.06. und 31.12.

² ohne reine Verkehrsdelikte; ab 04.91 nur noch Quartalsmeldungen

³ seit Juli 1991 neu

Sachgebiet	Vorquartal	1991				Gesamt bzw. Endstand
		insgesamt	10	11	12	
Straßenverkehrsunfälle						
Unfälle insgesamt	660	851	265	275	311	2 967
dav. ausschließlich Sachschaden	538	751	230	238	283	2 536
Personenschaden	122	100	35	37	28	431
Verunglückte insgesamt	142	119	37	43	39	530
dav. getötete Personen	1	-	-	-	-	3
verletzte Personen	141	119	37	43	39	527
Feuerwehr						
Alarmer insgesamt	487	361	134	92	135	1 509
dav. blinde u. böswillige Alarmer	80	77	21	19	37	290
Brände	60	49	17	10	22	234
Hilfeleistungen	347	235	96	63	76	985
Sicherheitswachen	15	69	25	20	24	186
geschätzter Sachschaden	in 1 000 DM 656	452	180	165	107	2 009
verletzte Personen	7	-	-	-	-	12
getötete Personen	-	-	-	-	-	-
Kommunal Finanzen						
Verwaltungshaushalt						
Einnahmen insgesamt	in 1 000 DM 84 705	124 106	.	.	.	379 033
dar. Grundsteuer A und B	5 780	4 212	.	.	.	18 831
Gewerbesteuer (brutto)	19 061	25 093	.	.	.	76 837
Einkommenssteuer (Gemeindeanteil)	14 766	35 727	.	.	.	66 564
Hundesteuer	8	6	.	.	.	259
Zuschlag zur Grunderwerbssteuer	79	-	.	.	.	101
allgemeine Zuweisungen	11 085	10 006	.	.	.	43 444
sonstige Einnahmen aus Verwaltung u. Betrieb	12 671	9 434	.	.	.	41 961
Ausgaben insgesamt	in 1 000 DM 81 919	102 686	.	.	.	367 729
dar. Personalausgaben	32 406	37 076	.	.	.	123 891
Gewerbesteuerumlage	2 561	5 086	.	.	.	8 314
Leistungen der Sozialhilfe u. a.	9 138	7 995	.	.	.	35 460
Vermögenshaushalt						
Einnahmen insgesamt	in 1 000 DM 32 626	12 715	.	.	.	103 980
dar. Veräußerung von Vermögen	2 571	1 880	.	.	.	8 701
Kredite	25 768	6 173	.	.	.	41 936
Ausgaben insgesamt	in 1 000 DM 21 805	25 153	.	.	.	86 986
dar. Baumaßnahmen	13 784	10 630	.	.	.	39 054
dar. Straßen	909	1 257	.	.	.	4 035
Abwasserbeseitigung	176	1 515	.	.	.	3 316
Schulen	947	628	.	.	.	3 129
Tilgung von Krediten	1 958	6 818	.	.	.	16 403
Schuldenstand	in 1 000 DM 232 310	230 665	.	.	.	230 665
Schuldenstand je BW	2 214	2 182	.	.	.	2 182

Städtevergleich ¹	Fürth	Erlangen	Nürnberg	Schwabach
Einwohner insgesamt	105 718	102 624	496 144	.
dav. Deutsche	91 549	89 513	424 271	.
Ausländer	14 169	13 111	71 873	.
in %	13,4	12,8	14,5	.
Gesamtveränderung insgesamt ²	+ 773	+ 52	+ 1 147	.
dav. Deutsche	+ 247	- 71	- 963	.
in %	+ 0,3	- 0,1	- 0,2	.
Ausländer	+ 526	+ 123	+ 2 110	.
in %	+ 3,9	+ 1,0	+ 2,9	.
Geburten	266	225	1 197	.
Sterbefälle	331	232	1 563	.
Geburtenüberschuß (+) oder -verlust (-)	- 65	- 7	- 366	.
Zuzüge	2 108	2 381	9 296	.
Wegzüge	1 270	2 322	7 783	.
Wanderungsgewinn (+) oder -verlust (-)	+ 838	+ 59	+ 1 513	.
Genehmigte Wohnungen	306	302	801	.
fertiggestellte Wohnungen	254	119	488	.
Wohngebäudebestand ⁴	15 142	15 013	62 136	.
Wohnungsbestand ⁴	49 711	47 579	239 224	.
Arbeitslose ³	5 652	4 037	14 439	.
Arbeitslosenquote in % ³	6,0	4,6	5,6	.
Beschäftigte im produzierenden Gewerbe	18 383	41 255	87 873	.
auf 1 000 Einwohner:				
Geborene	10,0	8,7	9,6	.
Gestorbene	12,4	9,0	12,5	.
Zugezogene	79,1	92,0	74,4	.
Weggezogene	47,7	89,8	62,3	.
Beschäftigte im produzierenden Gewerbe	173,9	402,0	177,1	.

¹ Angaben der Städtestatistischen Ämter

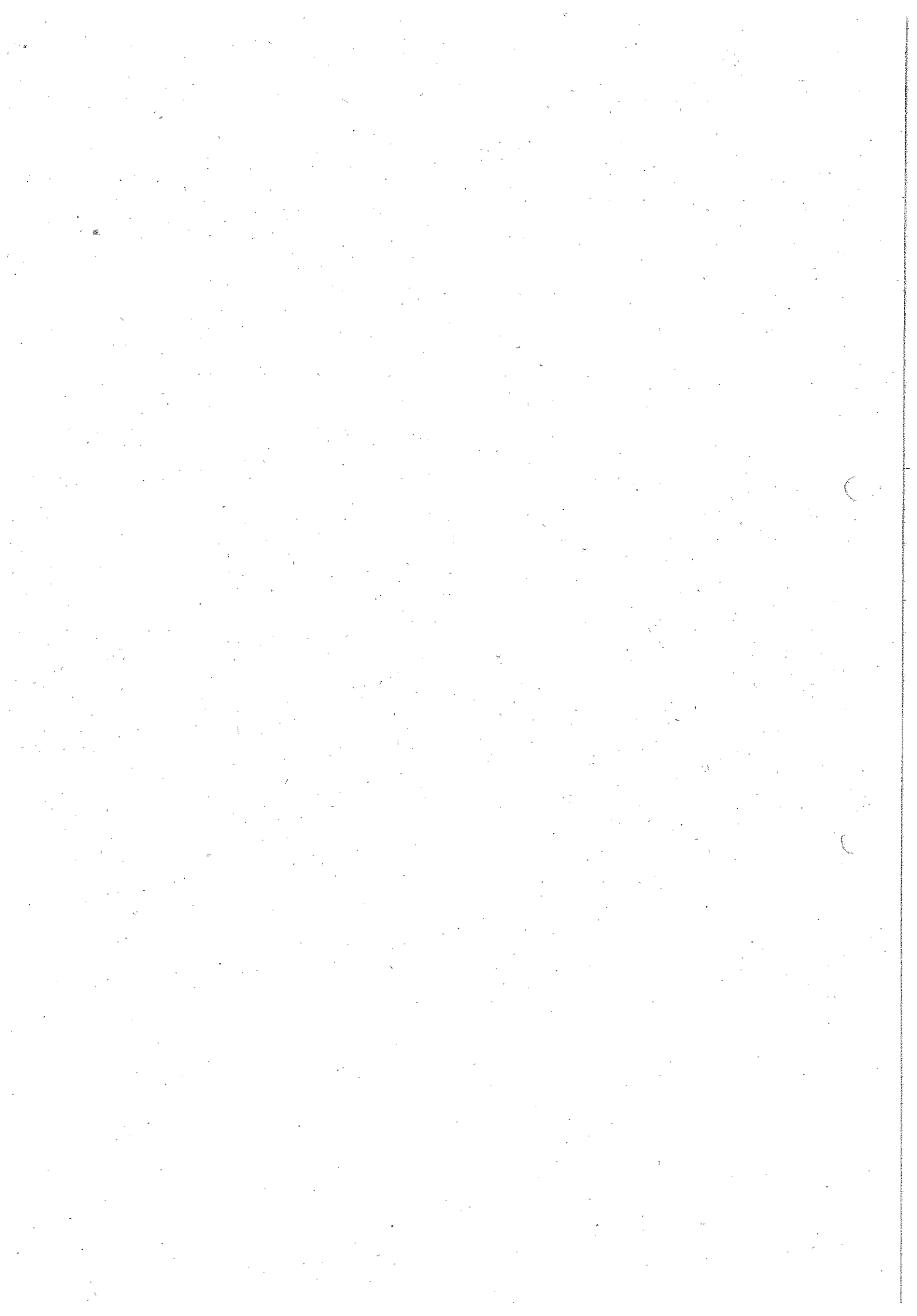
³ Hauptamts- bzw. Nebenstellenbezirk der zuständigen Arbeitsämter

² Veränderung zum Vorquartal

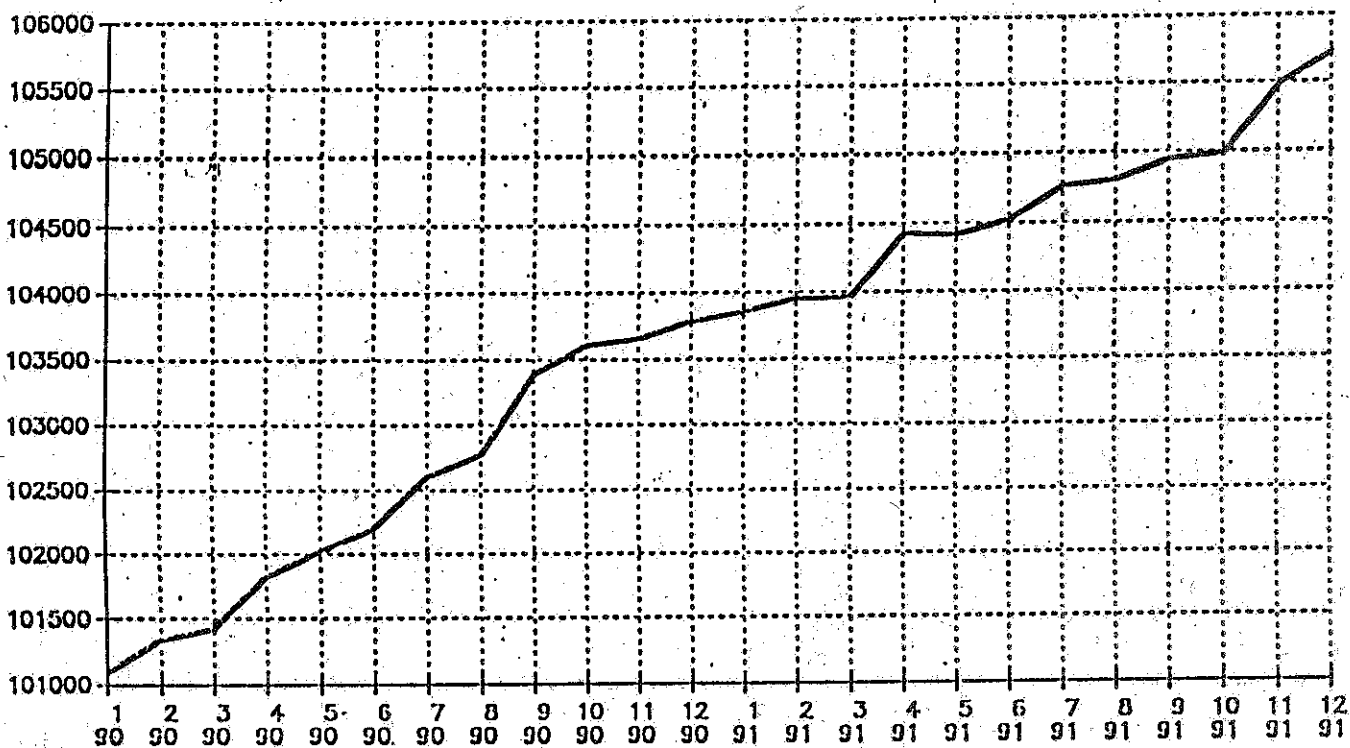
⁴ Basis: amtl. Fortschreibung am 31.12.89
ohne Wohnheime

Graphiken

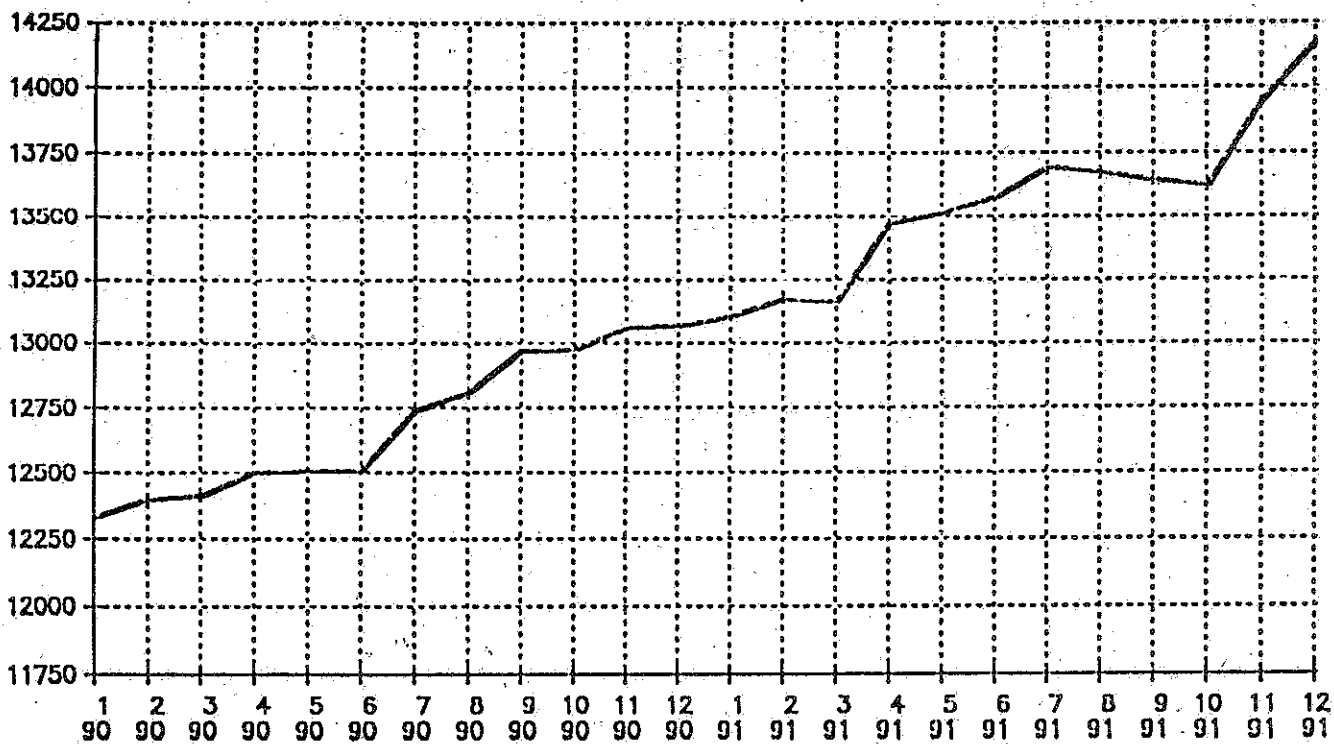
4/1991

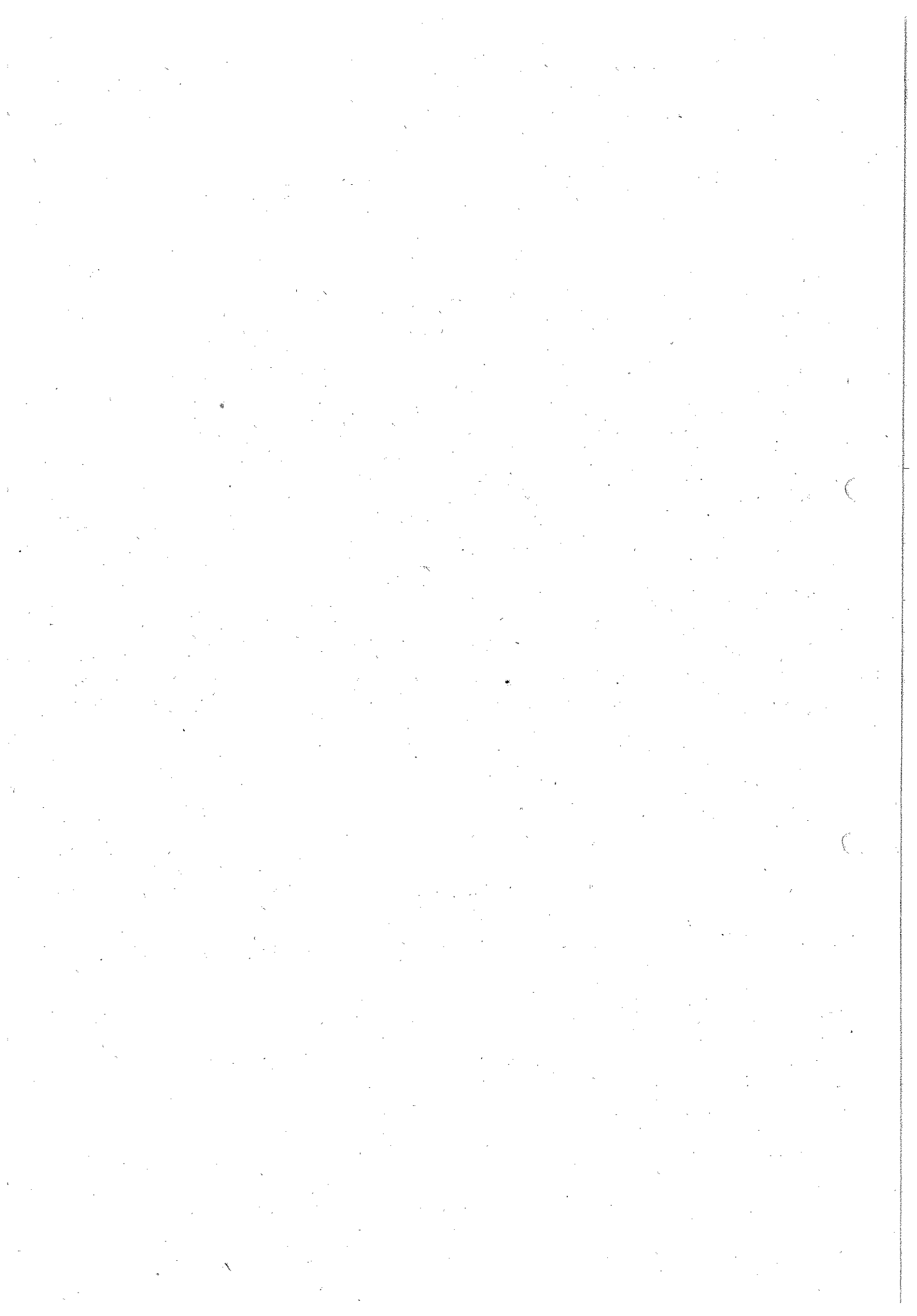


Bevölkerungsstand

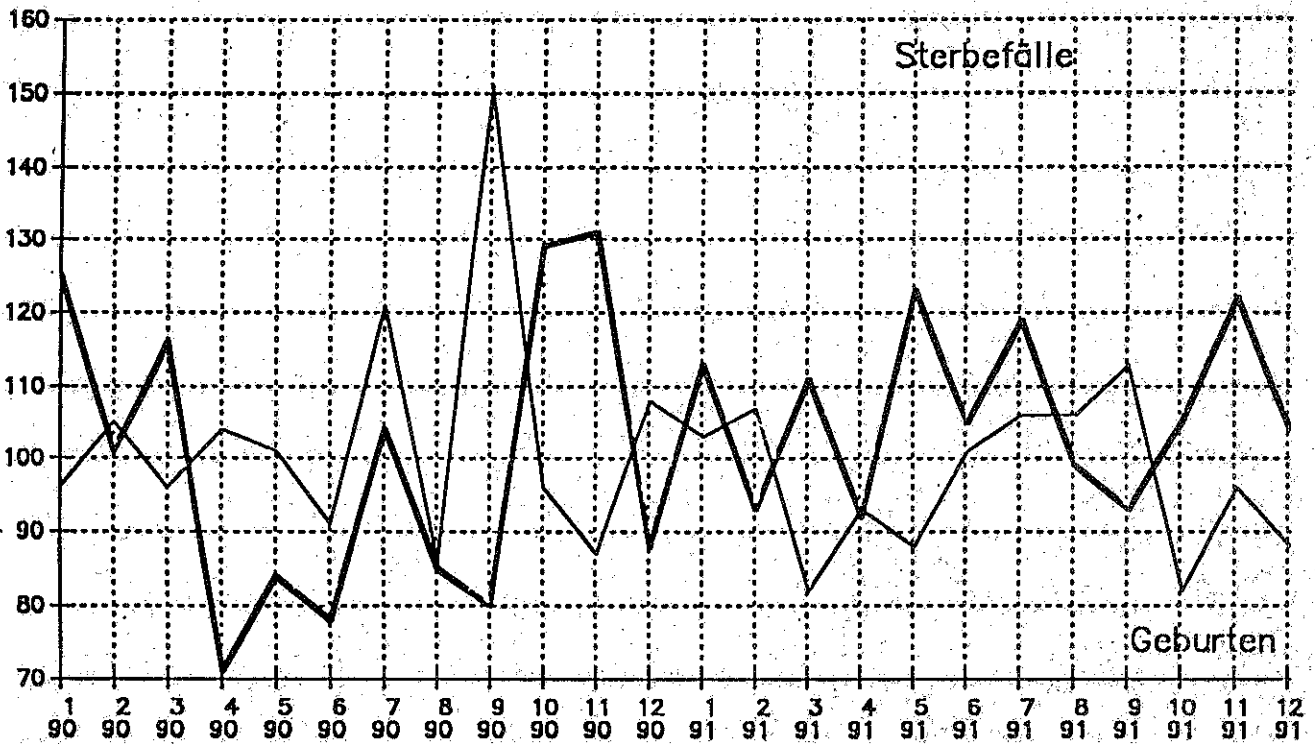


Ausländer

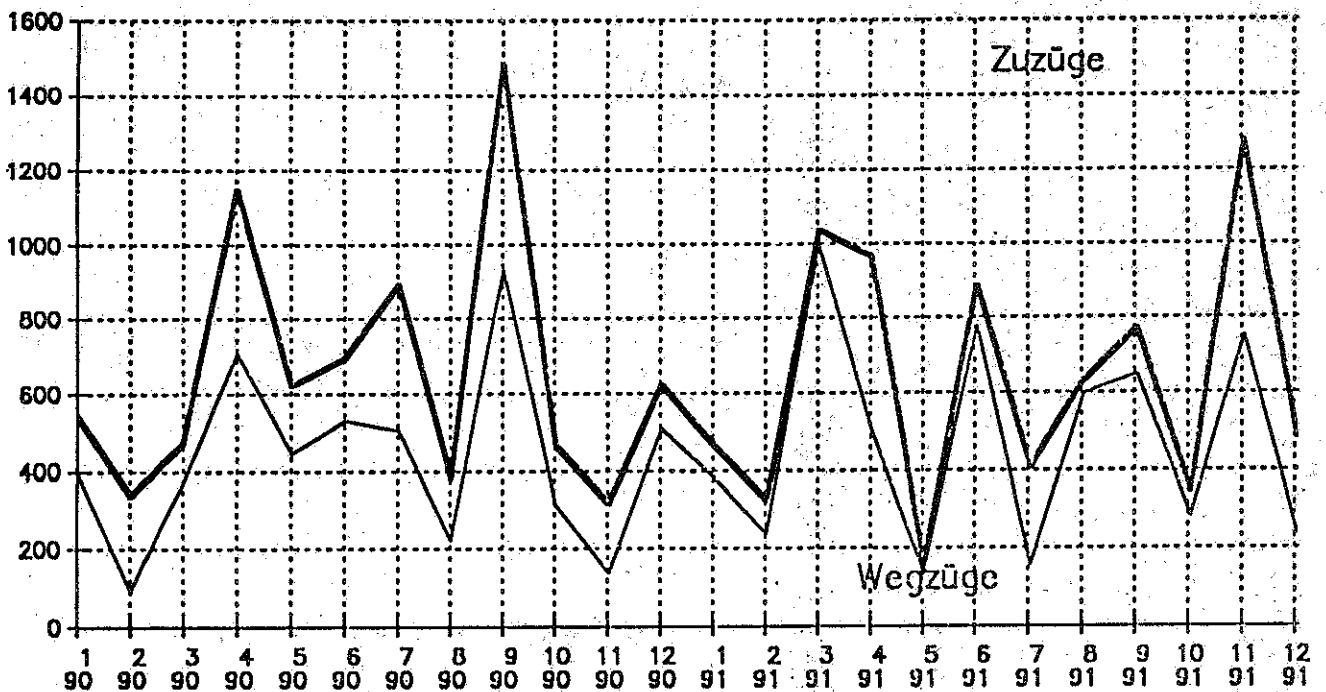


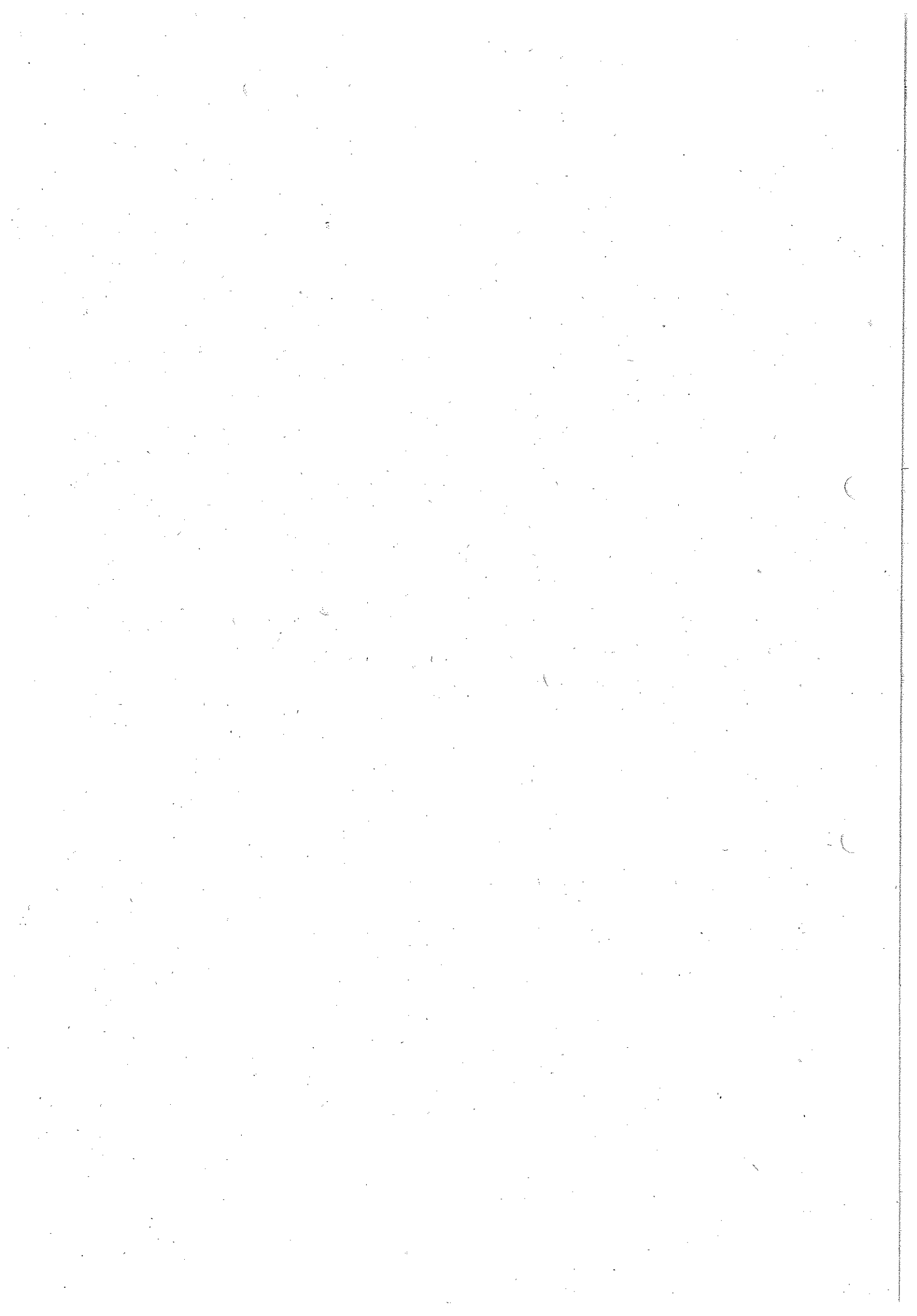


Natürliche Bevölkerungsbewegung

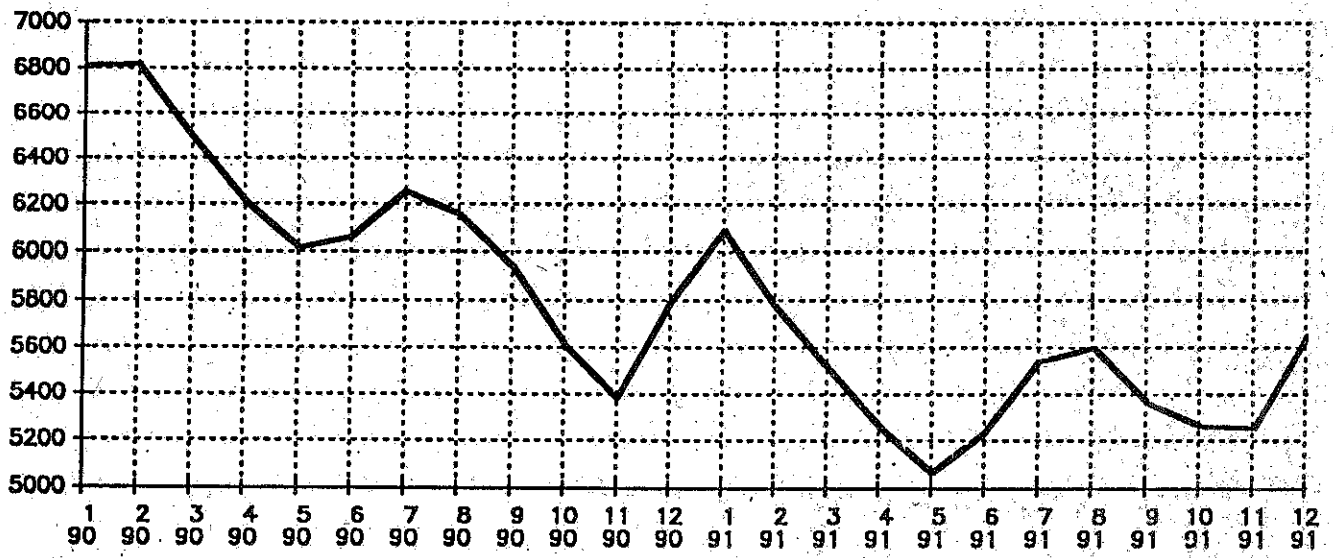


Wanderungsbewegung





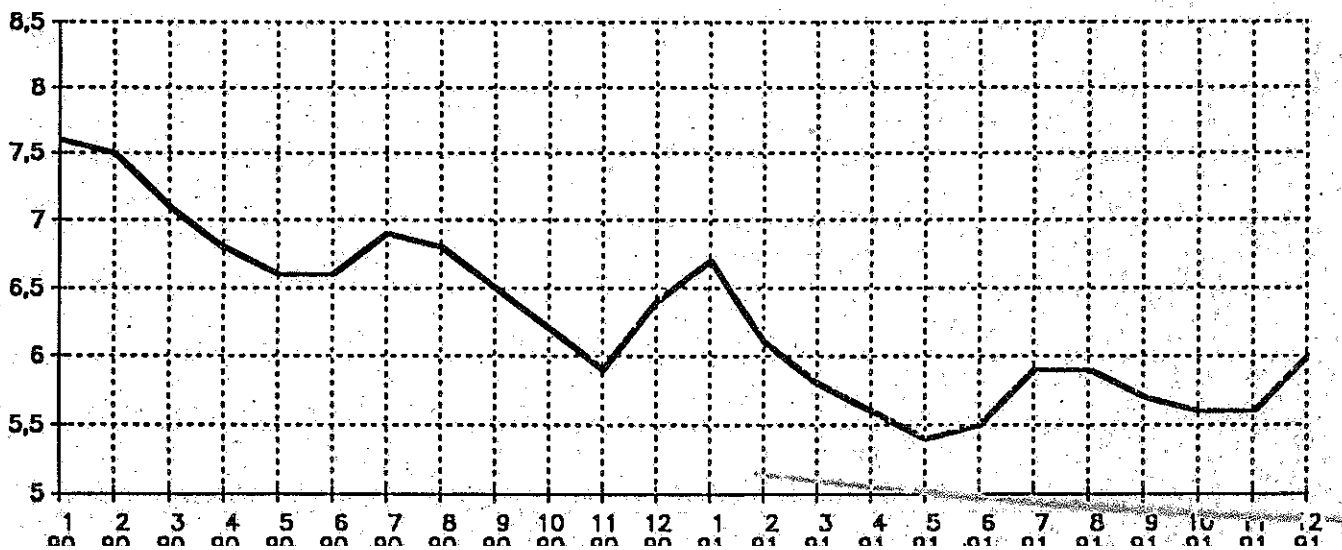
Arbeitslose

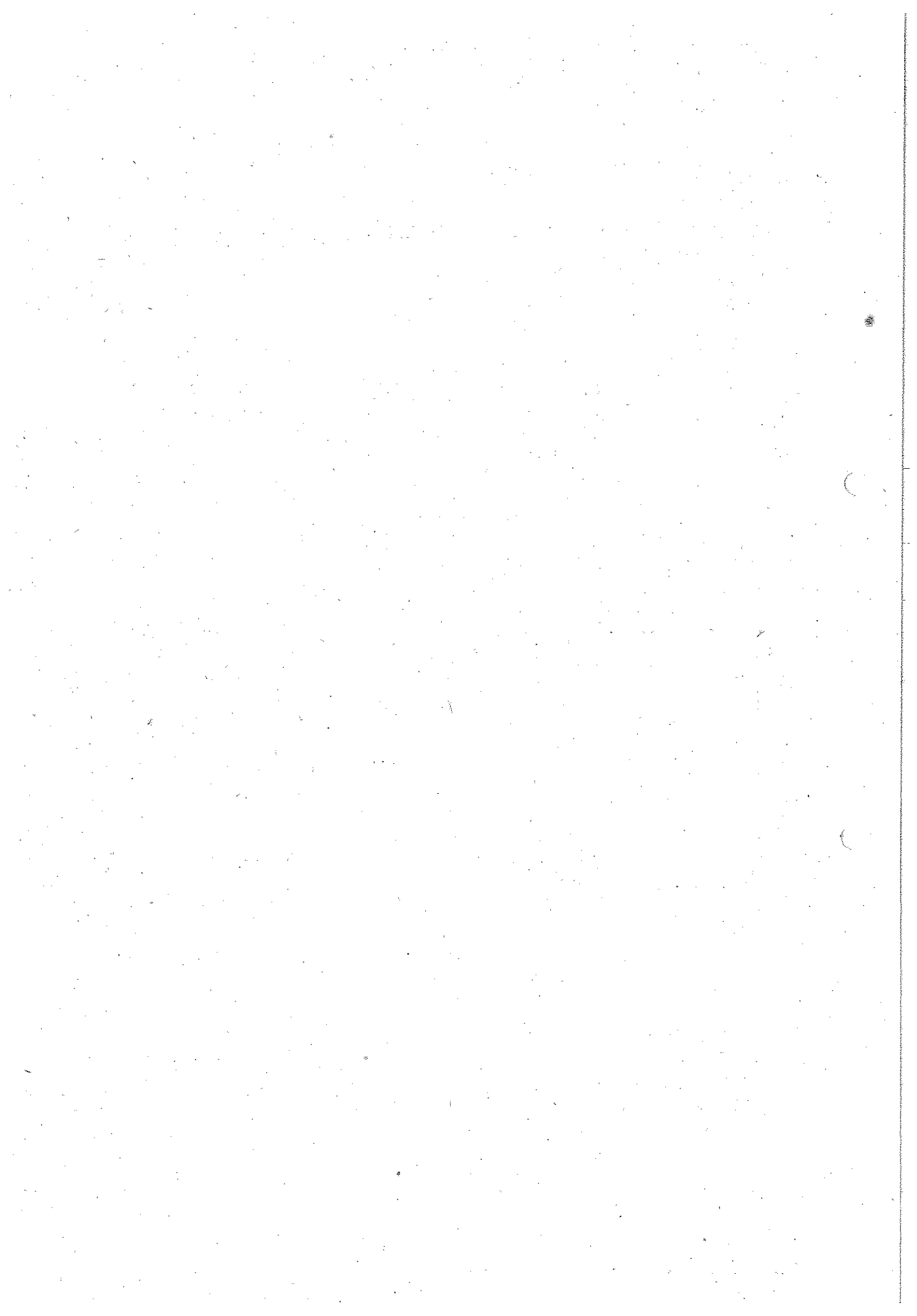


Offene Stellen

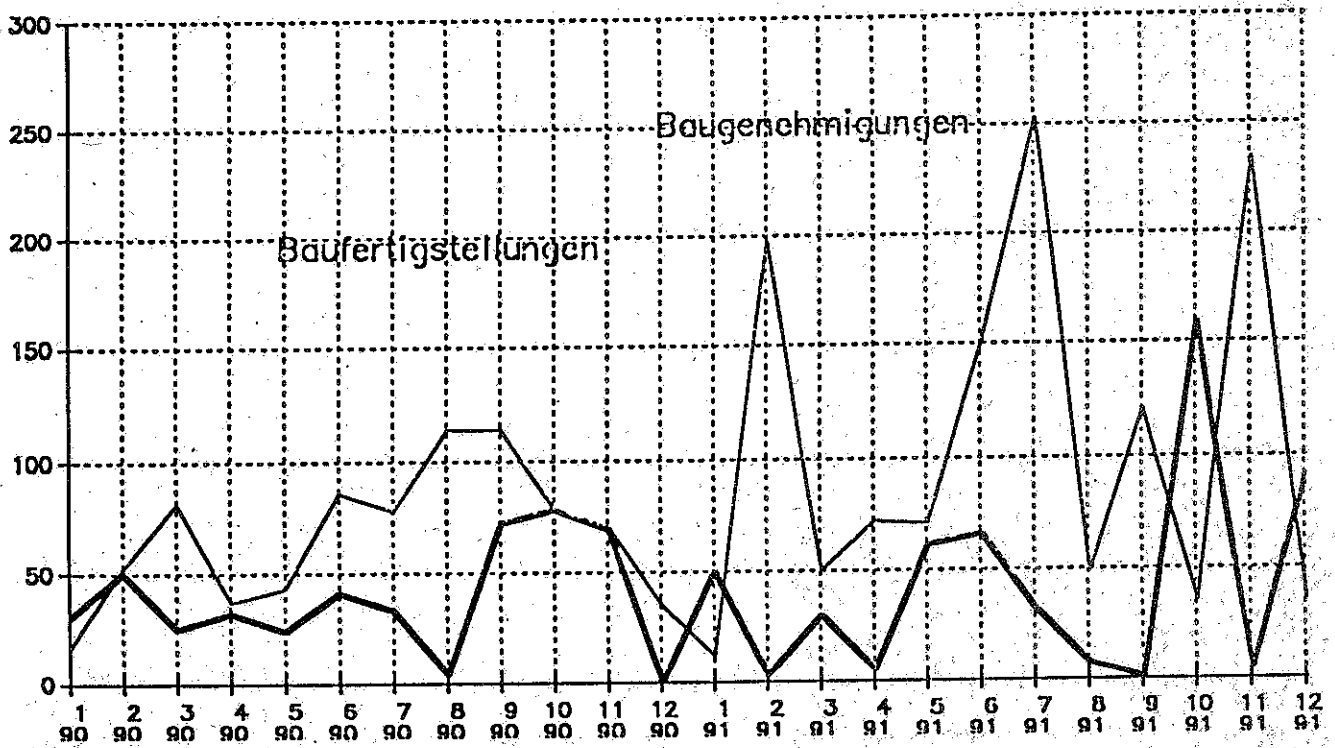


Arbeitslosenquote

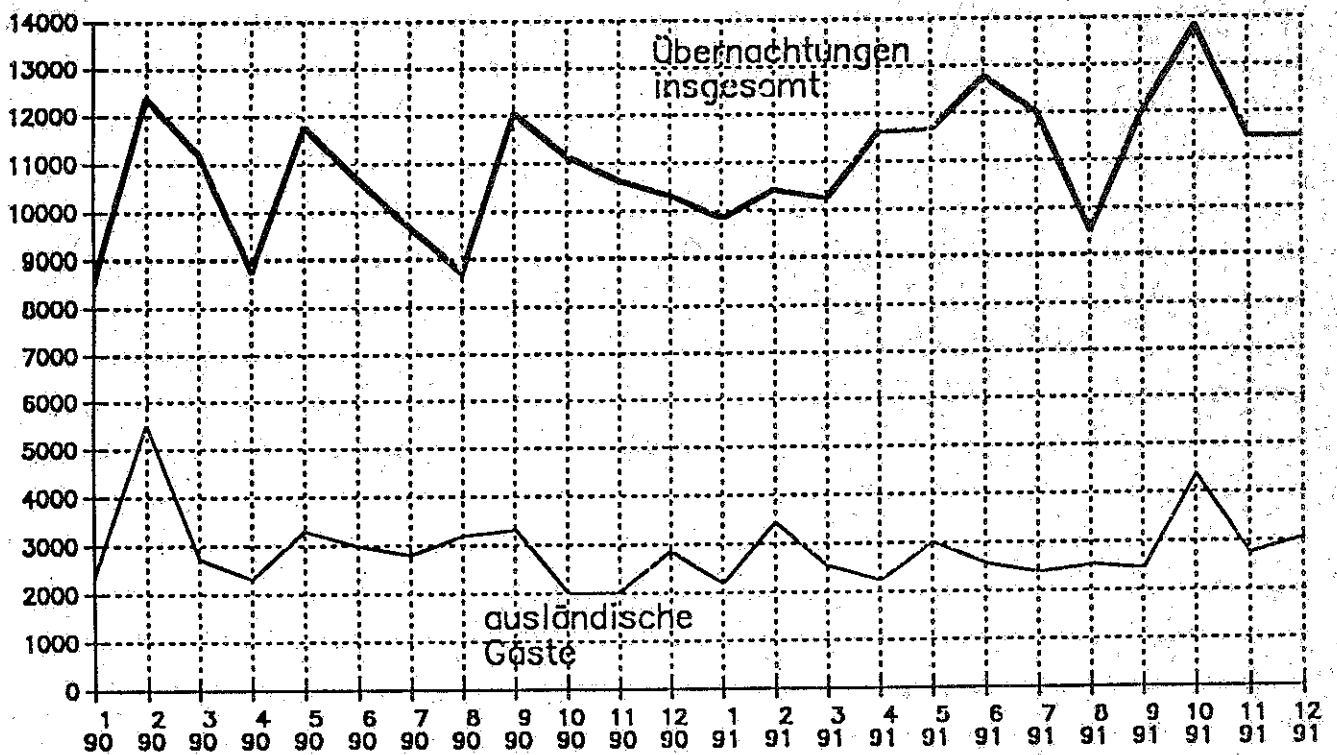


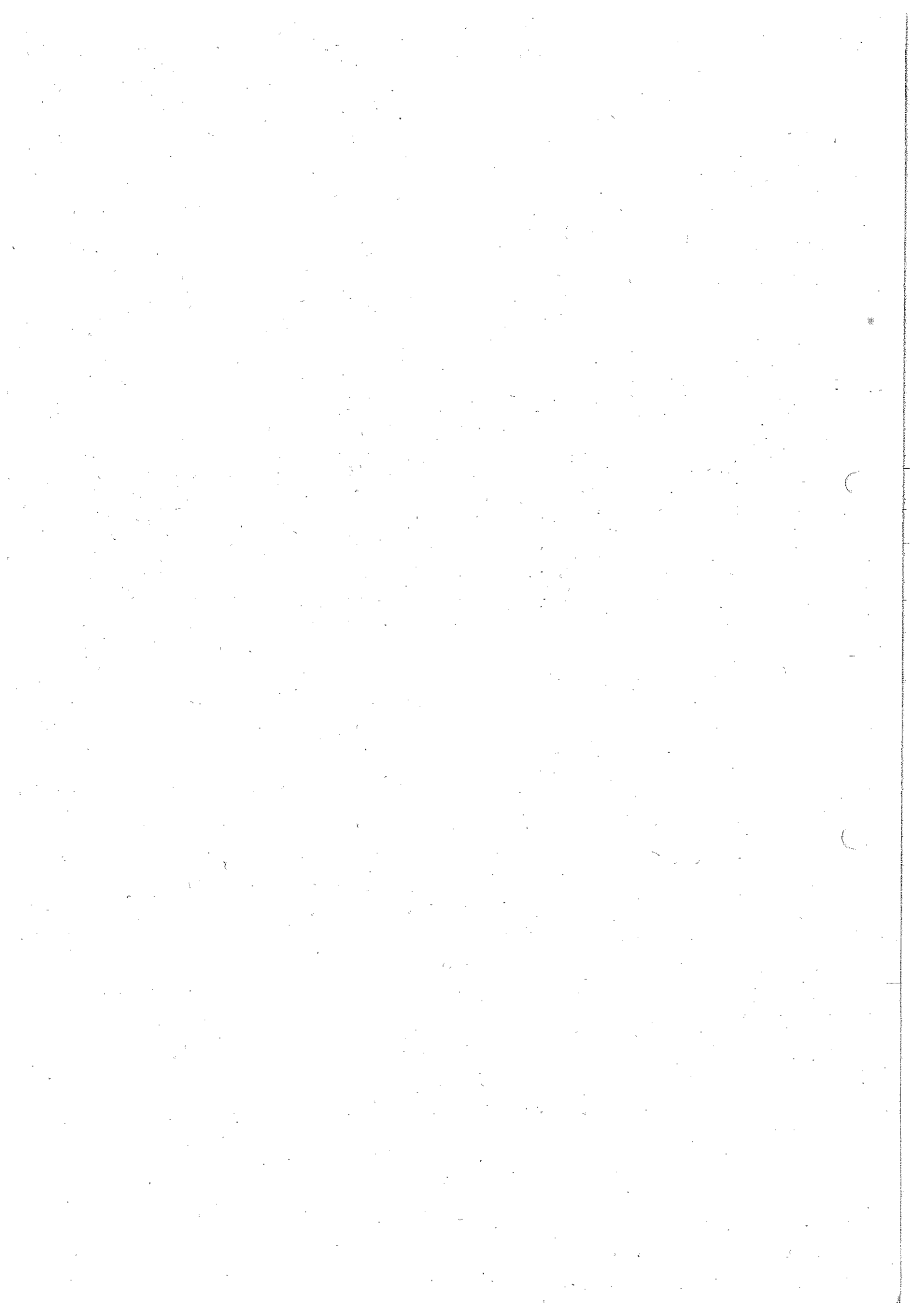


Wohnungsbau

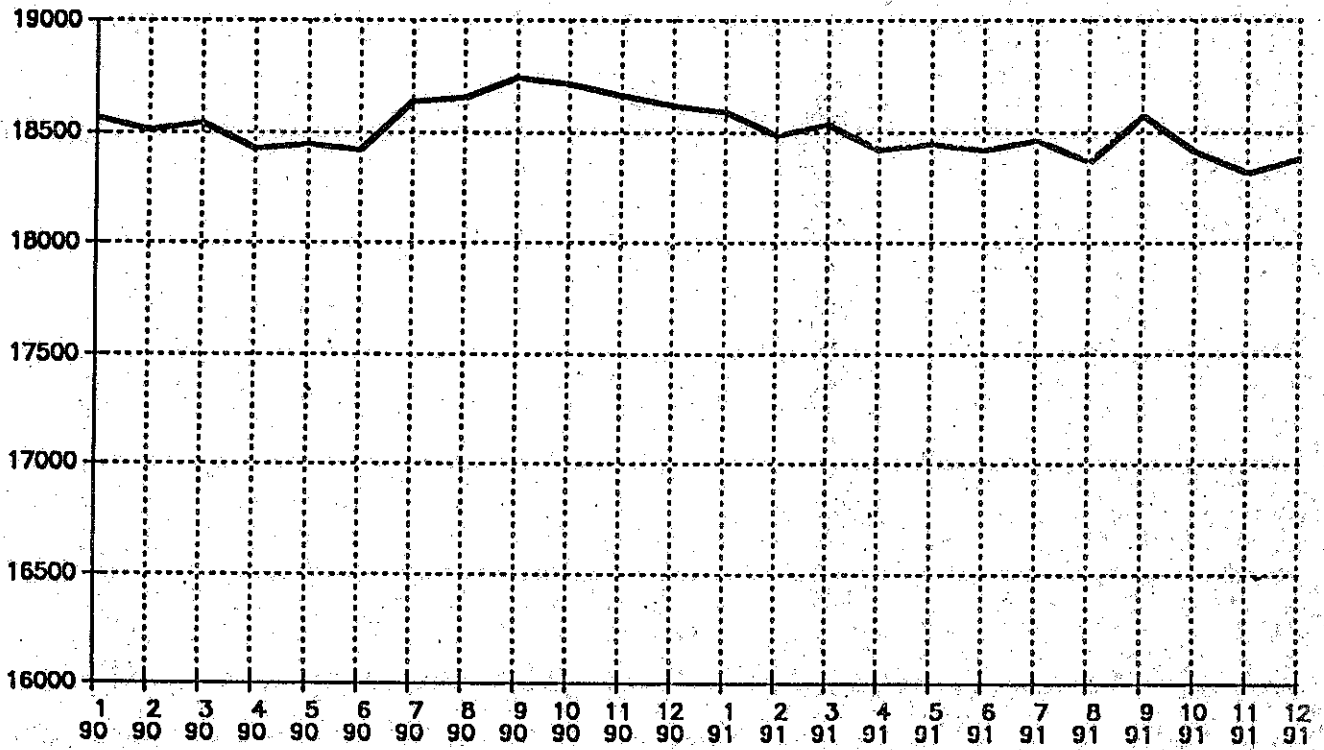


Fremdenverkehr

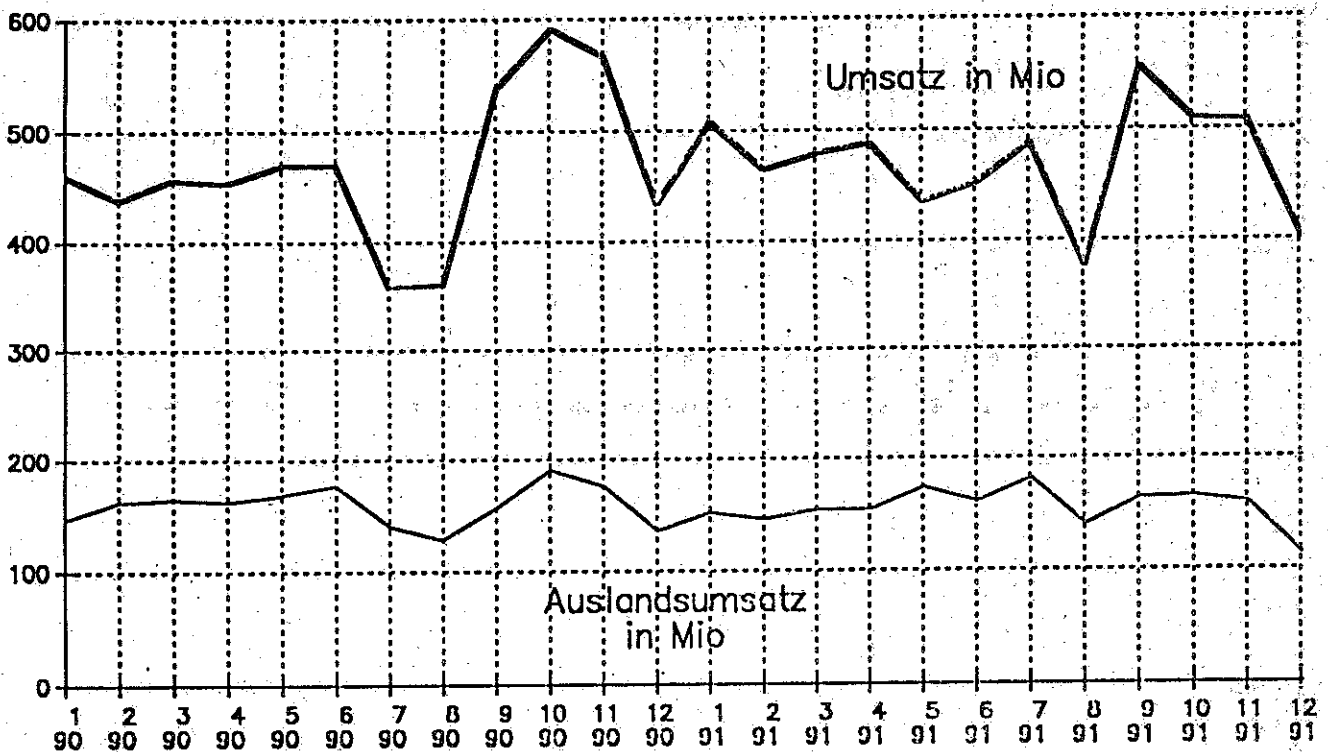


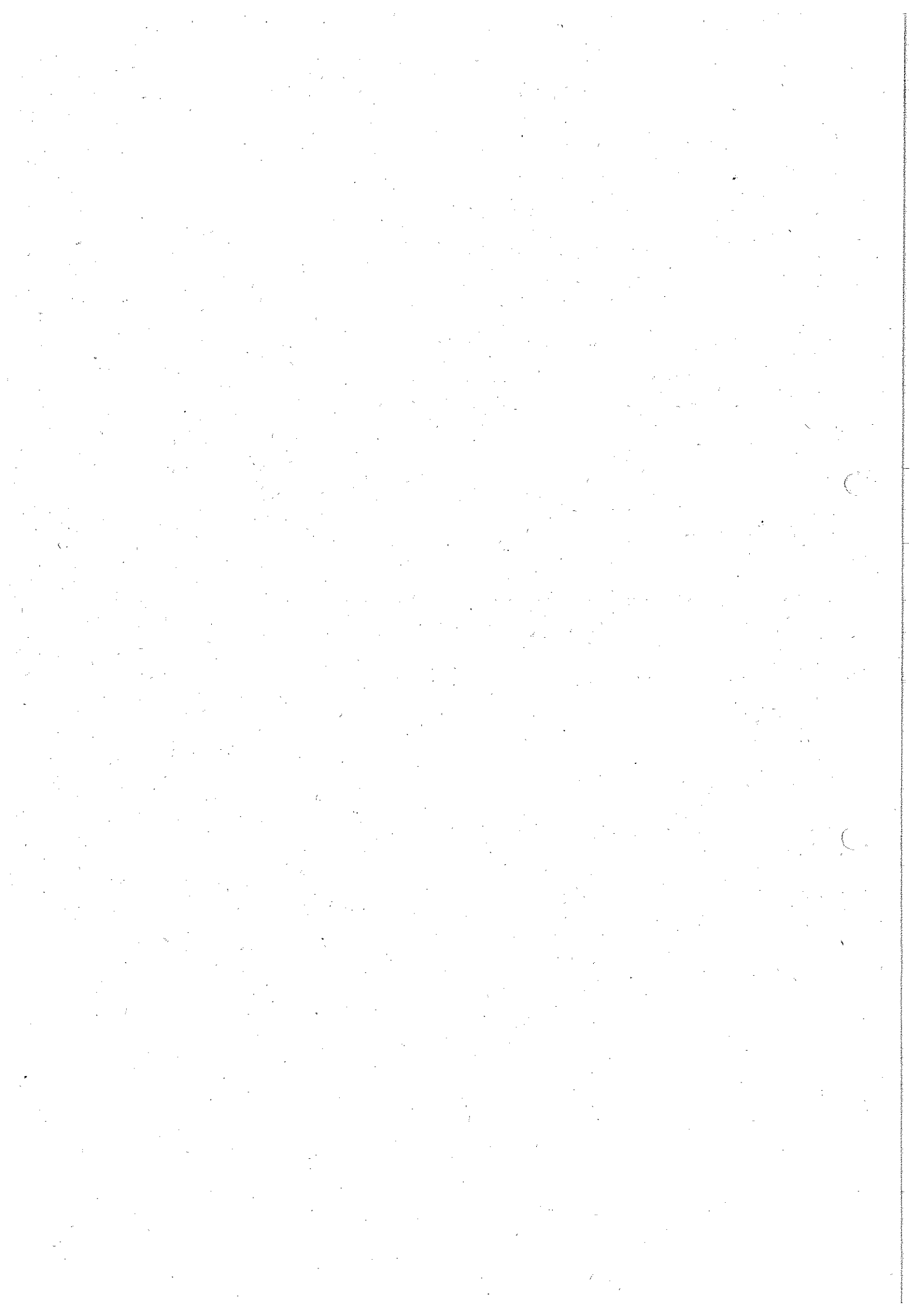


Produzierendes Gewerbe
Beschäftigte (Betriebe mit mehr als 20 Beschäftigten)



Umsätze

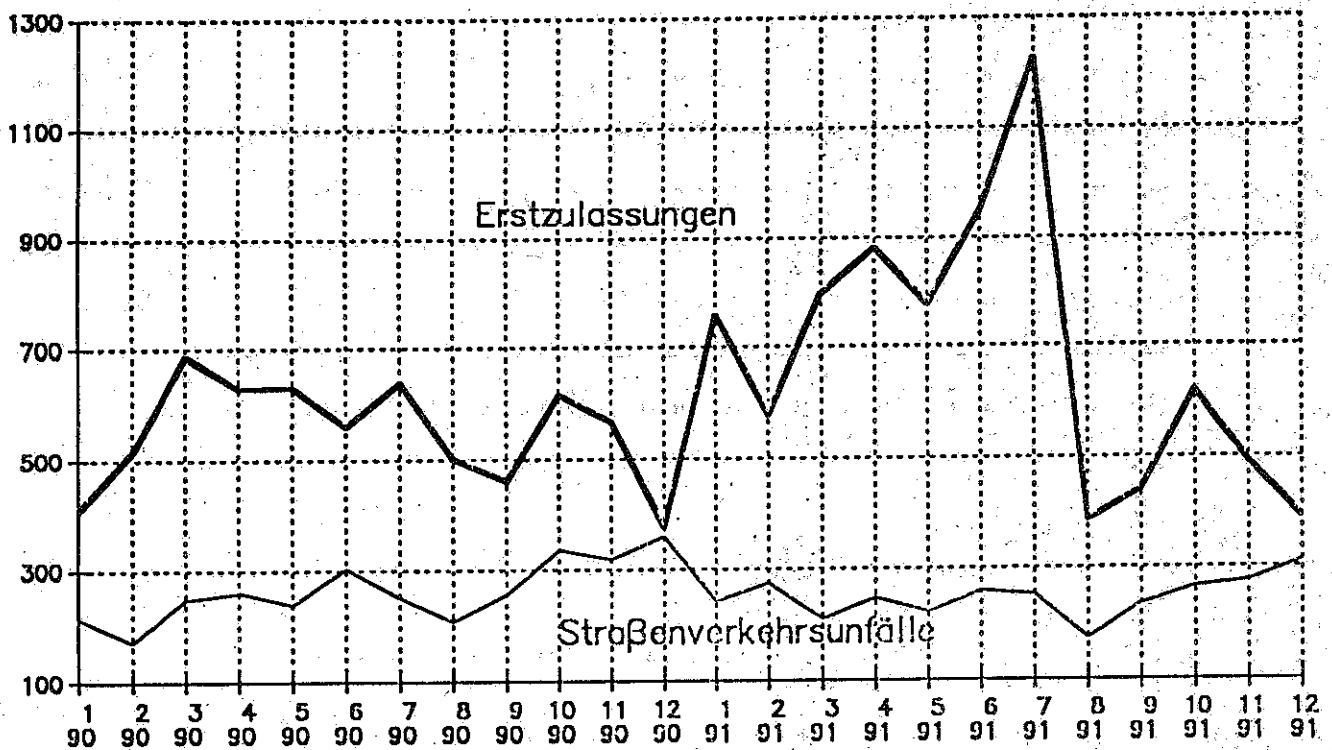


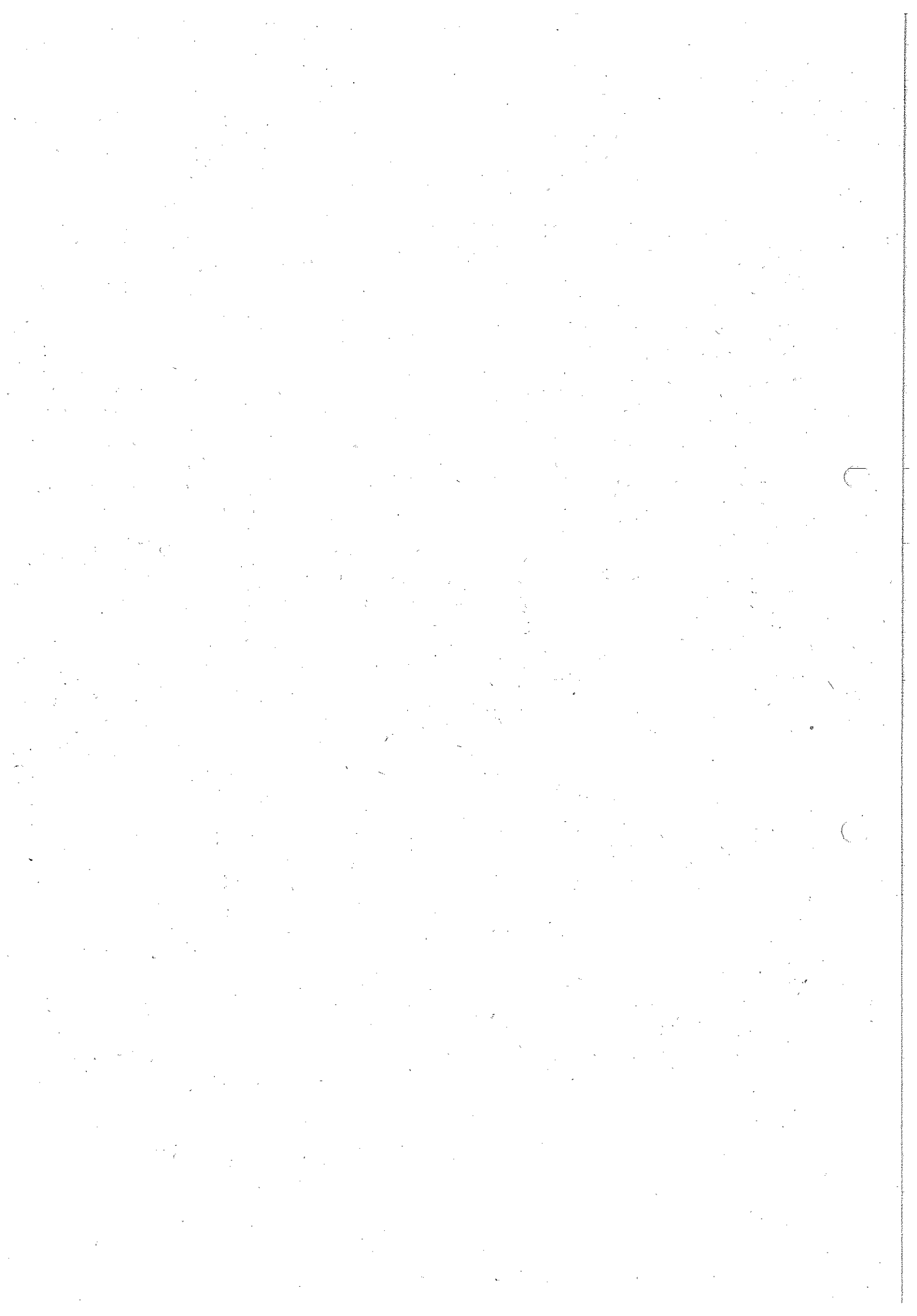


Kfz - Bestand



Erstzulassungen und Straßenverkehrsunfälle





FÜRTH

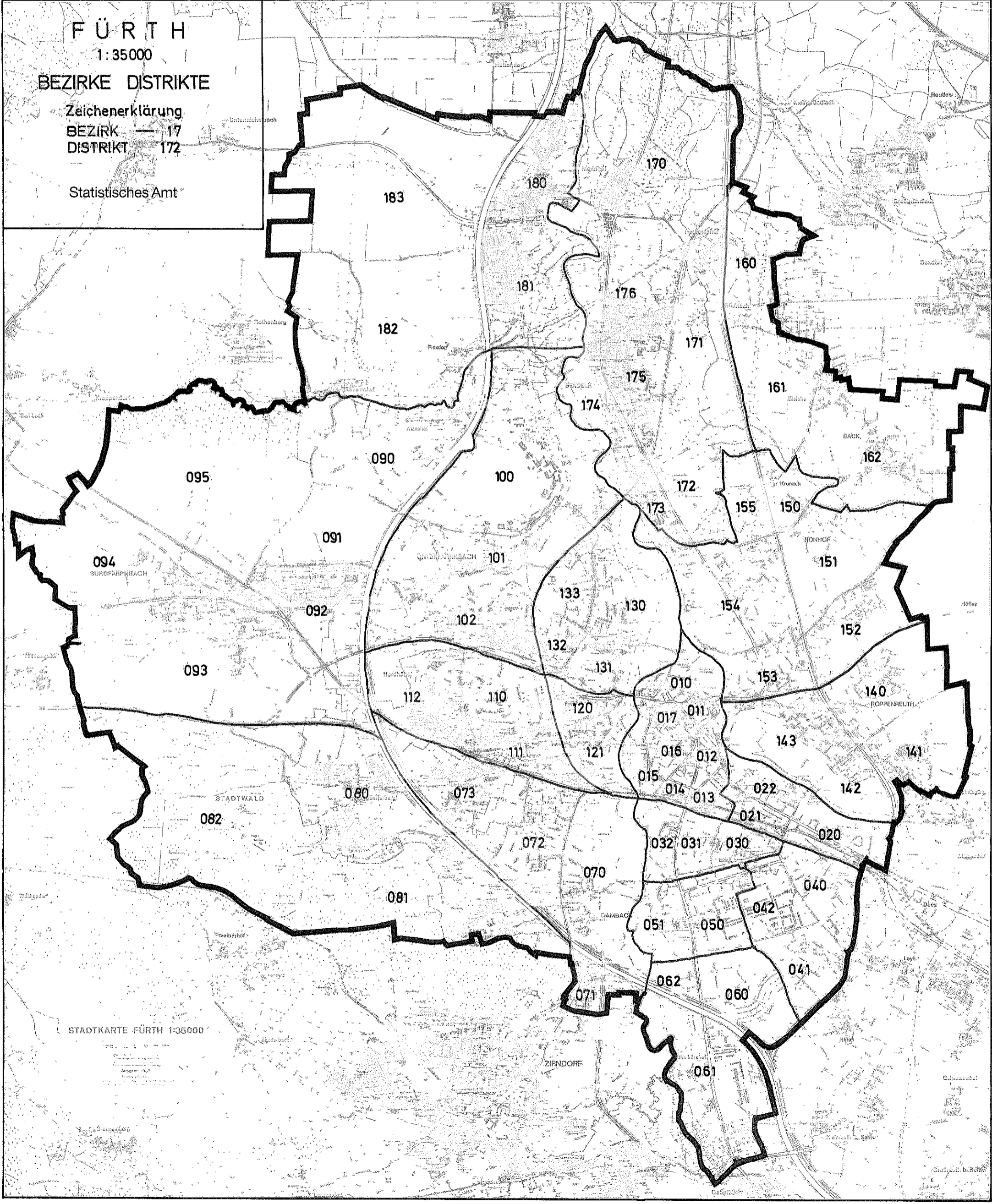
1:35000

BEZIRKE DISTRIKTE

Zeichenerklärung

BEZIRK — 17
DISTRIKT 172

Statistisches Amt



STADTKARTE FÜRTH 1:35000

Verarbeitet von:
Statistisches Amt
Auftraggeber: MfL
Veröffentlichung:
1998

ZIRNDORF

061

Gründungs- u. Schwa