



Statistischer Vierteljahresbericht 4/1992

Inhalt Seite

<u>Witterungsverhältnisse</u>	<u>1</u>
<u>Stadtgebiet</u>	<u>1</u>
<u>Bevölkerungsstand und -bewegung</u>	<u>1</u>
<u>Bau- und Wohnungswesen</u>	<u>8</u>
<u>Wirtschaft</u>	<u>11</u>
<u>Versorgung und Entsorgung</u>	<u>15</u>
<u>Verkehr</u>	<u>18</u>
<u>Gesundheitswesen</u>	<u>18</u>
<u>Sozialwesen</u>	<u>19</u>
<u>Bildung und Kultur</u>	<u>21</u>
<u>Öffentliche Sicherheit und Ordnung</u>	<u>22</u>
<u>Kommunal финанzen</u>	<u>23</u>
<u>Städtevergleich</u>	<u>24</u>
>> <u>Jahresrückblick 1992</u>	<u>1*</u>

Erläuterungen

Alle Angaben beziehen sich auf das Gebiet der Stadt Fürth nach dem neuesten Stand, soweit nichts anderes vermerkt ist. Bestandszahlen gelten für das Ende der jeweiligen Berichtszeit. Soweit vorliegend, werden die Daten des Bayerischen Landesamtes für Statistik und Datenverarbeitung, im übrigen eigene Daten und Meldungen städtischer und außerstädtischer Stellen veröffentlicht.

Zeichenerklärung:

- Zahlenwert genau Null
- . Zahlenwert unbekannt oder Veröffentlichung nicht möglich
- 0 Zahlenwert weniger als die Hälfte der verwendeten Einheit
- r berichtigte Angabe
- s Schätzwert

Herausgeber:

Nachdruck mit Quellenangabe gestattet

Stadt Fürth
Wirtschafts- u. Umweltreferat
Statistisches Amt
Königstraße 114
8510 Fürth



Auskunft: 0911/974-1244
(Zimmer 207)

1. The first part of the document discusses the importance of maintaining accurate records of all transactions and activities. It emphasizes that this is essential for ensuring transparency and accountability in the organization's operations.

2. The second part of the document outlines the various methods and tools used to collect and analyze data. It highlights the need for consistent data collection procedures and the use of advanced analytical techniques to derive meaningful insights from the data.

3. The third part of the document focuses on the role of technology in data management and analysis. It discusses how modern software solutions can streamline data collection, storage, and processing, thereby improving efficiency and accuracy.

4. The fourth part of the document addresses the challenges associated with data management, such as data quality, security, and privacy. It provides strategies to mitigate these risks and ensure that the data remains reliable and secure throughout its lifecycle.

5. The fifth part of the document concludes by summarizing the key findings and recommendations. It stresses the importance of a data-driven approach in decision-making and the need for continuous monitoring and improvement of the data management process.

Jahresrückblick 1992

Bevölkerung

Die Einwohnerzahl Fürths steigt weiter stark an. Zum Jahresende 1992 hat die Bevölkerungszahl mit 107 783 Einwohnern einen neuen Höchststand erreicht. Somit leben in Fürth jetzt 2 065 Personen mehr als noch vor Jahresfrist. Auffallend daran ist, daß der Anteil der ausländischen Mitbürger an der Gesamtbevölkerung weiterhin stark steigend ist. Er erhöhte sich von 13,4 % auf 14,8 %.

Die Bevölkerungszunahme ist ausschließlich auf das hohe Wanderungsplus von 2 173 Personen zurückzuführen. Die Zahl der Geburten ist gegenüber dem Vorjahr mit 1 145 leicht zurückgegangen (1991: 1 165). Wie schon im Vorjahr überstieg die Anzahl der Sterbefälle auch diesmal die der Geburten. Die Zahl der Eheschließungen (619) ist leicht rückläufig; ein Zeichen dafür, daß nun wieder geburtenschwächere Jahrgänge in die Gruppe der über 20jährigen nachrücken.

Wohnbautätigkeit

Die 1991 noch zögernde Belebung der Wohnbautätigkeit hat sich im Jahr 1992 zu einem stabilen Aufwärtstrend gefestigt. Einschließlich der Umbaumaßnahmen sind 686 und damit 202 (=42 %) mehr Wohnungen als 1991 gebaut worden. Die Steigerung ist erfreulich, aber immer noch zu gering, um das Wohnungsdefizit von etwa 3 200 Wohnungen spürbar abzubauen. Auch die Entwicklung der Baugenehmigungen (1 222 = -5 %) läßt kaum Hoffnung aufkommen, den bestehenden Mangel mittelfristig ausgleichen zu können und damit der gestiegenen Bevölkerungsentwicklung und Wohnungsnachfrage Rechnung zu tragen.

Die bei der Wohngeldstelle des Sozialamtes eingereichten Wohngeldanträge sind auch in diesem Jahr drastisch zurückgegangen (-246 = -22 %).

Wirtschaft und Arbeitsmarkt

Vom Arbeitsmarkt gehen deutliche Alarmzeichen für die weitere Konjunktorentwicklung aus. Nachdem im Jahre 1991 der niedrigste Stand der Arbeitslosigkeit seit 1980 erreicht wurde, ist im vergangenen Jahr die Zahl der arbeitslos gemeldeten Erwerbspersonen wieder um 23 % auf 6 951 im Jahresdurchschnitt angestiegen. Die Arbeitslosenquote im Bereich des Hauptamtes Nürnberg, Dienststelle Fürth, betrug 7,1 %.

Vor allem der starke Anstieg der Kurzarbeiterzahlen gibt Anlaß zur Sorge. Im 4. Quartal 1992 stieg die Zahl der Kurzarbeiter auf 1 656 (Ende Dezember) und war damit über 10 Mal so hoch wie im vergangenen Jahr. Auch das Angebot an offenen Stellen ist ständig zurückgegangen; konnten im Juli noch 731 Stellen vom Arbeitsamt Nürnberg, Dst. Fürth, angeboten werden, so waren es Ende Dezember nur noch 544.

Von der konjunkturellen Abschwächung ist vor allem das Produzierende Gewerbe, und hier insbesondere die Metall- und Elektrobranche sowie die Spielwarenbranche betroffen. Kurzarbeit und vermutlich weiterer Stellenabbau kennzeichnen die Situation. Insgesamt ist die Beschäftigtenzahl in der Fürther Industrie innerhalb des letzten Jahres um 1 549 auf 16 832 zurückgegangen (-8,4 %). Einer Studie der IHK Nürnberg zufolge, werden in diesem Bereich in den nächsten 5 Jahren ca. 3 000 Arbeitsplätze abgebaut werden.

Fremdenverkehr

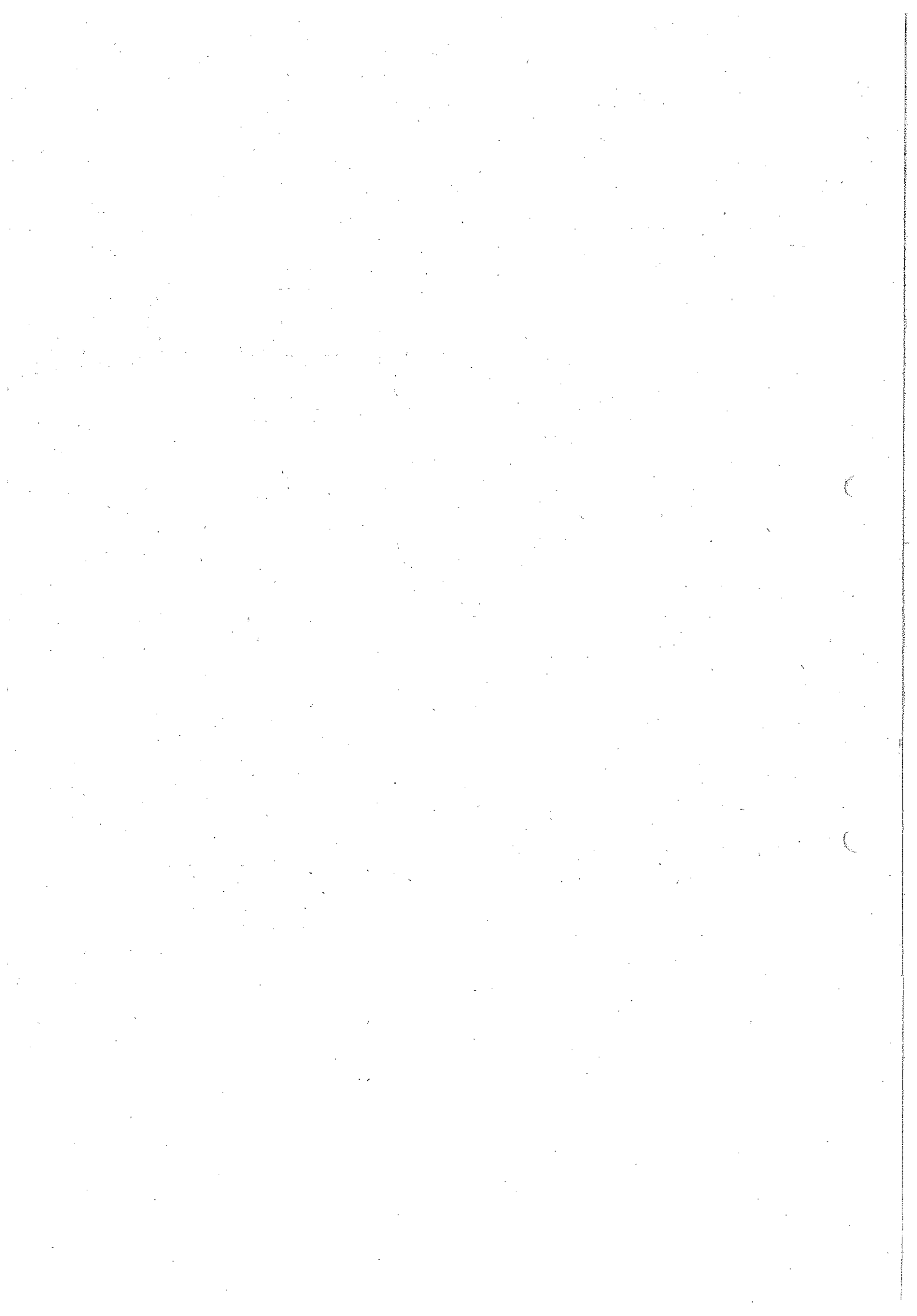
Das Tourismus- und Kongreßgeschäft floriert nach wie vor. Ende Dezember 1992 konnten 78 785 Gäste registriert werden gegenüber 71 098 zum gleichen Zeitpunkt im Vorjahr. Dies bedeutet einen Zuwachs von 11 %. Mit 150 167 Übernachtungen wurde das Rekordergebnis des Vorjahres nochmals deutlich übertroffen (+10 %). Ohne Hotelbetten keine Gäste: die Bettenkapazität, die im vergangenen Jahr erstmals seit 1987 wieder die 1000-Grenze überschritten hatte, konnte 1992 noch einmal auf 1 129 im Jahresdurchschnitt erhöht werden.

Verkehr

Wie in den Vorjahren ist die Zahl der in Fürth zugelassenen Autos weiter gestiegen (+1 194 Kfz, insgesamt 51 472). Statistisch entfällt damit ein Auto auf 2,1 Einwohner (bezogen auf die über 18-jährigen teilen sich sogar 1,7 Fürther einen fahrbaren Untersatz). Erstmals seit Jahren waren jedoch die Erstzulassungen wieder rückläufig (-18 % im Vergleich zu 1991), eine Tatsache, welche die Automobilindustrie in ihren Auftragsbüchern bereits deutlich zu spüren bekommen hat.

Bei den Straßenverkehrsunfällen liegt die Jahresgesamtzahl knapp über dem Stand von 1991 (+1,2 %), bedauerlicherweise mit einem leichten Anstieg von 2,1 % der dabei verletzten Personen.

**Vierteljahresbericht
4/1992**



Sachgebiet	Vorquartal	1992				Gesamt bzw. Endstand	
		insgesamt	10	11	12		
Stadtgebiet							
Fläche	qkm	63,34	63,34	36,34	63,34	36,34	
Bevölkerungsdichte	Einwohner/qkm	1 690	1 702	1 698	1 704	1 702	
Witterungsverhältnisse							
Temperatur, Luftdruck u. Feuchtigkeit							
Lufttemperatur (Monatsmittel)	°C	18,3	4,5	7,2	5,7	0,6	10,0
Abweichung ggb. langj. Mittel	°C	1,6	0,0	- 1,7	1,7	0,0	1,1
Höchste Temperatur	°C	36,0	19,7	19,7	14,9	11,4	36,0
Niedrigste Temperatur	°C	3,4	- 14,3	- 3,3	- 4,4	- 14,3	- 14,3
Eistage		-	7	-	-	7	14
Frosttage		-	29	8	5	16	82
Sommertage		38	-	-	-	-	57
Luftdruck (Monatsmittel)	hPa	985	981	977	982	985	984
Relative Luftfeuchtigkeit	%	67	82	78	84	83	72
Niederschlag und Bewölkung							
Niederschlagshöhe	mm	154	158	53	69	38	546
Niederschlagshöhe in % d. NW		76	120	120	168	73	88
Höchste Tagesmenge	mm	30	23	23	9	13	30
Niederschlagstage		46	46	14	22	10	171
Bewölkung (Monatsmittel)		4,7	6,3	6,2	6,6	6,0	5,4
Heitere Tage		10	6	1	-	5	41
Trübe Tage		24	57	18	19	20	160
Sonnenscheindauer	h	640	152	79	34	39	1 647
Mittlere Sonnenscheindauer in % des NW		104	71	65	64	85	90
Bevölkerungsstand u. -bewegung							
Bevölkerungsstand							
Wohnbevölkerung insgesamt ¹		107 025	107 783	107 525	107 905	107 783	107 783
dav. männlich		50 741	51 276	51 043	51 340	51 276	51 276
weiblich		56 284	56 507	56 482	56 565	56 507	56 507
dav. Deutsche insgesamt		91 758	91 876	91 726	91 870	91 876	91 876
männlich		42 554	42 645	42 551	42 627	42 645	42 645
weiblich		49 204	49 231	49 175	49 243	49 231	49 231
dav. Ausländer insgesamt		15 267	15 907	15 799	16 035	15 907	15 907
männlich		8 187	8 631	8 492	8 713	8 631	8 631
weiblich		7 080	7 276	7 307	7 322	7 276	7 276
Ausländeranteil	%	14,3	14,8	14,7	14,9	14,8	14,8
Bevölkerung nach Stadtdistrikten und -bezirken ²							
010		1 334	1 335	1 325	1 328	1 335	1 335
dar. Ausländer		637	636	625	624	636	636
011		1 513	1 551	1 537	1 532	1 551	1 551
dar. Ausländer		760	795	779	781	795	795
012		2 097	2 072	2 085	2 078	2 072	2 072
dar. Ausländer		1 022	1 021	1 013	1 014	1 021	1 021

¹ eigene Fortschreibung auf der Grundlage der amtli. Einwohnerzahlen des Bayer. Landesamtes für Statistik und Datenverarbeitung vom 31.12.1989

² BWO-Datei

Sachgebiet	Vorquartal	1992				Gesamt bzw. Endstand
		insgesamt	10	11	12	
013	724	706	711	709	706	706
dar. Ausländer	254	246	248	246	246	246
014	1 564	1 568	1 565	1 563	1 568	1 568
dar. Ausländer	500	495	497	497	495	495
015	2 557	2 628	2 606	2 609	2 628	2 628
dar. Ausländer	984	1 026	1 009	1 015	1 026	1 026
016	3 224	3 216	3 205	3 196	3 216	3 216
dar. Ausländer	1 330	1 362	1 331	1 327	1 362	1 362
017	1 988	1 980	1 978	1 973	1 980	1 980
dar. Ausländer	480	482	481	481	482	482
01 Altstadt, Innenstadt	15 001	15 056	15 012	14 988	15 056	15 056
dar. Ausländer in %	39,8	40,3	39,9	39,9	40,3	40,3
020	2 649	2 641	2 645	2 653	2 641	2 641
dar. Ausländer	857	853	850	850	853	853
021	1 659	1 644	1 661	1 655	1 644	1 644
dar. Ausländer	456	457	467	469	457	457
022	1 849	1 853	1 846	1 841	1 853	1 853
dar. Ausländer	590	599	593	590	599	599
02 Stadtpark, Stadtgrenze	6 157	6 138	6 152	6 149	6 138	6 138
dar. Ausländer in %	30,9	31,1	31,0	31,0	31,1	31,1
030	2 403	2 380	2 366	2 362	2 380	2 380
dar. Ausländer	448	437	437	433	437	437
031	4 818	4 809	4 837	4 810	4 809	4 809
dar. Ausländer	1 159	1 159	1 160	1 156	1 159	1 159
032	932	922	931	931	922	922
dar. Ausländer	162	169	169	172	169	169
03 Südstadt	8 153	8 111	8 134	8 103	8 111	8 111
dar. Ausländer in %	21,7	21,8	21,7	21,7	21,8	21,8
040	2 548	2 520	2 553	2 525	2 520	2 520
dar. Ausländer	753	752	756	745	752	752
041	657	639	640	635	639	639
dar. Ausländer	176	164	166	165	164	164
042	1 569	1 623	1 586	1 624	1 623	1 623
dar. Ausländer	332	339	339	340	339	339
04 Südstadt	4 774	4 782	4 779	4 784	4 782	4 782
dar. Ausländer in %	26,4	26,2	26,4	26,1	26,2	26,2
050	6 207	6 244	6 228	6 246	6 244	6 244
dar. Ausländer	609	627	612	620	627	627
051	1 885	1 847	1 867	1 862	1 847	1 847
dar. Ausländer	198	188	192	190	188	188

Sachgebiet	Vorquartal	1992				Gesamt bzw. Endstand
		insgesamt	10	11	12	
05 Südstadt	8 092	8 091	8 095	8 108	8 091	8 091
dar. Ausländer	in % 10,0	10,1	9,9	10,0	10,1	10,1
060	326	337	323	325	337	337
dar. Ausländer	82	73	69	73	73	73
061	129	138	129	137	138	138
dar. Ausländer	4	5	4	5	5	5
062	316	318	318	318	318	318
dar. Ausländer	89	89	88	86	89	89
06 Weikershof	771	793	770	780	793	793
dar. Ausländer	in % 22,7	21,1	20,9	21,0	21,1	21,1
070	1 065	1 073	1 068	1 074	1 073	1 073
dar. Ausländer	45	50	44	44	50	50
071	320	354	334	337	354	354
dar. Ausländer	6	5	6	5	5	5
072	1 467	1 461	1 450	1 458	1 461	1 461
dar. Ausländer	72	80	72	77	80	80
073	1 000	997	995	995	997	997
dar. Ausländer	42	42	42	41	42	42
07 Dambach, Unterfürberg	3 852	3 885	3 847	3 864	3 885	3 885
dar. Ausländer	in % 4,3	4,6	4,3	4,3	4,6	4,6
080	1 855	1 914	1 873	1 908	1 914	1 914
dar. Ausländer	58	56	58	59	56	56
081	1 717	1 783	1 728	1 767	1 783	1 783
dar. Ausländer	71	82	76	77	82	82
082	45	38	45	38	38	38
dar. Ausländer	7	1	7	1	1	1
08 Oberfürberg, Eschenau	3 617	3 735	3 646	3 713	3 735	3 735
dar. Ausländer	in % 3,8	3,7	3,9	3,7	3,7	3,7
090	623	636	616	622	636	636
dar. Ausländer	250	260	243	244	260	260
091	154	154	154	155	154	154
dar. Ausländer	2	3	3	3	3	3
092	2 969	2 971	2 973	2 982	2 971	2 971
dar. Ausländer	111	111	110	109	111	111
093	1 987	1 975	1 984	1 984	1 975	1 975
dar. Ausländer	63	68	67	67	68	68
094	1 965	1 984	1 969	1 984	1 984	1 984
dar. Ausländer	66	63	63	64	63	63
095	40	40	40	40	40	40
dar. Ausländer	3	3	3	3	3	3

Sachgebiet	Vorquartal	1992				Gesamt bzw. Endstand
		insgesamt	10	11	12	
09 Atzenhof, Burgfarnbach	7 738	7 760	7 736	7 767	7 760	7 760
dar. Ausländer in %	6,4	6,5	6,3	6,3	6,5	6,5
100	166	164	171	167	164	164
dar. Ausländer	14	18	18	18	18	18
101	1 253	1 258	1 254	1 257	1 258	1 258
dar. Ausländer	46	49	48	48	49	49
102	2 924	2 940	2 921	2 940	2 940	2 940
dar. Ausländer	100	99	98	98	99	99
10 Unterfarnbach	4 343	4 362	4 346	4 364	4 362	4 362
dar. Ausländer in %	3,7	3,8	3,8	3,8	3,8	3,8
110	3 711	3 684	3 701	3 684	3 684	3 684
dar. Ausländer	333	335	336	336	335	335
111	2 084	2 097	2 094	2 101	2 097	2 097
dar. Ausländer	95	105	106	106	105	105
112	3 268	3 253	3 274	3 266	3 253	3 253
dar. Ausländer	161	171	166	168	171	171
11 Hardhöhe	9 063	9 034	9 069	9 051	9 034	9 034
dar. Ausländer in %	6,5	6,8	6,7	6,7	6,8	6,8
120	1 669	1 687	1 679	1 685	1 687	1 687
dar. Ausländer	272	286	279	282	286	286
121	1 775	1 759	1 770	1 769	1 759	1 759
dar. Ausländer	118	116	118	118	116	116
12 Scherbsgraben, Billiganlage	3 444	3 446	3 449	3 454	3 446	3 446
dar. Ausländer in %	11,3	11,7	11,5	11,6	11,7	11,7
130	1 491	1 524	1 490	1 497	1 524	1 524
dar. Ausländer	54	55	55	55	55	55
131	1 583	1 590	1 588	1 590	1 590	1 590
dar. Ausländer	114	119	117	118	119	119
132	718	716	725	723	716	716
dar. Ausländer	41	45	42	42	45	45
133	2 636	2 615	2 629	2 610	2 615	2 615
dar. Ausländer	119	117	118	116	117	117
13 Schwand, Eigenes Heim	6 428	6 445	6 432	6 420	6 445	6 445
dar. Ausländer in %	5,1	5,2	5,2	5,2	5,2	5,2
140	743	738	744	744	738	738
dar. Ausländer	63	64	63	62	64	64
141	1 936	1 974	1 955	1 959	1 974	1 974
dar. Ausländer	77	81	76	76	81	81

Sachgebiet	Vorquartal	1992				Gesamt bzw. Endstand
		insgesamt	10	11	12	
142	195	199	195	196	199	199
dar. Ausländer	4	5	5	5	5	5
143	2 402	2 396	2 397	2 391	2 396	2 396
dar. Ausländer	195	200	194	195	200	200
14 Poppenreuth, Espan	5 276	5 307	5 291	5 290	5 307	5 307
dar. Ausländer in %	6,4	6,6	6,4	6,4	6,6	6,6
150	99	94	96	97	94	94
dar. Ausländer	9	4	6	6	4	4
151	686	686	684	683	686	686
dar. Ausländer	27	26	24	24	26	26
152	2 107	2 128	2 107	2 124	2 128	2 128
dar. Ausländer	106	110	105	106	110	110
153	3 645	3 671	3 635	3 632	3 671	3 671
dar. Ausländer	321	333	324	325	333	333
154	4 013	4 012	4 033	4 031	4 012	4 012
dar. Ausländer	380	372	375	369	372	372
155	29	29	29	29	29	29
dar. Ausländer	6	6	6	6	6	6
15 Ronhof, Kronach	10 579	10 620	10 584	10 596	10 620	10 620
dar. Ausländer in %	8,0	8,0	7,9	7,9	8,0	8,0
160	43	43	43	43	43	43
dar. Ausländer	-	-	-	-	-	-
161	85	85	85	85	85	85
dar. Ausländer	10	10	10	10	10	10
162	2 000	1 999	2 002	2 002	1 999	1 999
dar. Ausländer	110	100	107	106	100	100
16 Sack, Braunsbach, Bislohe, Steinach	2 128	2 127	2 130	2 130	2 127	2 127
dar. Ausländer in %	5,6	5,2	5,5	5,4	5,2	5,2
170	645	652	649	650	652	652
dar. Ausländer	47	43	48	48	43	43
171	240	234	235	235	234	234
dar. Ausländer	19	15	15	15	15	15
172	101	101	101	101	101	101
dar. Ausländer	13	13	13	13	13	13
173	739	743	750	750	743	743
dar. Ausländer	23	28	27	27	28	28
174	768	768	773	772	768	768
dar. Ausländer	32	32	32	32	32	32
175	2 895	2 910	2 893	2 904	2 910	2 910
dar. Ausländer	138	141	140	140	141	141
176	1 176	1 196	1 197	1 189	1 196	1 196
dar. Ausländer	63	64	63	62	64	64

Sachgebiet	Vorquartal	1992				Gesamt bzw. Endstand
		insgesamt	10	11	12	
17 Stadeln, Herboldshof, Mannhof	6 564	6 604	6 598	6 601	6 604	6 604
dar. Ausländer	in % 5,1	5,1	5,1	5,1	5,1	5,1
180	1 306	1 290	1 293	1 301	1 290	1 290
dar. Ausländer	67	65	65	66	65	65
181	1 774	1 774	1 779	1 778	1 774	1 774
dar. Ausländer	49	54	54	54	54	54
182	266	269	265	271	269	269
dar. Ausländer	19	19	19	19	19	19
183	8	8	8	8	8	8
dar. Ausländer	-	-	-	-	-	-
18 Vach, Flexdorf, Ritzmannshof	3 354	3 341	3 345	3 358	3 341	3 341
dar. Ausländer	in % 4,0	4,1	4,1	4,1	4,1	4,1
Ausländer nach ausgewählten Nationalitäten ¹						
Griechen	2 426	2 484	2 469	2 489	2 484	2 484
in %	15,9	15,6	15,6	15,5	15,6	15,6
Italiener	1 240	1 254	1 267	1 261	1 254	1 254
in %	8,1	7,9	10,3	7,9	7,9	7,9
Jugoslawen	1 463	1 667	1 626	1 660	1 667	1 667
in %	9,6	10,5	10,3	10,4	10,5	10,5
Spanier
Türken	5 794	5 835	5 867	5 859	5 835	5 835
in %	38,0	36,7	37,1	36,5	36,7	36,7
USA
in %
Bevölkerung nach Altersstruktur ²						
Deutsche von						
0 bis unter 6 Jahre	5 554	5 753	5 627	5 691	5 753	5 753
6 bis unter 15 Jahre	7 266	7 308	7 282	7 308	7 308	7 308
15 bis unter 18 Jahre	2 177	2 189	2 184	2 185	2 189	2 189
18 bis unter 25 Jahre	7 666	7 749	7 691	7 733	7 749	7 749
25 bis unter 45 Jahre	29 093	29 191	29 122	29 188	29 191	29 191
45 bis unter 65 Jahre	24 662	24 609	24 648	24 631	24 609	24 609
65 und mehr Jahre	16 993	16 740	16 910	16 840	16 740	16 740
Ausländer von						
0 bis unter 6 Jahre	1 408	1 488	1 438	1 457	1 488	1 488
6 bis unter 15 Jahre	1 964	1 956	1 944	1 949	1 956	1 956
15 bis unter 18 Jahre	787	794	788	788	794	794
18 bis unter 25 Jahre	2 474	2 490	2 455	2 447	2 490	2 490
25 bis unter 45 Jahre	6 074	6 136	6 090	6 078	6 136	6 136
45 bis unter 65 Jahre	2 885	2 880	2 880	2 873	2 880	2 880
65 und mehr Jahre	358	354	356	352	354	354
Natürliche Bevölkerungsbewegung						
Lebendgeborene insgesamt	297	278	102	108	68	1 145
dar. nichtehelich	47	35	9	15	11	164
dav. Deutsche männlich	115	120	41	53	26	454
weiblich	120	86	30	33	23	425

¹ Vorläufige Zahlen; Berechnungsgrundlage: Volkszählung 1987

² EWO-Datei

Sachgebiet	Vorquartal	1992				Gesamt bzw. Endstand
		insgesamt	10	11	12	
Ausländer männlich	37	41	16	13	12	139
weiblich	25	31	15	9	7	127
Deutsche je 1000 deutsche Einwohner	10,2	8,9	9,1	11,4	6,3	9,5
Ausländer je 1000 ausländische Einwohner	16,2	17,9	23,1	16,7	14,1	17,0
insgesamt je 1000 Einwohner	11,0	10,2	11,2	12,2	7,4	10,6
Sterbefälle insgesamt	289	335	104	111	120	1 253
dav. Deutsche männlich	121	160	52	56	52	581
weiblich	163	175	52	55	68	652
Ausländer männlich	4	-	-	-	-	16
weiblich	1	-	-	-	-	4
dav. 0 bis unter 5 Jahre	2	1	-	-	1	8
5 bis unter 10 Jahre	-	-	-	-	-	2
10 bis unter 20 Jahre	-	-	-	-	-	2
20 bis unter 40 Jahre	3	9	1	4	4	30
40 bis unter 65 Jahre	67	56	13	25	18	229
65 bis unter 90 Jahre	199	242	82	77	83	886
90 und mehr Jahre	18	27	8	5	14	96
Gestorbene je 1000 Einwohner insgesamt	10,7	12,3	11,4	12,5	13,1	11,6
Eheschließungen insgesamt	184	142	62	36	44	619
dav. beide Ehepartner deutsch	156	102	42	28	32	481
beide Ehepartner vorher ledig	121	76	29	23	24	391
Eheschließungen auf 1000 Einwohner	6,8	5,2	6,8	4,1	4,8	6,0
Wanderungsbewegung						
Zugezogene insgesamt	1 677	2 811	1 137	1 216	458	8 974
dav. Deutsche männlich	503	745	224	310	211	2 686
weiblich	597	744	206	344	194	2 792
Ausländer männlich	341	864	420	416	28	2 122
weiblich	236	458	287	146	25	1 374
dav. 0 bis unter 5 Jahre	113	176	86	53	37	572
5 bis unter 15 Jahre	144	242	107	95	40	844
15 bis unter 25 Jahre	437	694	272	309	113	2 231
25 bis unter 45 Jahre	763	1 354	542	608	204	4 167
45 bis unter 65 Jahre	161	274	106	119	49	898
65 und mehr Jahre	59	71	24	32	15	262
Zuzüge je 1000 Einwohner insgesamt	62,2	103,5	124,5	137,1	50,0	86,4
Herkunft: Landkreis Fürth	162	209	76	87	46	897
Stadt Nürnberg	488	820	355	299	166	2 623
Übriges Mittelfranken	261	297	116	113	68	1 222
Übriges Bayern	150	245	103	105	37	824
Übriges Bundesgebiet	192	329	127	152	50	1 063
Ausland und unbekannt	424	911	360	460	91	2 345
Weggezogene insgesamt	1 487	1 996	635	833	528	6 801
dav. Deutsche männlich	533	614	216	231	167	2 340
weiblich	566	628	213	254	161	2 457

Sachgebiet	Vorquartal	1992				Gesamt bzw. Endstand
		insgesamt	10	11	12	
Ausländer männlich	211	461	131	208	122	1 165
weiblich	177	293	75	140	78	839
dav. 0 bis unter 5 Jahre	117	143	49	58	36	473
5 bis unter 15 Jahre	168	177	71	68	38	629
15 bis unter 25 Jahre	361	463	125	221	117	1 495
25 bis unter 45 Jahre	668	885	292	350	243	2 989
45 bis unter 65 Jahre	130	277	79	120	78	828
65 und mehr Jahre	43	51	19	16	16	387
Wegzüge je 1000 Einwohner insgesamt	55,2	73,5	69,5	93,9	57,7	68,9
Ziel: Landkreis Fürth	246	292	107	110	75	1 060
Stadt Nürnberg	438	568	166	243	159	2 068
Übriges Mittelfranken	204	265	95	123	47	936
Übriges Bayern	161	189	63	75	51	664
Übriges Bundesgebiet	144	171	67	68	36	654
Ausland und unbekannt	294	511	137	214	160	1 419
Bevölkerungsbilanz						
Natürlicher Saldo (+/-) insgesamt	+ 8	- 57	- 2	- 3	- 52	- 108
dav. Deutsche männlich	- 6	- 40	- 11	- 3	- 26	- 127
weiblich	- 43	- 89	- 22	- 22	- 45	- 227
Ausländer männlich	+ 33	+ 41	+ 16	+ 13	+ 12	+ 123
weiblich	+ 24	+ 31	+ 15	+ 9	+ 7	+ 123
je 1000 Einwohner insgesamt	+ 0,3	- 0,4	- 0,2	- 0,3	- 0,6	- 0,2
Wanderungssaldo (+/-) insgesamt	+ 190	+ 815	+ 502	+ 383	- 70	+ 2 173
dav. Deutsche männlich	- 30	+ 131	+ 8	+ 79	+ 44	+ 346
weiblich	+ 31	+ 116	- 7	+ 90	+ 33	+ 335
Ausländer männlich	+ 130	+ 403	+ 289	+ 208	- 94	+ 957
weiblich	+ 59	+ 165	+ 212	+ 6	+ 53	+ 535
je 1000 Einwohner insgesamt	+ 7,1	+ 30,0	+ 55,0	+ 43,2	- 7,6	+ 17,5
dav. gegenüber Landkreis Fürth	- 84	- 83	- 31	- 23	- 29	- 163
Stadt Nürnberg	+ 50	+ 252	+ 189	+ 56	+ 7	+ 555
Übriges Mittelfranken	+ 57	+ 32	+ 21	+ 10	+ 21	+ 286
Übriges Bayern	- 11	+ 56	+ 40	+ 30	- 14	+ 160
Übriges Bundesgebiet	+ 48	+ 158	+ 60	+ 84	+ 14	+ 409
Ausland und unbekannt	+ 130	+ 400	+ 223	+ 246	- 69	+ 926
Bevölkerungssaldo (+/-) insgesamt	+ 198	+ 758	+ 500	+ 380	- 122	+ 2 065
dav. Deutsche männlich	- 36	+ 91	- 3	+ 76	+ 18	+ 219
weiblich	- 12	+ 27	- 29	+ 68	- 12	+ 108
Ausländer männlich	+ 163	+ 444	+ 305	+ 221	- 82	+ 1 080
weiblich	+ 83	+ 196	+ 227	+ 15	+ 49	+ 658
je 1000 Einwohner insgesamt	+ 7,3	+ 27,9	+ 54,8	+ 42,8	- 13,3	+ 16,4
Bau- und Wohnungswesen						
Baugenehmigungen						
Wohngebäude	30	68	28	20	20	140
dav. Ein- und Zweifamilienhäuser	23	46	21	14	11	100
Mehrfamilienhäuser	7	22	7	6	9	40

Sachgebiet	Vorquartal	1992				Gesamt bzw. Endstand
		insgesamt	10	11	12	
Nichtwohngebäude	9	11	5	-	6	39
Baumaßnahmen an bestehenden Gebäuden	10	10	2	2	6	46
Baugenehmigungen insgesamt	49	89	35	22	32	225
Wohnungen insgesamt	143	820	396	65	359	1222
Wohnräume	554	2 109	1 063	241	805	3 465
Wohnfläche (DIN 283) in 100 qm	128,24	509,34	278,06	52,24	179,04	809,62
Nutzfläche in Nichtwohngebäuden. in 100 qm	93,86	65,01	46,19	-	18,82	464,36
veranschlagte Baukosten in 1.000 DM	38 909	166 559	77 851	11 475	77 233	291 978
Wohngebäude	18 487	152 453	69 526	11 106	71 821	198 100
Nichtwohngebäude	18 090	12 216	8 004	-	4 212	79 126
Baumaßnahmen	2 332	1 890	321	369	1 200	14 752
Nachgewiesene Pkw-Stellplätze	254	1 127	667	89	371	2 065
Garagen	127	859	521	58	280	1 367
offene Stellplätze	127	268	146	31	91	698
Baufertigstellungen						
Wohngebäude	63	68	25	28	15	193
dav. Ein- und Zweifamilienhäuser	51	56	25	22	9	156
Mehrfamilienhäuser	121	12	-	6	6	37
Wohnungen insgesamt	190	253	27	105	121	644
dav. in Ein- und Zweifamilienhäusern	54	59	23	25	11	166
Mehrfamilienhäusern	136	194	4	80	110	478
dav. mit 1 und 2 Wohnräumen	7	98	1	40	57	121
3 Wohnräumen	49	54	-	26	28	145
4 Wohnräumen	69	40	1	17	22	175
5 Wohnräumen	26	15	2	3	10	78
6 Wohnräumen	33	28	9	16	3	82
7 und mehr Wohnräumen	6	18	14	3	1	43
Wohnräume insgesamt	810	857	168	341	348	2 535
Wohnfläche (DIN 283) in 100 qm	170,76	178,38	28,24	76,70	73,44	539,04
veranschlagte Baukosten in 1 000 DM	32 877	44 222	5 487	18 044	20 691	114 138
Nichtwohngebäude	5	7	3	3	1	27
dav. Bürogebäude	1	2	2	-	-	4
Betriebsgebäude (landw. u. gew.)	2	4	-	3	1	15
sonstige Nichtwohngebäude	2	1	1	-	-	8
Wohnungen insgesamt	-	2	1	-	1	3
dav. mit 1 und 2 Wohnräumen	-	-	-	-	-	-
3 Wohnräumen	-	-	-	-	-	-
4 Wohnräumen	-	1	1	-	-	1
5 Wohnräumen	-	1	-	-	1	1
6 Wohnräumen	-	-	-	-	-	1
7 und mehr Wohnräumen	-	-	-	-	-	-
Wohnräume insgesamt	-	9	4	-	5	15
Wohnfläche (DIN 283) in 100 qm	-	2,13	0,99	-	1,14	3,15
Nutzfläche (DIN 277) in 100 qm	49,97	62,35	15,00	40,95	6,40	249,54
veranschlagte Baukosten in 1 000 DM	4 499	7 654	2 319	4 355	980	28 471

Sachgebiet	Vorquartal	1992				Gesamt bzw. Endstand
		insgesamt	10	11	12	
Baumaßnahmen an bestehenden Gebäuden	6	17	9	1	7	38
dav. an Wohngebäuden	6	13	8	1	4	32
Nichtwohngebäuden	-	4	1	-	3	6
Wohnungen insgesamt	7	15	11	-	4	39
dav. mit 1 und 2 Wohnräumen	6	3	3	-	-	9
3 Wohnräumen	1	5	3	-	2	18
4 Wohnräumen	1	2	2	1	1	5
5 Wohnräumen	3	3	2	-	1	3
6 Wohnräumen	1	1	1	-	-	1
7 und mehr Wohnräumen	3	1	-	1	-	5
Wohnräume insgesamt	16	56	38	3	15	132
Wohnfläche (DIN 283) in 100 qm	4,62	11,89	8,04	0,73	3,12	29,42
Nutzfläche (DIN 277) in 100 qm	-	5,95	2,84	-	3,11	12,29
veranschlagte Baukosten in 1 000 DM	1 077	3 318	1 775	114	1 429	7 286
Baufertigstellungen insgesamt ¹						
Gebäude	68	75	28	31	16	220
Wohnungen	197	270	39	105	126	686
Abbrüche/Abgänge						
Wohngebäude	6	1	1	-	-	10
Nichtwohngebäude	3	3	2	-	1	10
Wohnungen insgesamt	10	1	1	-	-	16
dav. mit 1 und 2 Wohnräumen	-	-	-	-	-	-
3 Wohnräumen	3	-	-	-	-	6
4 Wohnräumen	3	-	-	-	-	3
5 Wohnräumen	1	-	-	-	-	3
6 Wohnräumen	3	-	-	-	-	3
7 und mehr Wohnräumen	-	1	1	-	-	1
Wohnräume insgesamt	44	7	7	-	-	70
Wohnfläche (DIN 283) in 100 qm	6,80	1,27	1,27	-	-	12,10
Nutzfläche (DIN 277) in 100 qm	141,22	7,60	4,98	-	2,62	188,61
Gebäude- u. Wohnungsbestand ²						
Wohngebäude	15 258	15 325	15 282	15 310	15 325	15 325
dav. Ein- und Zweifamilienhäuser	10 524	10 578	10 547	10 569	10 578	10 578
Mehrfamilienhäuser	4 734	4 747	4 735	4 741	4 747	4 747
Wohnungen (in Wohn- und Nichtwohngebäuden)	50 112	50 381	50 150	50 255	50 381	50 381
dav. mit 1 und 2 Wohnräumen	3 312	3 413	3 316	3 356	3 413	3 413
in %	6,6	6,8	6,6	6,7	6,8	6,8
3 Wohnräumen	12 793	12 852	12 796	12 822	12 852	12 852
in %	25,5	25,5	25,5	25,5	25,5	25,5
4 Wohnräumen	19 004	19 047	19 008	19 024	19 047	19 047
in %	37,9	37,8	37,9	37,9	37,8	37,8
5 Wohnräumen	8 801	8 820	8 805	8 808	8 820	8 820
in %	17,6	17,5	17,6	17,5	17,5	17,5
6 Wohnräumen	3 666	3 695	3 676	3 692	3 695	3 695
in %	7,3	7,3	7,3	7,3	7,3	7,3
7 und mehr Wohnräumen	2 536	2 554	2 549	2 553	2 554	2 554
in %	5,1	5,1	5,1	5,1	5,1	5,1
Wohnräume insgesamt	205 487	206 402	205 690	206 034	206 402	206 402

¹ incl. Nichtwohngebäude

² Basis: amtlicher Gebäude- und Wohnungsbestand am 31.12.1989 ohne Wohnheime

Sachgebiet	Vorquartal	1992				Gesamt bzw. Endstand
		Insgesamt	10	11	12	
Wirtschaft						
Arbeitsmarkt (Dienststelle Fürth)						
Arbeitslose insgesamt	6 166	6 951	6 259	6 536	6 951	6 951
dav. Männer	2 808	3 352	2 913	3 073	3 352	3 352
Frauen	3 358	3 599	3 346	3 463	3 599	3 599
dar. Ausländer:	1 078	1 354	1 141	1 211	1 354	1 354
Jugendliche unter 20 Jahren	243	276	241	291	276	276
Schwerbehinderte	641	674	657	683	674	674
Männer 60 Jahre und älter ¹	174	183	191	201	183	183
Frauen 55 Jahre und älter ¹	954	1 016	963	975	1 016	1 016
Arbeitslose nach Berufsgruppen						
Land- u. forstwirtschaftliche Berufe	120	174	.	.	.	174
Bergleute, Mineralgewinner	4	1	.	.	.	1
Steinbearbeiter, Baustoffhersteller	15	26	.	.	.	26
Keramiker, Glasmacher	30	37	.	.	.	37
Chemiearbeiter, Kunststoffverarbeiter	239	302	.	.	.	302
Papierhersteller, -verarbeiter	44	50	.	.	.	50
Drucker	101	111	.	.	.	111
Holzaufbereiter, Holzwarenfertiger	21	23	.	.	.	23
Metallerzeuger, -bearbeiter	276	325	.	.	.	325
Schlosser, Mechaniker u. zugeord. Berufe	330	400	.	.	.	400
Elektriker	179	190	.	.	.	190
Montierer u. Metallberufe, a.n.g.	427	450	.	.	.	450
Textil- u. Bekleidungsberufe	112	125	.	.	.	125
Lederherst., Leder- u. Fellverarbeiter	32	32	.	.	.	32
Ernährungsberufe	190	235	.	.	.	235
Bauberufe	114	222	.	.	.	222
Bau-, Raumausstatter, Polsterer	31	44	.	.	.	44
Tischler, Modellbauer	56	50	.	.	.	50
Maler, Lackierer u. verwandte Berufe	58	95	.	.	.	95
Warenprüfer, Versandfertigtmacher	471	532	.	.	.	532
Hilfsarbeiter ohne nähere Tätigkeitsangaben	81	77	.	.	.	77
Maschinisten u. zugehörige Berufe	34	35	.	.	.	35
Ingenieure, Chemiker, Physiker, Mathematiker	125	156	.	.	.	156
Techniker	137	160	.	.	.	160
Technische Sonderfachkräfte	51	46	.	.	.	46
Warenkaufleute	315	344	.	.	.	344
Dienstleistungskaufleute u. zugeh. Berufe	83	87	.	.	.	87
Verkehrsberufe	104	161	.	.	.	161
Lagerverwalter, Lager- und Transportarbeiter	461	532	.	.	.	532
Organisations-, Verwaltungs- u. Büroberufe	991	967	.	.	.	967
Ordnungs- und Sicherheitsberufe	116	133	.	.	.	133
Publizisten, Dolmetscher, Bibliothekare	25	17	.	.	.	17
Künstler u. zugeordnete Berufe	30	36	.	.	.	36
Gesundheitsdienstberufe	131	157	.	.	.	157
Soziale- u. Erziehungsberufe, geistes- u. natur- wissenschaftliche Berufe	251	208	.	.	.	208
Gästebetreuer	89	92	.	.	.	92
Körperpfleger	36	29	.	.	.	29
Hauswirtschaftliche Berufe	49	47	.	.	.	47
Reinigungsberufe	196	231	.	.	.	231
Arbeitskräfte mit noch nicht bestimmten Berufen	11	12	.	.	.	12

¹ neu seit Juli 1991

Sachgebiet	Vorquartal	1992				Gesamt bzw. Endstand
		insgesamt	10	11	12	
Arbeitslosenquote						
Fürth	6,3	7,1	6,4	6,7	7,1	7,1
Nordbayern	5,2	6,3	5,3	5,5	6,3	6,3
Bundesgebiet	6,5	7,4	6,7	6,9	7,4	7,4
Nichtarbeitslose Arbeitssuchende insgesamt	1 307	1 633	1 240	1 310	1 633	1 633
dav. Männer	697	857	624	668	857	857
Frauen	610	776	616	642	776	776
Gemeldete offene Stellen insgesamt	690	544	657	577	544	544
auf 100 Arbeitslose	11,2	7,8	10,5	8,8	7,8	7,8
Offene Stellen nach Berufsgruppen						
Land- u. forstwirtschaftliche Berufe	11	10	.	.	.	10
Bergleute, Mineralgewinner	-	-	.	.	.	-
Steinbearbeiter, Baustoffhersteller	3	4	.	.	.	4
Keramiker, Glasmacher	2	2	.	.	.	2
Chemiearbeiter, Kunststoffverarbeiter	4	1	.	.	.	1
Papierhersteller, -verarbeiter	3	-	.	.	.	-
Drucker	5	4	.	.	.	4
Holzaufbereiter, Holzwarenfertiger	2	2	.	.	.	2
Metallerzeuger, -bearbeiter	6	3	.	.	.	3
Schlosser, Mechaniker u. zugeord. Berufe	120	78	.	.	.	78
Elektriker	35	14	.	.	.	14
Montierer u. Metallberufe, a.n.g.	3	2	.	.	.	2
Textil- u. Bekleidungsberufe	11	5	.	.	.	5
Lederherst., Leder- u. Fellverarbeiter	3	3	.	.	.	3
Ernährungsberufe	33	20	.	.	.	20
Bauberufe	31	38	.	.	.	38
Bau-, Raumausstatter, Polsterer	23	15	.	.	.	15
Tischler, Modellbauer	26	23	.	.	.	23
Maler, Lackierer u. verwandte Berufe	25	16	.	.	.	16
Warenprüfer, Versandfertigtmacher	8	2	.	.	.	2
Hilfsarbeiter ohne nähere Tätigkeitsangaben	-	-	.	.	.	-
Maschinisten u. zugehörige Berufe	2	2	.	.	.	2
Ingenieure, Chemiker, Physiker, Mathematiker	18	10	.	.	.	10
Techniker	7	10	.	.	.	10
Technische Sonderfachkräfte	6	3	.	.	.	3
Warenkaufleute	61	47	.	.	.	47
Dienstleistungskaufleute u. zugeh. Berufe	18	12	.	.	.	12
Verkehrsberufe	28	17	.	.	.	17
Lagerverwalter, Lager- und Transportarbeiter	9	4	.	.	.	4
Organisations-, Verwaltungs- u. Büroberufe	100	110	.	.	.	110
Ordnungs- und Sicherheitsberufe	5	7	.	.	.	7
Publizisten, Dolmetscher, Bibliothekare	-	-	.	.	.	-
Künstler u. zugeordnete Berufe	1	2	.	.	.	2
Gesundheitsdienstberufe	20	25	.	.	.	25
Soziale- u. Erziehungsberufe, geistes- u. naturwissenschaftliche Berufe	16	21	.	.	.	21
Gästepfleger	14	4	.	.	.	4
Körperpfleger	18	16	.	.	.	16
Hauswirtschaftliche Berufe	7	2	.	.	.	2
Reinigungsberufe	6	10	.	.	.	10
Arbeitskräfte mit noch nicht bestimmten Berufen	-	-	.	.	.	-

Sachgebiet	Vorquartal	1992				Gesamt bzw. Endstand	
		insgesamt	10	11	12		
Stellenvermittlungen insgesamt	768	553	195	184	174	2 599	
dav. Männer	466	361	128	131	102	1 593	
Frauen	302	192	67	53	72	1 006	
Kurzarbeiter insgesamt	1 712	1 656	1 882	1 428	1 656	1 656	
dav. Männer	706	600	760	593	600	600	
Frauen	1 006	1 056	1 122	835	1 056	1 056	
betroffene Betriebe	29	56	35	49	56	56	
Gewerbe							
Gewerbeanmeldungen insgesamt	281	269	91	78	100	1 242	
dav. Industrie	2	1	1	-	-	6	
Handwerk	27	14	5	4	5	93	
Groß- und Einzelhandel	70	86	36	17	33	382	
Gaststätten	26	36	6	10	20	134	
Sonstige	156	132	43	47	42	627	
Gewerbeabmeldungen insgesamt	311	188	78	39	71	980	
dav. Industrie	6	4	3	1	-	15	
Handwerk	46	26	9	4	13	123	
Groß- und Einzelhandel	104	70	32	15	23	336	
Gaststätten	28	17	8	5	4	119	
Sonstige	127	71	26	14	31	387	
Bestand an Gewerbebetrieben insgesamt	6 203	6 284	6 216	6 255	6 284	6 284	
dav. Industrie u. Handwerk	1 053	1 038	1 047	1 046	1 038	1 038	
Groß- und Einzelhandel	1 532	1 548	1 536	1 538	1 548	1 548	
Sonstige	3 618	3 698	3 633	3 671	3 698	3 698	
Produzierendes Gewerbe (Syst.-Nr.) (Betriebe mit 20 und mehr Beschäftigten)							
Betriebe insgesamt	90	90	90	91	90	90	
Beschäftigte insgesamt	17 355	16 832	17 173	17 174	16 832	16 832	
dav. Arbeiter	9 781	9 334	9 626	9 608	9 334	9 334	
Angestellte	7 574	7 498	7 547	7 566	7 498	7 498	
dav. Grundstoff- und Produktionsgütergewerbe	1 269	1 231	1 252	1 243	1 231	1 231	
dar. Gießerei (29)	240	230	225	226	230	230	
Chemische Industrie (40)	916	893	917	907	893	893	
Investitionsgüter produzierendes Gewerbe	12 498	12 155	12 431	12 405	12 155	12 155	
dar. Maschinenbau (32)	1 033	1 054	1 022	1 052	1 054	1 054	
Elektrotechnik (36)	7 827	7 642	7 817	7 765	7 642	7 642	
Feinmechanik und Optik (37)	875	846	855	858	846	846	
Eisen-, Blech- u. Metallwaren (38)	2 566	2 521	2 541	2 537	2 521	2 521	
Verbrauchsgüter produzierendes Gewerbe	2 591	2 520	2 534	2 567	2 520	2 520	
dar. Spielwaren (39)	679	677	649	685	677	677	
Holzverarbeitung (54)	161	154	153	154	154	154	
Papier und Pappe (56)	521	508	516	518	508	508	
Druck und Vervielfältigung (57)	306	301	307	303	301	301	
Kunststoff (58)	97	93	95	95	93	93	
Bekleidung (64)	
Nahrungs- und Genussmittelgewerbe (68)	997	926	956	959	926	926	
Bruttolohnsumme	in 1 000 DM	95 962	98 625	30 206	38 620	29 799	376 569
Bruttogehaltssumme	in 1 000 DM	138 681	138 985	43 834	49 977	45 174	542 657

Sachgebiet	Vorquartal	1992				Gesamt bzw. Endstand
		insgesamt	10	11	12	
geleistete Arbeiterstunden in 1 000	3 455	3 671	1 299	1 271	1 101	14 733
Gesamtumsatz in 1 000 DM	1 278 317	1 446 912	566 163	463 116	417 633	5 257 719
dar. Auslandsumsatz in 1 000 DM	349 602	433 901	180 104	148 021	105 776	1 519 901
Umsätze nach Wirtschaftszweigen in 1 000 DM						
dav. Grundstoff- und Produktionsgütergewerbe	73 051	68 094	23 724	24 672	19 698	286 239
dar. Gießerei (29)	6 115	5 838	2 287	2 263	1 288	25 107
Chemische Industrie (40)						
Investitionsgüter produzierendes Gewerbe	1 049 940	1 221 107	481 442	383 148	356 517	4 342 966
dar. Maschinenbau (32)	69 962	75 936	27 734	24 697	23 505	313 564
Elektrotechnik (36)						
Feinmechanik und Optik (37)						
Eisen-, Blech- u. Metallwaren (38)	72 152	71 877	22 498	24 983	24 396	288 153
Verbrauchsgüter produzierendes Gewerbe	126 012	131 760	51 870	46 268	33 622	511 667
dar. Spielwaren (39)	33 775	41 998	17 349	14 623	10 026	127 997
Holzverarbeitung (54)	4 817	5 336	1 848	1 759	1 729	22 010
Papier und Pappe (56)	20 189	17 245	6 508	6 183	4 554	77 437
Druck und Vervielfältigung (57)	11 638	11 549	3 997	3 803	3 749	45 855
Kunststoff (58)	6 055	5 706	2 000	2 000	1 706	24 298
Bekleidung (64)						
Nahrungs- und Genussmittelgewerbe (68)	29 315	25 951	9 127	9 028	7 796	116 848
Bauhauptgewerbe (Betriebe mit 20 und mehr Beschäftigten)						
Betriebe insgesamt	8	9	9	9	9	9
Beschäftigte insgesamt	383	385	399	382	385	385
dar. Ausländer	80	67	76	66	67	67
Bruttolohnsumme in 1 000 DM	3 179	4 332	1 249	1 897	1 186	13 471
Bruttogehaltssumme in 1 000 DM	881	1 261	391	563	307	3 789
geleistete Arbeitsstunden in 1 000	121	127	50	42	35	468
dar. Wohnungsbau in 1 000	69	81	30	28	23	283
industr. und gewerbl. Bau in 1 000	40	37	16	11	10	143
öffentl. und Verkehrsbau in 1 000	11	9	3	4	2	42
Gesamtumsatz in 1 000 DM	17 868	28 396	7 929	5 280	15 187	74 067
dar. Wohnungsbau in 1 000 DM	10 470	15 622	5 214	4 338	6 070	37 702
industr. und gewerbl. Bau in 1 000 DM	5 588	11 623	2 225	677	8 721	29 407
öffentl. und Verkehrsbau in 1 000 DM	1 811	1 152	490	265	397	6 957
Auftragseingänge insgesamt in 1 000 DM	9 455	15 940	5 455	5 740	4 745	39 162
dar. Wohnungsbau in 1 000 DM	6 720	9 657	3 517	5 362	778	23 523
industr. und gewerbl. Bau in 1 000 DM	1 249	5 650	1 870	100	3 680	11 328
öffentl. und Verkehrsbau in 1 000 DM	1 487	632	68	278	286	4 311
Ausbaugewerbe (Betriebe mit 20 und mehr Beschäftigten)						
Betriebe insgesamt	14	13	13	13	13	13
Beschäftigte insgesamt	519	519	528	528	519	519
geleistete Arbeitsstunden in 1 000	161	162	58	55	49	638
Löhne in 1 000 DM	3 777	4 214	1 311	1 481	1 422	15 134
Gehälter in 1 000 DM	1 159	1 319	369	538	412	4 780
Gesamtumsatz (ohne MwSt) in 1 000 DM	15 538	28 214	6 229	8 976	13 009	67 784
dar. Ausbaugewerblicher Umsatz (ohne MwSt) in 1 000 DM	15 272	27 728	6 130	8 815	12 783	66 615

Sachgebiet	Vorquartal	1992				Gesamt bzw. Endstand	
		insgesamt	10	11	12		
Fremdenverkehr (gewerblich) (Betriebe mit 9 und mehr Betten)							
geöffnete Beherbergungsbetriebe insgesamt	17	19	18	18	19	19	
angebotene Betten insgesamt	1 321	1 365	1 353	1 353	1 365	1 365	
Ankünfte insgesamt	20 128	19 618	6 808	6 777	6 033	78 785	
dar. ausländische Gäste	5 778	4 084	1 273	1 216	1 595	19 722	
Übernachtungen insgesamt	39 639	38 629	13 928	12 931	11 770	150 167	
dar. ausländische Gäste	10 403	8 786	3 452	2 425	2 909	37 405	
durchschnittl. Aufenthaltsdauer in Tagen	2,0	2,0	2,0	1,9	2,0	1,9	
Auslastung der angebotenen Betten	in % 35,5	31,0	33,2	31,9	28,0	33,5	
Insolvenzen							
Mahnbescheide ¹	2 212	2 459	838	682	939	9 772	
Konkursanträge	19	9	-	4	5	49	
Nachlasskonkursanträge	1	1	1	-	-	4	
Zwangsversteigerungen	5	11	4	3	4	28	
Preisindizes für die Lebenshaltung ² im Bundesgebiet (1985 = 100)							
aller privaten Haushalte	115,4	116,5	116,1	116,7	116,8	115,1	
4-Pers.-Haushalte von Arbeitern und Angestellten mit mittlerem Einkommen	115,2	116,1	115,7	116,2	116,4	114,9	
4-Pers.-Haushalte von Beamten und Angestellten mit höherem Einkommen	116,1	117,4	116,9	117,5	117,7	115,8	
4-Pers.-Haushalte von Renten- und Sozialhilfeempfängern mit geringem Einkommen	115,4	116,2	115,8	116,2	116,5	115,2	
Preisindex der Wohnungsmieten ²							
Altbauwohnungen ³	129,9	131,7	131,1	131,6	132,4	128,9	
Neubauwohnungen insgesamt ⁴	123,9	125,9	125,2	126,1	126,5	123,1	
dav. sozialer Wohnungsbau	124,0	127,3	126,4	127,6	128,0	123,5	
freifinanzierter Wohnungsbau	123,8	125,6	124,9	125,7	126,1	123,0	
Versorgung und Entsorgung							
Stadtwerke							
Strom							
Eigenerzeugung	in 1 000 kWh	226	297	79	95	123	1 170
Fremdbezug	in 1 000 kWh	91 921	113 184	36 846	37 116	39 222	414 571
Abgabe ins Stadtnetz	in 1 000 kWh	92 147	113 481	36 925	37 211	39 345	415 741
dar. an Haushaltungen		30 408	37 449	12 185	12 280	12 984	137 194
Industrie, Behörden, Gewerbe		52 524	64 684	21 047	21 210	22 427	236 973
ausl. Streitkräfte		7 371	9 078	2 954	2 977	3 147	33 257
Erdgas							
Fremdbezug	in 1 000 Nm ³	8 979	31 798	8 602	10 229	12 967	90 094
Abgabe ins Stadtnetz	in 1 000 Nm ³	8 971	31 781	8 593	10 224	12 964	90 094
dar. an Haushaltungen		4 216	14 937	4 039	4 805	6 093	42 343
Industrie, Behörden, Gewerbe		905	8 625	2 195	2 732	3 698	22 200
ausl. Streitkräfte		820	4 249	1 139	1 426	1 684	11 990
andere Gemeinden		3 030	3 968	1 220	1 260	1 488	13 554

¹ AG-Bezirk
³ vor dem 20.06.1948

² Statistisches Bundesamt
⁴ nach dem 20.06.1948 erbaut

Sachgebiet	Vorquartal	1992				Gesamt bzw. Endstand	
		insgesamt	10	11	12		
<u>Wasser</u>							
eigene Förderung	in 1 000 m ³	2 294	1 962	691	647	624	8 452
Wasserfremdbezug	in 1 000 m ³	1	1	-	-	1	5
Abgabe ins Stadtnetz	in 1 000 m ³	2 294	1 965	697	640	628	8 460
dar. an Haushaltungen und Gewerbe		1 486	1 297	457	425	415	5 543
Industrie, Behörden,		344	295	105	96	94	1 269
ausl. Streitkräfte		206	177	63	58	56	761
andere Gemeinden		189	137	51	42	44	633
 Die Wasserbeschaffenheit des Fürther Trinkwassers (Monatsmittelwert)							
a) Analysenwerte der Fassung Allersberg							
I. Chemische Untersuchungen							
Arsen	(0,04) ¹ mg/l	0,009	0,005	0,005	0,005	0,005	0,008
Blei	(0,04) mg/l	< 0,004	< 0,004	< 0,004	< 0,004	< 0,004	< 0,004
Cadmium	(0,005) mg/l	< 0,0006	< 0,0006	< 0,0006	< 0,0006	< 0,0006	< 0,0006
Kalium	(12) mg/l	4,3	4,3	4,3	4,3	4,3	4,4
Natrium	(150) mg/l	3,2	3,2	3,2	3,2	3,2	3,3
Calcium	(400) mg/l	31	31	31	31	31	28
Nitrat	(50) mg/l	6,6	7,6	8,9	8,9	5,1	6,5
Nitrit	(0,1) mg/l	< 0,01	< 0,01	< 0,01	< 0,01	< 0,01	< 0,01
Gesamthärte	(-) % d.H.	6,5	6,5	6,5	6,5	6,5	6,4
II. Physikalische Untersuchungen							
pH-Wert	(6,5 - 9,5)	8,1	8,0	8,0	8,0	8,0	8,2
III. Pflanzenschutzmittel (PSM)							
Atrazin	(0,1) ug/l	n.n. ²	n.n.	n.n.	n.n.	n.n.	n.n.
Summe Triazine	(0,5) ug/l	n.n.	n.n.	n.n.	n.n.	n.n.	n.n.
IV. Leichtflüchtige Halogenkohlenwasserstoffe (Summe)							
	(10) ug/l	n.n.	n.n.	n.n.	n.n.	n.n.	n.n.
b) Analysenwerte der Fassung Zweckverband Wasserversorgung Fränkischer Wirtschaftsraum							
I. Chemische Untersuchungen							
Arsen	(0,04) ¹ mg/l	< 0,002	< 0,002	< 0,002	< 0,002	< 0,002	< 0,002
Blei	(0,04) mg/l	< 0,004	< 0,004	< 0,004	< 0,004	< 0,004	< 0,004
Cadmium	(0,005) mg/l	< 0,0006	< 0,0006	< 0,0006	< 0,0006	< 0,0006	< 0,0006
Kalium	(12) mg/l	1,6	1,6	1,6	1,6	1,6	1,7
Natrium	(150) mg/l	8,0	8,0	8,0	8,0	8,0	9,0
Calcium	(400) mg/l	66	66	66	66	66	68
Nitrat	(50) mg/l	6,5	8,4	9,0	9,0	7,2	8,8
Nitrit	(0,1) mg/l	< 0,01	< 0,01	< 0,01	< 0,01	< 0,01	< 0,01
Gesamthärte	(-) % d.H.	12,8	12,9	12,9	12,9	12,9	13,7
II. Physikalische Untersuchungen							
pH-Wert	(6,5 - 9,5)	7,7	7,6	7,6	7,6	7,6	7,6

¹ () = Grenzwert der Trinkwasserversorgung

² n.n. = nicht nachweisbar

Sachgebiet	Vorquartal	1992				Gesamt bzw. Endstand
		insgesamt	10	11	12	
III. Pflanzenschutzmittel (PSM)						
Atrazin (0,1) ug/l	n.n. ²	n.n.	n.n.	n.n.	n.n.	n.n.
Summe Triazine (0,5) ug/l	n.n.	n.n.	n.n.	n.n.	n.n.	n.n.
IV. Leichtflüchtige Halogenkohlenwasserstoffe (Summe) (10) ug/l						
	0,11	0,22	0,17	0,25	0,25	0,17
c) Analysenwerte der Rednitzfassungen Fürth						
I. Chemische Untersuchungen						
Arsen (0,04) ¹ mg/l	< 0,002	< 0,002	< 0,002	< 0,002	< 0,002	< 0,002
Blei (0,04) mg/l	< 0,004	< 0,004	< 0,004	< 0,004	< 0,004	< 0,004
Cadmium (0,005) mg/l	< 0,0006	< 0,0006	< 0,0006	< 0,0006	< 0,0006	< 0,0006
Kalium (12) mg/l	7,2	7,2	7,2	7,2	7,2	7,2
Natrium (150) mg/l	25,0	25,0	25,0	25,0	25,0	26,0
Calcium (400) mg/l	77	77	77	77	77	76
Nitrat (50) mg/l	29	29	29	29	29	31
Nitrit (0,1) mg/l	< 0,01	< 0,01	< 0,01	< 0,01	< 0,01	< 0,01
Gesamthärte (-) % d.H.	16,4	16,4	16,4	16,4	16,4	16,5
II. Physikalische Untersuchungen						
pH-Wert (6,5 - 9,5)	7,6	7,6	7,6	7,6	7,6	7,6
III. Pflanzenschutzmittel (PSM)						
Atrazin (0,1) ug/l	0,06	0,03	0,06	0,04	n.n.	0,05
Summe Triazine (0,5) ug/l	0,12	0,08	0,12	0,07	0,06	0,11
IV. Leichtflüchtige Halogenkohlenwasserstoffe (Summe) (10) ug/l						
	1,22	0,92	2,11	-	0,65	1,02
d) Analysenwerte der Fassung Zweckverband Knoblauchland						
I. Chemische Untersuchungen						
Arsen (0,04) ¹ mg/l	< 0,004	< 0,004	< 0,004	< 0,004	< 0,004	< 0,004
Blei (0,04) mg/l	< 0,004	< 0,002	< 0,002	< 0,002	< 0,002	< 0,004
Cadmium (0,005) mg/l	< 0,0005	< 0,0005	< 0,0005	< 0,0005	< 0,0005	< 0,0005
Kalium (12) mg/l	11,7	11,7	11,7	11,7	11,7	11,6
Natrium (150) mg/l	68,0	68,0	68,0	68,0	68,0	69,9
Calcium (400) mg/l	83,7	83,7	83,7	83,7	83,7	83,0
Nitrat (50) mg/l	26	22	22	22	22	25
Nitrit (0,1) mg/l	0,02	0,01	0,01	0,01	0,01	0,02
Gesamthärte (-) % d.H.	18,4	19,6	19,6	19,6	19,6	19,1
II. Physikalische Untersuchungen						
pH-Wert (6,5 - 9,5)	7,51	7,97	7,97	7,97	7,97	7,77
III. Pflanzenschutzmittel (PSM)						
Atrazin (0,1) ug/l	n.n. ³	n.n.	n.n.	n.n.	n.n.	n.n.
Summe Triazine (0,5) ug/l	n.b. ³	n.b.	n.b.	n.b.	n.b.	n.b.
IV. Leichtflüchtige Halogenkohlenwasserstoffe (Summe) (10) ug/l						
	1,0	0,0005	0,0005	0,0005	0,0005	1,0

¹ () = Grenzwert der Trinkwasserversorgung
² n.n. = nicht nachweisbar

³ n.b. = nicht bestimmt

Sachgebiet	Vorquartal	1992				Gesamt bzw. Endstand
		insgesamt	10	11	12	
Schlachtstätte						
Schlachtungen insgesamt	8 118	8 914	2 822	2 743	3 349	31 118
dav. Rinder und Kälber	913	1 063	332	316	415	3 674
Schweine und Ferkel	7 060	7 673	2 422	2 383	2 868	26 724
Schafe und Lämmer	145	178	68	44	66	720
Ziegen	-	-	-	-	-	-
Milchversorgung						
Milchanlieferungen insgesamt	in t 647,6	583,5	202,1	185,9	195,5	2 485,3
Abfallbeseitigung						
Gesamtablagerung	in t 116 950,3	70 628,9	33 339,1	23 187,7	14 102,1	372 592,2
darunter						
Sperrmüll	477,1	686,2	252,1	233,2	200,9	2 273,7
Gewerbemüll und Baustellenabfälle	3 003,8	4 291,5	1 985,8	1 355,7	950,0	14 098,3
Bauschutt	2 257,7	2 654,5	685,2	627,2	1 342,1	7 156,5
Erdaushub	99 437,5	51 729,1	26 505,9	17 073,0	8 150,2	301 469,0
Hausmüll	5 059,4	5 067,7	1 684,2	1 667,0	1 716,5	19 796,7
Biomüll	3 548,7	3 346,0	1 125,2	1 288,2	932,6	15 122,7
Kläranlagenabfälle	3 033,7	2 580,4	948,4	866,5	765,5	11 453,0
Verkehr						
Kraftfahrzeuge						
Zugelassene Kraftfahrzeuge insgesamt	52 600	51 472	52 226	51 774	51 472	51 472
dar. Krafträder	1 884	1 020	1 496	1 122	1 020	1 020
PKW und Kombi	46 899	46 732	46 926	46 880	46 732	46 732
Omnibusse	85	88	91	97	88	88
LKW	2 630	2 602	2 636	2 626	2 602	2 602
Einwohner je Kfz insgesamt	2,0	2,1	2,1	2,1	2,1	2,1
Einwohner je PKW und Kombi	2,3	2,3	2,3	2,3	2,3	2,3
Kraftfahrzeug-Erstzulassungen insgesamt	1 505	1 450	514	470	466	6 766
ausgegebene Führerscheine	955	769	250	274	245	3 385
Linienverkehr Omnibus in und ab Fürth						
beförderte Personen insgesamt						
durch Stadtwerke Fürth	in 1 000					
Hafen						
Gesamtumschlag (Schiffe u. Schiene)	in t 92 123	86 760	27 985	33 096	25 679	391 110
dav. Empfang (Schiff)	in t 20 682	30 469	12 608	9 883	7 978	91 441
Versand (Schiff)	in t 17 134	8 289	550	5 050	2 689	71 911
Empfang (Schiene)	in t 54 133	47 974	14 799	18 163	15 012	227 017
Versand (Schiene)	in t 174	28	28	-	-	741
Gesundheitswesen						
Säuglingssterblichkeit						
(im 1. Lebensjahr verstorbene Kinder)						
insgesamt	2	-	-	-	-	7
in % der Lebendgeborenen	0,7	-	-	-	-	0,6

Sachgebiet	Vorquartal	1992				Gesamt bzw. Endstand
		insgesamt	10	11	12	
Klinische Versorgung						
Bettenzahl	615	622	642	647	578	625
Pflegedage	56 627	57 261	19 911	19 416	17 934	228 845
Bettenausnutzung	in % 90,63	92,10	94,59	95,88	85,83	92,21
BRK						
Krankentransporte insgesamt	2 848	2 896	985	907	1 004	11 421
dar. Verkehrsunfälle	33	26	11	7	8	119
Notarzteinsatz	50	39	5	13	21	184
Städtische Schwimmbäder (Besucher)						
3 Hallenbäder	27 132	60 637	21 813	22 156	16 668	219 788
1 Freibad	139 762	-	-	-	-	216 556
Bestattungswesen						
Bestattungen insgesamt	313	330	112	108	110	1 313
dav. Erdbestattungen	165	199	58	70	71	731
Urnenbeisetzungen	148	131	54	38	39	582
Sozialwesen						
Sozialhilfe						
Hilfe zum Lebensunterhalt						
laufende Leistungen	Fälle	2 363	2 484	.	.	2 484
	Personen	4 199	4 503	.	.	4 503
laufende Leistungen in Anstalten	Personen	427	414	.	.	414
einmalige Leistungen	Fälle	648	3 326	.	.	3 326
Hilfe in besonderen Lebenslagen						
Krankenhilfe	Personen	140	182	.	.	182
Eingliederungshilfe	Personen	448	387	.	.	387
Hilfe zur Pflege	Personen	168	169	.	.	169
alle übrigen Fälle	Fälle	289	308	.	.	308
Sonstige soziale Leistungen						
laufende Leistungen der Kriegsopfer- fürsorge	Personen	92	97	.	.	97
Leistungen nach dem Unterhalts- sicherungsgesetz	Personen	235	219	.	.	219
Gesamtaufwand						
Einnahmen insgesamt	in 1 000 DM	5 502	3 965	.	.	18 677
Ausgaben insgesamt	in 1 000 DM	7 930	8 116	.	.	32 344
dar. Hilfe zum Lebensunterhalt	in 1 000 DM	3 650	4 932	.	.	15 509
dav. für Deutsche	in 1 000 DM	2 878	4 203	.	.	12 237
für Ausländer	in 1 000 DM	772	729	.	.	3 272
Wohnungs- und Obdachlosenfürsorge						
Anzahl der untergebrachten Personen		269	272	.	.	272

Sachgebiet	Vorquartal	1992			Gesamt bzw. Endstand
		insgesamt	10	11	
Alteneinrichtungen (Zahl der untergebrachten Personen)					
Altenwohnheimplätze	461	454	.	.	454
dar. städtisch	28	27	.	.	27
Altenheimplätze	272	268	.	.	268
dar. städtisch	99	99	.	.	99
Altenpflegeplätze	589	598	.	.	598
dar. städtisch	56	56	.	.	56
Jugendhilfe					
Vormundschafswesen					
Amtsvormundschaften	58	115	.	.	115
Amtspflegschaften	1 055	1 087	.	.	1 087
Betreuungen	189	189	.	.	189
Unterhaltsvorschuß					
Fälle	242	257	.	.	257
ausbezahlt	in 1 000 DM 176,2	131,7	.	.	653,5
Erziehungshilfen					
Jugendamtsbetreuung	65	65	.	.	65
dar. männlich	39	39	.	.	39
Hilfen zur Erziehung					
dar. in Heimen	508	557	.	.	557
in Tagesstätten	101	98	.	.	98
in Pflege	197	232	.	.	232
Erziehungsgeld	175	182	.	.	182
in Pflege	6	3	.	.	3
Pflegekinder	175	182	.	.	182
Jugendgerichtshilfe					
erfaßte Jugendliche	43	42	.	.	275
dar. männlich	33	38	.	.	237
erfaßte Heranwachsende	55	68	.	.	276
dar. männlich	46	61	.	.	232
Kindertagesstätten					
Kindergärten	45	46	.	.	46
betreute Kinder	2 431	2 655	.	.	2 655
Kinderhorte	12	12	.	.	12
betreute Kinder	355	384	.	.	384
Schwangerenberatungsstelle					
Beratungen nach § 218	43	60	.	.	233
Sonstige Beratungen	2	3	.	.	10
Landesstiftung Mutter und Kind	41	60	.	.	274
ausbezahlt	in 1 000 DM 156,2	106,3	.	.	498,6

Sachgebiet	Vorquartal	1992				Gesamt bzw. Endstand
		insgesamt	10	11	12	
Landwirtschaftsschule	Semester	1	3	.	.	3
	Studenten	16	56	.	.	56
	Dozenten	3	15	.	.	15
Volkshochschule¹						
Kurse			447	.	.	447
Dozenten			250	.	.	250
Teilnehmer an Kursen			6 714	.	.	13 588
Teilnehmer an Einzelveranstaltungen			2 499	.	.	5 895
Volksbücherei						
Buchbestand, Tonträger, Spiele		145 377	148 303	146 539	147 424	148 303
Leser		7 358	8 468	7 792	8 201	8 468
entlehene Medien insgesamt		72 513	76 655	26 313	23 994	307 190
dav. Literatur		21 227	18 322	6 051	5 798	80 360
Sachliteratur		12 409	11 686	4 126	3 989	51 058
Jugendbücher		33 462	39 976	13 990	11 919	153 633
Tonträger		5 112	6 349	2 024	2 172	21 014
Spiele		303	322	122	116	1 125
Stadtarchiv und Stadtbibliothek						
Lesesaalbenutzer		602	448	120	160	2 323
im Lesesaal vorgelegte Archivalien/Bücher		1 363	1 224	481	293	5 103
örtliche Ausleihe		665	552	171	175	2 665
Fernleihe		327	321	92	117	1 183
Auskünfte		378	230	63	92	1 587
Stadtmuseum						
Museumsbesucher		546	276	99	120	1 689
Ausstellungsbesucher		554	157	-	-	2 006
Stadttheater						
Sitzplätze		665	740	740	740	710
Aufführungen		8	62	17	17	142
Besucher		3 457	35 120	10 304	8 835	79 224
Platzausnutzung	in %	68,52	83,54	88,55	77,96	78,58
Stadthalle						
Konzerte u. Musikdarbietungen insgesamt		12	31	12	7	96
Besucher		3 523	23 115	8 407	2 600	58 773
Tagungen, Kongresse und sonstige Veranstaltungen		44	101	29	52	296
Besucher		9 410	31 539	8 720	17 429	86 333
Öffentliche Sicherheit und Ordnung						
Kriminalwesen						
Straftaten insgesamt (Anzeigen) ²		2 269	2 012	.	.	8 352
dar. Straftaten gegen das Leben		2	-	.	.	3
gefährliche und schwere Körperverletzung		65	74	.	.	241
Sittlichkeitsdelikte		13	14	.	.	69
Freiheitsberaubung		44	38	.	.	173
Diebstähle		1 125	1 042	.	.	4 163
Rauschgiftdelikte		42	46	.	.	134
Verstöße gegen das Bundeswaffengesetz		10	14	.	.	44

¹ Meldungen nur zum 30.06. und 31.12.

² ohne reine Verkehrsdelikte; ab 04.91 nur noch Quartalsmeldungen

Sachgebiet	Vorquartal	1992				Gesamt bzw. Endstand
		insgesamt	10	11	12	
Wohngeld						
eingereichte Anträge	822	838	300	258	280	3 292
bewilligte Anträge	600	536	125	168	243	2 233
Zahl der Empfänger	1 388	1 250	1 304	1 269	1 250	1 250
ausgezählte Beträge	in 1 000 DM 679	586	198	184	204	2 629
Sozialversicherung						
Rentenanträge insgesamt	428	542	168	182	192	2 036
dav. Arbeiterrentenversicherung	317	418	123	147	148	1 581
dar. Berufs- und Erwerbsunfähigkeitsrente	72	100	34	32	34	370
Altersruhegeld	102	144	38	54	52	540
Witwen- und Witwerrente	74	96	33	28	35	381
Angestelltenversicherung	111	124	45	35	44	455
dar. Berufs- und Erwerbsunfähigkeitsrente	25	23	9	5	9	84
Altersruhegeld	40	50	18	14	18	195
Witwen- und Witwerrente	32	31	13	9	9	119
AOK						
Mitglieder insgesamt	63 858	64 266	63 508	63 833	64 266	64 266
dav. Beschäftigte	37 499	38 344	37 386	37 832	38 344	38 344
Arbeitslose	4 918	4 494	4 721	4 585	4 494	4 494
freiwillige Mitglieder	2 803	2 772	2 802	2 796	2 772	2 772
Rentner	18 081	18 094	18 065	18 077	18 094	18 094
Sonstige	557	562	534	543	562	562
Bildung und Kultur						
Schulen						
Grundschulen	Klassen	164	164	.	.	164
	Schüler	4 010	4 010	.	.	4 010
	Lehrkräfte	485	485	.	.	485
Hauptschulen	Klassen	119	119	.	.	119
	Schüler	2 686	2 686	.	.	2 686
	Lehrkräfte	485	485	.	.	485
Sonderschulen	Klassen	48	48	.	.	48
	Schüler	541	541	.	.	541
	Lehrkräfte	485	485	.	.	485
Staatl. Realschule	Klassen	17	17	.	.	17
	Schüler	452	457	.	.	457
	Lehrkräfte	34	35	.	.	35
Städt. Real- u. Wirtschaftsschule mit Berufsfachschule (Wirtschaft) u. Berufsaufbauschule	Klassen	30	30	.	.	30
	Schüler	782	782	.	.	782
	Lehrkräfte	63	63	.	.	63
Gymnasien	Klassen
	Schüler	2 659	2 638	.	.	2 638
	Lehrkräfte	228	228	.	.	228
Berufsober-, Fachoberschulen und Fachakademien	Klassen	22	22	.	.	22
	Schüler	580	537	.	.	537
	Lehrkräfte	37	37	.	.	37
Berufs- und Fachschulen	Klassen	182	182	.	.	182
	Schüler	4 222	4 194	.	.	4 194
	Lehrkräfte	129	129	.	.	129

¹ Gesamtzahl für Grund-, Haupt- und Sonderschulen

Sachgebiet	Vorquartal	1992				Gesamt bzw. Endstand
		insgesamt	10	11	12	
Straßenverkehrsunfälle						
Unfälle insgesamt	702	880	318	282	280	3 001
dav. ausschließlich Sachschaden	570	772	282	249	241	2 561
Personenschaden	132	108	36	33	39	440
Verunglückte insgesamt	180	138	41	46	51	555
dav. getötete Personen	2	-	-	-	-	2
verletzte Personen	178	138	41	46	51	553
Feuerwehr						
Alarime insgesamt	537	350	116	115	119	1 611
dav. blinde u. böswillige Alarime	128	105	32	34	39	385
Brände	56	51	10	14	27	225
Hilfeleistungen	353	194	74	67	53	1 013
Sicherheitswachen	6	89	40	17	32	184
geschätzter Sachschaden	603	782	35	321	426	2 093
verletzte Personen	2	4	-	2	2	9
getötete Personen	-	-	-	-	-	-
Kommunalfinanzen						
Verwaltungshaushalt						
Einnahmen insgesamt	in 1 000 DM	82 168	136 814	.	.	395 122
dar. Grundsteuer A und B		5 797	4 377	.	.	19 745
Gewerbsteuer (brutto)		16 784	22 275	.	.	73 278
Einkommenssteuer (Gemeindeanteil)		15 809	40 356	.	.	73 771
Hundesteuer		7	8	.	.	252
Zuschlag zur Grunderwerbssteuer		-	20	.	.	69
Schlüsselzuweisungen, Bedarfszuweisungen u. ä.		9 423	10 229	.	.	39 395
Einnahmen aus Verwaltung und Betrieb		18 775	24 716	.	.	77 847
Ausgaben insgesamt	in 1 000 DM	84 800	125 190	.	.	419 186
dar. Personalausgaben		39 356	37 090	.	.	133 877
Gewerbsteuerumlage		2 215	4 728	.	.	9 841
Leistungen der Sozialhilfe u. a.		9 981	12 181	.	.	42 595
Sächlicher Verwaltungs- und Betriebsaufwand		15 777	23 389	.	.	70 056
Zuweisungen und Zuschüsse für laufende Zwecke		2 139	12 046	.	.	29 470
Vermögenshaushalt						
Einnahmen insgesamt	in 1 000 DM	11 730	58 359	.	.	139 352
dar. Veräußerung von Vermögen		5 290	2 825	.	.	9 995
Einnahmen aus Krediten		-	31 731	.	.	33 198
Zuweisungen für Investitionen und Investitionsfördermaßnahmen		4 003	4 419	.	.	14 015
Ausgaben insgesamt	in 1 000 DM	25 359	37 241	.	.	112 765
dar. Baumaßnahmen		13 456	16 747	.	.	46 805
dar. Straßen		3 317	2 669	.	.	10 254
Abwasserbeseitigung		940	1 433	.	.	4 091
Abfallbeseitigung		1 305	344	.	.	2 753
Schulen		-	-	.	.	-
Tilgung von Krediten		5 133	13 382	.	.	21 290
Schuldenstand	in 1 000 DM	224 224	242 591	.	.	242 591
Schuldenstand	je EW	2 095	2 251	.	.	2 251

Städtevergleich ¹	Fürth	Erlangen	Nürnberg
Einwohner insgesamt	107 783	102 890	500 078
dav. Deutsche	91 876	88 616	423 554
Ausländer	15 907	14 274	76 524
in %	14,8	13,9	15,3
Gesamtveränderung insgesamt ²	+ 758	+ 152	+ 432
dav. Deutsche	+ 118	- 52	- 668
in %	+ 0,1	- 0,1	- 0,2
Ausländer	+ 640	+ 204	+ 1 100
in %	+ 4,2	+ 1,4	+ 1,5
Geburten	278	254	1 210
Sterbefälle	335	211	1 437
Geburtenüberschuß (+) oder -verlust (-)	- 57	+ 43	- 227
Zuzüge	2 811	2 595	8 719
Wegzüge	1 996	2 486	8 060
Wanderungsgewinn (+) oder -verlust (-)	+ 815	+ 109	+ 659
Genehmigte Wohnungen	820	277	1 307
fertiggestellte Wohnungen	270	479	658
Wohngebäudebestand ⁴	15 325	15 203	62 522
Wohnungsbestand ⁴	50 381	48 153	242 232
Arbeitslose ³	6 951	4 776	18 000
Arbeitslosenquote in % ³	7,1	5,3	6,7
Beschäftigte im produzierenden Gewerbe	16 832	40 644	84 513
auf 1 000 Einwohner:			
Geborene	10,2	9,8	9,6
Gestorbene	12,3	8,1	11,4
Zugezogene	103,5	100,1	69,2
Weggezogene	73,5	95,9	64,0
Beschäftigte im produzierenden Gewerbe	156,2	395,0	169,0

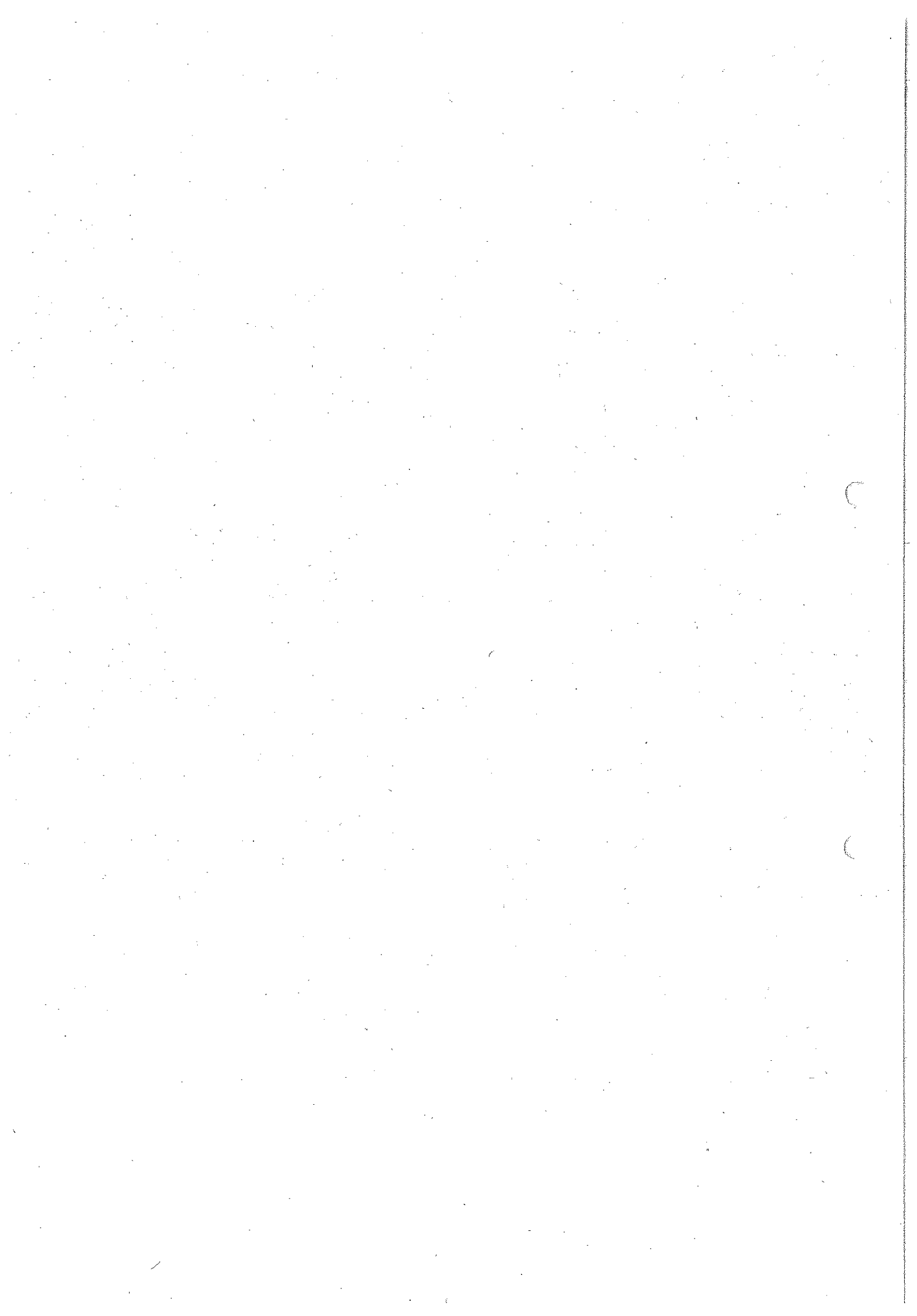
¹ Angaben der Städtestatistischen Ämter

³ Hauptamts- bzw. Nebenstellenbezirk der zuständigen Arbeitsämter

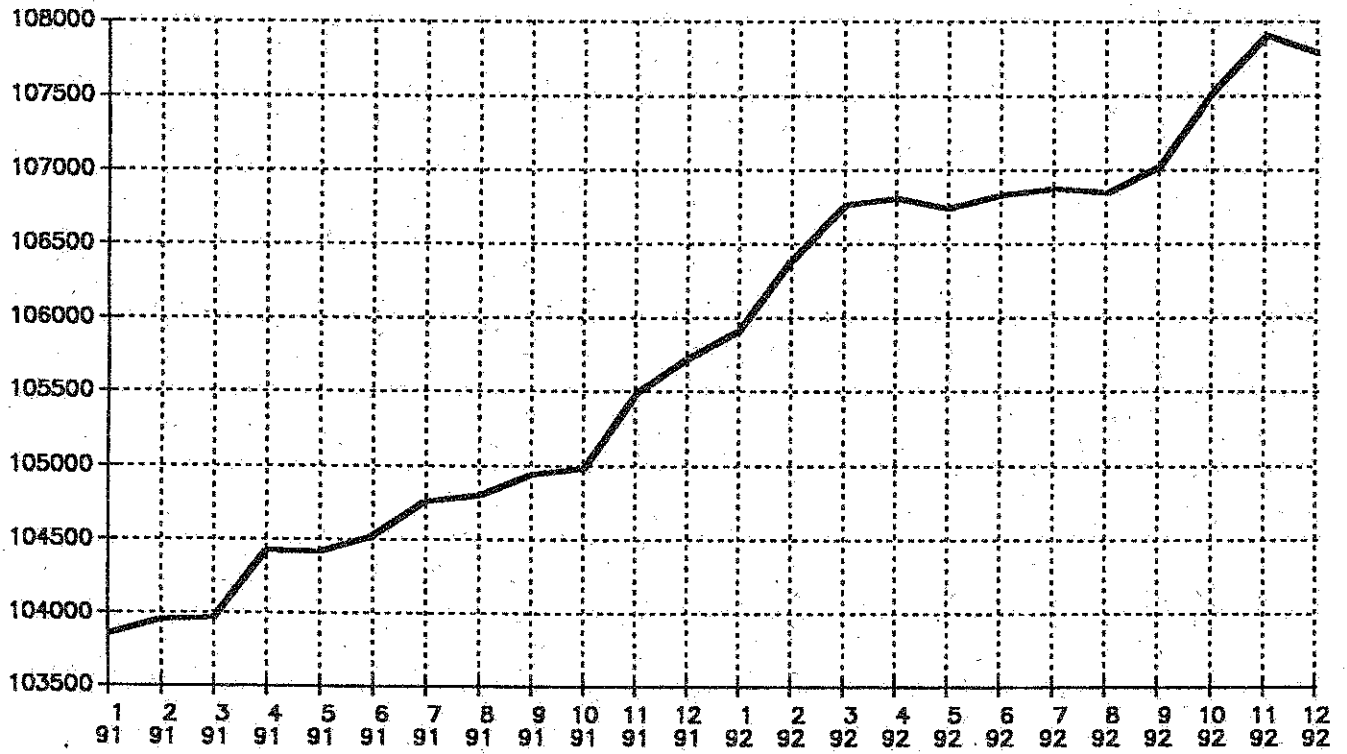
² Veränderung zum Vorquartal

⁴ Basis: amtl. Fortschreibung am 31.12.89
ohne Wohnheime

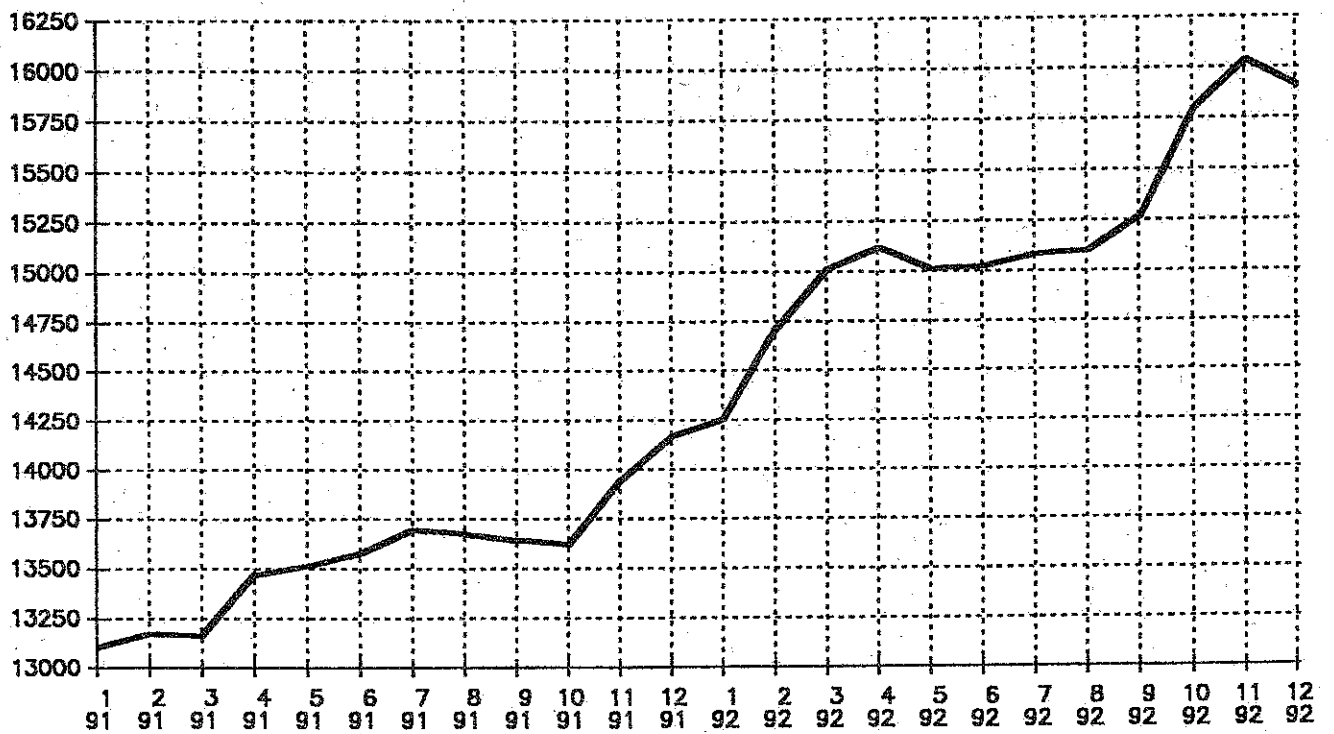
Graphiken
4/1992

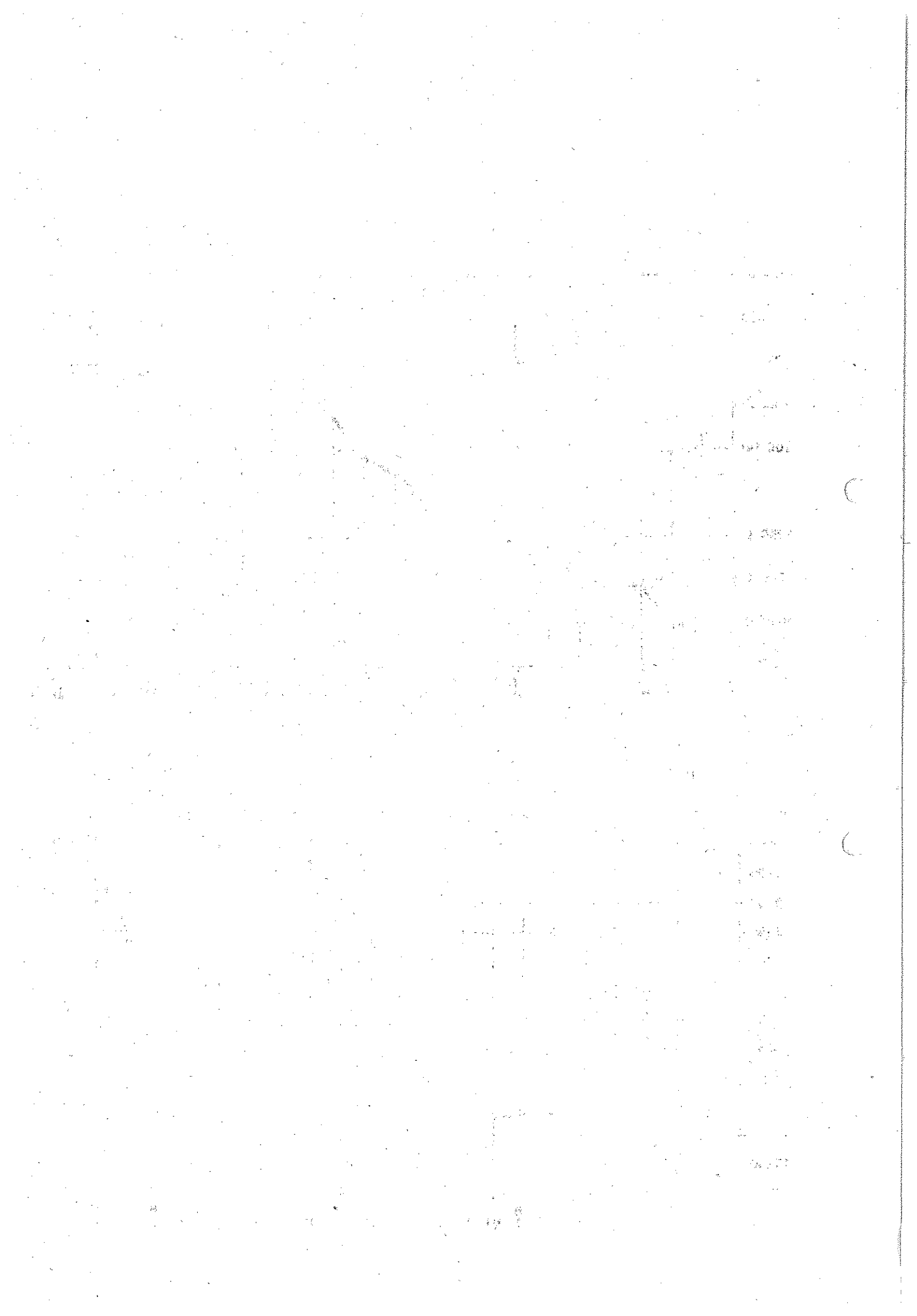


Bevölkerung

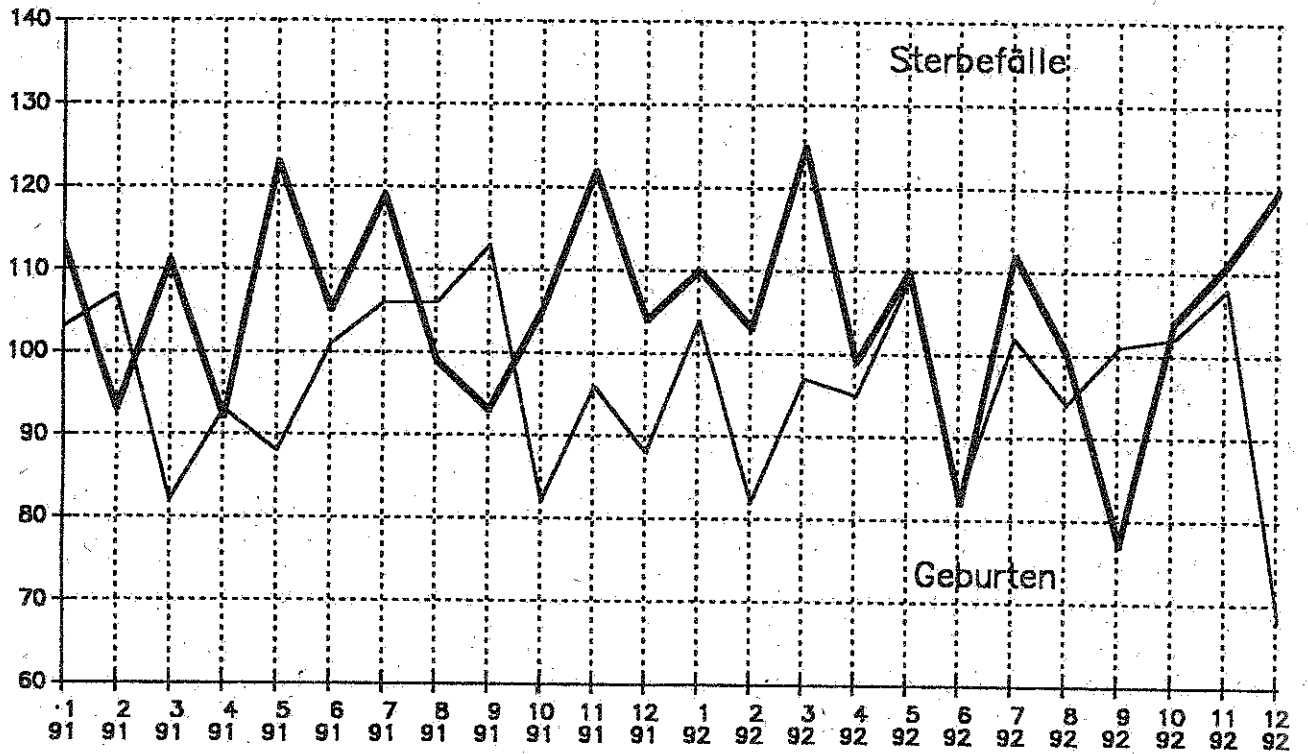


Ausländer

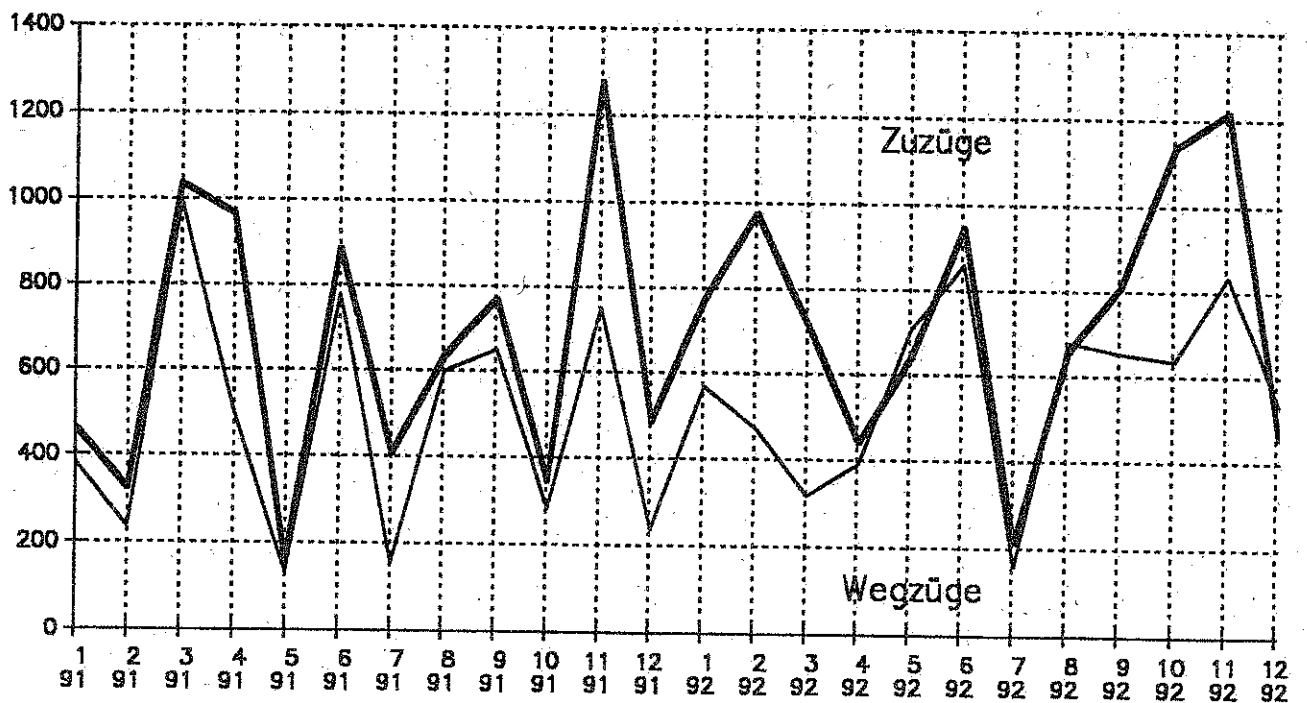


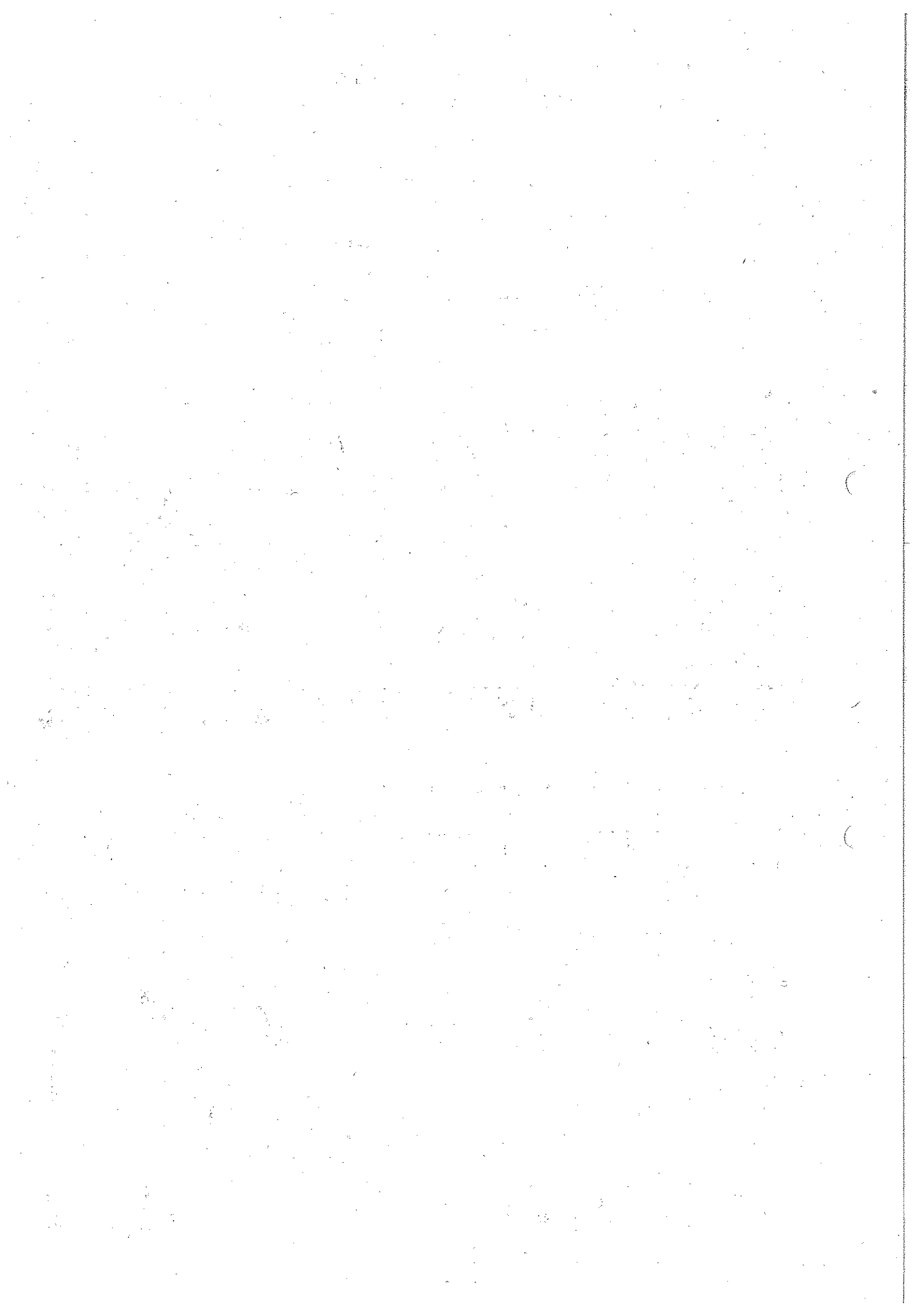


Natürliche Bevölkerungsbewegung

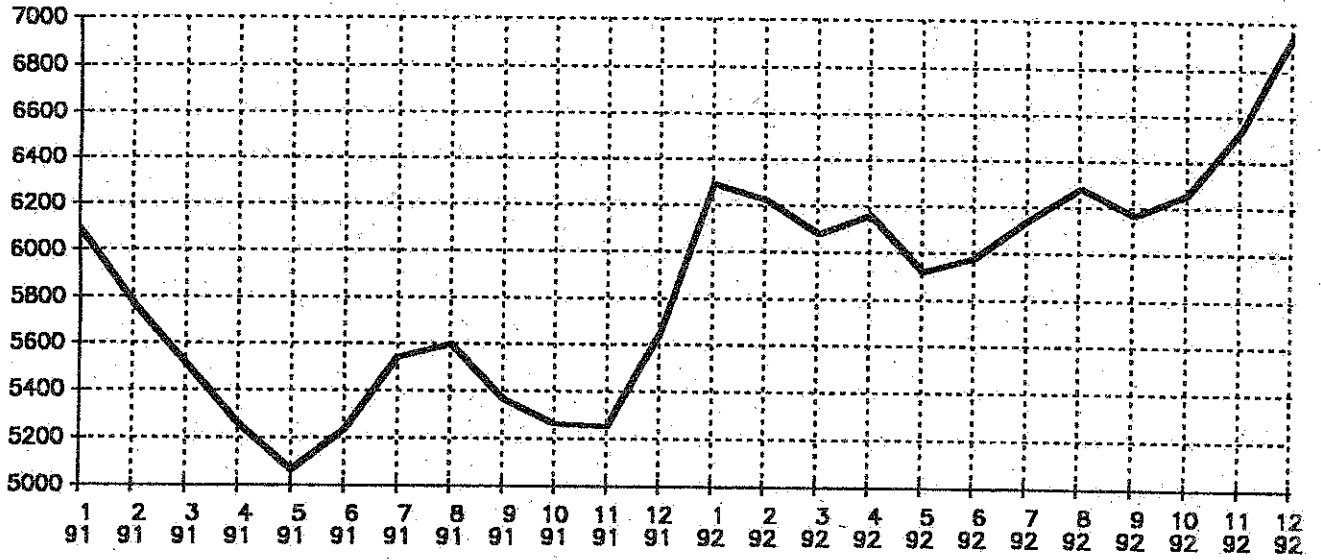


Wanderungsbewegung

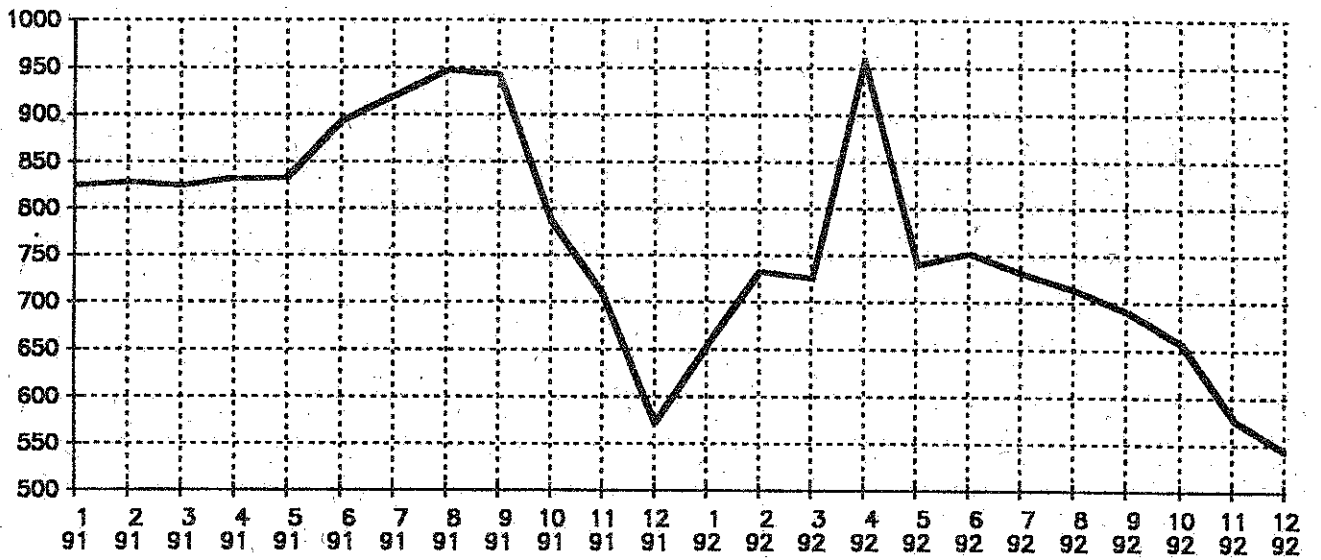




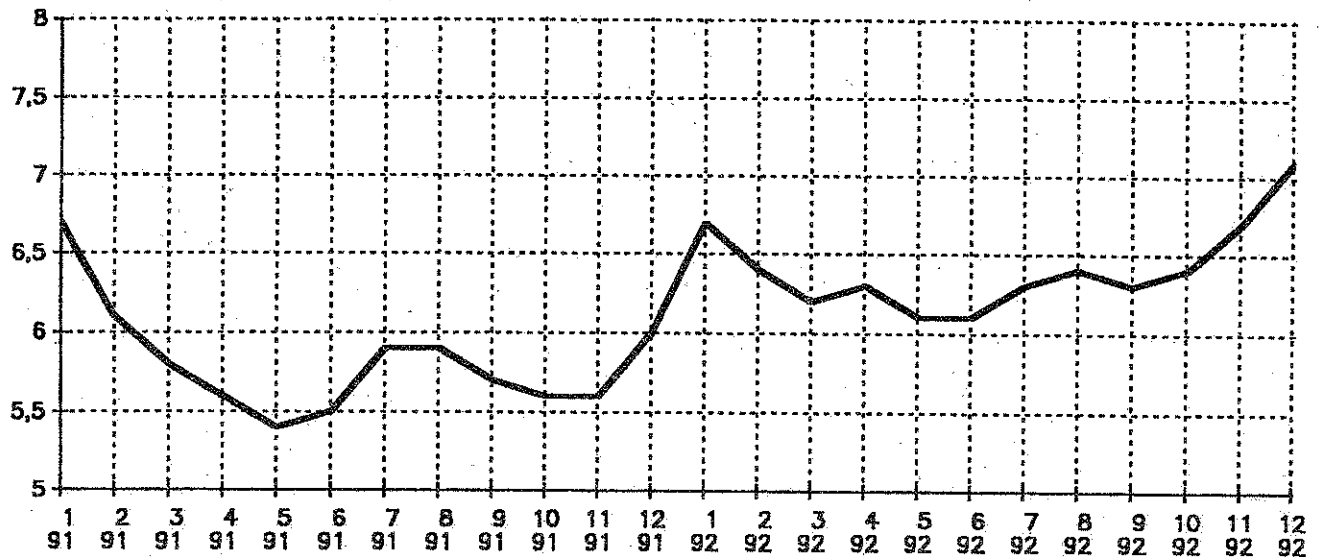
Arbeitslose

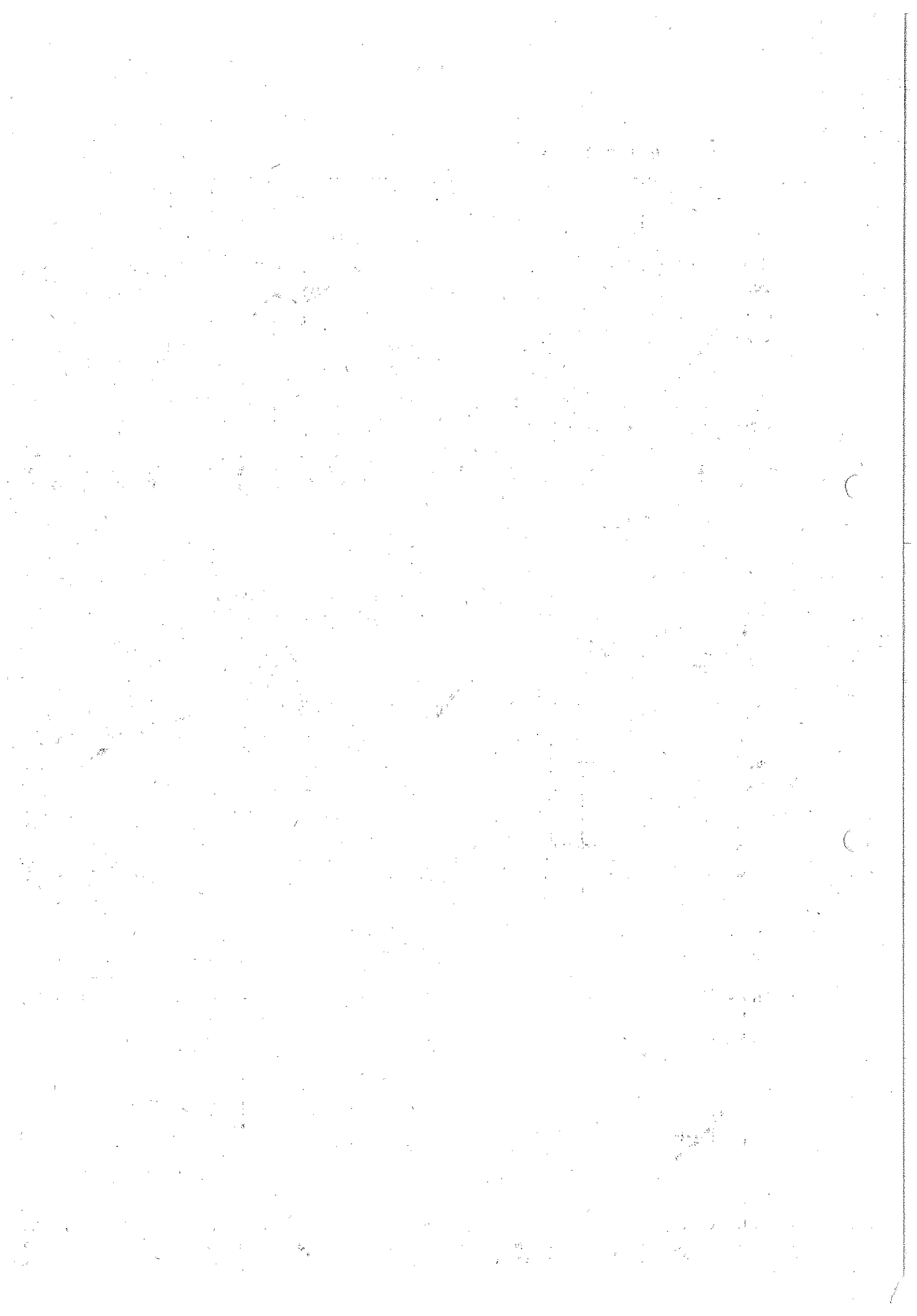


Offene Stellen

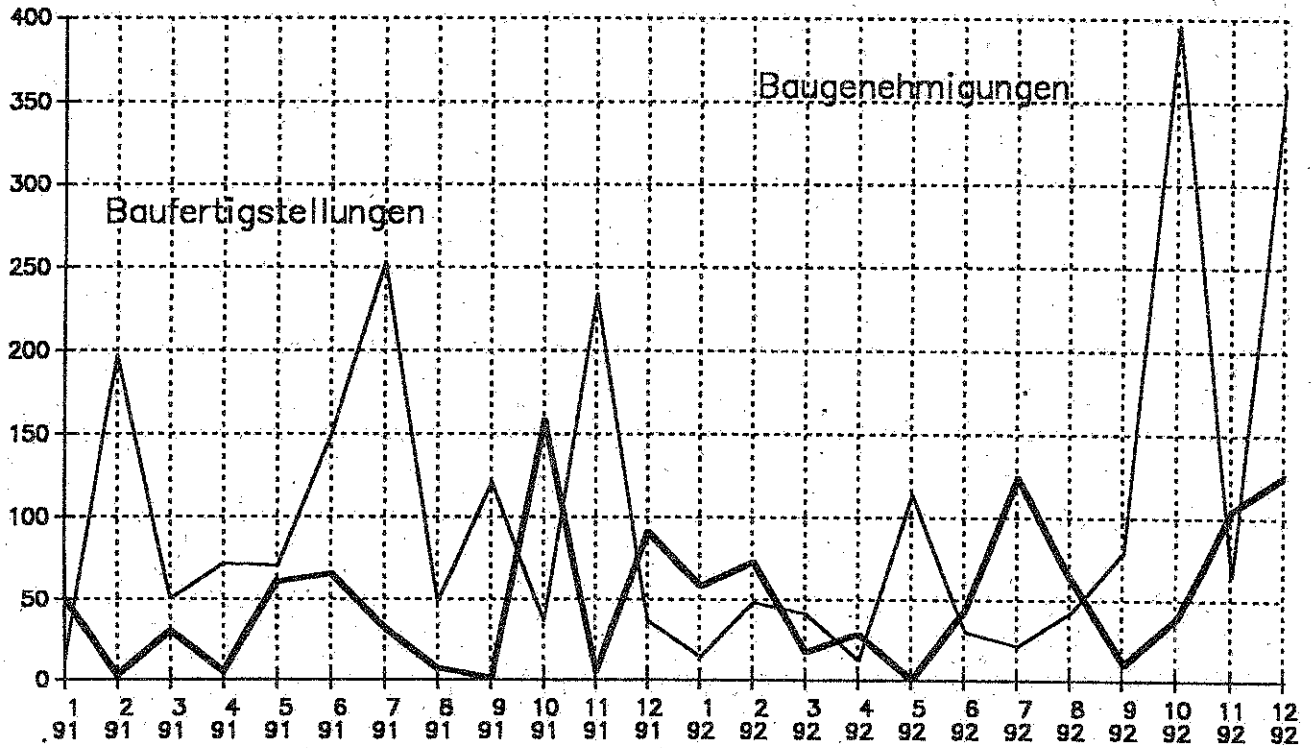


Arbeitslosenquote

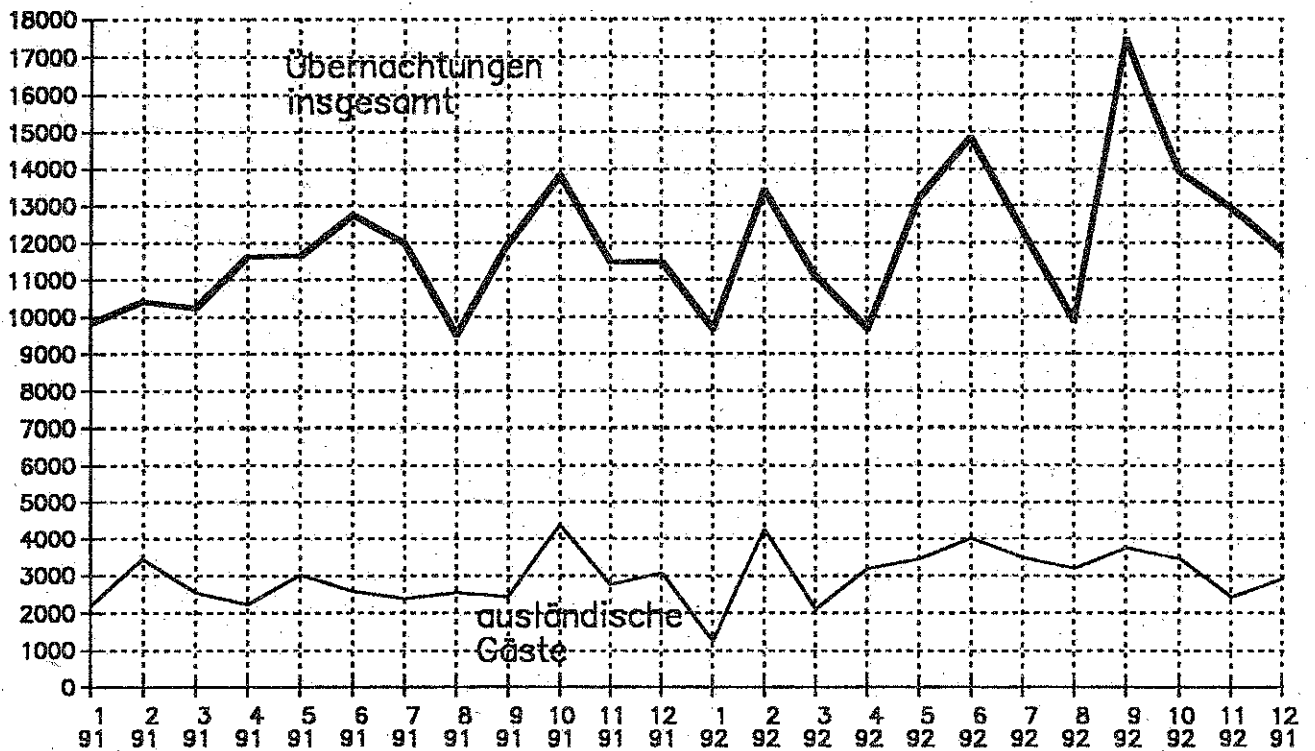


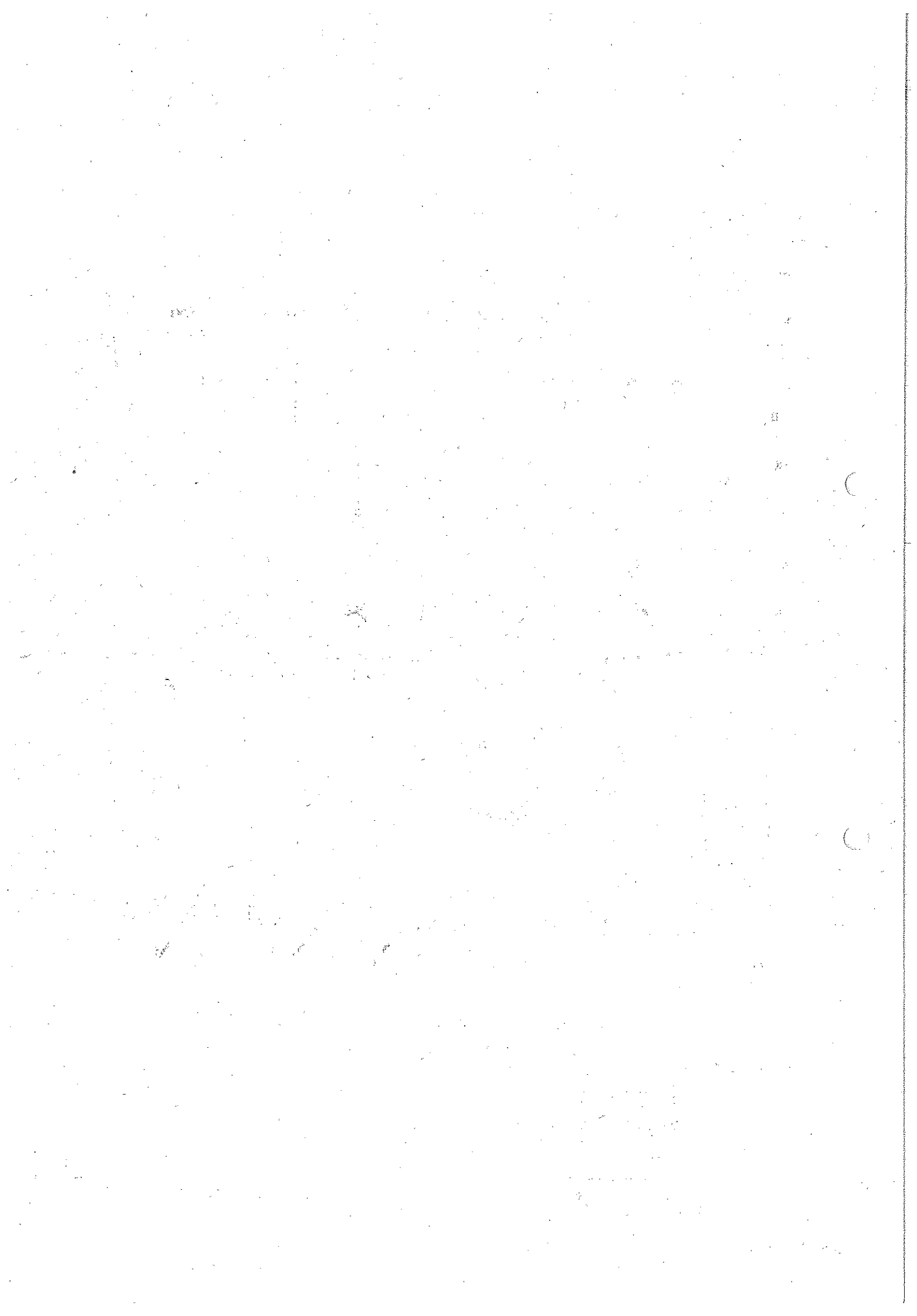


Wohnungsbau

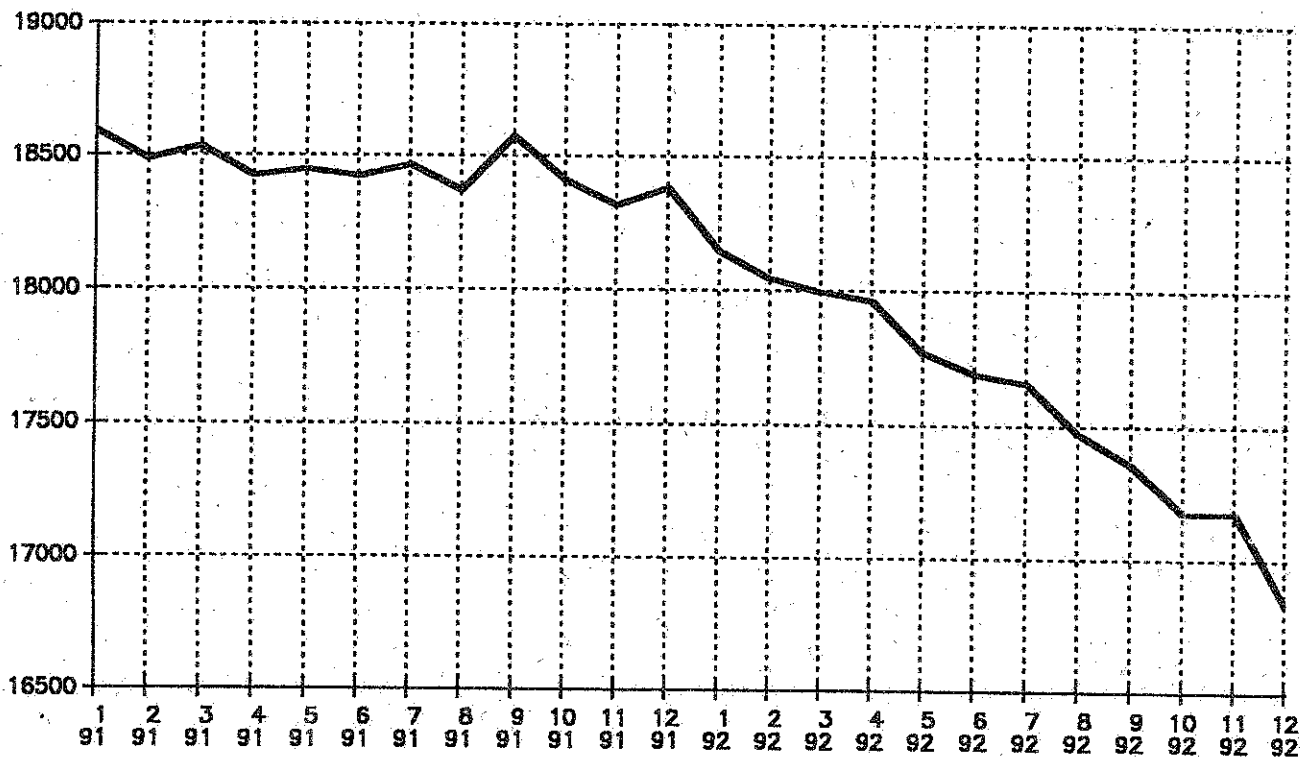


Fremdenverkehr

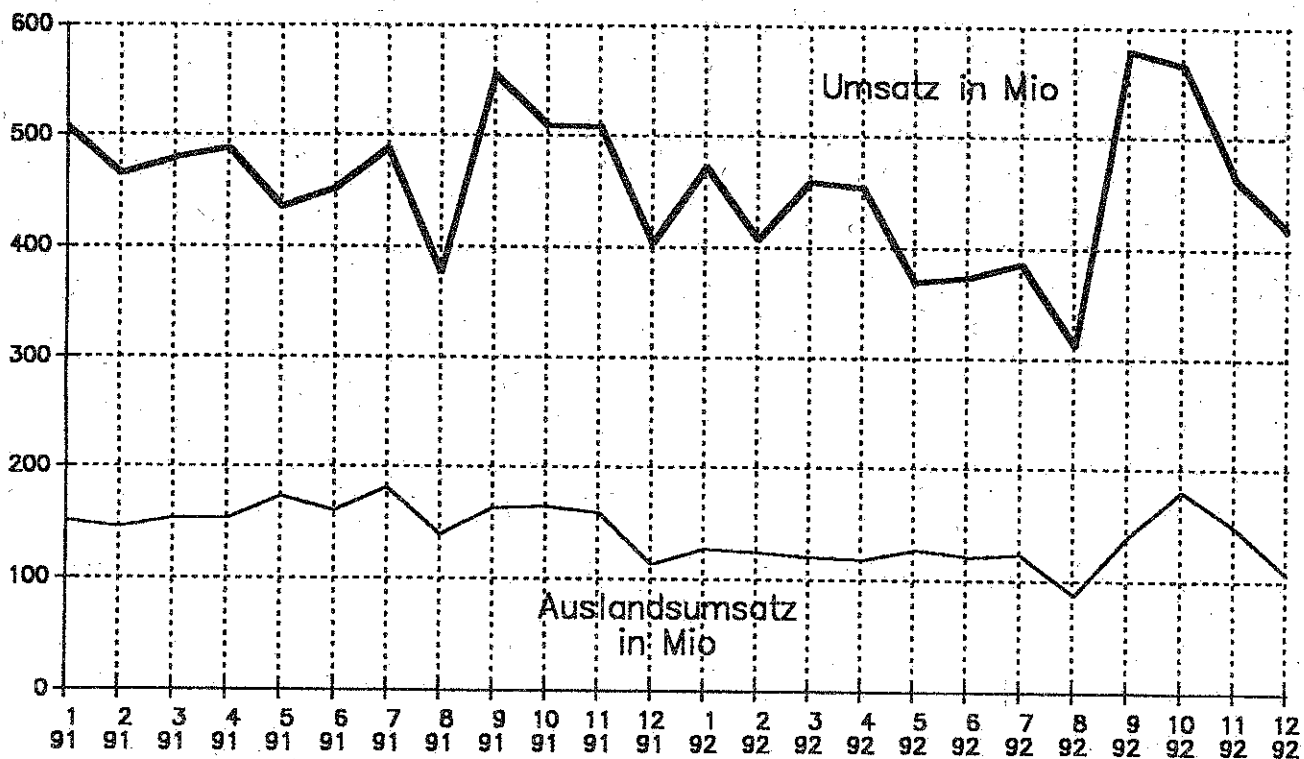


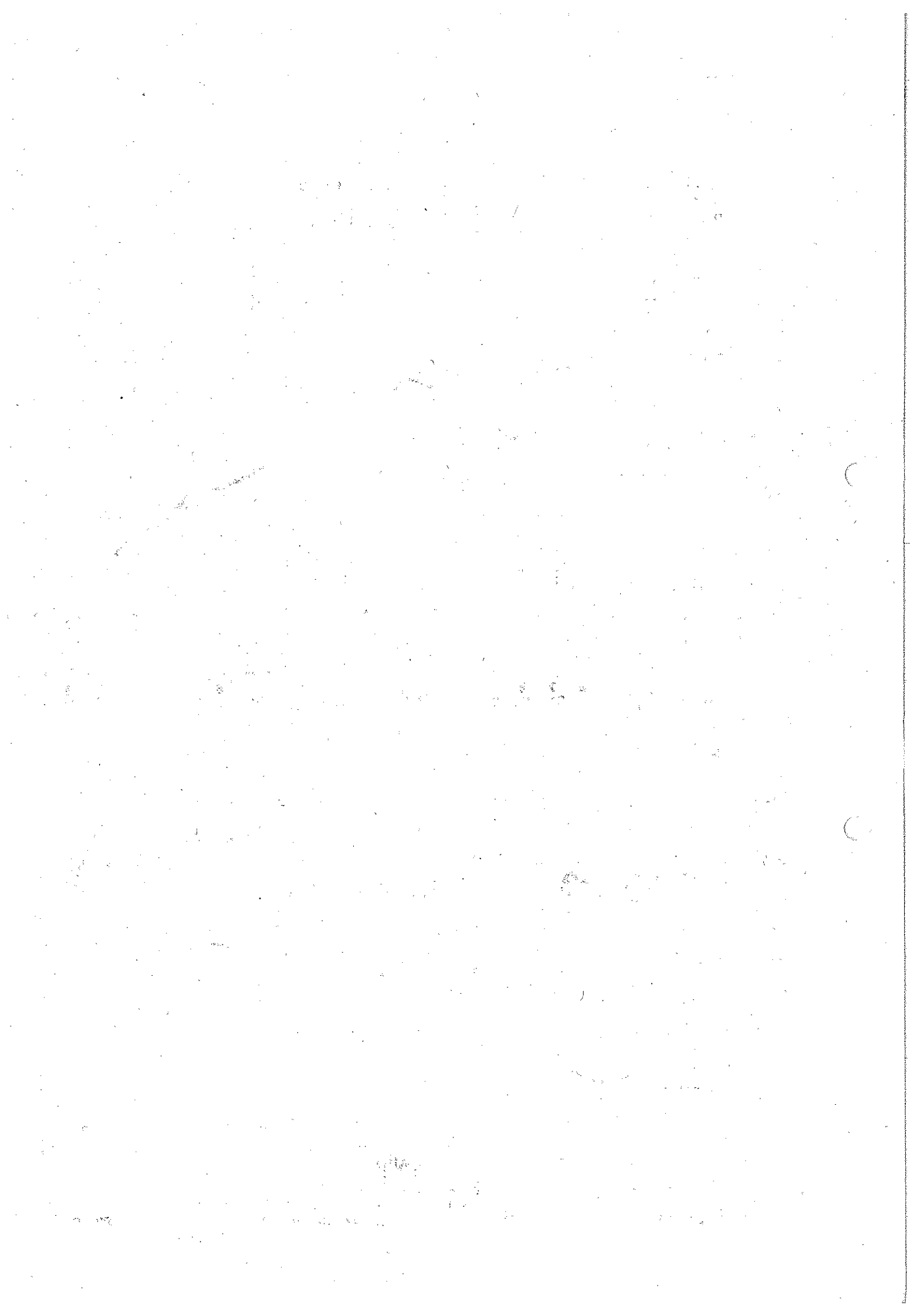


Produzierendes Gewerbe
Beschäftigte (Betriebe mit mehr als 20 Beschäftigten)

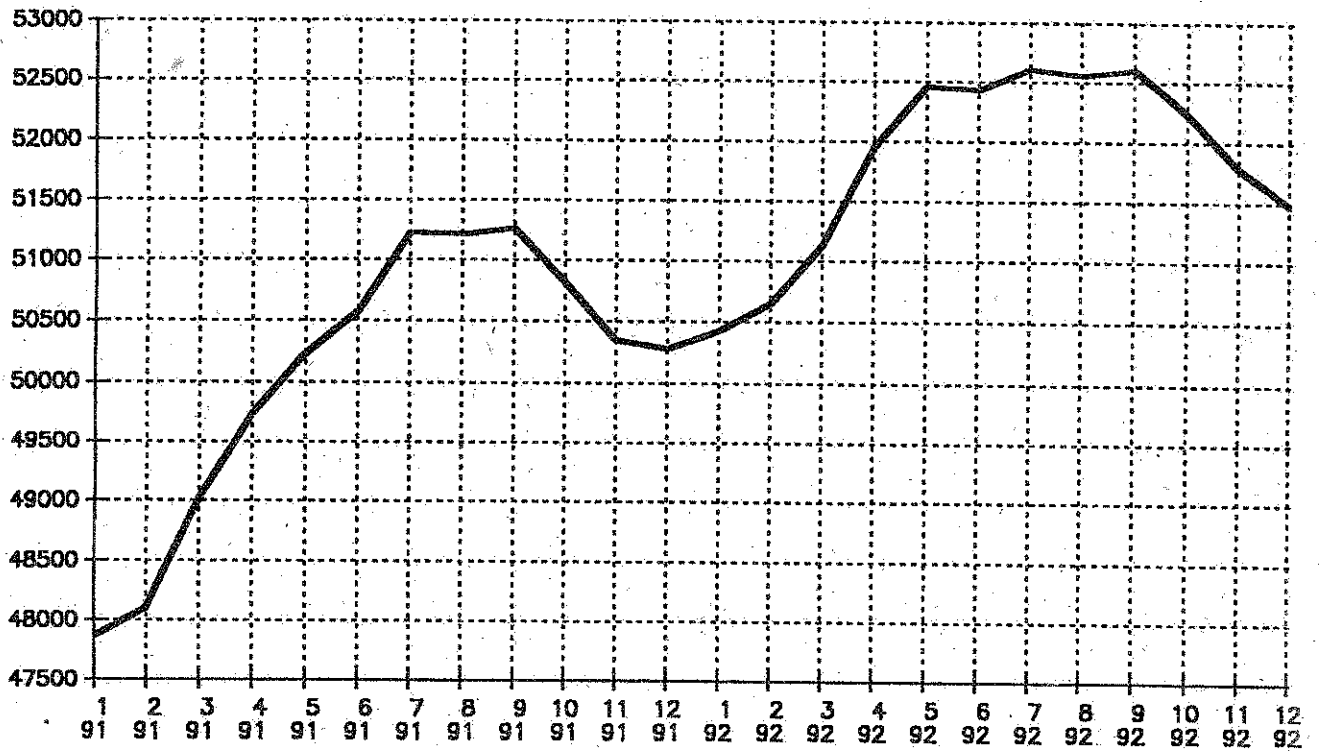


Umsätze





K f z - B e s t a n d



Erstzulassungen und Straßenverkehrsunfälle

