

Fürth: Corona-Krise in Zahlen

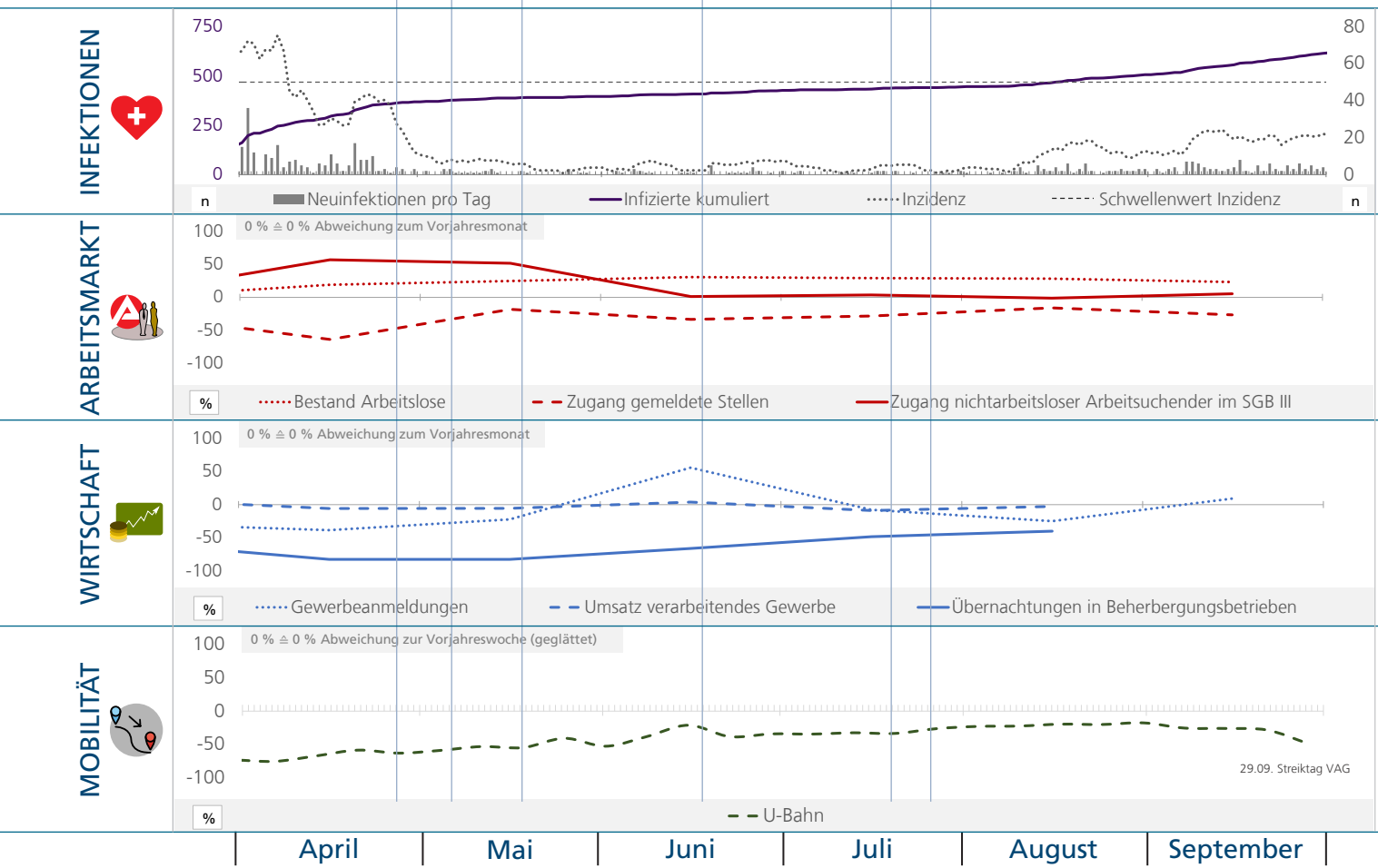
Oktober 2020

Monitoring der Auswirkungen des Infektionsgeschehens
und der Schutzmaßnahmen auf Arbeitsmarkt, Wirtschaft
und Bevölkerung

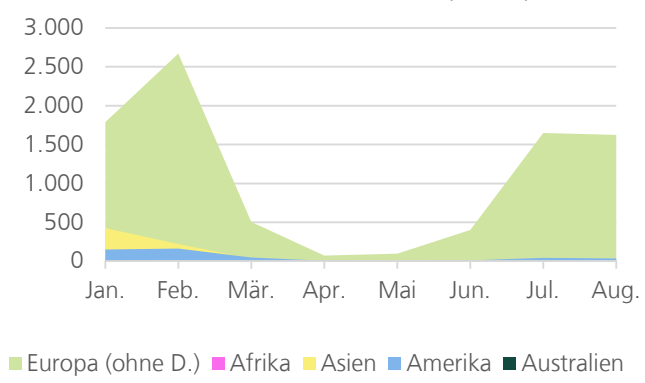
Ergänzende Zahlen zur Corona-Krise:
https://www.nuernberg.de/internet/statistik/coronakrise_in_zahlen.html

Stand v. 15.10.2020
(Quelle: RKI)
Infektionen: **660**
Todesfälle: **38**
7-Tage-Inzidenz: **8**

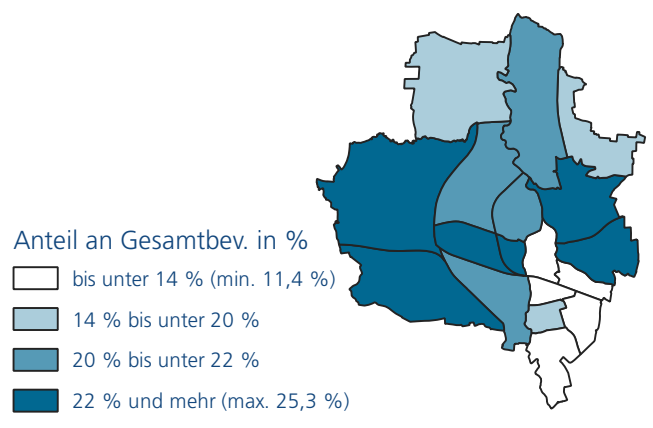
27.04. Maskenpflicht
06.05. Kontaktbeschränkung
18.05. Gastronomie öffnet
17.06. div. Lockerungen
19.07. weitere Lockerungen
Sommerferien



Ankünfte in Beherbergungsbetrieben nach Herkunftsland (Fürth)



Fürth: Anteil der Menschen ab 65



Hinweise zum Datenblatt Corona-Krise in Zahlen:

Die Corona-Pandemie ist Auslöser einer sozio-ökonomischen Krise, die vielfältige Lebensbereiche betrifft. Das vorliegende Datenblatt gibt daher nicht nur einen Überblick über das Infektionsgeschehen in Fürth, sondern bildet zusätzlich die Auswirkungen der Krise auf den Arbeitsmarkt, die Wirtschaft und die Mobilität der Bevölkerung anhand ausgewählter Indikatoren ab.

Wie wird das Datenblatt gelesen?

Die im Bereich „Infektionen“ dargestellten Corona-Fallzahlen beziehen sich auf die Stadt Fürth und geben tagesgenaue Absolutwerte an.

Die Indikatoren in den Bereichen „Arbeitsmarkt“, „Wirtschaft“ und „Mobilität“ sind als relative Werte dargestellt. Dies ermöglicht einen Vergleich zwischen verschiedenen Indikatoren in ihrer zeitlichen Entwicklung. Grundsätzlich stellen die Werte in diesen Bereichen die prozentuale Veränderung gegenüber dem entsprechenden Monat (im Falle der Mobilität der entsprechenden Woche) des Vorjahres dar.

Vereinfacht gesagt bedeutet ein Wert von +50 %, dass der aktuelle Wert 50 % über dem Vergleichswert des Vorjahres liegt; ein Wert von 0 % bedeutet, dass der Vergleichswert aus dem Vorjahr identisch ist. Lesebeispiel: Ein Wert von -62 % im Datenblatt bedeutet: „Der Zugang an gemeldeten Stellen ist im April 2020 62 % niedriger als im April 2019.“



INFEKTIONEN

Neuinfektionen (täglich gemeldet): Anzahl der positiven Tests auf das Virus Sars-CoV-2.

Infizierte: Summe aller täglichen Neuinfektionen.

Todesfälle: Anzahl der verstorbenen Personen bei denen eine Infektion nachgewiesen wurde.

Inzidenz: Anzahl der Neuinfektionen der letzten sieben Tage je 100.000 Einwohner in Fürth. Der berechnete Inzidenzwert stimmt nicht mit dem Wert des RKI überein, da aktuellere Einwohnerzahlen verwendet werden.

Schwellenwert: Ab 35 bzw. 50 Neuinfektionen in den letzten sieben Tagen je 100.000 Einwohner gelten in Bayern regionale Beschränkungen.

Wichtiger Hinweis: Das RKI weist auf Limitationen der Daten hin. So liegt ein Verzug bei den Meldungen der Gesundheitsämter (an das RKI) vor, teilweise werden Fälle rückwirkend ergänzt.

Datenquelle: RKI (Stand: 06.10.2020), Einwohnermelderegister (Stand: 01.10.2020).



ARBEITSMARKT

Bei dem Zugang gemeldeter Arbeitsstellen handelt es sich um ungeforderte Arbeitsstellen ohne selbstständige/freiberufliche Tätigkeiten und ohne Stellen der privaten Arbeitsvermittlung.

Personen, deren Ausbildungs- oder Arbeitsverhältnis endet, sind nach § 38 SGB III verpflichtet, sich spätestens drei

Monate vor dessen Beendigung bei der Arbeitsagentur arbeitsuchend zu melden. Liegt zwischen der Kenntnis der Beendigung und der Beendigung selbst ein kürzerer Zeitraum, haben sie sich innerhalb von drei Tagen zu melden. Entsprechend sollten es die Zugänge nichtarbeitsloser Arbeitsuchender im SGB III aus Beschäftigung am 1. Arbeitsmarkt ermöglichen, die Entwicklung der

frühzeitigen Arbeitslosmeldung abzuschätzen. Es wird davon ausgegangen, dass die Arbeitslosmeldungen nach § 38 SGB III den Zugang an nichtarbeitslosen Arbeitsuchenden dominieren.

Datenquelle: Statistik der Bundesagentur für Arbeit; Berichte: Analyse Arbeitsmarkt, Frühindikatoren für den Arbeitsmarkt, Fürth (September 2020).



WIRTSCHAFT

Gewerbeanmeldungen: Gewerbeanmeldungen nach Meldedatum entsprechend der Gewerbeordnung in der Fassung der Bekanntmachung vom 22. Februar 1999 (BGBl I S. 202), geändert durch Artikel 1 des Gesetzes vom 11. Juli 2011 (BGBl I S. 1341). **Datenquelle:** Gewerbeanzeigenstatistik der Stadt Fürth.

Umsatz im verarbeitenden Gewerbe: Alle im Berichtszeitraum in Rechnung gestellten Lieferungen und Leistungen. Angegeben sind Rechnungsbeträge ohne Umsatzsteuer, jedoch einschließlich der darin enthaltenen Verbrauchssteuer sowie Kosten für Fracht, Porto usw. **Datenquelle:** Statistischer Bericht des Bayerischen Landesamtes für Statistik, Reihe E I 1 - j und E I 6 - j.

Übernachtungen in Beherbergungsbetrieben: Anzahl der Gästeübernachtungen in gewerblichen Beherbergungen (einschl. Jugendherbergen, Erholungsheime, Campingplätze) mit mehr als 9 Betten. Aufgrund der Corona-Krise wurde auf die Durchsetzung der Auskunftspflicht verzichtet, was zu Abweichungen führen kann. **Datenquelle:** Statistischer Bericht d. Bayerischen Landesamtes f. Statistik, G IV 1 m.



MOBILITÄT

U-Bahn: Tägliche Einstiege in die U-Bahn in Nürnberg und Fürth, gemessen über automatische Zählstellen.

Datenquelle: VAG (Stand: 02.10.2020).

Hinweis: Die Werte werden pro Kalenderwoche gemittelt und dem Durchschnitt der entsprechenden Kalenderwoche des Vorjahres gegenübergestellt.

Für Fürth liegen aktuell keine automatisiert erfassten Verkehrsdaten für den Kfz- und Radverkehr vor.

Ankünfte in Beherbergungsbetrieben nach Herkunftsland

Wie hat sich der Auslandstourismus in Nürnberg durch die Corona-Krise verändert? Dargestellt ist die Anzahl der Ankünfte in Nürnberger Beherbergungsbetrieben. Europa bezieht sich dabei nur auf das europäische Ausland, ohne Deutschland.

Datenquelle: Bayerisches Landesamt für Statistik und Datenverarbeitung – Beherbergungsstatistik (Stand: August 2020).

Bevölkerung der Risiko-Altersgruppe 2019

Das Risiko eines schweren Krankheitsverlaufes ist nicht in jeder Altersgruppe gleich groß und hängt auch von Vorerkrankungen ab. Menschen ab 65 werden jedoch als „Risikogruppe“ bezeichnet. Dargestellt ist in der Karte der Anteil der Menschen ab 65 der Gesamtbevölkerung (in %) in den statistischen Bezirken.

Datenquelle: Einwohnermelderegister (Stand: 31.12.2019)

Impressum

Herausgeberin: Stadt Nürnberg, Amt für Stadtforschung und Statistik für Nürnberg und Fürth, Unschlittplatz 7a, 90403 Nürnberg, Telefon 09 11 / 2 31- 28 40, Fax 09 11 / 2 31- 74 60, statistikinfo@stadt.nuernberg.de, www.statistik.nuernberg.de

Zitiervorschlag: Stadt Nürnberg – Amt für Stadtforschung und Statistik (2020): Fürth: Corona-Krise in Zahlen. Monitoring der Auswirkungen des Infektionsgeschehens und der Schutzmaßnahmen auf Arbeitsmarkt, Wirtschaft und Bevölkerung. Nürnberg, Oktober 2020: Amt für Stadtforschung und Statistik.

Icons: OpenMoji, teilweise verändert (CC BY-SA 4.0).

