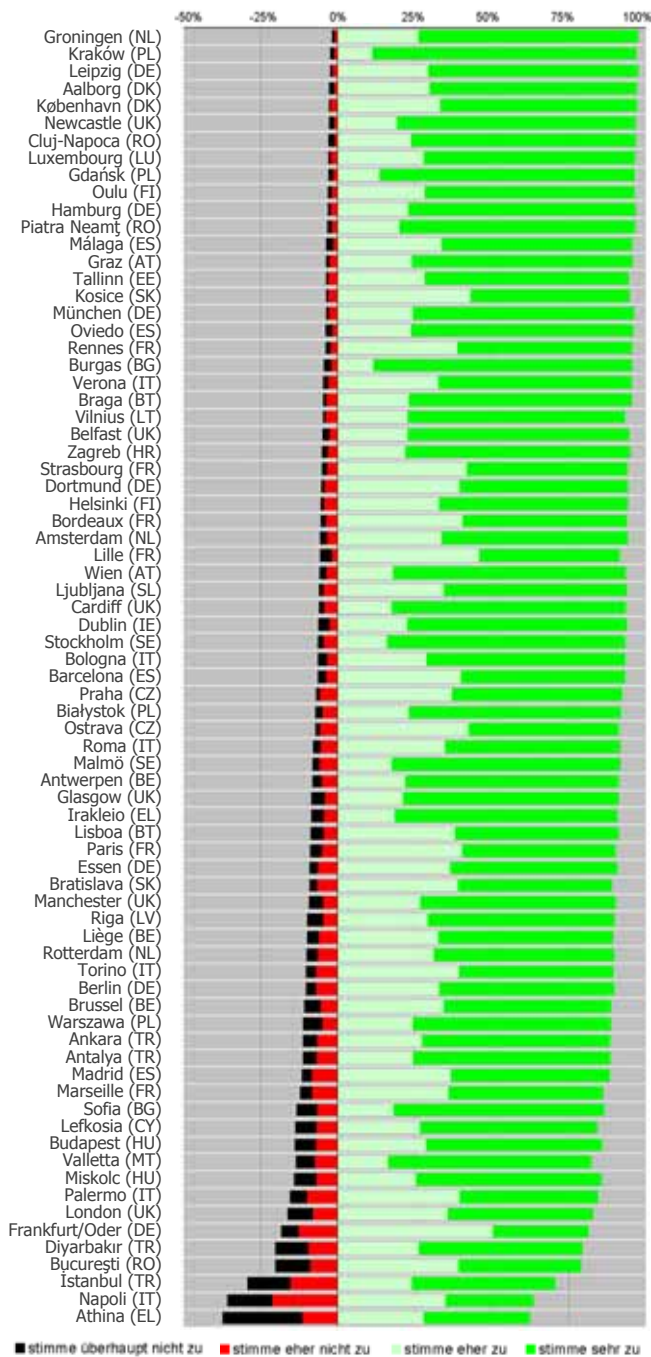
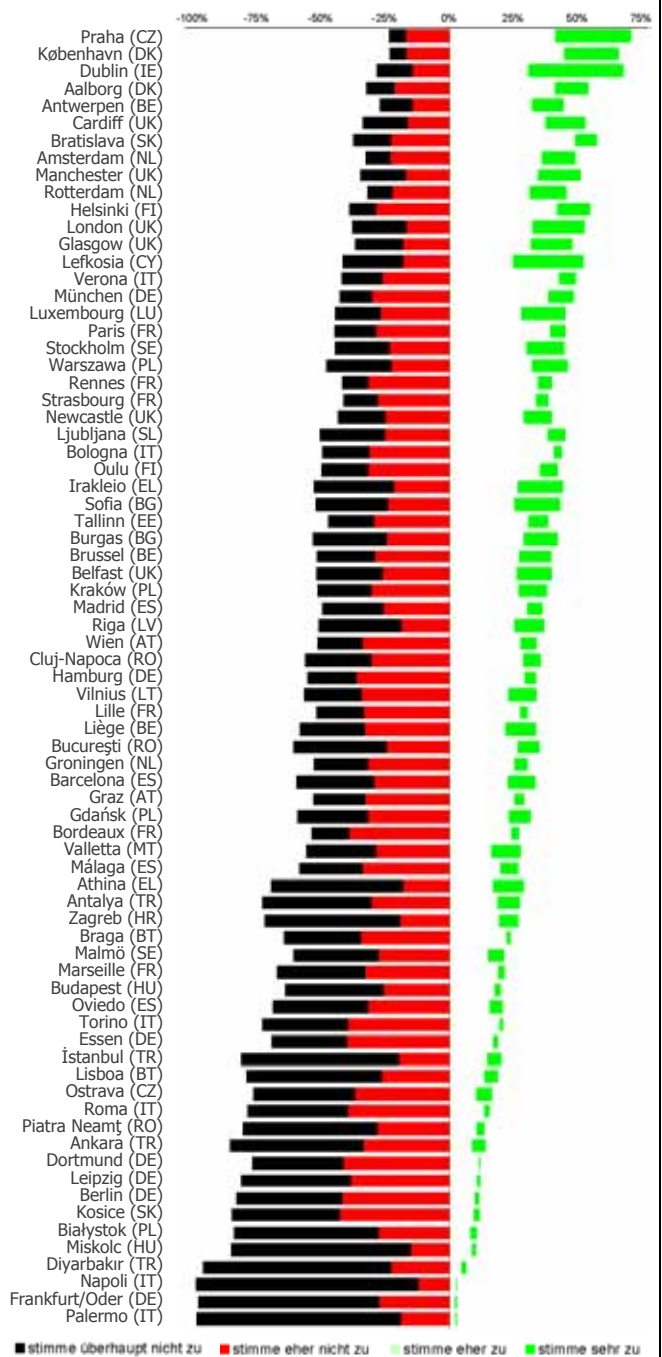




Sie sind mit dem Leben in dieser Stadt zufrieden



Es ist leicht eine gute Arbeitsstelle zu finden



Quelle: Europäische Kommission

Amt für Statistik und Wahlen Leipzig

EU-Umfrage 2006 zur Lebensqualität in Städten

LEIPZIGER STATISTIK UND STADTFORSCHUNG

EU-Umfrage zur Lebensqualität in Städten [09/07]

Herausgeber: Stadt Leipzig, Amt für Statistik und Wahlen
Redaktion: Dr. Josef Fischer
Bearbeitung: Peter Dütthorn, Josef Fischer, Andreas Martin,
Odette Stang, Jens Vöckler
Datengrundlage: Europäische Kommission, Generaldirektion Regionalpolitik
Datenerhebung: Gallup Hungary
Verlag: Stadt Leipzig, Amt für Statistik und Wahlen
Druckerei: Stadt Leipzig, Hauptamt
Redaktionsschluss: 31.07.2007

Gebühr: 5,- €

Alle Rechte vorbehalten.

Es ist nicht gestattet, ohne ausdrückliche Genehmigung des Amtes für Statistik und Wahlen diese Veröffentlichung oder Teile daraus für gewerbliche Zwecke zu vervielfältigen oder in elektronische Systeme einzuspeichern. Die Vervielfältigung dieser Veröffentlichung oder von Teilen daraus ist für nicht gewerbliche Zwecke mit Angabe der Quelle gestattet.

Veröffentlichungen des Amtes für Statistik und Wahlen können wie folgt bezogen werden:

Postbezug (zuzüglich Versandkosten):
Stadt Leipzig
Amt für Statistik und Wahlen
04092 Leipzig

Direktbezug:
Stadt Leipzig
Amt für Statistik und Wahlen
Burgplatz 1, Stadthaus, Raum 228

Statistischer Auskunftsdienst: Fon (0341) 123 2847
Fax (0341) 123 2845
E-Mail statistik-wahlen@leipzig.de
Internet www.leipzig.de/statistik
www.leipzig.de/wahlen

Inhaltsverzeichnis

	Seite
Einleitung	2
Zufriedenheit mit öffentlichem Nahverkehr	4
Zufriedenheit mit Schulen	5
Zufriedenheit mit medizinischer Versorgung in Krankenhäusern	6
Zufriedenheit mit medizinischer Versorgung in Arztpraxen	7
Zufriedenheit mit öffentlichen Grünanlagen	8
Zufriedenheit mit Sportanlagen (Sportplätze und Sporthallen)	9
Zufriedenheit mit Kinos	10
Zufriedenheit mit kulturellen Einrichtungen (Theater, Museen...)	11
Zufriedenheit mit öffentlichem Zugang zum Internet (z. B.: Internet-Cafe)	12
Zufriedenheit mit Internet-Zugang zu Hause	13
Zustimmung zu: Es ist leicht, eine gute Arbeitsstelle zu finden.	14
Zustimmung zu: Die Ausländer sind gut in der Stadt integriert.	15
Zustimmung zu: Es ist leicht eine gute und preiswerte Wohnung zu finden.	16
Zustimmung zu: In der Stadtverwaltung wird einem schnell und unkompliziert geholfen.	17
Zustimmung zu: In der Stadt ist Luftverschmutzung ein großes Problem.	18
Zustimmung zu: In der Stadt ist Lärm ein großes Problem.	19
Zustimmung zu: Die Stadt ist sauber.	20
Zustimmung zu: Die Stadt geht mit ihren Mitteln verantwortungsvoll um.	21
Zustimmung zu: Ich bin zufrieden in dieser Stadt zu wohnen.	22
Zustimmung zu: In fünf Jahren wird es angenehmer, in der Stadt zu wohnen.	23
Schwierigkeiten, am Monatsende die Rechnungen bezahlen zu können	24
Sicherheit im Wohnumfeld	25
Sicherheit in der Stadt	26
Vergleich der Ergebnisse von 2004 und 2006 für Leipzig	27
Vergleichsübersicht	28

Aus dem Inhalt

In einer von der EU-Kommission initiierten Befragung zur Lebensqualität in 75 europäischen Städten im November 2006, veröffentlicht im Juli 2007, wurden auch reichlich 500 Personen in Leipzig über ihre Stadt befragt.

Bezüglich Arbeitsplatzangebot und Ressourcen der Stadt, beide wurden auch in der kommunalen Leipziger Bürgerumfrage 2006 bei etwas anderer Fragestellung als größte Probleme der Stadt benannt, nimmt Leipzig unter den 75 Städten einen der hinteren Plätze ein. Die Ausländerintegration wird in Leipzig relativ ungünstig, aber besser als in anderen deutschen Städten eingeschätzt. Bei Öffentlichem Nahverkehr, geringer Luftverschmutzung, Grünflächenangebot, Sicherheit im Stadtviertel sowie medizinischer Versorgung und anderem ist Leipzig im Urteil seiner Einwohner in der Spitzengruppe aller Städte. Bezüglich Wohnungsangebot belegt Leipzig im Bericht der EU-Kommission sogar Platz 1.

Bezüglich der summarischen Frage nach der Zufriedenheit mit dem Leben in der Stadt liegt Leipzig weit vorn und mit Hamburg und München etwa gleichauf. Hinsichtlich der Erwartung in fünf Jahren sind die Leipziger die mit Abstand zuversichtlichsten unter den einbezogenen sieben deutschen Städten.

Einleitung

2004 veröffentlichte die Europäische Kommission erstmals eine Befragung der Bewohner von 31 europäischen Städten zur Lebensqualität in ihrer Stadt. Unter diesen Städten waren aus Deutschland Berlin, Dortmund, Leipzig und München. Über die Ergebnisse berichtete auch das Leipziger Amt für Statistik und Wahlen im Statistischen Quartalsbericht 3/2004. Damals waren beispielsweise die Leipziger auf einem der ersten Ränge hinsichtlich der Zufriedenheit, in der Stadt zu wohnen, auf einem der letzten Ränge hinsichtlich des Arbeitsplatzangebots.

Die Europäische Kommission, Generaldirektion Regionalpolitik, beauftragte 2006 die Firma Gallup Hungary mit einer erneuten Befragung. Diesmal wurden 75 Städte der Europäischen Union sowie der EU-Bewerber Türkei und Kroatien in die Erhebung einbezogen. Aus Deutschland wurden neben den vier Städten der Vorgängererhebung, also Berlin, Dortmund, Leipzig und München zusätzlich auch Essen, Frankfurt/Oder und Hamburg einbezogen. Befragt wurden in jeder Stadt 500 nach dem Zufallsprinzip ausgewählte Personen aus allen Stadtteilen. Ihnen wurden 23 Fragen zur Lebensqualität in ihrer Stadt gestellt. Die EU-Kommission veröffentlichte die Ergebnisse am 26.07.2007. In dem Kurzbericht wurden nur zehn der 23 Fragen behandelt: Zufriedenheit mit Leben in der Stadt Beschäftigungsmöglichkeit, Wohnkosten, Ausländerintegration, Luftverschmutzung, öffentlicher Nahverkehr, Grünflächen, Sicherheitsempfinden im Stadtviertel, Zufriedenheit mit Krankenhäusern, Umgang mit Stadtressourcen. Die Ergebnisse wurden jedoch im Internet von Eurostat unter <http://epp.eurostat.ec.europa.eu> komplett bereitgestellt, was eine weitergehende Analyse ermöglicht.

Parallel zu der Erhebung im Auftrag der EU haben 15 deutsche Städte, darunter als einzige ostdeutsche Stadt auch Dresden, auf eigene Kosten eine analoge Befragung in Auftrag gegeben, über deren Ergebnisse bereits eingeschränkt berichtet wurde. Dabei wurde unter anderem deutlich, dass die Antworten subjektive Eindrücke wiedergeben, die nicht unbedingt mit harten Fakten übereinstimmen müssen. Beispielsweise wurden in einer Stadt die öffentlichen Parks und Grünanlagen relativ schlecht eingeschätzt, obgleich das Grünflächenangebot überdurchschnittlich gut war.

Bei der EU-Veröffentlichung wurde hinsichtlich der Rangfolge die Differenz zwischen positiver abzüglich negativer Bewertungen, geteilt durch alle Teilnehmer, die nicht „ich weiß nicht“ antworteten, zugrunde gelegt. In dem vorliegenden Bericht werden Mittelwerte verwendet, die auf einer Wichtung der Aussagen beruhen. Beispielsweise wird zugeordnet: 1 = stimme sehr zu, 2 = stimme zu, 3 = stimme eher nicht zu, 4 = stimme überhaupt nicht zu. Eine weitere Antwortmöglichkeit war „weiß nicht /keine Angabe“. Diese Antwort wurde teilweise in hohem Maße gewählt, in Leipzig mit 48 % bei der Frage nach dem öffentlichen Internetangebot und mit 33 % bei der Frage nach den Schulen. In einigen Fällen wurde sie nicht genutzt, so in Leipzig auf die Frage nach der Zufriedenheit, in der Stadt zu leben. Bezüglich Schwierigkeiten bei Rechnungsbezahlung gab es in Leipzig nur 2 % Verweigerer.

Mit diesem Verfahren wird die Abstimmung der Wertungen berücksichtigt. Sind die Antworten auf alle vier Möglichkeiten gleichmäßig verteilt, ergibt das einen Mittelwert von 2,50. Theoretisch sind Werte von 1 bis 4 möglich. Diese Rangbestimmung führt dazu, dass es Abweichungen zu den Rängen der EU-Veröffentlichung gibt, was beispielsweise für die Frage nach der Zufriedenheit in der Stadt zu wohnen gilt.

Für alle 23 Fragen werden die Antworten innerhalb dieses Berichts auf je einer Seite dargestellt. Auf der rechten Seite werden in immer gleicher Reihenfolge der Städte die Ergebnisse tabellarisch dargestellt. Die aus dieser Tabelle erstellten Mittelwerte dienen als Grundlage für die grafische Darstellung auf der linken Seite, wo die Städte nach den jeweiligen Mittelwerten in der Regel in unterschiedlicher Reihenfolge geordnet sind. Dazu gibt es noch knappe verbale Anmerkungen.

Die Zufriedenheit mit dem Leben in der eigenen Stadt wird einheitlich relativ positiv bewertet. Die Antworten auf andere Fragen bringen teilweise deutlich unterschiedliche Empfindungen zum Ausdruck. In vielen Städten ist es schwer eine gute Arbeitsstelle zu finden, was in besonderem Maße auch für Leipzig gilt. Ähnlich schwierig ist es in vielen Städten, eine preiswerte und gute Wohnung zu finden, was für Leipzig jedoch nicht gilt.

Alle in der Erhebung gestellten Fragen können in Bezug auf die Antworten gemäß des in den beteiligten Städten gefundenen Konsens in zwei Gruppen eingeteilt werden. Bei der ersten Fragengruppe gibt es zwischen den meisten Städten keine größeren Unterschiede. Das gilt für die Fragen nach der Zufriedenheit mit der Qualität von Schulen, Ärzten, Sportanlagen, Kinos und Kultureinrichtungen. Auch bezüglich Internetzugang und Sicherheitsempfinden im eigenen Stadtviertel sind die Meinungen der befragten Menschen in allen Städten recht ähnlich.

Bei Fragen einer zweiten Gruppe sind die Antworten der Menschen in verschiedenen Städten deutlich abweichend. Das betrifft die Wahrnehmung von Luftverschmutzung oder Lärm als Problem, die Bewertung der Grünflächen und Parks, des öffentlichen Nahverkehrs sowie der Krankenhausdienste. Große Unterschiede gibt es auch hinsichtlich Wohnraum, Arbeitsplatzangebot und Sicherheitsempfinden.

Im Vergleich zur Erhebung von 2004 in 31 EU-15-Städten sind die Ergebnisse der aktuellen Erhebung für die damals und aktuell in die Erhebungen einbezogenen Städte recht stabil, was auch für die Leipziger Ergebnisse gilt. Das kann als ein Ausdruck für die Zuverlässigkeit dieser Erhebungen gewertet werden. Bei einer Frage gab es zur Erhebung von 2004 jedoch nennenswerte Unterschiede. Die Frage, ob es leicht ist, einen Arbeitsplatz zu finden, wurde ehemals von 32 % teilweise oder vollständig bejaht, neuerdings von 41 %. Das dürfte ein Ausdruck der EU-weit verbesserten konjunkturellen Lage sein.

Neben der Befragung in 75 Städten wurde unter Regie des Europäischen Statistikamtes für wesentlich mehr Städte ein umfangreiches Datenmaterial, das in der Regel „harte Daten“ (meist von 2001) umfasst, zusammengestellt. Diese Daten sind jetzt ebenfalls veröffentlicht und können für weiterführende Untersuchungen genutzt werden. Informationen dazu sind im Internet unter www.urbanaudit.org zu finden oder unter urban-audit@ec.europa.eu per E-Mail zu erfragen. Das Leipziger Amt für Statistik und Wahlen beabsichtigt zu gegebener Zeit, solche Analysen durchzuführen.

Die kommunalen Bürgerumfragen in Leipzig liefern ebenfalls Informationen zu den Einschätzungen der Leipzigerinnen und Leipziger zu unterschiedlichsten Lebensbereichen. Auch hier lohnt eine vergleichende Betrachtung zu den Ergebnissen der EU-Erhebung. Bei der ebenfalls im Herbst 2006 durchgeführten Leipziger Umfrage wurden unter anderem die größten Probleme der Stadt erfragt. Hier dominierte der Mangel an Ausbildungs- und Arbeitsplätzen deutlich vor der Finanzsituation der Stadt und wiederum deutlich vor Kriminalität bzw. Sicherheit. Grünanlagen und Parks oder aber öffentlicher Nahverkehr wurden fast nie erwähnt, so dass im Umkehrschluss eine hohe Zufriedenheit unterstellt werden kann. In sofern liefern die Ergebnisse der EU-Erhebung in Bezug auf die einzelnen Bewertungen für Leipzig zumindest für die Stadtforscher keine große Überraschung. Dennoch ist die EU-Erhebung überaus wertvoll, da sie den Vergleich der 75 europäischen Städte ermöglicht.

Zufriedenheit mit dem öffentlichen Nahverkehr

Nr.	Stadt (Land)			4 sehr unzufrieden	3 etwas unzufrieden	2 etwas zufrieden	1 sehr zufrieden	Mittel- wert
1	Wien (AT)	1,46	Antwerpen (BE)	6%	10%	38%	39%	1,82
2	Helsinki (FI)	1,57	Brüssel (BE)	11%	19%	37%	25%	2,17
3	München (DE)	1,59	Liège (BE)	7%	14%	35%	31%	1,97
4	Hamburg (DE)	1,64	Burgas (BG)	18%	14%	29%	20%	2,38
5	Rennes (FR)	1,67	Sofia (BG)	53%	15%	18%	6%	3,26
6	Berlin (DE)	1,69	Ostrava (CZ)	5%	14%	39%	30%	1,94
7	Leipzig (DE)	1,69	Praha (CZ)	6%	13%	43%	29%	1,97
8	Dortmund (DE)	1,70	Aalborg (DK)	8%	14%	40%	27%	2,04
9	Newcastle (UK)	1,77	København (DK)	12%	17%	44%	21%	2,22
10	Frankfurt/Oder (DE)	1,78	Berlin (DE)	4%	8%	35%	46%	1,69
11	Amsterdam (NL)	1,79	Dortmund (DE)	4%	8%	40%	44%	1,70
12	Rotterdam (NL)	1,81	Essen (DE)	7%	15%	39%	32%	1,98
13	Bordeaux (FR)	1,81	Frankfurt/Oder (DE)	3%	8%	45%	35%	1,78
14	Antwerpen (BE)	1,82	Hamburg (DE)	1%	9%	41%	46%	1,64
15	Strasbourg (FR)	1,84	Leipzig (DE)	2%	9%	41%	41%	1,69
16	Lille (FR)	1,87	München (DE)	2%	8%	36%	52%	1,59
17	Manchester (UK)	1,88	Tallinn (EE)	9%	25%	40%	13%	2,35
18	Luxembourg (LU)	1,89	Dublin (IE)	15%	16%	30%	35%	2,12
19	Groningen (NL)	1,89	Athina (EL)	11%	9%	37%	33%	1,98
20	Glasgow (UK)	1,91	Irakleio (EL)	18%	10%	25%	29%	2,20
21	Ostrava (CZ)	1,94	Barcelona (ES)	9%	23%	46%	18%	2,23
22	Cardiff (UK)	1,96	Madrid (ES)	14%	18%	48%	17%	2,30
23	Oviedo (ES)	1,96	Málaga (ES)	8%	20%	43%	22%	2,16
24	Praha (CZ)	1,97	Oviedo (ES)	6%	12%	46%	27%	1,96
25	Liège (BE)	1,97	Bordeaux (FR)	2%	13%	41%	35%	1,81
26	Miskolc (HU)	1,97	Lille (FR)	3%	9%	49%	27%	1,87
27	Athina (EL)	1,98	Marseille (FR)	19%	20%	39%	11%	2,53
28	Essen (DE)	1,98	Paris (FR)	6%	17%	49%	25%	2,03
29	Malmö (SE)	1,98	Rennes (FR)	2%	5%	44%	41%	1,67
30	Stockholm (SE)	2,01	Strasbourg (FR)	2%	10%	49%	30%	1,84
31	Białystok (PL)	2,02	Bologna (IT)	6%	20%	44%	24%	2,07
32	Paris (FR)	2,03	Napoli (IT)	29%	31%	31%	6%	2,86
33	Belfast (UK)	2,03	Palermo (IT)	32%	36%	20%	4%	3,05
34	Aalborg (DK)	2,04	Roma (IT)	21%	35%	32%	6%	2,76
35	Warszawa (PL)	2,05	Torino (IT)	10%	31%	39%	14%	2,38
36	Bologna (IT)	2,07	Verona (IT)	12%	32%	38%	9%	2,53
37	Piatra Neamț (RO)	2,10	Lefkosia (CY)	60%	12%	9%	8%	3,41
38	Ankara (TR)	2,10	Riga (LV)	14%	15%	33%	31%	2,12
39	Cluj-Napoca (RO)	2,10	Vilnius (LT)	8%	19%	43%	16%	2,21
40	Oulu (FI)	2,10	Luxembourg (LU)	5%	15%	39%	34%	1,89
41	London (UK)	2,11	Budapest (HU)	15%	31%	34%	13%	2,52
42	Dublin (IE)	2,12	Miskolc (HU)	6%	10%	48%	25%	1,97
43	Riga (LV)	2,12	Valletta (MT)	15%	21%	23%	18%	2,43
44	Kraków (PL)	2,15	Amsterdam (NL)	5%	11%	40%	41%	1,79
45	Málaga (ES)	2,16	Groningen (NL)	6%	10%	41%	30%	1,89
46	Braga (PT)	2,16	Rotterdam (NL)	6%	11%	37%	40%	1,81
47	Brüssel (BE)	2,17	Graz (AT)	10%	27%	35%	25%	2,22
48	Zagreb (HR)	2,20	Wien (AT)	2%	6%	27%	63%	1,46
49	Irakleio (EL)	2,20	Białystok (PL)	5%	14%	41%	24%	2,02
50	Gdańsk (PL)	2,21	Gdańsk (PL)	12%	17%	40%	23%	2,21
51	Vilnius (LT)	2,21	Kraków (PL)	8%	20%	38%	23%	2,15
52	Graz (AT)	2,22	Warszawa (PL)	7%	16%	42%	25%	2,05
53	Ljubljana (SL)	2,22	Braga (PT)	7%	10%	39%	14%	2,16
54	København (DK)	2,22	Lisboa (PT)	15%	18%	39%	17%	2,35
55	Barcelona (ES)	2,23	București (RO)	29%	23%	33%	6%	2,82
56	Antalya (TR)	2,25	Cluj-Napoca (RO)	7%	16%	46%	22%	2,10
57	Madrid (ES)	2,30	Piatra Neamț (RO)	7%	15%	42%	21%	2,10
58	Lisboa (PT)	2,35	Ljubljana (SL)	11%	15%	45%	17%	2,22
59	Tallinn (EE)	2,35	Bratislava (SK)	25%	32%	26%	4%	2,91
60	Burgas (BG)	2,38	Kosice (SK)	11%	24%	44%	8%	2,43
61	Torino (IT)	2,38	Helsinki (FI)	0%	5%	45%	48%	1,57
62	Diyarbakır (TR)	2,39	Oulu (FI)	4%	22%	47%	20%	2,10
63	Valletta (MT)	2,43	Malmö (SE)	5%	14%	48%	26%	1,98
64	Kosice (SK)	2,43	Stockholm (SE)	5%	17%	48%	27%	2,01
65	Budapest (HU)	2,52	Belfast (UK)	13%	13%	30%	36%	2,03
66	Verona (IT)	2,53	Cardiff (UK)	8%	13%	37%	34%	1,96
67	Marseille (FR)	2,53	Glasgow (UK)	10%	12%	33%	39%	1,91
68	Istanbul (TR)	2,56	London (UK)	13%	13%	40%	28%	2,11
69	Roma (IT)	2,76	Manchester (UK)	9%	11%	31%	41%	1,88
70	București (RO)	2,82	Newcastle (UK)	8%	8%	32%	46%	1,77
71	Napoli (IT)	2,86	Zagreb (HR)	12%	18%	40%	24%	2,20
72	Bratislava (SK)	2,91	Ankara (TR)	12%	19%	29%	35%	2,10
73	Palermo (IT)	3,05	Antalya (TR)	12%	21%	37%	23%	2,25
74	Sofia (BG)	3,26	Diyarbakır (TR)	18%	24%	33%	22%	2,39
75	Lefkosia (CY)	3,41	Istanbul (TR)	22%	23%	29%	17%	2,56

Zum öffentlichen Nahverkehr in der Stadt, beispielsweise Bus oder Straßenbahn, äußerten sich die Befragten im Großteil der Städte mehrheitlich zufrieden. Die Zufriedenheit in Leipzig ist wie auch in den anderen deutschen Städten sehr hoch. Leipzig nimmt unter den 75 Städten den 7. Rang ein.

Zufriedenheit mit den Schulen

Nr.	Stadt (Land)			4 sehr unzufrieden	3 etwas unzufrieden	2 etwas zufrieden	1 sehr zufrieden	Mittel- wert
1	Belfast (UK)	1,57						
2	Valletta (MT)	1,60						
3	Newcastle (UK)	1,63						
4	Cardiff (UK)	1,66						
5	Antwerpen (BE)	1,68						
6	Rennes (FR)	1,68						
7	Groningen (NL)	1,69						
8	Oulu (FI)	1,71						
9	Rotterdam (NL)	1,73						
10	Helsinki (FI)	1,73						
11	Dublin (IE)	1,74						
12	Liège (BE)	1,78						
13	Bordeaux (FR)	1,79						
14	Graz (AT)	1,79						
15	Lille (FR)	1,80						
16	Amsterdam (NL)	1,80						
17	Glasgow (UK)	1,81						
18	Praha (CZ)	1,83						
19	Ostrava (CZ)	1,83						
20	Strasbourg (FR)	1,83						
21	Oviedo (ES)	1,84						
22	Wien (AT)	1,89						
23	Luxembourg (LU)	1,92						
24	Ljubljana (SL)	1,92						
25	Manchester (UK)	1,92						
26	Paris (FR)	1,93						
27	München (DE)	1,94						
28	Białystok (PL)	1,95						
29	Riga (LV)	1,96						
30	Bologna (IT)	1,97						
31	Braga (BT)	1,97						
32	Miskolc (HU)	1,98						
33	Aalborg (DK)	1,98						
34	Stockholm (SE)	1,99						
35	Lefkosia (CY)	1,99						
36	Tallinn (EE)	2,01						
37	Kosice (SK)	2,01						
38	Piatra Neamt (RO)	2,02						
39	Kraków (PL)	2,02						
40	Brüssel (BE)	2,02						
41	London (UK)	2,04						
42	Málaga (ES)	2,04						
43	Verona (IT)	2,05						
44	Warszawa (PL)	2,05						
45	Torino (IT)	2,05						
46	Cluj-Napoca (RO)	2,06						
47	Marseille (FR)	2,06						
48	Dortmund (DE)	2,07						
49	Gdańsk (PL)	2,08						
50	Essen (DE)	2,09						
51	Antalya (TR)	2,10						
52	Zagreb (HR)	2,12						
53	Barcelona (ES)	2,15						
54	Ankara (TR)	2,17						
55	Leipzig (DE)	2,7						
56	Bratislava (SK)	2,7						
57	Burgas (BG)	2,21						
58	Malmö (SE)	2,22						
59	København (DK)	2,23						
60	Roma (IT)	2,24						
61	Frankfurt/Oder (DE)	2,24						
62	Madrid (ES)	2,24						
63	Hamburg (DE)	2,25						
64	Budapest (HU)	2,25						
65	Lisboa (BT)	2,25						
66	Irakleio (EL)	2,29						
67	Palermo (IT)	2,40						
68	Istanbul (TR)	2,40						
69	Diyarbakır (TR)	2,41						
70	Napoli (IT)	2,46						
71	Vilnius (LT)	2,46						
72	Berlin (DE)	2,47						
73	București (RO)	2,61						
74	Sofia (BG)	2,69						
75	Athina (EL)	2,86						
	Antwerpen (BE)			2%	7%	32%	35%	1,68
	Brüssel (BE)			5%	15%	41%	24%	2,02
	Liège (BE)			3%	8%	40%	33%	1,78
	Burgas (BG)			9%	17%	30%	19%	2,21
	Sofia (BG)			21%	20%	28%	8%	2,69
	Ostrava (CZ)			2%	9%	45%	29%	1,83
	Praha (CZ)			2%	11%	40%	29%	1,83
	Aalborg (DK)			3%	15%	38%	22%	1,98
	København (DK)			5%	21%	34%	14%	2,23
	Berlin (DE)			9%	24%	26%	10%	2,47
	Dortmund (DE)			3%	16%	36%	17%	2,07
	Essen (DE)			3%	17%	40%	16%	2,09
	Frankfurt/Oder (DE)			6%	19%	33%	13%	2,24
	Hamburg (DE)			5%	21%	32%	13%	2,25
	Leipzig (DE)			2%	18%	34%	12%	2,17
	München (DE)			1%	11%	34%	18%	1,94
	Tallinn (EE)			2%	13%	36%	16%	2,01
	Dublin (IE)			4%	8%	30%	38%	1,74
	Athina (EL)			37%	16%	23%	13%	2,86
	Irakleio (EL)			16%	15%	30%	23%	2,29
	Barcelona (ES)			5%	13%	38%	13%	2,15
	Madrid (ES)			6%	13%	38%	10%	2,24
	Málaga (ES)			6%	9%	44%	17%	2,04
	Oviedo (ES)			2%	6%	45%	22%	1,84
	Bordeaux (FR)			1%	4%	49%	21%	1,79
	Lille (FR)			1%	4%	48%	22%	1,80
	Marseille (FR)			4%	11%	45%	13%	2,06
	Paris (FR)			2%	10%	39%	17%	1,93
	Rennes (FR)			1%	2%	45%	26%	1,68
	Strasbourg (FR)			0%	6%	47%	18%	1,83
	Bologna (IT)			2%	13%	43%	19%	1,97
	Napoli (IT)			10%	32%	42%	9%	2,46
	Palermo (IT)			8%	29%	44%	9%	2,40
	Roma (IT)			6%	22%	43%	13%	2,24
	Torino (IT)			4%	13%	48%	16%	2,05
	Verona (IT)			4%	11%	54%	14%	2,05
	Lefkosia (CY)			9%	10%	39%	29%	1,99
	Riga (LV)			5%	8%	41%	21%	1,96
	Vilnius (LT)			10%	21%	29%	9%	2,46
	Luxembourg (LU)			5%	10%	29%	24%	1,92
	Budapest (HU)			5%	18%	32%	11%	2,25
	Miskolc (HU)			3%	12%	33%	19%	1,98
	Valletta (MT)			2%	7%	24%	42%	1,60
	Amsterdam (NL)			3%	6%	32%	26%	1,80
	Groningen (NL)			2%	4%	38%	30%	1,69
	Rotterdam (NL)			2%	6%	30%	28%	1,73
	Graz (AT)			2%	9%	41%	29%	1,79
	Wien (AT)			3%	14%	31%	28%	1,89
	Białystok (PL)			4%	11%	42%	22%	1,95
	Gdańsk (PL)			6%	14%	37%	19%	2,08
	Kraków (PL)			5%	12%	38%	21%	2,02
	Warszawa (PL)			5%	13%	35%	20%	2,05
	Braga (BT)			4%	9%	55%	19%	1,97
	Lisboa (BT)			9%	14%	38%	13%	2,25
	București (RO)			16%	25%	32%	8%	2,61
	Cluj-Napoca (RO)			6%	13%	43%	20%	2,06
	Piatra Neamt (RO)			4%	14%	49%	21%	2,02
	Ljubljana (SL)			4%	7%	56%	21%	1,92
	Bratislava (SK)			2%	17%	52%	8%	2,17
	Kosice (SK)			3%	7%	57%	12%	2,01
	Helsinki (FI)			0%	5%	49%	26%	1,73
	Oulu (FI)			1%	6%	47%	34%	1,71
	Malmö (SE)			5%	17%	38%	11%	2,22
	Stockholm (SE)			3%	11%	36%	17%	1,99
	Belfast (UK)			4%	3%	30%	48%	1,57
	Cardiff (UK)			2%	5%	33%	35%	1,66
	Glasgow (UK)			5%	6%	29%	30%	1,81
	London (UK)			9%	9%	30%	24%	2,04
	Manchester (UK)			7%	9%	28%	28%	1,92
	Newcastle (UK)			2%	3%	30%	34%	1,63
	Zagreb (HR)			7%	18%	39%	23%	2,12
	Ankara (TR)			12%	19%	33%	28%	2,17
	Antalya (TR)			9%	18%	34%	26%	2,10
	Diyarbakır (TR)			19%	22%	32%	22%	2,41
	Istanbul (TR)			18%	22%	33%	20%	2,40

Die Zufriedenheit mit den Schulen ist in fast allen Städten tendenziell positiv. Leipzig befindet sich allerdings nur am Anfang des letzten Drittels, da immer noch viele Schulen sanierungsbedürftig sind. Dennoch ist für Leipzig nach den aufgrund des starken Geburtenrückgangs der 1990er Jahre erforderlichen Schulschließungen ein positiver Trend erkennbar.

Zufriedenheit mit medizinischer Versorgung in Krankenhäusern

Nr.	Stadt (Land)			4 sehr unzufrieden	3 etwas unzufrieden	2 etwas zufrieden	1 sehr zufrieden	Mittel- wert
1	Newcastle (UK)	1,56						
2	Groningen (NL)	1,57						
3	Antwerpen (BE)	1,60						
4	Liège (BE)	1,62						
5	Rotterdam (NL)	1,65						
6	Graz (AT)	1,67						
7	Amsterdam (NL)	1,68						
8	Wien (AT)	1,69						
9	Bordeaux (FR)	1,74						
10	Brussel (BE)	1,75						
11	Lille (FR)	1,76						
12	München (DE)	1,79						
13	Rennes (FR)	1,83						
14	Leipzig (DE)	1,84						
15	Luxembourg (LU)	1,85						
16	Strasbourg (FR)	1,85						
17	Essen (DE)	1,87						
18	Dortmund (DE)	1,87						
19	Hamburg (DE)	1,88						
20	Aalborg (DK)	1,89						
21	Manchester (UK)	1,90						
22	Glasgow (UK)	1,90						
23	Marseille (FR)	1,91						
24	Valletta (MT)	1,92						
25	Oviedo (ES)	1,95						
26	København (DK)	1,95						
27	Bologna (IT)	1,95						
28	Stockholm (SE)	1,95						
29	Cardiff (UK)	1,95						
30	Frankfurt/Oder (DE)	1,96						
31	Ostrava (CZ)	1,97						
32	Berlin (DE)	1,98						
33	Oulu (FI)	1,99						
34	Paris (FR)	2,00						
35	Belfast (UK)	2,00						
36	Verona (IT)	2,08						
37	Praha (CZ)	2,09						
38	Helsinki (FI)	2,13						
39	Malmö (SE)	2,13						
40	Ljubljana (SL)	2,18						
41	Barcelona (ES)	2,19						
42	London (UK)	2,21						
43	Torino (IT)	2,21						
44	Málaga (ES)	2,22						
45	Madrid (ES)	2,27						
46	Irakleio (EL)	2,31						
47	Kosice (SK)	2,34						
48	Braga (PT)	2,35						
49	Ankara (TR)	2,38						
50	Tallinn (EE)	2,42						
51	Miskolc (HU)	2,44						
52	Diyarbakır (TR)	2,45						
53	Lisboa (PT)	2,45						
54	Białystok (PL)	2,46						
55	Lefkosia (CY)	2,46						
56	Zagreb (HR)	2,50						
57	Antalya (TR)	2,51						
58	Istanbul (TR)	2,52						
59	Budapest (HU)	2,52						
60	Bratislava (SK)	2,53						
61	Roma (IT)	2,54						
62	Kraków (PL)	2,56						
63	Gdańsk (PL)	2,65						
64	Dublin (IE)	2,69						
65	Riga (LV)	2,71						
66	Warszawa (PL)	2,75						
67	Athina (EL)	2,77						
68	Cluj-Napoca (RO)	2,78						
69	Napoli (IT)	2,82						
70	Vilnius (LT)	2,84						
71	Sofia (BG)	2,89						
72	Burgas (BG)	2,89						
73	Palermo (IT)	2,92						
74	Piatra Neamt (RO)	2,98						
75	București (RO)	3,05						
	Antwerpen (BE)			3%	6%	34%	47%	1,60
	Brussel (BE)			2%	9%	45%	37%	1,75
	Liège (BE)			3%	4%	41%	46%	1,62
	Burgas (BG)			31%	24%	18%	11%	2,89
	Sofia (BG)			31%	22%	19%	10%	2,89
	Ostrava (CZ)			5%	12%	41%	24%	1,97
	Praha (CZ)			5%	16%	36%	19%	2,09
	Aalborg (DK)			5%	12%	39%	31%	1,89
	København (DK)			4%	12%	48%	23%	1,95
	Berlin (DE)			5%	12%	42%	23%	1,98
	Dortmund (DE)			3%	12%	40%	29%	1,87
	Essen (DE)			3%	12%	44%	29%	1,87
	Frankfurt/Oder (DE)			4%	12%	44%	24%	1,96
	Hamburg (DE)			1%	13%	44%	26%	1,88
	Leipzig (DE)			3%	7%	44%	26%	1,84
	München (DE)			2%	9%	40%	30%	1,79
	Tallinn (EE)			11%	19%	36%	10%	2,42
	Dublin (IE)			33%	19%	28%	18%	2,69
	Athina (EL)			33%	18%	30%	12%	2,77
	Irakleio (EL)			19%	16%	35%	24%	2,31
	Barcelona (ES)			8%	20%	50%	17%	2,19
	Madrid (ES)			11%	18%	50%	14%	2,27
	Málaga (ES)			9%	21%	48%	18%	2,22
	Oviedo (ES)			4%	14%	49%	28%	1,95
	Bordeaux (FR)			2%	5%	46%	31%	1,74
	Lille (FR)			2%	5%	51%	30%	1,76
	Marseille (FR)			6%	6%	51%	25%	1,91
	Paris (FR)			3%	14%	45%	21%	2,00
	Rennes (FR)			1%	7%	50%	23%	1,83
	Strasbourg (FR)			1%	8%	51%	24%	1,85
	Bologna (IT)			5%	14%	49%	28%	1,95
	Napoli (IT)			24%	37%	29%	6%	2,82
	Palermo (IT)			25%	43%	27%	3%	2,92
	Roma (IT)			13%	36%	38%	9%	2,54
	Torino (IT)			7%	21%	49%	16%	2,21
	Verona (IT)			6%	17%	54%	21%	2,08
	Lefkosia (CY)			24%	15%	31%	21%	2,46
	Riga (LV)			25%	19%	29%	10%	2,71
	Vilnius (LT)			25%	31%	24%	7%	2,84
	Luxembourg (LU)			3%	12%	41%	32%	1,85
	Budapest (HU)			13%	28%	28%	12%	2,52
	Miskolc (HU)			14%	24%	32%	15%	2,44
	Valletta (MT)			7%	17%	28%	39%	1,92
	Amsterdam (NL)			3%	6%	40%	40%	1,68
	Groningen (NL)			1%	3%	39%	40%	1,57
	Rotterdam (NL)			2%	7%	39%	41%	1,65
	Graz (AT)			2%	8%	38%	42%	1,67
	Wien (AT)			2%	7%	42%	40%	1,69
	Białystok (PL)			14%	23%	34%	12%	2,46
	Gdańsk (PL)			21%	23%	25%	13%	2,65
	Kraków (PL)			15%	26%	26%	12%	2,56
	Warszawa (PL)			21%	26%	23%	9%	2,75
	Braga (PT)			13%	21%	40%	16%	2,35
	Lisboa (PT)			15%	22%	32%	15%	2,45
	București (RO)			35%	28%	22%	5%	3,05
	Cluj-Napoca (RO)			25%	27%	29%	8%	2,78
	Piatra Neamt (RO)			32%	29%	24%	5%	2,98
	Ljubljana (SL)			6%	18%	48%	15%	2,18
	Bratislava (SK)			9%	27%	31%	7%	2,53
	Kosice (SK)			7%	25%	42%	10%	2,34
	Helsinki (FI)			5%	20%	44%	19%	2,13
	Oulu (FI)			3%	17%	51%	24%	1,99
	Malmö (SE)			7%	18%	45%	20%	2,13
	Stockholm (SE)			4%	11%	48%	23%	1,95
	Belfast (UK)			10%	14%	40%	33%	2,00
	Cardiff (UK)			8%	13%	42%	34%	1,95
	Glasgow (UK)			8%	11%	39%	36%	1,90
	London (UK)			15%	16%	37%	25%	2,21
	Manchester (UK)			8%	12%	36%	37%	1,90
	Newcastle (UK)			2%	6%	35%	52%	1,56
	Zagreb (HR)			17%	27%	34%	14%	2,50
	Ankara (TR)			18%	24%	35%	22%	2,38
	Antalya (TR)			22%	25%	32%	19%	2,51
	Diyarbakır (TR)			21%	22%	32%	22%	2,45
	Istanbul (TR)			23%	23%	32%	18%	2,52

Hinsichtlich der Krankenhausversorgung gibt es in den meisten Städten eine positive Grundwertung, in immerhin 19 Städten das jedoch anders. Leipzig belegt einen der vorderen Plätze, knapp hinter München, vor den anderen deutschen Städten. Die Leipziger Krankenhäuser sind seit 1990 grundlegend saniert und modernisiert, teilweise sogar neu gebaut worden.

Zufriedenheit mit medizinischer Versorgung in Arztpraxen

Nr.	Stadt (Land)			4 sehr unzufrieden	3 etwas unzufrieden	2 etwas zufrieden	1 sehr zufrieden	Mittel- wert
1	Antwerpen (BE)	1,31		1%	3%	22%	69%	1,31
2	Liège (BE)	1,52		2%	7%	42%	46%	1,63
3	Newcastle (UK)	1,56		1%	4%	39%	52%	1,52
4	Graz (AT)	1,58				23%	22%	2,46
5	Amsterdam (NL)	1,59				29%	18%	2,63
6	Rotterdam (NL)	1,59		3%	12%	50%	27%	1,89
7	Groningen (NL)	1,61		5%	15%	43%	28%	1,95
8	Brüssel (BE)	1,63		5%	8%	44%	35%	1,80
9	München (DE)	1,64		3%	9%	51%	34%	1,79
10	Valletta (MT)	1,67		5%	11%	50%	31%	1,90
11	Wien (AT)	1,67		2%	8%	51%	38%	1,74
12	Glasgow (UK)	1,70		4%	11%	47%	36%	1,81
13	Bordeaux (FR)	1,73		1%	12%	53%	32%	1,82
14	Dortmund (DE)	1,74		2%	12%	47%	37%	1,78
15	Cardiff (UK)	1,75		3%	11%	51%	32%	1,85
16	Lille (FR)	1,76		1%	7%	44%	42%	1,64
17	Belfast (UK)	1,77		14%	26%	39%	13%	2,44
18	Hamburg (DE)	1,78				14%	12%	41%
19	Rennes (FR)	1,79		22%	17%	32%	23%	2,41
20	Marseille (FR)	1,79		14%	12%	40%	27%	2,15
21	København (DK)	1,79		6%	19%	52%	20%	2,10
22	Luxembourg (LU)	1,79		8%	16%	55%	17%	2,15
23	Strasbourg (FR)	1,79		5%	20%	50%	23%	2,09
24	Aalborg (DK)	1,80		4%	13%	50%	28%	1,94
25	Essen (DE)	1,81		1%	5%	54%	31%	1,73
26	Frankfurt/Oder (DE)	1,82		1%	4%	58%	29%	1,76
27	Oulu (FI)	1,85		3%	3%	59%	28%	1,79
28	Leipzig (DE)	1,85		4%	8%	56%	24%	1,92
29	Manchester (UK)	1,86		1%	8%	54%	30%	1,79
30	Ostrava (CZ)	1,89		1%	7%	56%	29%	1,79
31	Berlin (DE)	1,90		4%	13%	55%	26%	1,95
32	Paris (FR)	1,92		20%	27%	40%	11%	2,58
33	Lefkosia (CY)	1,93		15%	36%	42%	6%	2,61
34	Oviedo (ES)	1,94		7%	27%	50%	13%	2,29
35	Stockholm (SE)	1,95		4%	22%	54%	17%	2,14
36	Bologna (IT)	1,95		4%	17%	57%	21%	2,04
37	Praha (CZ)	1,95		9%	11%	37%	36%	1,93
38	London (UK)	1,98		28%	20%	34%	12%	2,68
39	Miskolc (HU)	1,99		25%	32%	27%	11%	2,75
40	Verona (IT)	2,04		2%	11%	44%	34%	1,79
41	Dublin (IE)	2,07		7%	20%	46%	21%	2,14
42	Helsinki (FI)	2,08		6%	16%	42%	30%	1,99
43	Málaga (ES)	2,09		4%	10%	32%	49%	1,67
44	Barcelona (ES)	2,10		3%	5%	38%	50%	1,59
45	Malmö (SE)	2,10		1%	5%	40%	41%	1,61
46	Budapest (HU)	2,14		3%	6%	36%	51%	1,59
47	Torino (IT)	2,14		2%	6%	39%	50%	1,58
48	Ljubljana (SL)	2,14		1%	10%	43%	43%	1,67
49	Kosice (SK)	2,14		14%	20%	39%	21%	2,28
50	Madrid (ES)	2,15		22%	20%	35%	16%	2,52
51	Irakleio (EL)	2,15		14%	27%	35%	15%	2,44
52	Zagreb (HR)	2,19		23%	25%	32%	10%	2,67
53	Bratislava (SK)	2,25		12%	19%	47%	15%	2,30
54	Lisboa (PT)	2,27		13%	16%	40%	18%	2,27
55	Ankara (TR)	2,28		26%	26%	32%	10%	2,72
56	Białystok (PL)	2,28		20%	25%	33%	15%	2,54
57	Roma (IT)	2,29		20%	23%	36%	13%	2,54
58	Braga (PT)	2,30		9%	17%	49%	21%	2,14
59	Antalya (TR)	2,37		7%	22%	53%	12%	2,25
60	Istanbul (TR)	2,38		6%	16%	61%	14%	2,14
61	Diyarbakır (TR)	2,40		5%	20%	45%	23%	2,08
62	Athina (EL)	2,41		2%	13%	48%	32%	1,85
63	Tallinn (EE)	2,44		5%	17%	45%	19%	2,10
64	Kraków (PL)	2,44		3%	11%	52%	22%	1,95
65	Burgas (BG)	2,46		7%	7%	40%	44%	1,77
66	Gdańsk (PL)	2,52		5%	10%	39%	44%	1,75
67	Cluj-Napoca (RO)	2,54		4%	7%	42%	44%	1,70
68	Piatra Neamt (RO)	2,54		8%	12%	44%	31%	1,98
69	Napoli (IT)	2,58		5%	14%	37%	38%	1,86
70	Palermo (IT)	2,61		3%	5%	34%	53%	1,56
71	Sofia (BG)	2,63		13%	18%	42%	25%	2,19
72	Warszawa (PL)	2,67		15%	22%	37%	25%	2,28
73	Riga (LV)	2,68		20%	20%	32%	24%	2,37
74	București (RO)	2,72		19%	25%	31%	23%	2,40
75	Vilnius (LT)	2,75		16%	24%	36%	20%	2,38

Mit der ärztlichen Versorgung durch Ärzte in Praxen ist die Mehrheit der Befragten mit Ausnahme von wenigen Städten zufrieden. Das gilt mit einem mehr als guten Mittelwert von 1,85 auch für Leipzig, das insgesamt im Vordergrund liegt. Die Befragten der deutschen Städte außer in Berlin urteilen für ihre Städte aber noch besser.

Zufriedenheit mit öffentlichen Grünanlagen

Nr.	Stadt (Land)			4 sehr unzufrieden	3 etwas unzufrieden	2 etwas zufrieden	1 sehr zufrieden	Mittel- wert
1	München (DE)	1,46		12%	28%	34%	22%	2,31
2	Malmö (SE)	1,46		6%	9%	46%	39%	1,81
3	Cardiff (UK)	1,55		10%	24%	35%	28%	2,17
4	Hamburg (DE)	1,55		19%	24%	25%	31%	2,32
5	Białystok (PL)	1,62		40%	34%	15%	10%	3,05
6	Glasgow (UK)	1,64		5%	26%	40%	27%	2,10
7	Stockholm (SE)	1,65		8%	26%	39%	25%	2,16
8	Leipzig (DE)	1,65		1%	13%	43%	43%	1,72
9	København (DK)	1,70		1%	11%	45%	43%	1,70
10	Luxembourg (LU)	1,70		4%	14%	42%	39%	1,82
11	Dortmund (DE)	1,72		2%	11%	44%	42%	1,72
12	Aalborg (DK)	1,72		4%	16%	48%	30%	1,94
13	Wien (AT)	1,74		5%	19%	47%	29%	1,99
14	Oulu (FI)	1,75		1%	9%	33%	56%	1,55
15	London (UK)	1,75		1%	9%	43%	46%	1,65
16	Groningen (NL)	1,75		2%	4%	32%	62%	1,46
17	Antalya (TR)	1,76		5%	26%	48%	17%	2,19
18	Brüssel (BE)	1,81		11%	10%	39%	39%	1,93
19	Oviedo (ES)	1,81		43%	25%	21%	11%	3,00
20	Rennes (FR)	1,81		34%	21%	26%	19%	2,71
21	Berlin (DE)	1,82		9%	31%	42%	16%	2,34
22	Ankara (TR)	1,84		11%	23%	49%	16%	2,29
23	Newcastle (UK)	1,84		17%	31%	32%	19%	2,47
24	Bordeaux (FR)	1,86		4%	11%	47%	38%	1,81
25	Helsinki (FI)	1,86		3%	12%	50%	32%	1,86
26	Graz (AT)	1,87		6%	17%	54%	18%	2,12
27	Piatra Neamț (RO)	1,89		10%	23%	45%	18%	2,26
28	Warszawa (PL)	1,90		4%	18%	53%	24%	2,03
29	Amsterdam (NL)	1,90		2%	11%	50%	35%	1,81
30	Strasbourg (FR)	1,93		2%	16%	52%	26%	1,93
31	Riga (LV)	1,93		3%	21%	50%	25%	2,02
32	Torino (IT)	1,93		30%	42%	22%	6%	2,96
33	Dublin (IE)	1,93		13%	42%	34%	10%	2,58
34	Gdańsk (PL)	1,93		7%	19%	46%	27%	2,07
35	Essen (DE)	1,94		3%	17%	49%	30%	1,93
36	Kraków (PL)	1,97		11%	33%	42%	13%	2,43
37	Manchester (UK)	1,98		25%	22%	33%	19%	2,54
38	Belfast (UK)	1,98		9%	16%	33%	41%	1,93
39	Frankfurt/Oder (DE)	1,99		7%	25%	41%	22%	2,17
40	Bologna (IT)	2,02		3%	13%	36%	48%	1,70
41	Paris (FR)	2,03		13%	37%	38%	11%	2,52
42	Rotterdam (NL)	2,06		8%	30%	46%	14%	2,34
43	Roma (IT)	2,07		13%	33%	23%	26%	2,34
44	Ostrava (CZ)	2,10		6%	13%	45%	34%	1,90
45	Zagreb (HR)	2,11		2%	12%	45%	40%	1,75
46	Lille (FR)	2,12		9%	19%	39%	31%	2,06
47	Diyarbakır (TR)	2,15		5%	17%	38%	39%	1,87
48	Praha (CZ)	2,16		4%	12%	37%	45%	1,74
49	Liège (BE)	2,17		2%	8%	38%	51%	1,62
50	Vilnius (LT)	2,17		7%	17%	36%	39%	1,93
51	Tallinn (EE)	2,19		6%	17%	44%	32%	1,97
52	Cluj-Napoca (RO)	2,20		6%	14%	42%	37%	1,90
53	Ljubljana (SL)	2,22		19%	33%	31%	16%	2,55
54	Istanbul (TR)	2,23		16%	33%	37%	14%	2,51
55	Marseille (FR)	2,26		18%	29%	39%	13%	2,54
56	Madrid (ES)	2,29		11%	23%	42%	24%	2,20
57	Antwerpen (BE)	2,31		7%	12%	44%	37%	1,89
58	Burgas (BG)	2,32		9%	23%	47%	20%	2,22
59	Miskolc (HU)	2,34		16%	46%	30%	6%	2,74
60	Barcelona (ES)	2,34		8%	35%	47%	9%	2,42
61	Valletta (MT)	2,34		1%	11%	61%	27%	1,86
62	Kosice (SK)	2,42		1%	7%	56%	34%	1,75
63	Verona (IT)	2,43		1%	3%	36%	60%	1,46
64	Málaga (ES)	2,47		1%	6%	48%	44%	1,65
65	Lisboa (PT)	2,51		12%	13%	32%	40%	1,98
66	Budapest (HU)	2,52		3%	7%	31%	57%	1,55
67	Lefkosia (CY)	2,54		6%	8%	28%	56%	1,64
68	București (RO)	2,54		5%	7%	42%	42%	1,75
69	Braga (PT)	2,55		8%	14%	45%	32%	1,98
70	Palermo (IT)	2,58		7%	12%	36%	42%	1,84
71	Irakleio (EL)	2,71		10%	19%	42%	29%	2,11
72	Bratislava (SK)	2,74		8%	14%	30%	46%	1,84
73	Napoli (IT)	2,96		4%	14%	34%	46%	1,76
74	Athina (EL)	3,00		11%	24%	33%	31%	2,15
75	Sofia (BG)	3,05		16%	22%	28%	31%	2,23

Nur in wenigen Städten bewerten die Befragten die Grünanlagen stärker negativ, in der großen Mehrheit überwiegt eine positive Bewertung. Alle deutschen Städte haben Mittelwerte von unter 2, was eine hohe Zufriedenheit ausdrückt. Mit einem sehr guten Wert von 1,65 belegt Leipzig insgesamt Platz 7, liegt aber hinter München und Hamburg, die beide auch von Bundesgartenschauen profitierten.

Zufriedenheit mit Sportanlagen (Sportplätze und Sporthallen)

Nr.	Stadt (Land)		4 sehr unzufrieden	3 etwas unzufrieden	2 etwas zufrieden	1 sehr zufrieden	Mittelwert
1	Oulu (FI)	1,61	7%	14%	33%	21%	2,10
2	Helsinki (FI)	1,63	5%	14%	34%	26%	1,96
3	Aalborg (DK)	1,65	9%	15%	33%	24%	2,12
4	Groningen (NL)	1,69	24%	20%	19%	15%	2,68
5	Rotterdam (NL)	1,70	31%	24%	17%	9%	2,96
6	Amsterdam (NL)	1,74	4%	19%	43%	22%	2,06
7	München (DE)	1,80	4%	18%	38%	23%	2,05
8	Rennes (FR)	1,82	1%	6%	44%	39%	1,65
9	Cardiff (UK)	1,83	7%	18%	41%	19%	2,16
10	Newcastle (UK)	1,87	3%	19%	44%	17%	2,09
11	Glasgow (UK)	1,89	4%	18%	41%	21%	2,07
12	Luxembourg (LU)	1,89	6%	24%	36%	15%	2,25
13	Malmö (SE)	1,90	5%	23%	44%	15%	2,20
14	Bordeaux (FR)	1,92	2%	17%	46%	18%	2,03
15	Strasbourg (FR)	1,92	3%	17%	44%	18%	2,05
16	Wien (AT)	1,94	1%	10%	39%	29%	1,80
17	Brüssel (BE)	1,96	6%	14%	38%	21%	2,06
18	Oviedo (ES)	1,97	16%	19%	37%	19%	2,36
19	Valletta (MT)	1,97	20%	15%	29%	25%	2,34
20	Lille (FR)	1,98	13%	11%	31%	33%	2,03
21	Bologna (IT)	2,01	6%	19%	41%	14%	2,21
22	Stockholm (SE)	2,02	9%	20%	39%	12%	2,32
23	Belfast (UK)	2,02	11%	23%	38%	15%	2,33
24	Manchester (UK)	2,03	4%	14%	47%	24%	1,97
25	Hamburg (DE)	2,03	1%	9%	49%	18%	1,92
26	Irakleio (EL)	2,03	2%	12%	46%	18%	1,98
27	Praha (CZ)	2,05	9%	19%	36%	11%	2,36
28	Leipzig (DE)	2,05	5%	18%	37%	12%	2,21
29	Tallinn (EE)	2,06	1%	8%	45%	25%	1,82
30	Ostrava (CZ)	2,06	1%	11%	46%	18%	1,92
31	Dortmund (DE)	2,07	3%	12%	51%	17%	2,01
32	Torino (IT)	2,08	19%	35%	29%	6%	2,75
33	Berlin (DE)	2,08	14%	32%	37%	6%	2,60
34	Antwerpen (BE)	2,10	8%	21%	42%	13%	2,30
35	Liège (BE)	2,12	3%	15%	45%	15%	2,08
36	Graz (AT)	2,12	3%	19%	50%	15%	2,13
37	Verona (IT)	2,13	14%	16%	33%	22%	2,24
38	København (DK)	2,16	15%	17%	24%	19%	2,36
39	London (UK)	2,18	12%	18%	22%	14%	2,41
40	Braga (PT)	2,18	3%	12%	38%	26%	1,89
41	Frankfurt/Oder (DE)	2,20	12%	22%	27%	8%	2,56
42	Barcelona (ES)	2,21	9%	23%	35%	10%	2,41
43	Paris (FR)	2,21	6%	14%	26%	27%	1,97
44	Lefkosia (CY)	2,24	2%	7%	42%	33%	1,74
45	Essen (DE)	2,25	2%	4%	46%	35%	1,69
46	Piatra Neamț (RO)	2,26	1%	7%	41%	33%	1,70
47	Roma (IT)	2,30	5%	19%	36%	20%	2,12
48	Madrid (ES)	2,32	3%	14%	37%	25%	1,94
49	Antalya (TR)	2,33	25%	30%	21%	6%	2,91
50	Málaga (ES)	2,33	19%	31%	21%	9%	2,74
51	Athina (EL)	2,34	18%	30%	24%	8%	2,73
52	Marseille (FR)	2,36	18%	27%	24%	7%	2,75
53	Ankara (TR)	2,36	9%	15%	45%	18%	2,18
54	Dublin (IE)	2,36	11%	19%	33%	11%	2,40
55	Riga (LV)	2,36	20%	22%	27%	8%	2,69
56	Cluj-Napoca (RO)	2,37	10%	24%	33%	14%	2,37
57	Istanbul (TR)	2,40	11%	18%	38%	17%	2,26
58	Lisboa (PT)	2,40	16%	29%	37%	7%	2,61
59	Zagreb (HR)	2,41	13%	38%	27%	5%	2,72
60	Vilnius (LT)	2,41	11%	32%	34%	7%	2,55
61	Miskolc (HU)	2,41	0%	6%	48%	40%	1,63
62	Diyarbakır (TR)	2,54	1%	6%	45%	45%	1,61
63	Kosice (SK)	2,55	1%	11%	46%	21%	1,90
64	Budapest (HU)	2,56	4%	13%	43%	19%	2,02
65	Palermo (IT)	2,60	8%	14%	39%	29%	2,02
66	Ljubljana (SL)	2,61	5%	9%	40%	35%	1,83
67	Burgas (BG)	2,68	7%	8%	44%	30%	1,89
68	București (RO)	2,69	12%	15%	32%	24%	2,18
69	Bratislava (SK)	2,72	13%	38%	27%	5%	2,72
70	Kraków (PL)	2,73	5%	9%	42%	31%	1,87
71	Gdańsk (PL)	2,74	14%	23%	39%	14%	2,41
72	Warszawa (PL)	2,75	11%	22%	29%	16%	2,36
73	Napoli (IT)	2,75	12%	19%	28%	18%	2,33
74	Białystok (PL)	2,91	15%	23%	23%	13%	2,54
75	Sofia (BG)	2,96	13%	20%	27%	16%	2,40

Die Sportanlagen werden in 14 Städten von ihren Einwohnern tendenziell weniger gut, in allen anderen 61 Städten als eher gut bewertet. Leipzig liegt mit einem Mittelwert von 2,05 im vorderen Mittelfeld. München und Hamburg sind vor Leipzig platziert, die anderen deutschen Städte dahinter.

Zufriedenheit mit Kinos

Nr.	Stadt (Land)		4 sehr unzufrieden	3 etwas unzufrieden	2 etwas zufrieden	1 sehr zufrieden	Mittel- wert
1	München (DE)	1,48					1,59
2	Cardiff (UK)	1,49					1,74
3	Groningen (NL)	1,49					1,73
4	København (DK)	1,49					2,36
5	Wien (AT)	1,49					1,62
6	Valletta (MT)	1,51					2,04
7	Rotterdam (NL)	1,51					1,68
8	Gdańsk (PL)	1,51					1,55
9	Amsterdam (NL)	1,52					1,49
10	Graz (AT)	1,52					1,62
11	Newcastle (UK)	1,53					1,81
12	Dublin (IE)	1,54					1,67
13	Stockholm (SE)	1,54					1,79
14	Glasgow (UK)	1,54					1,71
15	Aalborg (DK)	1,55					1,57
16	Kraków (PL)	1,57					1,48
17	Leipzig (DE)	1,57					1,93
18	Helsinki (FI)	1,58					1,54
19	Antwerpen (BE)	1,59					1,74
20	Belfast (UK)	1,60					1,61
21	Irakleio (EL)	1,61					1,85
22	Berlin (DE)	1,62					2,06
23	Sofia (BG)	1,62					1,99
24	Lefkosia (CY)	1,63					2,13
25	Warszawa (PL)	1,63					1,75
26	Malmö (SE)	1,65					1,73
27	Oulu (FI)	1,66					1,97
28	Essen (DE)	1,67					1,70
29	Praha (CZ)	1,68					1,72
30	Paris (FR)	1,70					1,77
31	Ljubljana (SL)	1,70					1,78
32	Torino (IT)	1,71					2,06
33	Hamburg (DE)	1,71					1,93
34	Rennes (FR)	1,72					1,84
35	Liège (BE)	1,73					1,71
36	Lille (FR)	1,73					1,96
37	Athina (EL)	1,74					1,63
38	Brüssel (BE)	1,74					1,77
39	Bordeaux (FR)	1,75					1,79
40	Manchester (UK)	1,75					1,79
41	London (UK)	1,77					1,89
42	Riga (LV)	1,77					1,80
43	Strasbourg (FR)	1,77					1,51
44	Bologna (IT)	1,78					1,52
45	Vilnius (LT)	1,79					1,49
46	Luxembourg (LU)	1,79					1,51
47	Frankfurt/Oder (DE)	1,79					1,52
48	Miskolc (HU)	1,80					1,49
49	Dortmund (DE)	1,81					2,06
50	Roma (IT)	1,84					1,51
51	Barcelona (ES)	1,85					1,57
52	Lisboa (PT)	1,85					1,63
53	Braga (PT)	1,86					1,86
54	Budapest (HU)	1,89					1,85
55	Antalya (TR)	1,92					2,30
56	Tallinn (EE)	1,93					1,95
57	Palermo (IT)	1,93					2,90
58	Cluj-Napoca (RO)	1,95					1,70
59	Zagreb (HR)	1,96					1,98
60	Verona (IT)	1,96					2,07
61	Marseille (FR)	1,97					1,58
62	Bratislava (SK)	1,98					1,66
63	Málaga (ES)	1,99					1,65
64	Istanbul (TR)	2,01					1,54
65	Ostrava (CZ)	2,04					1,60
66	Ankara (TR)	2,04					1,49
67	Madrid (ES)	2,06					1,54
68	Białystok (PL)	2,06					1,77
69	Napoli (IT)	2,06					1,75
70	Kosice (SK)	2,07					1,53
71	Oviedo (ES)	2,13					1,96
72	Diyarbakır (TR)	2,25					2,04
73	București (RO)	2,30					1,92
74	Burgas (BG)	2,36					2,25
75	Piatra Neamț (RO)						2,01

Nur in einer Stadt in Rumänien sind die Einwohner mit dem örtlichen Angebot an Kinos relativ unzufrieden, in allen anderen Städten überwiegt die Zufriedenheit und das meist deutlich. Leipzig belegt mit einem sehr guten Mittelwert von 1,57 einen Platz in der Spitzengruppe. Unter den deutschen Städten nimmt es den zweitbesten Platz ein.

Zufriedenheit mit kulturellen Einrichtungen (Konzerthallen, Theater, Museen, Bibliotheken)

Nr.	Stadt (Land)		4 sehr unzufrieden	3 etwas unzufrieden	2 etwas zufrieden	1 sehr zufrieden	Mittelwert
1	Wien (AT)	1,30					1,50
2	München (DE)	1,35					1,67
3	Newcastle (UK)	1,36					1,78
4	Helsinki (FI)	1,38					2,32
5	Cardiff (UK)	1,39					2,33
6	Amsterdam (NL)	1,39					1,82
7	Leipzig (DE)	1,40					1,58
8	Glasgow (UK)	1,43					1,66
9	Rotterdam (NL)	1,45					1,50
10	Berlin (DE)	1,49					1,49
11	København (DK)	1,50					1,62
12	Stockholm (SE)	1,50					1,56
13	Antwerpen (BE)	1,50					1,94
14	Manchester (UK)	1,52					1,53
15	Hamburg (DE)	1,53					1,40
16	Graz (AT)	1,55					1,35
17	Groningen (NL)	1,56					1,74
18	Essen (DE)	1,56					1,62
19	Praha (CZ)	1,58					2,16
20	Paris (FR)	1,61					2,40
21	Dortmund (DE)	1,62					1,91
22	Dublin (IE)	1,62					2,10
23	Miskolc (HU)	1,65					2,22
24	London (UK)	1,66					1,91
25	Oulu (FI)	1,66					2,03
26	Aalborg (DK)	1,66					1,69
27	Budapest (HU)	1,67					2,10
28	Luxembourg (LU)	1,67					1,61
29	Brüssel (BE)	1,67					1,80
30	Belfast (UK)	1,68					1,84
31	Lille (FR)	1,69					1,76
32	Malmö (SE)	1,70					2,20
33	Tallinn (EE)	1,74					2,15
34	Vilnius (LT)	1,74					1,96
35	Bologna (IT)	1,76					1,80
36	Riga (LV)	1,77					1,92
37	Liège (BE)	1,78					2,14
38	Valletta (MT)	1,79					1,77
39	Rennes (FR)	1,80					1,74
40	Torino (IT)	1,80					1,67
41	Ostrava (CZ)	1,82					1,67
42	Kraków (PL)	1,83					1,65
43	Strasbourg (FR)	1,84					1,79
44	Zagreb (HR)	1,85					1,39
45	Gdańsk (PL)	1,86					1,56
46	Warszawa (PL)	1,88					1,45
47	Ljubljana (SL)	1,89					1,55
48	Barcelona (ES)	1,91					1,30
49	Oviedo (ES)	1,91					2,28
50	Verona (IT)	1,92					1,86
51	Cluj-Napoca (RO)	1,92					1,83
52	Frankfurt/Oder (DE)	1,94					1,88
53	Roma (IT)	1,96					2,23
54	Kosice (SK)	1,97					2,00
55	Lisboa (PT)	2,00					2,09
56	Piatra Neamt (RO)	2,02					1,92
57	Bordeaux (FR)	2,03					2,02
58	București (RO)	2,09					1,89
59	Madrid (ES)	2,10					2,10
60	Bratislava (SK)	2,10					1,97
61	Marseille (FR)	2,10					1,38
62	Istanbul (TR)	2,12					1,66
63	Lefkosia (CY)	2,14					1,70
64	Palermo (IT)	2,15					1,50
65	Athina (EL)	2,16					1,68
66	Antalya (TR)	2,18					1,39
67	Napoli (IT)	2,20					1,43
68	Málaga (ES)	2,22					1,66
69	Braga (PT)	2,23					1,52
70	Ankara (TR)	2,25					1,36
71	Białystok (PL)	2,28					1,85
72	Burgas (BG)	2,32					2,25
73	Sofia (BG)	2,33					2,18
74	Iraklio (EL)	2,40					2,41
75	Diyarbakır (TR)	2,41					2,12

Mit dem Kulturangebot in ihrer Stadt sind die Bewohner in allen Städten zufrieden, wobei es hier dennoch deutliche Differenzen hinsichtlich der Mittelwerte gibt. Leipzig erreicht hierbei mit 1,40 einen seiner Bestwerte aller 23 befragten Themen. Es nimmt damit einen Platz in der Spitzengruppe ein, unter den deutschen Städten Platz 2.

Zufriedenheit mit öffentlichem Zugang zum Internet (z. B. Internet-Cafe)

Nr.	Stadt (Land)				4 sehr unzufrieden	3 etwas unzufrieden	2 etwas zufrieden	1 sehr zufrieden	Mittel- wert
1	London (UK)	1,62		Antwerpen (BE)	2%	3%	18%	15%	1,79
2	Tallinn (EE)	1,66		Brussel (BE)	4%	6%	21%	20%	1,87
3	Valletta (MT)	1,67		Liège (BE)	3%	4%	19%	22%	1,74
4	Amsterdam (NL)	1,71		Burgas (BG)	4%	9%	12%	23%	1,89
5	Berlin (DE)	1,72		Sofia (BG)	4%	5%	17%	26%	1,73
6	Sofia (BG)	1,73		Ostrava (CZ)	2%	10%	28%	16%	1,95
7	Dublin (IE)	1,73		Praha (CZ)	2%	8%	24%	15%	1,95
8	Liège (BE)	1,74		Aalborg (DK)	2%	4%	35%	25%	1,76
9	Glasgow (UK)	1,75		København (DK)	2%	5%	41%	21%	1,82
10	Kraków (PL)	1,75		Berlin (DE)	1%	5%	31%	24%	1,72
11	Aalborg (DK)	1,76		Dortmund (DE)	1%	7%	27%	16%	1,86
12	Manchester (UK)	1,78		Essen (DE)	2%	9%	28%	13%	2,01
13	Antwerpen (BE)	1,79		Frankfurt/Oder (DE)	4%	10%	29%	10%	2,15
14	Rotterdam (NL)	1,80		Hamburg (DE)	1%	9%	29%	13%	1,94
15	Malmö (SE)	1,80		Leipzig (DE)	1%	9%	27%	16%	1,89
16	München (DE)	1,81		München (DE)	1%	7%	25%	19%	1,81
17	Oulu (FI)	1,82		Tallinn (EE)	2%	3%	26%	25%	1,66
18	Budapest (HU)	1,82		Dublin (IE)	6%	5%	34%	39%	1,73
19	København (DK)	1,82		Athina (EL)	9%	6%	17%	15%	2,19
20	Kosice (SK)	1,83		Irakleio (EL)	7%	3%	17%	23%	1,87
21	Groningen (NL)	1,84		Barcelona (ES)	3%	6%	35%	10%	2,05
22	Vilnius (LT)	1,85		Madrid (ES)	3%	6%	31%	8%	2,10
23	Dortmund (DE)	1,86		Málaga (ES)	3%	10%	30%	9%	2,16
24	Wien (AT)	1,86		Oviedo (ES)	3%	7%	31%	17%	1,94
25	Brussel (BE)	1,87		Bordeaux (FR)	2%	4%	30%	9%	1,98
26	Irakleio (EL)	1,87		Lille (FR)	2%	7%	27%	11%	2,02
27	Newcastle (UK)	1,88		Marseille (FR)	3%	7%	25%	8%	2,12
28	Leipzig (DE)	1,89		Paris (FR)	2%	8%	25%	13%	1,97
29	Cardiff (UK)	1,89		Rennes (FR)	2%	7%	25%	12%	1,97
30	Burgas (BG)	1,89		Strasbourg (FR)	3%	5%	29%	9%	2,02
31	Belfast (UK)	1,90		Bologna (IT)	2%	8%	25%	10%	2,04
32	Helsinki (FI)	1,90		Napoli (IT)	8%	12%	21%	8%	2,41
33	Piatra Neamț (RO)	1,92		Palermo (IT)	6%	16%	21%	4%	2,51
34	București (RO)	1,92		Roma (IT)	4%	10%	25%	10%	2,16
35	Hamburg (DE)	1,94		Torino (IT)	1%	10%	18%	8%	2,11
36	Białystok (PL)	1,94		Verona (IT)	2%	11%	21%	8%	2,18
37	Oviedo (ES)	1,94		Lefkosia (CY)	9%	9%	20%	20%	2,13
38	Ostrava (CZ)	1,95		Riga (LV)	3%	6%	24%	14%	1,95
39	Riga (LV)	1,95		Vilnius (LT)	1%	7%	26%	18%	1,85
40	Praha (CZ)	1,95		Luxembourg (LU)	5%	10%	15%	14%	2,12
41	Cluj-Napoca (RO)	1,96		Budapest (HU)	1%	3%	19%	11%	1,82
42	Paris (FR)	1,97		Miskolc (HU)	1%	6%	19%	6%	2,10
43	Rennes (FR)	1,97		Valletta (MT)	2%	5%	20%	26%	1,67
44	Stockholm (SE)	1,98		Amsterdam (NL)	1%	5%	25%	21%	1,71
45	Bordeaux (FR)	1,98		Groningen (NL)	2%	4%	28%	16%	1,84
46	Warszawa (PL)	2,00		Rotterdam (NL)	1%	6%	22%	17%	1,80
47	Essen (DE)	2,01		Graz (AT)	2%	11%	20%	14%	2,03
48	Lille (FR)	2,02		Wien (AT)	2%	9%	24%	20%	1,86
49	Strasbourg (FR)	2,02		Białystok (PL)	3%	8%	25%	16%	1,94
50	Gdańsk (PL)	2,02		Gdańsk (PL)	4%	7%	23%	14%	2,02
51	Ljubljana (SL)	2,03		Kraków (PL)	2%	4%	25%	21%	1,75
52	Bratislava (SK)	2,03		Warszawa (PL)	3%	8%	22%	14%	2,00
53	Graz (AT)	2,03		Braga (BT)	4%	9%	31%	13%	2,06
54	Bologna (IT)	2,04		Lisboa (BT)	7%	10%	23%	10%	2,28
55	Barcelona (ES)	2,05		București (RO)	3%	6%	27%	17%	1,92
56	Braga (BT)	2,06		Cluj-Napoca (RO)	4%	4%	37%	14%	1,96
57	Miskolc (HU)	2,10		Piatra Neamț (RO)	2%	6%	31%	15%	1,92
58	Madrid (ES)	2,10		Ljubljana (SL)	3%	11%	34%	16%	2,03
59	Torino (IT)	2,11		Bratislava (SK)	0%	8%	33%	7%	2,03
60	Marseille (FR)	2,12		Kosice (SK)	0%	6%	34%	16%	1,83
61	Luxembourg (LU)	2,12		Helsinki (FI)	1%	11%	36%	19%	1,90
62	Lefkosia (CY)	2,13		Oulu (FI)	0%	8%	43%	22%	1,82
63	Frankfurt/Oder (DE)	2,15		Malmö (SE)	1%	4%	31%	16%	1,80
64	Málaga (ES)	2,16		Stockholm (SE)	2%	7%	26%	13%	1,98
65	Roma (IT)	2,16		Belfast (UK)	7%	6%	33%	27%	1,90
66	Zagreb (HR)	2,16		Cardiff (UK)	4%	7%	38%	23%	1,89
67	Verona (IT)	2,18		Glasgow (UK)	3%	7%	32%	32%	1,75
68	Athina (EL)	2,19		London (UK)	2%	3%	31%	36%	1,62
69	Antalya (TR)	2,21		Manchester (UK)	4%	6%	33%	31%	1,78
70	Lisboa (BT)	2,28		Newcastle (UK)	5%	9%	34%	27%	1,88
71	Diyarbakır (TR)	2,28		Zagreb (HR)	6%	11%	25%	15%	2,16
72	Ankara (TR)	2,33		Ankara (TR)	12%	17%	20%	19%	2,33
73	Istanbul (TR)	2,39		Antalya (TR)	11%	13%	24%	22%	2,21
74	Napoli (IT)	2,41		Diyarbakır (TR)	10%	18%	26%	17%	2,28
75	Palermo (IT)	2,51		Istanbul (TR)	16%	13%	19%	19%	2,39

Nur in einer Stadt ist das öffentliche Internetangebot nach Meinung der Befragten nur mittelmäßig, in allen anderen Städten sehr positiv bis positiv. Leipzig liegt im vorderen Mittelfeld. Je drei deutsche Städte erhielten von ihren Bewohnern bessere bzw. schlechtere Bewertungen als Leipzig.

Zufriedenheit mit Internet-Zugang zu Hause

Nr.	Stadt (Land)			4 sehr unzufrieden	3 etwas unzufrieden	2 etwas zufrieden	1 sehr zufrieden	Mittel- wert
1	Helsinki (FI)	1,31		1%	2%	22%	46%	1,41
2	Valletta (MT)	1,32		4%	6%	25%	34%	1,70
3	Amsterdam (NL)	1,33		3%	6%	21%	37%	1,63
4	Graz (AT)	1,34		2%	4%	11%	41%	1,40
5	Rotterdam (NL)	1,39		3%	2%	12%	47%	1,39
6	Sofia (BG)	1,39		3%	4%	27%	50%	1,52
7	Wien (AT)	1,39		3%	6%	27%	47%	1,56
8	Burgas (BG)	1,40		1%	3%	34%	48%	1,49
9	Antwerpen (BE)	1,41		1%	4%	34%	51%	1,51
10	Oulu (FI)	1,42		3%	4%	26%	43%	1,55
11	Riga (LV)	1,42		1%	4%	25%	44%	1,47
12	Tallinn (EE)	1,44		2%	3%	27%	40%	1,53
13	München (DE)	1,45		2%	5%	26%	39%	1,60
14	Groningen (NL)	1,46		1%	3%	26%	45%	1,48
15	Dortmund (DE)	1,47		3%	3%	22%	42%	1,52
16	Newcastle (UK)	1,47		1%	4%	23%	46%	1,45
17	Hamburg (DE)	1,48		2%	2%	22%	47%	1,44
18	Gdańsk (PL)	1,49		6%	6%	24%	42%	1,69
19	Aalborg (DK)	1,49		6%	3%	15%	27%	1,80
20	Cardiff (UK)	1,49		8%	5%	15%	26%	1,88
21	Białystok (PL)	1,51		3%	6%	38%	16%	1,93
22	Glasgow (UK)	1,51		2%	8%	37%	14%	1,97
23	Belfast (UK)	1,51		3%	7%	37%	18%	1,94
24	København (DK)	1,51		1%	6%	39%	24%	1,77
25	London (UK)	1,51		6%	7%	34%	26%	1,89
26	Miskolc (HU)	1,52		4%	8%	37%	24%	1,88
27	Leipzig (DE)	1,52		4%	7%	35%	23%	1,86
28	Ostrava (CZ)	1,52		2%	4%	34%	37%	1,63
29	Essen (DE)	1,53		3%	7%	37%	29%	1,80
30	Kraków (PL)	1,53		3%	7%	33%	32%	1,73
31	Budapest (HU)	1,54		2%	4%	28%	25%	1,70
32	Berlin (DE)	1,55		3%	5%	32%	20%	1,86
33	Praha (CZ)	1,56		2%	6%	28%	21%	1,81
34	Warszawa (PL)	1,57		3%	5%	29%	28%	1,74
35	București (RO)	1,58		1%	4%	26%	27%	1,66
36	Ljubljana (SL)	1,58		3%	6%	27%	25%	1,78
37	Frankfurt/Oder (DE)	1,60		7%	4%	22%	40%	1,71
38	Kosice (SK)	1,61		3%	4%	15%	51%	1,42
39	Vilnius (LT)	1,61		2%	4%	24%	33%	1,61
40	Liège (BE)	1,63		5%	8%	27%	34%	1,79
41	Cluj-Napoca (RO)	1,63		1%	6%	19%	38%	1,54
42	Paris (FR)	1,63		1%	4%	16%	31%	1,52
43	Manchester (UK)	1,65		0%	3%	15%	48%	1,32
44	Torino (IT)	1,66		1%	0%	23%	56%	1,33
45	Malmö (SE)	1,67		1%	3%	29%	50%	1,46
46	Zagreb (HR)	1,68		1%	1%	26%	51%	1,39
47	Dublin (IE)	1,69		1%	3%	16%	54%	1,34
48	Stockholm (SE)	1,69		1%	3%	19%	49%	1,39
49	Bratislava (SK)	1,70		2%	5%	24%	45%	1,51
50	Brüssel (BE)	1,70		2%	3%	24%	46%	1,49
51	Bologna (IT)	1,70		4%	4%	22%	47%	1,53
52	Lefkosia (CY)	1,71		3%	5%	24%	44%	1,57
53	Strasbourg (FR)	1,73		2%	6%	35%	22%	1,81
54	Roma (IT)	1,74		4%	5%	31%	24%	1,84
55	Oviedo (ES)	1,77		4%	2%	17%	36%	1,58
56	Verona (IT)	1,78		3%	5%	22%	36%	1,63
57	Luxembourg (LU)	1,79		5%	6%	15%	22%	1,88
58	Athina (EL)	1,80		2%	5%	32%	41%	1,58
59	Rennes (FR)	1,80		2%	6%	30%	30%	1,70
60	Palermo (IT)	1,81		2%	3%	29%	33%	1,61
61	Braga (BT)	1,81		1%	1%	24%	61%	1,31
62	Lisboa (BT)	1,84		1%	3%	30%	55%	1,42
63	Napoli (IT)	1,86		2%	5%	35%	35%	1,67
64	Marseille (FR)	1,86		3%	6%	36%	38%	1,69
65	Lille (FR)	1,88		3%	2%	24%	45%	1,51
66	Piatra Neamt (RO)	1,88		3%	4%	23%	50%	1,49
67	Irakleio (EL)	1,88		2%	5%	22%	47%	1,51
68	Istanbul (TR)	1,89		3%	3%	26%	48%	1,51
69	Bordeaux (FR)	1,89		4%	5%	27%	39%	1,65
70	Barcelona (ES)	1,93		3%	2%	20%	47%	1,47
71	Málaga (ES)	1,94		5%	5%	24%	38%	1,68
72	Madrid (ES)	1,97		9%	15%	14%	24%	2,15
73	Antalya (TR)	2,13		10%	11%	18%	24%	2,13
74	Ankara (TR)	2,5		10%	18%	20%	12%	2,45
75	Diyarbakır (TR)	2,45		5%	11%	20%	27%	1,89

Die zunehmende Computerisierung führte dazu, dass die Zufriedenheit betreffs privater Internetanschlüsse höher ist als die bei öffentlichen Anschlüssen. Nur in drei Städten liegt der Mittelwert über 2. Leipzig liegt trotz des sehr guten Werts von 1,52 nur im vorderen Mittelfeld, bezogen auf die deutschen Städte in der Mitte.

Zustimmung zu: Es ist leicht, eine gute Arbeitsstelle zu finden

Nr.	Stadt (Land)		4 stimme gar nicht zu	3 stimme eher nicht zu	2 stimme eher zu	1 stimme sehr zu	Mittel- wert
1	Praha (CZ)	2,01					
2	Dublin (IE)	2,06					
3	København (DK)	2,09					
4	Aalborg (DK)	2,35					
5	Rotterdam (NL)	2,36					
6	Amsterdam (NL)	2,36					
7	Antwerpen (BE)	2,39					
8	Helsinki (FI)	2,39					
9	Lefkosia (CY)	2,41					
10	Cardiff (UK)	2,41					
11	Manchester (UK)	2,41					
12	London (UK)	2,42					
13	Bratislava (SK)	2,46					
14	Glasgow (UK)	2,47					
15	München (DE)	2,50					
16	Luxembourg (LU)	2,51					
17	Verona (IT)	2,57					
18	Rennes (FR)	2,57					
19	Stockholm (SE)	2,58					
20	Newcastle (UK)	2,61					
21	Paris (FR)	2,61					
22	Strasbourg (FR)	2,63					
23	Warszawa (PL)	2,63					
24	Sofia (BG)	2,66					
25	Oulu (FI)	2,67					
26	Tallinn (EE)	2,67					
27	Brüssel (BE)	2,68					
28	Irakleio (EL)	2,68					
29	Kraków (PL)	2,69					
30	Bologna (IT)	2,69					
31	Belfast (UK)	2,70					
32	Ljubljana (SL)	2,72					
33	Burgas (BG)	2,73					
34	Wien (AT)	2,74					
35	Vilnius (LT)	2,75					
36	Liège (BE)	2,78					
37	Madrid (ES)	2,79					
38	Hamburg (DE)	2,79					
39	Bordeaux (FR)	2,81					
40	Riga (LV)	2,82					
41	Lille (FR)	2,82					
42	Cluj-Napoca (RO)	2,82					
43	Groningen (NL)	2,83					
44	Graz (AT)	2,84					
45	Barcelona (ES)	2,85					
46	Valletta (MT)	2,86					
47	Gdańsk (PL)	2,87					
48	Málaga (ES)	2,87					
49	București (RO)	2,89					
50	Braga (PT)	2,93					
51	Antalya (TR)	3,05					
52	Malmö (SE)	3,06					
53	Essen (DE)	3,07					
54	Athina (EL)	3,10					
55	Marseille (FR)	3,11					
56	Torino (IT)	3,12					
57	Oviedo (ES)	3,12					
58	Ostrava (CZ)	3,13					
59	Zagreb (HR)	3,18					
60	Budapest (HU)	3,19					
61	Roma (IT)	3,19					
62	Dortmund (DE)	3,23					
63	Kosice (SK)	3,26					
64	Lisboa (PT)	3,29					
65	Berlin (DE)	3,29					
66	Leipzig (DE)	3,30					
67	Ankara (TR)	3,32					
68	Istanbul (TR)	3,33					
69	Piatra Neamț (RO)	3,35					
70	Białystok (PL)	3,39					
71	Miskolc (HU)	3,46					
72	Diyarbakır (TR)	3,61					
73	Frankfurt/Oder (DE)	3,64					
74	Palermo (IT)	3,67					
75	Napoli (IT)	3,76					
	Antwerpen (BE)		13%	14%	31%	12%	2,39
	Brüssel (BE)		22%	28%	26%	12%	2,68
	Liège (BE)		24%	32%	21%	12%	2,78
	Burgas (BG)		28%	24%	28%	13%	2,73
	Sofia (BG)		27%	23%	24%	17%	2,66
	Ostrava (CZ)		38%	36%	10%	6%	3,18
	Praha (CZ)		6%	17%	40%	29%	2,01
	Aalborg (DK)		11%	21%	40%	13%	2,35
	København (DK)		6%	16%	43%	21%	2,09
	Berlin (DE)		40%	41%	10%	1%	3,30
	Dortmund (DE)		34%	40%	11%	0%	3,26
	Essen (DE)		28%	39%	16%	2%	3,10
	Frankfurt/Oder (DE)		68%	27%	2%	1%	3,67
	Hamburg (DE)		18%	35%	28%	4%	2,79
	Leipzig (DE)		41%	37%	10%	1%	3,32
	München (DE)		12%	29%	37%	9%	2,50
	Tallinn (EE)		17%	29%	30%	8%	2,67
	Dublin (IE)		14%	14%	30%	36%	2,06
	Athina (EL)		50%	18%	16%	12%	3,11
	Irakleio (EL)		30%	21%	26%	17%	2,68
	Barcelona (ES)		29%	29%	22%	10%	2,85
	Madrid (ES)		23%	25%	29%	6%	2,79
	Málaga (ES)		24%	33%	19%	7%	2,89
	Oviedo (ES)		36%	31%	15%	5%	3,13
	Bordeaux (FR)		14%	38%	23%	3%	2,81
	Lille (FR)		18%	32%	26%	3%	2,82
	Marseille (FR)		33%	32%	18%	2%	3,12
	Paris (FR)		16%	28%	38%	6%	2,61
	Rennes (FR)		10%	31%	33%	5%	2,57
	Strasbourg (FR)		13%	27%	32%	5%	2,63
	Bologna (IT)		18%	30%	39%	3%	2,69
	Napoli (IT)		84%	12%	2%	0%	3,82
	Palermo (IT)		77%	18%	2%	0%	3,76
	Roma (IT)		38%	38%	13%	2%	3,23
	Torino (IT)		32%	38%	19%	1%	3,12
	Verona (IT)		15%	25%	41%	6%	2,57
	Lefkosia (CY)		23%	18%	24%	26%	2,41
	Riga (LV)		31%	18%	24%	11%	2,82
	Vilnius (LT)		22%	33%	22%	11%	2,75
	Luxembourg (LU)		17%	26%	27%	17%	2,51
	Budapest (HU)		37%	25%	17%	2%	3,19
	Miskolc (HU)		68%	15%	8%	2%	3,61
	Valletta (MT)		26%	28%	16%	11%	2,86
	Amsterdam (NL)		9%	23%	35%	13%	2,36
	Groningen (NL)		20%	31%	24%	5%	2,83
	Rotterdam (NL)		10%	21%	30%	14%	2,36
	Graz (AT)		20%	32%	24%	4%	2,84
	Wien (AT)		17%	33%	27%	6%	2,74
	Białystok (PL)		54%	27%	8%	2%	3,46
	Gdańsk (PL)		27%	31%	22%	8%	2,87
	Kraków (PL)		21%	29%	26%	11%	2,69
	Warszawa (PL)		25%	22%	31%	13%	2,63
	Braga (PT)		29%	34%	21%	2%	3,05
	Lisboa (PT)		51%	25%	13%	5%	3,29
	București (RO)		35%	24%	26%	8%	2,93
	Cluj-Napoca (RO)		25%	30%	28%	7%	2,82
	Piatra Neamț (RO)		51%	27%	10%	3%	3,39
	Ljubljana (SL)		25%	24%	37%	7%	2,72
	Bratislava (SK)		14%	22%	47%	8%	2,46
	Kosice (SK)		41%	42%	9%	2%	3,29
	Helsinki (FI)		10%	28%	40%	13%	2,39
	Oulu (FI)		18%	31%	34%	7%	2,67
	Malmö (SE)		32%	27%	14%	6%	3,07
	Stockholm (SE)		21%	23%	29%	14%	2,58
	Belfast (UK)		25%	25%	25%	13%	2,70
	Cardiff (UK)		17%	16%	36%	15%	2,41
	Glasgow (UK)		18%	17%	30%	16%	2,47
	London (UK)		20%	17%	31%	20%	2,42
	Manchester (UK)		17%	17%	33%	16%	2,41
	Newcastle (UK)		18%	24%	28%	11%	2,61
	Zagreb (HR)		51%	19%	18%	7%	3,19
	Ankara (TR)		50%	33%	8%	5%	3,33
	Antalya (TR)		41%	29%	18%	9%	3,06
	Diyarbakır (TR)		71%	22%	4%	2%	3,64
	Istanbul (TR)		60%	19%	14%	5%	3,35

Nur in 14 Städten sind die Bewohner der Meinung, die Arbeitsplatzsituation sei halbwegs gut. Selbst in München als bestplatzierter deutscher Stadt wird nur der Mittelwert von 2,5 erreicht. Die drei ost-deutschen Städte Berlin, Leipzig und Frankfurt an der Oder sind mit deutlich negativen Bewertungen unter den letzten 11 platziert. Der Wert von 3,30 ist der schlechteste der Stadt Leipzig.

Zustimmung zu: Die Ausländer sind gut in der Stadt integriert.

Nr.	Stadt (Land)		4 stimme gar nicht zu	3 stimme eher nicht zu	2 stimme eher zu	1 stimme sehr zu	Mittel- wert
1	Burgas (BG)	1,60	25%	27%	32%	8%	2,76
2	Cluj-Napoca (RO)	1,68	17%	25%	40%	11%	2,52
3	Sofia (BG)	1,73	14%	26%	36%	18%	2,39
4	Piatra Neamt (RO)	1,77	3%	5%	16%	37%	1,60
5	Miskolc (HU)	1,80	6%	8%	21%	39%	1,73
6	Antalya (TR)	1,82	6%	17%	30%	11%	2,28
7	Kraków (PL)	1,86	6%	16%	35%	13%	2,21
8	Budapest (HU)	1,87	11%	27%	37%	10%	2,46
9	Valletta (MT)	1,90	12%	36%	39%	5%	2,59
10	Irakleio (EL)	1,92	24%	44%	23%	4%	2,93
11	Braga (BT)	2,01	18%	40%	27%	6%	2,77
12	Cardiff (UK)	2,01	15%	38%	29%	6%	2,70
13	Gdańsk (PL)	2,03	7%	25%	42%	7%	2,40
14	Istanbul (TR)	2,03	11%	45%	30%	6%	2,67
15	Kosice (SK)	2,06	8%	30%	32%	7%	2,50
16	Ankara (TR)	2,06	6%	37%	40%	8%	2,46
17	Málaga (ES)	2,08	11%	20%	29%	12%	2,42
18	Riga (LV)	2,10	14%	24%	39%	18%	2,35
19	Bucureşti (RO)	2,13	34%	19%	21%	14%	2,82
20	Rennes (FR)	2,13	11%	11%	25%	39%	1,92
21	Vilnius (LT)	2,14	15%	27%	36%	12%	2,49
22	Glasgow (UK)	2,15	13%	28%	38%	11%	2,49
23	Manchester (UK)	2,15	7%	17%	43%	24%	2,08
24	Groningen (NL)	2,15	9%	15%	38%	19%	2,17
25	Newcastle (UK)	2,17	6%	19%	49%	6%	2,30
26	Oviedo (ES)	2,17	7%	22%	43%	8%	2,33
27	Luxembourg (LU)	2,17	11%	23%	43%	14%	2,35
28	Zagreb (HR)	2,18	12%	29%	40%	6%	2,55
29	Ljubljana (SL)	2,19	4%	13%	56%	9%	2,13
30	Oulu (FI)	2,20	6%	27%	46%	8%	2,37
31	Praha (CZ)	2,21	13%	26%	46%	5%	2,52
32	Bratislava (SK)	2,22	18%	24%	39%	9%	2,57
33	Białystok (PL)	2,25	8%	20%	46%	13%	2,26
34	Palermo (IT)	2,26	14%	28%	43%	8%	2,51
35	Ostrava (CZ)	2,28	19%	35%	34%	4%	2,76
36	Bordeaux (FR)	2,30	20%	31%	35%	6%	2,71
37	Warszawa (PL)	2,31	30%	17%	18%	20%	2,67
38	Lille (FR)	2,33	10%	9%	24%	23%	2,10
39	Diyarbakır (TR)	2,33	6%	13%	31%	16%	2,14
40	Marseille (FR)	2,35	10%	20%	40%	24%	2,17
41	Dublin (IE)	2,35	2%	9%	39%	23%	1,87
42	Lisboa (BT)	2,36	1%	4%	30%	18%	1,80
43	Strasbourg (FR)	2,37	5%	10%	31%	29%	1,90
44	Liège (BE)	2,39	16%	27%	41%	8%	2,57
45	Frankfurt/Oder (DE)	2,40	5%	16%	42%	13%	2,15
46	Tallinn (EE)	2,42	23%	32%	28%	7%	2,80
47	Aalborg (DK)	2,46	22%	39%	24%	8%	2,79
48	München (DE)	2,46	24%	40%	21%	8%	2,87
49	London (UK)	2,46	8%	13%	26%	13%	2,25
50	Madrid (ES)	2,49	5%	8%	23%	17%	2,03
51	Barcelona (ES)	2,49	4%	5%	31%	21%	1,86
52	Leipzig (DE)	2,50	8%	17%	25%	13%	2,31
53	Belfast (UK)	2,51	2%	14%	41%	18%	2,01
54	Roma (IT)	2,51	12%	18%	44%	11%	2,36
55	Bologna (IT)	2,52	8%	11%	36%	18%	2,13
56	Brüssel (BE)	2,52	2%	5%	35%	30%	1,68
57	Paris (FR)	2,55	3%	6%	32%	28%	1,77
58	Amsterdam (NL)	2,57	9%	15%	43%	17%	2,19
59	Napoli (IT)	2,57	3%	14%	46%	5%	2,22
60	København (DK)	2,59	2%	9%	45%	9%	2,06
61	Helsinki (FI)	2,61	10%	41%	32%	7%	2,61
62	Hamburg (DE)	2,67	5%	18%	50%	12%	2,20
63	Lefkosia (CY)	2,67	55%	28%	9%	3%	3,43
64	Essen (DE)	2,70	44%	34%	9%	4%	3,31
65	Verona (IT)	2,71	23%	18%	34%	17%	2,51
66	Torino (IT)	2,76	8%	13%	43%	28%	2,01
67	Antwerpen (BE)	2,76	12%	16%	38%	26%	2,15
68	Dortmund (DE)	2,77	19%	21%	35%	17%	2,46
69	Graz (AT)	2,79	13%	15%	38%	27%	2,15
70	Rotterdam (NL)	2,80	11%	16%	40%	23%	2,17
71	Athina (EL)	2,82	13%	11%	38%	23%	2,18
72	Wien (AT)	2,87	8%	18%	28%	29%	2,06
73	Berlin (DE)	2,93	5%	11%	39%	39%	1,82
74	Stockholm (SE)		14%	18%	36%	17%	2,33
75	Malmö (SE)		9%	17%	26%	33%	2,03

Bei der Frage der Ausländerintegration gehen die Meinungen weit auseinander. Bei der Bewertung spielen offenbar verschiedene Dinge eine Rolle, so der Anteil der Ausländer an der Bevölkerung. Die deutschen Städte liegen allesamt im Hinterfeld, Leipzig nimmt unter ihnen den dritten Platz ein und landet mit dem Mittelwert von 2,5 genau in der Mitte des Spektrums.

Zustimmung zu: Es ist leicht eine gute und preiswerte Wohnung zu finden.

Nr.	Stadt (Land)		4 stimme gar nicht zu	3 stimme eher nicht zu	2 stimme eher zu	1 stimme sehr zu	Mittel- wert
1	Leipzig (DE)	1,93					
2	Aalborg (DK)	2,12					
3	Braga (BT)	2,19					
4	Dortmund (DE)	2,33					
5	Oviedo (ES)	2,35					
6	Białystok (PL)	2,43					
7	Berlin (DE)	2,45					
8	Oulu (FI)	2,45					
9	Ostrava (CZ)	2,47					
10	Newcastle (UK)	2,50					
11	Essen (DE)	2,51					
12	Liège (BE)	2,60					
13	Groningen (NL)	2,66					
14	Manchester (UK)	2,67					
15	Diyarbakır (TR)	2,71					
16	Málaga (ES)	2,77					
17	Miskolc (HU)	2,78					
18	Frankfurt/Oder (DE)	2,79					
19	Glasgow (UK)	2,83					
20	Palermo (IT)	2,90					
21	Irakleio (EL)	2,90					
22	Cardiff (UK)	2,98					
23	Antalya (TR)	3,00					
24	Belfast (UK)	3,01					
25	Graz (AT)	3,03					
26	Wien (AT)	3,04					
27	Madrid (ES)	3,05					
28	Gdańsk (PL)	3,05					
29	Budapest (HU)	3,09					
30	Ankara (TR)	3,09					
31	Hamburg (DE)	3,10					
32	Verona (IT)	3,11					
33	Rotterdam (NL)	3,11					
34	Antwerpen (BE)	3,13					
35	Athina (EL)	3,13					
36	Brussel (BE)	3,15					
37	Kosice (SK)	3,18					
38	Torino (IT)	3,19					
39	Praha (CZ)	3,23					
40	Vilnius (LT)	3,23					
41	Tallinn (EE)	3,25					
42	Burgas (BG)	3,26					
43	Kraków (PL)	3,26					
44	Piatra Neamț (RO)	3,27					
45	Strasbourg (FR)	3,27					
46	Lille (FR)	3,27					
47	Sofia (BG)	3,29					
48	Malmö (SE)	3,29					
49	Barcelona (ES)	3,31					
50	Bordeaux (FR)	3,31					
51	Valletta (MT)	3,36					
52	Rennes (FR)	3,38					
53	Warszawa (PL)	3,41					
54	Amsterdam (NL)	3,43					
55	Napoli (IT)	3,43					
56	München (DE)	3,43					
57	Ljubljana (SL)	3,46					
58	København (DK)	3,46					
59	Bologna (IT)	3,48					
60	Bratislava (SK)	3,49					
61	Roma (IT)	3,50					
62	Marseille (FR)	3,51					
63	Istanbul (TR)	3,51					
64	Lefkosia (CY)	3,52					
65	Lisboa (BT)	3,52					
66	London (UK)	3,56					
67	Helsinki (FI)	3,57					
68	Riga (LV)	3,59					
69	Zagreb (HR)	3,61					
70	Stockholm (SE)	3,61					
71	Cluj-Napoca (RO)	3,66					
72	Dublin (IE)	3,72					
73	București (RO)	3,73					
74	Paris (FR)	3,75					
75	Luxembourg (LU)	3,77					
	Antwerpen (BE)		35%	32%	13%	6%	3,13
	Brussel (BE)		47%	24%	14%	10%	3,15
	Liège (BE)		20%	28%	24%	16%	2,60
	Burgas (BG)		49%	21%	13%	7%	3,26
	Sofia (BG)		53%	17%	12%	8%	3,29
	Ostrava (CZ)		15%	25%	27%	16%	2,47
	Praha (CZ)		40%	37%	10%	5%	3,23
	Aalborg (DK)		8%	19%	44%	24%	2,12
	København (DK)		59%	28%	9%	2%	3,46
	Berlin (DE)		16%	24%	37%	15%	2,45
	Dortmund (DE)		11%	22%	40%	15%	2,33
	Essen (DE)		15%	29%	35%	13%	2,51
	Frankfurt/Oder (DE)		21%	36%	25%	8%	2,79
	Hamburg (DE)		33%	39%	17%	3%	3,10
	Leipzig (DE)		5%	15%	41%	31%	1,93
	München (DE)		51%	37%	6%	2%	3,43
	Tallinn (EE)		41%	29%	14%	3%	3,25
	Dublin (IE)		81%	13%	2%	3%	3,72
	Athina (EL)		49%	16%	14%	12%	3,13
	Irakleio (EL)		42%	18%	17%	17%	2,90
	Barcelona (ES)		56%	14%	14%	7%	3,31
	Madrid (ES)		36%	18%	18%	7%	3,05
	Málaga (ES)		27%	20%	23%	11%	2,77
	Oviedo (ES)		16%	16%	30%	19%	2,35
	Bordeaux (FR)		43%	38%	10%	2%	3,31
	Lille (FR)		42%	34%	13%	2%	3,27
	Marseille (FR)		59%	29%	7%	1%	3,51
	Paris (FR)		77%	18%	2%	1%	3,75
	Rennes (FR)		50%	35%	8%	3%	3,38
	Strasbourg (FR)		40%	39%	12%	2%	3,27
	Bologna (IT)		56%	28%	8%	1%	3,48
	Napoli (IT)		61%	20%	12%	4%	3,43
	Palermo (IT)		33%	21%	30%	6%	2,90
	Roma (IT)		56%	28%	8%	1%	3,50
	Torino (IT)		36%	34%	17%	1%	3,19
	Verona (IT)		33%	32%	18%	3%	3,11
	Lefkosia (CY)		70%	12%	7%	7%	3,52
	Riga (LV)		68%	10%	4%	6%	3,59
	Vilnius (LT)		39%	31%	12%	4%	3,23
	Luxembourg (LU)		80%	11%	3%	2%	3,77
	Budapest (HU)		36%	27%	16%	6%	3,09
	Miskolc (HU)		26%	22%	27%	9%	2,78
	Valletta (MT)		53%	17%	8%	7%	3,36
	Amsterdam (NL)		55%	30%	9%	3%	3,43
	Groningen (NL)		22%	28%	31%	11%	2,66
	Rotterdam (NL)		38%	31%	15%	6%	3,11
	Graz (AT)		29%	36%	18%	4%	3,03
	Wien (AT)		31%	36%	17%	5%	3,04
	Białystok (PL)		15%	21%	33%	14%	2,43
	Gdańsk (PL)		33%	31%	17%	6%	3,05
	Kraków (PL)		45%	30%	10%	6%	3,26
	Warszawa (PL)		55%	26%	8%	4%	3,41
	Braga (BT)		12%	18%	40%	24%	2,19
	Lisboa (BT)		62%	20%	10%	2%	3,52
	București (RO)		77%	10%	4%	2%	3,73
	Cluj-Napoca (RO)		72%	15%	7%	1%	3,66
	Piatra Neamț (RO)		47%	23%	17%	3%	3,27
	Ljubljana (SL)		60%	17%	12%	3%	3,46
	Bratislava (SK)		54%	31%	7%	1%	3,49
	Kosice (SK)		34%	35%	16%	1%	3,18
	Helsinki (FI)		65%	22%	8%	1%	3,57
	Oulu (FI)		15%	30%	33%	17%	2,45
	Malmö (SE)		53%	21%	15%	5%	3,29
	Stockholm (SE)		69%	19%	6%	2%	3,61
	Belfast (UK)		45%	20%	16%	14%	3,01
	Cardiff (UK)		34%	31%	21%	7%	2,98
	Glasgow (UK)		35%	22%	24%	14%	2,83
	London (UK)		69%	15%	6%	5%	3,56
	Manchester (UK)		26%	23%	26%	15%	2,67
	Newcastle (UK)		22%	20%	32%	18%	2,50
	Zagreb (HR)		66%	15%	8%	2%	3,61
	Ankara (TR)		43%	28%	19%	7%	3,09
	Antalya (TR)		39%	28%	20%	10%	3,00
	Diyarbakır (TR)		30%	24%	30%	14%	2,71
	Istanbul (TR)		64%	19%	9%	3%	3,51

Das Wohnungsangebot wird in den 75 Städten äußerst unterschiedlich bewertet, in den meisten Städten teilweise klar negativ. Nur in neun Städten gibt es positive Bewertungen, die beste in Leipzig mit einigem Abstand zum 2. Rang. Wegen des starken Bevölkerungsrückgangs der 1990er Jahre gibt es in Leipzig immer noch viele, teilweise auch sehr gut sanierte Wohnungen.

Zustimmung zu: In der Stadtverwaltung wird einem schnell und unkompliziert geholfen.

Nr.	Stadt (Land)		4 stimme gar nicht zu	3 stimme eher nicht zu	2 stimme eher zu	1 stimme sehr zu	Mittel- wert
1	Antwerpen (BE)	1,96	8%	12%	37%	33%	1,96
2	Newcastle (UK)	2,00	11%	19%	41%	22%	2,21
3	Cardiff (UK)	2,03	8%	20%	42%	24%	2,13
4	Aalborg (DK)	2,04	26%	22%	22%	19%	2,62
5	Miskolc (HU)	2,05	37%	23%	22%	12%	2,91
6	Belfast (UK)	2,05	8%	26%	37%	15%	2,32
7	Oviedo (ES)	2,08	14%	31%	33%	10%	2,56
8	Groningen (NL)	2,08	5%	14%	45%	21%	2,04
9	Bologna (IT)	2,10	7%	23%	45%	13%	2,27
10	Manchester (UK)	2,11	18%	31%	23%	5%	2,82
11	Liège (BE)	2,13	9%	22%	41%	15%	2,29
12	Budapest (HU)	2,14	12%	25%	34%	10%	2,49
13	Glasgow (UK)	2,15	14%	29%	31%	4%	2,68
14	Luxembourg (LU)	2,16	9%	27%	35%	8%	2,47
15	Strasbourg (FR)	2,18	7%	27%	29%	9%	2,45
16	Rotterdam (NL)	2,21	11%	29%	26%	11%	2,52
17	Brüssel (BE)	2,21	6%	14%	28%	10%	2,29
18	Braga (PT)	2,22	19%	15%	42%	17%	2,39
19	Valletta (MT)	2,25	37%	18%	25%	15%	2,82
20	Rennes (FR)	2,25	22%	18%	28%	27%	2,37
21	København (DK)	2,27	12%	20%	38%	15%	2,33
22	Dortmund (DE)	2,29	14%	23%	39%	15%	2,40
23	Lille (FR)	2,29	9%	27%	31%	16%	2,35
24	Tallinn (EE)	2,29	7%	15%	42%	22%	2,08
25	Verona (IT)	2,30	9%	22%	43%	12%	2,31
26	Oulu (FI)	2,31	8%	21%	42%	13%	2,29
27	Bordeaux (FR)	2,31	19%	26%	34%	9%	2,61
28	Ostrava (CZ)	2,32	11%	24%	37%	12%	2,40
29	Barcelona (ES)	2,33	7%	20%	48%	11%	2,25
30	Málaga (ES)	2,35	5%	17%	53%	12%	2,18
31	Torino (IT)	2,36	6%	18%	46%	21%	2,10
32	London (UK)	2,36	31%	29%	25%	6%	2,93
33	Irakleio (EL)	2,37	26%	34%	25%	4%	2,92
34	Amsterdam (NL)	2,38	14%	27%	41%	10%	2,48
35	Wien (AT)	2,39	10%	23%	43%	11%	2,36
36	Graz (AT)	2,39	9%	20%	47%	12%	2,30
37	Dublin (IE)	2,39	21%	20%	32%	18%	2,48
38	Paris (FR)	2,40	18%	13%	24%	16%	2,47
39	Cluj-Napoca (RO)	2,40	15%	26%	23%	13%	2,54
40	Madrid (ES)	2,40	11%	22%	35%	28%	2,16
41	Piatra Neamt (RO)	2,41	9%	11%	29%	19%	2,14
42	Antalya (TR)	2,42	6%	9%	29%	18%	2,05
43	Gdańsk (PL)	2,42	13%	21%	26%	26%	2,25
44	Białystok (PL)	2,43	14%	22%	38%	16%	2,38
45	Malmö (SE)	2,44	7%	14%	44%	21%	2,08
46	Kraków (PL)	2,45	11%	17%	43%	20%	2,21
47	Leipzig (DE)	2,45	10%	20%	30%	12%	2,39
48	Ankara (TR)	2,46	10%	22%	25%	15%	2,39
49	Hamburg (DE)	2,47	16%	21%	30%	17%	2,43
50	Riga (LV)	2,47	14%	21%	30%	15%	2,42
51	Lefkosia (CY)	2,48	14%	21%	28%	15%	2,45
52	Roma (IT)	2,48	21%	23%	28%	10%	2,67
53	Helsinki (FI)	2,49	11%	14%	47%	17%	2,22
54	Essen (DE)	2,49	20%	23%	38%	9%	2,60
55	Stockholm (SE)	2,51	34%	27%	18%	7%	3,03
56	München (DE)	2,52	16%	18%	36%	15%	2,40
57	Kosice (SK)	2,53	14%	20%	32%	15%	2,41
58	Vilnius (LT)	2,54	20%	25%	38%	10%	2,60
59	Praha (CZ)	2,56	14%	26%	25%	4%	2,73
60	Diyarbakır (TR)	2,58	9%	29%	31%	6%	2,53
61	Lisboa (PT)	2,60	10%	27%	36%	8%	2,49
62	Ljubljana (SL)	2,60	7%	23%	42%	10%	2,31
63	Marseille (FR)	2,61	12%	18%	24%	13%	2,44
64	Burgas (BG)	2,62	9%	23%	21%	9%	2,51
65	İstanbul (TR)	2,66	12%	13%	31%	33%	2,05
66	Warszawa (PL)	2,67	8%	11%	45%	24%	2,03
67	Frankfurt/Oder (DE)	2,68	13%	14%	36%	26%	2,15
68	Bratislava (SK)	2,73	15%	18%	33%	18%	2,36
69	Berlin (DE)	2,82	10%	13%	42%	24%	2,11
70	Athina (EL)	2,82	8%	12%	41%	28%	2,00
71	Sofia (BG)	2,91	36%	21%	26%	8%	2,93
72	Palermo (IT)	2,92	17%	26%	28%	19%	2,46
73	Zagreb (HR)	2,93	15%	22%	34%	16%	2,42
74	Napoli (IT)	2,93	21%	23%	29%	14%	2,58
75	București (RO)	3,03	22%	27%	26%	13%	2,66

In etwa 70 % der Städte geben die Einwohnern ihren Stadtverwaltungen tendenziell gute Noten, in den anderen tendenziell schlechte. Leipzig liegt zwar im hinteren Mittelfeld, aber noch im leicht positiven Bereich. Damit nimmt Leipzig unter den deutschen Städten weit hinter Dortmund immer noch Platz 2 ein, erreicht aber wegen der Personaleinsparungen eine schlechtere Platzierung (2004: Platz 12 von 31).

Zustimmung zu: In der Stadt ist Luftverschmutzung ein großes Problem.

Nr.	Stadt (Land)		4 stimme gar nicht zu	3 stimme eher nicht zu	2 stimme eher zu	1 stimme sehr zu	Mittel- wert
1	Athina (EL)	1,20					
2	Valletta (MT)	1,26					
3	Sofia (BG)	1,28					
4	Burgas (BG)	1,30					
5	Bucureşti (RO)	1,36					
6	Roma (IT)	1,44					
7	Verona (IT)	1,46					
8	Napoli (IT)	1,53					
9	Torino (IT)	1,54					
10	Bologna (IT)	1,54					
11	Budapest (HU)	1,57					
12	London (UK)	1,59					
13	Vilnius (LT)	1,59					
14	Madrid (ES)	1,59					
15	Lisboa (PT)	1,60					
16	Lefkosia (CY)	1,60					
17	Praha (CZ)	1,62					
18	Paris (FR)	1,64					
19	Warszawa (PL)	1,69					
20	Graz (AT)	1,70					
21	Barcelona (ES)	1,72					
22	Palermo (IT)	1,74					
23	Strasbourg (FR)	1,74					
24	Zagreb (HR)	1,76					
25	Brüssel (BE)	1,77					
26	Rotterdam (NL)	1,78					
27	Riga (LV)	1,78					
28	Marseille (FR)	1,78					
29	Kraków (PL)	1,79					
30	Cluj-Napoca (RO)	1,83					
31	Istanbul (TR)	1,85					
32	Antwerpen (BE)	1,89					
33	Amsterdam (NL)	1,91					
34	Ljubljana (SL)	1,91					
35	Gdańsk (PL)	1,93					
36	Liège (BE)	1,94					
37	København (DK)	1,96					
38	Manchester (UK)	2,00					
39	Lille (FR)	2,02					
40	Bratislava (SK)	2,02					
41	Glasgow (UK)	2,03					
42	Tallinn (EE)	2,04					
43	Ostrava (CZ)	2,06					
44	Berlin (DE)	2,09					
45	Miskolc (HU)	2,12					
46	Irakleio (EL)	2,13					
47	Antalya (TR)	2,19					
48	Kosice (SK)	2,19					
49	Dublin (IE)	2,20					
50	Diyarbakır (TR)	2,23					
51	München (DE)	2,24					
52	Málaga (ES)	2,24					
53	Helsinki (FI)	2,25					
54	Belfast (UK)	2,25					
55	Stockholm (SE)	2,25					
56	Ankara (TR)	2,32					
57	Essen (DE)	2,34					
58	Braga (PT)	2,35					
59	Bordeaux (FR)	2,37					
60	Dortmund (DE)	2,40					
61	Wien (AT)	2,40					
62	Cardiff (UK)	2,41					
63	Malmö (SE)	2,53					
64	Luxembourg (LU)	2,56					
65	Leipzig (DE)	2,58					
66	Newcastle (UK)	2,60					
67	Oulu (FI)	2,60					
68	Hamburg (DE)	2,61					
69	Rennes (FR)	2,66					
70	Oviedo (ES)	2,78					
71	Frankfurt/Oder (DE)	2,84					
72	Aalborg (DK)	2,90					
73	Piatra Neamt (RO)	2,90					
74	Białystok (PL)	3,03					
75	Groningen (NL)	3,11					
	Antwerpen (BE)		8%	13%	34%	40%	1,89
	Brüssel (BE)		5%	13%	35%	45%	1,77
	Liège (BE)		6%	16%	41%	33%	1,94
	Burgas (BG)		2%	5%	13%	80%	1,30
	Sofia (BG)		2%	5%	10%	82%	1,28
	Ostrava (CZ)		7%	27%	31%	34%	2,06
	Praha (CZ)		2%	13%	29%	54%	1,62
	Aalborg (DK)		26%	38%	22%	7%	2,90
	København (DK)		6%	19%	39%	34%	1,96
	Berlin (DE)		5%	26%	39%	28%	2,09
	Dortmund (DE)		12%	33%	33%	19%	2,40
	Essen (DE)		13%	30%	31%	23%	2,34
	Frankfurt/Oder (DE)		25%	40%	22%	10%	2,84
	Hamburg (DE)		16%	39%	30%	12%	2,61
	Leipzig (DE)		15%	38%	33%	11%	2,58
	München (DE)		10%	27%	38%	23%	2,24
	Tallinn (EE)		4%	24%	36%	30%	2,04
	Dublin (IE)		17%	22%	23%	36%	2,20
	Athina (EL)		3%	2%	6%	88%	1,20
	Irakleio (EL)		18%	21%	16%	44%	2,13
	Barcelona (ES)		4%	14%	30%	50%	1,72
	Madrid (ES)		2%	9%	34%	54%	1,59
	Málaga (ES)		10%	26%	37%	23%	2,24
	Oviedo (ES)		25%	36%	25%	11%	2,78
	Bordeaux (FR)		9%	32%	38%	15%	2,37
	Lille (FR)		5%	20%	42%	27%	2,02
	Marseille (FR)		4%	16%	33%	45%	1,78
	Paris (FR)		3%	9%	37%	51%	1,64
	Rennes (FR)		16%	39%	33%	8%	2,66
	Strasbourg (FR)		5%	10%	39%	45%	1,74
	Bologna (IT)		1%	8%	34%	56%	1,54
	Napoli (IT)		3%	9%	25%	63%	1,53
	Palermo (IT)		4%	15%	33%	48%	1,74
	Roma (IT)		3%	5%	27%	65%	1,44
	Torino (IT)		3%	7%	31%	58%	1,54
	Verona (IT)		3%	5%	26%	65%	1,46
	Lefkosia (CY)		9%	8%	18%	64%	1,60
	Riga (LV)		9%	15%	19%	55%	1,78
	Vilnius (LT)		2%	11%	29%	54%	1,59
	Luxembourg (LU)		21%	28%	28%	17%	2,56
	Budapest (HU)		5%	12%	20%	63%	1,57
	Miskolc (HU)		13%	20%	28%	35%	2,12
	Valletta (MT)		2%	4%	13%	80%	1,26
	Amsterdam (NL)		6%	14%	41%	36%	1,91
	Groningen (NL)		38%	35%	16%	6%	3,11
	Rotterdam (NL)		6%	12%	35%	45%	1,78
	Graz (AT)		6%	13%	24%	55%	1,70
	Wien (AT)		15%	32%	29%	22%	2,40
	Białystok (PL)		38%	35%	16%	9%	3,03
	Gdańsk (PL)		11%	16%	28%	44%	1,93
	Kraków (PL)		7%	13%	29%	48%	1,79
	Warszawa (PL)		7%	11%	24%	55%	1,69
	Braga (PT)		14%	26%	37%	21%	2,35
	Lisboa (PT)		4%	8%	30%	57%	1,60
	Bucureşti (RO)		5%	4%	13%	78%	1,36
	Cluj-Napoca (RO)		8%	14%	28%	47%	1,83
	Piatra Neamt (RO)		35%	32%	18%	13%	2,90
	Ljubljana (SL)		7%	16%	37%	38%	1,91
	Bratislava (SK)		2%	23%	46%	25%	2,02
	Kosice (SK)		3%	30%	45%	18%	2,19
	Helsinki (FI)		10%	28%	40%	22%	2,25
	Oulu (FI)		16%	38%	33%	11%	2,60
	Malmö (SE)		22%	28%	20%	23%	2,53
	Stockholm (SE)		14%	28%	22%	33%	2,25
	Belfast (UK)		14%	26%	22%	31%	2,25
	Cardiff (UK)		14%	32%	30%	21%	2,41
	Glasgow (UK)		12%	19%	27%	40%	2,03
	London (UK)		6%	7%	24%	60%	1,59
	Manchester (UK)		10%	18%	30%	37%	2,00
	Newcastle (UK)		22%	31%	25%	18%	2,60
	Zagreb (HR)		5%	14%	30%	47%	1,76
	Ankara (TR)		13%	34%	27%	27%	2,32
	Antalya (TR)		13%	26%	27%	34%	2,19
	Diyarbakır (TR)		13%	26%	31%	29%	2,23
	Istanbul (TR)		7%	20%	23%	50%	1,85

Während die Luftverschmutzung in einigen südeuropäischen Städten als großes Problem angesehen wird, sind zumindest in 13 Städten die Bewohner mehrheitlich der Meinung, die Luftverschmutzung hält sich in Grenzen. Dazu gehört Leipzig, was den 11.-besten Wert aufweist. In zwei deutschen Städten geben die Bewohner ihrer Stadt aber noch bessere Noten.

Zustimmung zu: In der Stadt ist Lärm ein großes Problem.

Nr.	Stadt (Land)		4 stimme gar nicht zu	3 stimme eher nicht zu	2 stimme eher zu	1 stimme sehr zu	Mittel- wert
1	Athina (EL)	1,24	21%	29%	26%	22%	2,50
2	Istanbul (TR)	1,44	14%	23%	27%	36%	2,15
3	Valletta (MT)	1,57	12%	26%	32%	27%	2,25
4	Sofia (BG)	1,62	10%	20%	20%	49%	1,91
5	Madrid (ES)	1,63	5%	15%	17%	63%	1,62
6	Bucureşti (RO)	1,63	12%	39%	24%	22%	2,42
7	Budapest (HU)	1,65	4%	14%	33%	45%	1,76
8	Napoli (IT)	1,66	25%	41%	23%	9%	2,84
9	Lefkosia (CY)	1,67	9%	27%	40%	23%	2,22
10	Irakleio (EL)	1,69	8%	30%	35%	25%	2,22
11	Warszawa (PL)	1,71	14%	38%	27%	17%	2,52
12	Roma (IT)	1,72	16%	34%	28%	20%	2,46
13	Lisboa (BT)	1,75	25%	39%	22%	13%	2,78
14	Praha (CZ)	1,76	14%	35%	32%	18%	2,46
15	Barcelona (ES)	1,77	14%	42%	28%	14%	2,57
16	London (UK)	1,77	12%	39%	32%	16%	2,47
17	Paris (FR)	1,86	9%	25%	32%	30%	2,13
18	Palermo (IT)	1,88	13%	25%	26%	34%	2,17
19	Kraków (PL)	1,89	3%	4%	6%	86%	1,24
20	Zagreb (HR)	1,91	11%	10%	15%	63%	1,69
21	Burgas (BG)	1,91	5%	12%	36%	46%	1,77
22	Marseille (FR)	1,94	4%	10%	32%	54%	1,63
23	Vilnius (LT)	1,97	8%	21%	36%	34%	2,04
24	Málaga (ES)	2,04	24%	33%	24%	17%	2,64
25	Cluj-Napoca (RO)	2,06	11%	33%	31%	20%	2,37
26	Antalya (TR)	2,06	8%	23%	38%	24%	2,18
27	Torino (IT)	2,10	7%	19%	32%	40%	1,94
28	Bologna (IT)	2,12	5%	19%	32%	43%	1,86
29	Ljubljana (SL)	2,12	18%	38%	25%	14%	2,62
30	Gdańsk (PL)	2,12	11%	31%	32%	21%	2,34
31	Tallinn (EE)	2,13	8%	25%	37%	29%	2,12
32	Riga (LV)	2,14	5%	11%	28%	55%	1,66
33	Bratislava (SK)	2,14	6%	17%	37%	40%	1,88
34	Ankara (TR)	2,15	4%	14%	32%	50%	1,72
35	Brüssel (BE)	2,15	9%	25%	34%	32%	2,10
36	Dublin (IE)	2,17	13%	27%	35%	24%	2,30
37	Manchester (UK)	2,17	9%	10%	19%	60%	1,67
38	Lille (FR)	2,18	19%	19%	18%	43%	2,14
39	Diyarbakır (TR)	2,21	6%	23%	30%	38%	1,97
40	Berlin (DE)	2,22	27%	34%	20%	17%	2,73
41	København (DK)	2,22	4%	13%	26%	55%	1,65
42	Glasgow (UK)	2,25	15%	26%	32%	23%	2,35
43	Liège (BE)	2,25	5%	11%	16%	64%	1,57
44	Verona (IT)	2,30	11%	32%	34%	22%	2,32
45	Graz (AT)	2,31	44%	34%	14%	5%	3,21
46	Rotterdam (NL)	2,31	13%	29%	31%	25%	2,31
47	Amsterdam (NL)	2,32	15%	28%	25%	28%	2,31
48	Strasbourg (FR)	2,34	13%	29%	32%	22%	2,35
49	Wien (AT)	2,35	29%	31%	20%	18%	2,73
50	Miskolc (HU)	2,35	14%	23%	24%	38%	2,12
51	Bordeaux (FR)	2,37	11%	14%	27%	47%	1,89
52	Kosice (SK)	2,40	8%	13%	20%	59%	1,71
53	Ostrava (CZ)	2,42	18%	28%	34%	19%	2,46
54	Helsinki (FI)	2,45	6%	13%	32%	49%	1,75
55	Belfast (UK)	2,45	6%	13%	19%	61%	1,63
56	Braga (BT)	2,46	13%	18%	30%	39%	2,06
57	Hamburg (DE)	2,46	39%	29%	19%	13%	2,94
58	Essen (DE)	2,46	12%	20%	35%	32%	2,12
59	München (DE)	2,47	3%	28%	45%	21%	2,14
60	Antwerpen (BE)	2,50	5%	44%	32%	15%	2,40
61	Dortmund (DE)	2,52	15%	30%	37%	16%	2,45
62	Stockholm (SE)	2,55	35%	38%	21%	5%	3,04
63	Leipzig (DE)	2,57	36%	28%	19%	14%	2,88
64	Cardiff (UK)	2,60	23%	29%	24%	22%	2,55
65	Rennes (FR)	2,62	20%	30%	22%	26%	2,45
66	Newcastle (UK)	2,64	19%	40%	20%	19%	2,60
67	Oviedo (ES)	2,64	16%	24%	26%	32%	2,25
68	Luxembourg (LU)	2,73	7%	14%	26%	51%	1,77
69	Białystok (PL)	2,73	12%	26%	26%	34%	2,17
70	Frankfurt/Oder (DE)	2,78	22%	38%	19%	19%	2,64
71	Aalborg (DK)	2,84	10%	16%	30%	43%	1,91
72	Malmö (SE)	2,88	10%	31%	24%	35%	2,15
73	Piatra Neamt (RO)	2,94	9%	27%	24%	39%	2,06
74	Oulu (FI)	3,04	13%	27%	26%	33%	2,21
75	Groningen (NL)	3,21	3%	7%	22%	68%	1,44

Hinsichtlich der Lärmbelästigung gehen die Meinungen in den Städten weit auseinander, in über 20 Städten wird sie als sehr hoch eingeschätzt. In 15 Städten ist die Mehrzahl der Bewohner der Meinung, die Lärmbelästigung ist nicht problematisch. Zur letzten Gruppe gehört Leipzig, das hierbei bezogen auf die deutschen Städte hinter Frankfurt an der Oder Platz 2 belegt.

Zustimmung zu: Die Stadt ist sauber.

Nr.	Stadt (Land)		4 stimme gar nicht zu	3 stimme eher nicht zu	2 stimme eher zu	1 stimme sehr zu	Mittel- wert
1	Oviedo (ES)	1,35					2,66
2	Piatra Neamt (RO)	1,53					2,80
3	Luxembourg (LU)	1,53					2,97
4	München (DE)	1,73					2,97
5	Cluj-Napoca (RO)	1,78					3,58
6	Groningen (NL)	1,84					2,58
7	Braga (BT)	1,84					2,85
8	Wien (AT)	1,95					2,08
9	Riga (LV)	2,01					2,74
10	Antalya (TR)	2,03					2,85
11	Hamburg (DE)	2,06					2,12
12	Aalborg (DK)	2,08					2,40
13	Białystok (PL)	2,08					2,45
14	Newcastle (UK)	2,08					2,06
15	Graz (AT)	2,08					2,17
16	Rennes (FR)	2,10					1,73
17	Ankara (TR)	2,10					2,37
18	Dortmund (DE)	2,12					3,02
19	Vilnius (LT)	2,15					3,12
20	Oulu (FI)	2,15					2,72
21	Verona (IT)	2,16					2,59
22	Leipzig (DE)	2,17					2,59
23	Strasbourg (FR)	2,19					2,78
24	Helsinki (FI)	2,21					1,35
25	Cardiff (UK)	2,32					2,47
26	Ljubljana (SL)	2,33					2,40
27	Zagreb (HR)	2,33					3,57
28	Bologna (IT)	2,35					2,77
29	Tallinn (EE)	2,37					2,10
30	Diyarbakır (TR)	2,38					2,19
31	Lefkosia (CY)	2,38					2,35
32	Essen (DE)	2,40					3,58
33	Lille (FR)	2,40					3,07
34	Kosice (SK)	2,42					3,00
35	Stockholm (SE)	2,44					2,47
36	Gdańsk (PL)	2,44					2,16
37	Frankfurt/Oder (DE)	2,45					2,38
38	Bordeaux (FR)	2,47					2,01
39	Torino (IT)	2,47					2,15
40	Malmö (SE)	2,57					1,53
41	Ostrava (CZ)	2,58					3,25
42	Madrid (ES)	2,59					2,73
43	Barcelona (ES)	2,59					2,96
44	Belfast (UK)	2,59					2,68
45	Manchester (UK)	2,60					1,84
46	Kraków (PL)	2,62					2,74
47	Antwerpen (BE)	2,66					2,09
48	Amsterdam (NL)	2,68					1,95
49	Glasgow (UK)	2,70					2,08
50	Irakleio (EL)	2,72					2,44
51	Miskolc (HU)	2,73					2,62
52	Rotterdam (NL)	2,74					2,99
53	København (DK)	2,74					1,84
54	Istanbul (TR)	2,77					2,86
55	Paris (FR)	2,77					3,35
56	Málaga (ES)	2,78					1,78
57	Brüssel (BE)	2,80					1,53
58	London (UK)	2,81					2,33
59	Praha (CZ)	2,85					2,96
60	Berlin (DE)	2,85					2,42
61	Lisboa (BT)	2,86					2,21
62	Valletta (MT)	2,96					2,15
63	Bratislava (SK)	2,96					2,57
64	Liège (BE)	2,97					2,44
65	Burgas (BG)	2,97					2,59
66	Warszawa (PL)	2,99					2,32
67	Roma (IT)	3,00					2,70
68	Dublin (IE)	3,02					2,81
69	Palermo (IT)	3,07					2,60
70	Athina (EL)	3,12					2,08
71	Budapest (HU)	3,25					2,33
72	București (RO)	3,35					2,10
73	Marseille (FR)	3,57					2,03
74	Sofia (BG)	3,58					2,38
75	Napoli (IT)	3,58					2,77

Nur in 39 Städten bewerten die Einwohner ihre Stadt als mehr oder weniger sauber (Mittelwert unter 2,5) während in 36 Städten das anders bewertet wird. Obgleich Leipzig mit 2,17 hier bei weitem nicht seinen Bestwert hat, befindet es sich im ersten Drittel. Von den sieben deutschen Städten belegt Leipzig den Mittelplatz.

Zustimmung zu: Die Stadt geht mit ihren Mitteln verantwortungsvoll um.

Nr.	Stadt (Land)		4 stimme gar nicht zu	3 stimme eher nicht zu	2 stimme eher zu	1 stimme sehr zu	Mittel- wert
1	Irakleio (EL)	1,95	13%	17%	35%	16%	2,33
2	Cluj-Napoca (RO)	2,11	12%	22%	31%	13%	2,41
3	Piatra Neamt (RO)	2,13	14%	25%	26%	14%	2,49
4	Oulu (FI)	2,19	26%	19%	17%	6%	2,96
5	Luxembourg (LU)	2,23	43%	22%	12%	4%	3,27
6	Bordeaux (FR)	2,24	7%	25%	25%	12%	2,40
7	Wien (AT)	2,25	16%	29%	27%	6%	2,72
8	Miskolc (HU)	2,25	12%	25%	43%	13%	2,40
9	Rennes (FR)	2,25	7%	29%	48%	7%	2,39
10	Groningen (NL)	2,26	30%	44%	17%	3%	3,08
11	Newcastle (UK)	2,28	13%	35%	32%	6%	2,65
12	Gdańsk (PL)	2,28	17%	38%	26%	4%	2,79
13	Braga (BT)	2,31	29%	45%	16%	1%	3,11
14	Rotterdam (NL)	2,32	14%	39%	30%	8%	2,65
15	Manchester (UK)	2,33	16%	45%	23%	3%	2,86
16	Antwerpen (BE)	2,33	8%	26%	44%	8%	2,39
17	Oviedo (ES)	2,34	20%	30%	23%	4%	2,86
18	Kraków (PL)	2,35	32%	25%	26%	10%	2,85
19	München (DE)	2,39	39%	19%	15%	8%	3,10
20	Lille (FR)	2,39	13%	8%	24%	38%	1,95
21	Valletta (MT)	2,39	18%	25%	31%	10%	2,60
22	København (DK)	2,39	18%	25%	37%	10%	2,57
23	Aalborg (DK)	2,40	14%	24%	31%	13%	2,48
24	Ostrava (CZ)	2,40	13%	21%	33%	18%	2,34
25	Cardiff (UK)	2,41	5%	15%	46%	8%	2,24
26	Brüssel (BE)	2,41	9%	19%	40%	7%	2,39
27	Strasbourg (FR)	2,46	18%	27%	27%	2%	2,82
28	Belfast (UK)	2,46	14%	25%	36%	5%	2,59
29	Helsinki (FI)	2,47	6%	17%	44%	10%	2,25
30	Torino (IT)	2,48	8%	24%	41%	4%	2,46
31	Málaga (ES)	2,48	14%	22%	38%	7%	2,53
32	Liège (BE)	2,49	43%	29%	14%	4%	3,23
33	Glasgow (UK)	2,49	26%	34%	20%	3%	3,00
34	Verona (IT)	2,49	16%	28%	31%	8%	2,62
35	Amsterdam (NL)	2,50	11%	24%	41%	7%	2,48
36	Antalya (TR)	2,52	11%	26%	42%	6%	2,49
37	Ankara (TR)	2,53	24%	17%	23%	12%	2,70
38	Bologna (IT)	2,53	46%	17%	13%	6%	3,26
39	Diyarbakır (TR)	2,54	22%	35%	17%	3%	2,98
40	Madrid (ES)	2,57	9%	16%	32%	17%	2,23
41	Paris (FR)	2,59	23%	24%	22%	5%	2,88
42	Barcelona (ES)	2,60	11%	12%	34%	16%	2,25
43	Roma (IT)	2,62	14%	19%	23%	18%	2,39
44	Zagreb (HR)	2,63	13%	26%	41%	7%	2,50
45	Dortmund (DE)	2,65	6%	17%	46%	9%	2,26
46	Hamburg (DE)	2,65	10%	20%	38%	13%	2,32
47	Stockholm (SE)	2,65	20%	36%	27%	5%	2,81
48	Malmö (SE)	2,65	8%	19%	45%	14%	2,25
49	Lefkosia (CY)	2,70	22%	24%	21%	7%	2,83
50	Praha (CZ)	2,72	11%	17%	32%	17%	2,28
51	Lisboa (BT)	2,75	11%	18%	36%	13%	2,35
52	London (UK)	2,78	29%	30%	14%	6%	3,04
53	Essen (DE)	2,79	11%	16%	50%	12%	2,31
54	Istanbul (TR)	2,79	19%	30%	25%	8%	2,75
55	Graz (AT)	2,81	45%	23%	14%	3%	3,29
56	Marseille (FR)	2,82	8%	13%	38%	21%	2,11
57	Kosice (SK)	2,83	9%	16%	34%	22%	2,13
58	Białystok (PL)	2,83	38%	25%	21%	4%	3,12
59	Dublin (IE)	2,85	15%	31%	18%	1%	2,90
60	Tallinn (EE)	2,86	10%	38%	14%	4%	2,83
61	Leipzig (DE)	2,86	9%	31%	44%	7%	2,47
62	Budapest (HU)	2,88	5%	22%	48%	16%	2,19
63	Bratislava (SK)	2,90	18%	30%	27%	10%	2,65
64	Burgas (BG)	2,96	15%	33%	26%	9%	2,65
65	Vilnius (LT)	2,98	20%	19%	35%	17%	2,46
66	Palermo (IT)	3,00	17%	18%	42%	14%	2,41
67	Warszawa (PL)	3,04	21%	17%	38%	15%	2,49
68	Berlin (DE)	3,08	27%	25%	28%	9%	2,78
69	Athina (EL)	3,10	13%	20%	40%	17%	2,33
70	Frankfurt/Oder (DE)	3,11	13%	18%	40%	19%	2,28
71	Ljubljana (SL)	3,12	25%	22%	32%	14%	2,63
72	Napoli (IT)	3,23	16%	28%	27%	14%	2,53
73	Riga (LV)	3,26	16%	26%	28%	14%	2,52
74	Sofia (BG)	3,27	17%	25%	28%	14%	2,54
75	București (RO)	3,29	25%	30%	22%	10%	2,79

Nur in 34 Städten sind die Bewohner der Meinung, in der Stadt wird verantwortungsvoll mit den verfügbaren Mitteln umgegangen. Zur Mehrheit mit gegenteiliger Meinung und einem Platz weit hinten gehört auch Leipzig, nur eine deutsche Stadt liegt dahinter. Das hat etwas mit dem offensiven Umgang mit der hohen Stadtverschuldung Leipzigs und den eingeleiteten Konsolidierungsmaßnahmen zu tun.

Zustimmung zu: Ich bin zufrieden in dieser Stadt zu wohnen.

Nr.	Stadt (Land)		4 stimme gar nicht zu	3 stimme eher nicht zu	2 stimme eher zu	1 stimme sehr zu	Mittel- wert
1	Kraków (PL)	1,11	3%	5%	22%	69%	1,41
2	Gdańsk (PL)	1,21	5%	6%	35%	54%	1,62
3	Burgas (BG)	1,23	4%	6%	33%	57%	1,57
4	Newcastle (UK)	1,27	2%	2%	12%	84%	1,23
5	Piatra Neamț (RO)	1,28	7%	7%	18%	68%	1,52
6	Hamburg (DE)	1,30	1%	6%	43%	49%	1,59
7	Stockholm (SE)	1,31	1%	6%	37%	55%	1,53
8	Groningen (NL)	1,31	2%	1%	30%	67%	1,37
9	Cardiff (UK)	1,31	0%	2%	33%	64%	1,39
10	Cluj-Napoca (RO)	1,32	3%	7%	33%	57%	1,57
11	Wien (AT)	1,32	1%	4%	40%	55%	1,51
12	Graz (AT)	1,33	3%	6%	37%	54%	1,57
13	München (DE)	1,33	6%	13%	51%	31%	1,93
14	Vilnius (LT)	1,33	1%	2%	23%	74%	1,30
15	Braga (BT)	1,33	1%	2%	29%	68%	1,35
16	Zagreb (HR)	1,34	1%	3%	25%	72%	1,33
17	Oviedo (ES)	1,34	0%	3%	28%	66%	1,37
18	Belfast (UK)	1,35	3%	3%	23%	71%	1,38
19	Luxembourg (LU)	1,35	26%	11%	28%	34%	2,29
20	Leipzig (DE)	1,35	4%	5%	19%	72%	1,40
21	Oulu (FI)	1,36	3%	4%	40%	53%	1,56
22	Malmö (SE)	1,36	3%	9%	37%	51%	1,63
23	Tallinn (EE)	1,37	2%	2%	34%	62%	1,43
24	Aalborg (DK)	1,37	2%	2%	24%	72%	1,34
25	Dublin (IE)	1,38	2%	4%	41%	53%	1,53
26	København (DK)	1,39	4%	2%	46%	46%	1,63
27	Irakleio (EL)	1,40	4%	8%	36%	50%	1,65
28	Białystok (PL)	1,40	4%	5%	40%	50%	1,62
29	Antwerpen (BE)	1,41	1%	2%	39%	57%	1,48
30	Glasgow (UK)	1,43	2%	3%	42%	52%	1,54
31	Verona (IT)	1,43	3%	3%	29%	64%	1,45
32	Málaga (ES)	1,43	14%	21%	35%	28%	2,22
33	Bologna (IT)	1,45	5%	10%	40%	45%	1,76
34	Helsinki (FI)	1,45	2%	6%	35%	57%	1,53
35	Amsterdam (NL)	1,47	3%	7%	40%	50%	1,63
36	Ljubljana (SL)	1,48	1%	3%	33%	63%	1,43
37	Rennes (FR)	1,48	7%	7%	27%	57%	1,62
38	Manchester (UK)	1,50	5%	5%	29%	60%	1,54
39	Antalya (TR)	1,51	1%	4%	23%	70%	1,33
40	Dortmund (DE)	1,51	1%	2%	28%	69%	1,35
41	Kosice (SK)	1,52	7%	7%	29%	57%	1,64
42	Valletta (MT)	1,52	7%	7%	25%	60%	1,61
43	Sofia (BG)	1,52	6%	8%	16%	66%	1,52
44	Praha (CZ)	1,53	2%	4%	34%	61%	1,47
45	Warszawa (PL)	1,53	1%	1%	26%	71%	1,31
46	Roma (IT)	1,53	3%	7%	31%	59%	1,55
47	Bordeaux (FR)	1,53	1%	3%	24%	72%	1,33
48	Riga (LV)	1,54	2%	4%	18%	76%	1,32
49	Strasbourg (FR)	1,54	2%	5%	23%	69%	1,40
50	Ankara (TR)	1,54	1%	2%	14%	83%	1,21
51	Rotterdam (NL)	1,55	1%	1%	11%	86%	1,17
52	Barcelona (ES)	1,56	6%	5%	25%	64%	1,53
53	Berlin (DE)	1,57	1%	4%	23%	72%	1,33
54	Liège (BE)	1,57	4%	5%	38%	53%	1,60
55	Essen (DE)	1,57	11%	9%	39%	40%	1,92
56	Ostrava (CZ)	1,59	2%	1%	24%	73%	1,32
57	Lisboa (BT)	1,60	1%	2%	20%	77%	1,28
58	Bratislava (SK)	1,61	1%	5%	35%	59%	1,48
59	Miskolc (HU)	1,61	2%	7%	39%	50%	1,61
60	Brüssel (BE)	1,62	0%	3%	43%	52%	1,52
61	Paris (FR)	1,62	1%	4%	33%	61%	1,45
62	Lefkosia (CY)	1,62	1%	2%	28%	68%	1,36
63	Lille (FR)	1,63	2%	6%	18%	74%	1,36
64	Torino (IT)	1,63	2%	5%	16%	77%	1,31
65	Madrid (ES)	1,63	2%	3%	23%	72%	1,35
66	Budapest (HU)	1,64	2%	4%	18%	76%	1,31
67	Marseille (FR)	1,65	4%	4%	21%	70%	1,43
68	Palermo (IT)	1,76	8%	8%	36%	47%	1,77
69	London (UK)	1,77	5%	5%	27%	63%	1,50
70	Diyarbakır (TR)	1,78	2%	1%	19%	77%	1,27
71	București (RO)	1,92	2%	3%	22%	73%	1,34
72	Frankfurt/Oder (DE)	1,93	4%	7%	27%	61%	1,54
73	Istanbul (TR)	1,97	4%	7%	25%	64%	1,51
74	Napoli (IT)	2,22	11%	10%	26%	53%	1,78
75	Athina (EL)	2,29	14%	15%	24%	46%	1,97

In allen 75 Städten wohnt die große Mehrheit der Einwohner gern in ihrer Stadt. Nur in zwei Städten liegt der Mittelwert über 2. Auch Leipzig erreicht hier mit 1,35 einen hervorragenden Wert, nur 3 % wohnen weniger gern in ihrer Stadt. Nach der hier realisierten Rechnung liegt Leipzig dennoch nur auf Rang 20, nach der EU-Rang-Bestimmung liegt es hingegen auf Rang 3 vor Hamburg und München.

Zustimmung zu: In den nächsten fünf Jahren wird das Wohnen in dieser Stadt angenehmer.

Nr.	Stadt (Land)		4 stimme gar nicht zu	3 stimme eher nicht zu	2 stimme eher zu	1 stimme sehr zu	Mittel- wert
1	Burgas (BG)	1,43	8%	13%	39%	19%	2,12
2	Piatra Neamt (RO)	1,44	16%	18%	27%	20%	2,37
3	Cluj-Napoca (RO)	1,50	7%	13%	31%	26%	2,01
4	Irakleio (EL)	1,56	2%	7%	19%	63%	1,43
5	Tallinn (EE)	1,58	9%	11%	22%	50%	1,77
6	Belfast (UK)	1,59	4%	10%	43%	28%	1,90
7	Gdańsk (PL)	1,69	11%	19%	41%	12%	2,35
8	Vilnius (LT)	1,70	3%	13%	35%	28%	1,87
9	Oviedo (ES)	1,71	3%	17%	41%	23%	2,01
10	Białystok (PL)	1,73	11%	33%	33%	11%	2,50
11	Newcastle (UK)	1,75	5%	25%	37%	15%	2,25
12	Kraków (PL)	1,76	7%	22%	39%	14%	2,27
13	Sofia (BG)	1,77	11%	27%	40%	11%	2,43
14	Miskolc (HU)	1,81	6%	27%	37%	15%	2,27
15	Bordeaux (FR)	1,81	3%	12%	49%	29%	1,88
16	Braga (PT)	1,82	6%	28%	35%	10%	2,37
17	Diyarbakır (TR)	1,82	1%	4%	40%	42%	1,58
18	Málaga (ES)	1,83	18%	16%	28%	28%	2,25
19	Glasgow (UK)	1,83	34%	18%	21%	13%	2,85
20	Ankara (TR)	1,85	6%	4%	22%	55%	1,56
21	Groningen (NL)	1,86	11%	14%	31%	23%	2,17
22	Cardiff (UK)	1,86	6%	15%	36%	27%	2,01
23	Aalborg (DK)	1,87	5%	9%	36%	34%	1,83
24	Leipzig (DE)	1,88	5%	5%	34%	38%	1,71
25	Manchester (UK)	1,89	2%	8%	45%	27%	1,81
26	Ostrava (CZ)	1,90	4%	14%	43%	15%	2,11
27	Antalya (TR)	1,91	7%	11%	43%	20%	2,06
28	Valletta (MT)	1,94	7%	18%	37%	11%	2,30
29	Riga (LV)	1,96	4%	12%	43%	14%	2,08
30	Oulu (FI)	2,00	5%	13%	44%	13%	2,14
31	Madrid (ES)	2,01	12%	25%	31%	11%	2,48
32	Ljubljana (SL)	2,01	17%	19%	32%	14%	2,48
33	Liège (BE)	2,01	8%	15%	36%	16%	2,18
34	København (DK)	2,01	10%	20%	37%	17%	2,27
35	București (RO)	2,02	8%	15%	40%	16%	2,18
36	Malmö (SE)	2,05	7%	17%	38%	18%	2,17
37	Marseille (FR)	2,06	17%	12%	22%	30%	2,20
38	Kosice (SK)	2,06	7%	14%	38%	31%	1,96
39	Warszawa (PL)	2,07	3%	7%	43%	41%	1,70
40	Rennes (FR)	2,08	13%	20%	21%	21%	2,34
41	Lisboa (PT)	2,08	10%	12%	33%	25%	2,09
42	Budapest (HU)	2,09	8%	7%	29%	39%	1,81
43	Lille (FR)	2,11	8%	10%	23%	30%	1,94
44	Antwerpen (BE)	2,12	6%	19%	32%	19%	2,14
45	Strasbourg (FR)	2,14	3%	8%	33%	22%	1,86
46	Amsterdam (NL)	2,14	9%	18%	33%	21%	2,19
47	Bratislava (SK)	2,15	11%	28%	27%	13%	2,46
48	Verona (IT)	2,17	12%	27%	22%	15%	2,47
49	Barcelona (ES)	2,17	3%	6%	42%	35%	1,73
50	Torino (IT)	2,18	3%	7%	38%	39%	1,69
51	Palermo (IT)	2,18	3%	9%	37%	36%	1,76
52	Rotterdam (NL)	2,19	9%	12%	36%	25%	2,07
53	Lefkosia (CY)	2,20	5%	9%	37%	33%	1,82
54	Dortmund (DE)	2,25	8%	15%	30%	25%	2,08
55	Dublin (IE)	2,25	13%	9%	28%	33%	2,02
56	Roma (IT)	2,27	5%	4%	24%	58%	1,50
57	Hamburg (DE)	2,27	4%	2%	24%	63%	1,44
58	Essen (DE)	2,27	7%	11%	37%	25%	2,01
59	Stockholm (SE)	2,29	4%	21%	50%	15%	2,15
60	Paris (FR)	2,30	3%	13%	47%	15%	2,06
61	Helsinki (FI)	2,32	9%	24%	40%	13%	2,32
62	Zagreb (HR)	2,33	3%	16%	46%	21%	2,00
63	Luxembourg (LU)	2,34	13%	15%	19%	36%	2,05
64	Praha (CZ)	2,35	15%	18%	22%	25%	2,29
65	Istanbul (TR)	2,36	4%	7%	28%	52%	1,59
66	München (DE)	2,37	6%	10%	33%	34%	1,86
67	Brüssel (BE)	2,37	8%	6%	40%	37%	1,83
68	Frankfurt/Oder (DE)	2,43	26%	18%	25%	15%	2,66
69	Graz (AT)	2,46	9%	11%	28%	38%	1,89
70	Wien (AT)	2,47	4%	8%	37%	38%	1,75
71	Napoli (IT)	2,48	18%	17%	32%	23%	2,33
72	Bologna (IT)	2,48	8%	11%	27%	40%	1,85
73	Berlin (DE)	2,50	11%	13%	22%	43%	1,91
74	London (UK)	2,66	9%	10%	24%	42%	1,82
75	Athina (EL)	2,85	20%	17%	22%	26%	2,36

Die Bewertung dieser Frage ist mit Ausnahme von drei Hauptstädten in allen Städten positiv. Allerdings fällt die Zustimmung geringer aus als bei der Zufriedenheit, aktuell in der Stadt zu leben, was auch für Leipzig gilt. Eine derartige „Zukunftsangst“ ist aus anderen Umfragen bekannt. Allerdings bewerten die Leipziger die Zukunft ihrer Stadt mit Abstand besser als die Bewohner der anderen deutschen Städte.

Haben Sie Probleme, am Monatsende Ihre Rechnungen zu bezahlen?

Nr.	Stadt (Land)		4 nie	3 selten	2 manchmal	1 immer	Mittel- wert
1	Napoli (IT)	2,37	62%	5%	19%	6%	3,33
2	Diyarbakır (TR)	2,51	48%	11%	27%	10%	3,02
3	Valletta (MT)	2,53	52%	12%	25%	8%	3,13
4	Palermo (IT)	2,56	42%	13%	30%	14%	2,83
5	Istanbul (TR)	2,66	42%	12%	28%	17%	2,80
6	Antalya (TR)	2,76	69%	11%	14%	4%	3,48
7	Ankara (TR)	2,77	70%	11%	11%	4%	3,54
8	Roma (IT)	2,78	79%	10%	6%	2%	3,71
9	Torino (IT)	2,79	73%	11%	9%	5%	3,56
10	Sofia (BG)	2,80	60%	12%	18%	8%	3,26
11	Athina (EL)	2,83	67%	11%	12%	5%	3,47
12	Burgas (BG)	2,83	65%	15%	9%	8%	3,40
13	Irakleio (EL)	2,84	68%	11%	12%	6%	3,47
14	Lisboa (PT)	2,86	66%	12%	15%	5%	3,43
15	Lefkosia (CY)	2,89	66%	13%	15%	4%	3,43
16	Miskolc (HU)	2,89	70%	10%	14%	4%	3,51
17	Riga (LV)	2,91	60%	13%	16%	4%	3,38
18	Gdańsk (PL)	2,95	56%	16%	20%	7%	3,22
19	London (UK)	2,97	41%	16%	25%	16%	2,83
20	Verona (IT)	2,98	39%	16%	31%	12%	2,84
21	Kraków (PL)	3,00	54%	13%	20%	8%	3,19
22	Vilnius (LT)	3,01	49%	16%	24%	7%	3,12
23	Budapest (HU)	3,01	47%	16%	23%	8%	3,09
24	Bologna (IT)	3,01	56%	14%	20%	5%	3,28
25	Brüssel (BE)	3,02	57%	11%	23%	6%	3,22
26	Manchester (UK)	3,03	54%	12%	22%	5%	3,22
27	Braga (PT)	3,04	50%	11%	27%	9%	3,05
28	Belfast (UK)	3,04	49%	13%	27%	6%	3,11
29	Marseille (FR)	3,05	50%	16%	23%	5%	3,19
30	Warszawa (PL)	3,06	53%	12%	25%	4%	3,20
31	Oulu (FI)	3,06	49%	12%	23%	13%	3,01
32	Helsinki (FI)	3,08	24%	15%	27%	28%	2,37
33	Málaga (ES)	3,09	28%	15%	29%	19%	2,56
34	Zagreb (HR)	3,10	36%	14%	34%	12%	2,78
35	Paris (FR)	3,11	38%	12%	31%	13%	2,79
36	Białystok (PL)	3,12	44%	14%	26%	10%	2,98
37	Madrid (ES)	3,12	43%	12%	26%	14%	2,89
38	Liège (BE)	3,13	48%	8%	25%	16%	2,91
39	Cardiff (UK)	3,16	52%	8%	23%	14%	3,01
40	Barcelona (ES)	3,19	72%	6%	13%	3%	3,57
41	Rennes (FR)	3,19	45%	18%	21%	12%	3,01
42	Bratislava (SK)	3,20	43%	18%	22%	16%	2,89
43	Strasbourg (FR)	3,20	30%	11%	28%	22%	2,53
44	Glasgow (UK)	3,22	57%	11%	22%	6%	3,23
45	Bordeaux (FR)	3,22	66%	9%	19%	4%	3,41
46	Lille (FR)	3,22	64%	6%	21%	7%	3,29
47	Dublin (IE)	3,22	72%	8%	14%	4%	3,52
48	Amsterdam (NL)	3,23	74%	8%	12%	4%	3,54
49	Newcastle (UK)	3,23	50%	17%	21%	8%	3,12
50	Kosice (SK)	3,25	44%	15%	26%	11%	2,95
51	Berlin (DE)	3,26	46%	16%	22%	12%	3,00
52	Oviedo (ES)	3,28	49%	15%	23%	10%	3,06
53	Ljubljana (SL)	3,29	42%	21%	23%	8%	3,04
54	Piatra Neamț (RO)	3,29	40%	16%	30%	12%	2,86
55	Rotterdam (NL)	3,29	68%	10%	16%	6%	3,40
56	Cluj-Napoca (RO)	3,32	62%	11%	21%	5%	3,32
57	Antwerpen (BE)	3,33	61%	11%	20%	6%	3,29
58	Tallinn (EE)	3,38	62%	13%	17%	8%	3,29
59	București (RO)	3,40	53%	16%	18%	8%	3,20
60	Essen (DE)	3,40	57%	13%	17%	8%	3,25
61	Groningen (NL)	3,41	49%	17%	24%	9%	3,08
62	Hamburg (DE)	3,43	46%	20%	20%	10%	3,06
63	Leipzig (DE)	3,43	75%	9%	8%	3%	3,66
64	Dortmund (DE)	3,47	76%	7%	12%	3%	3,59
65	Frankfurt/Oder (DE)	3,47	51%	12%	26%	11%	3,04
66	Ostrava (CZ)	3,48	51%	17%	23%	7%	3,16
67	München (DE)	3,51	55%	14%	27%	3%	3,22
68	Graz (AT)	3,52	46%	13%	25%	12%	2,97
69	Praha (CZ)	3,54	48%	14%	27%	9%	3,03
70	Wien (AT)	3,54	58%	13%	19%	8%	3,23
71	København (DK)	3,56	54%	10%	23%	11%	3,10
72	Luxembourg (LU)	3,57	42%	7%	36%	14%	2,77
73	Stockholm (SE)	3,59	43%	7%	32%	18%	2,76
74	Malmö (SE)	3,66	35%	7%	31%	26%	2,51
75	Aalborg (DK)	3,71	40%	6%	33%	20%	2,66

Bei dieser Frage stehen hohe Werte für eine passable Mittelausstattung. Nur in Neapel haben die Einwohner mehrheitlich Schwierigkeiten, am Monatsende die Rechnungen zu bezahlen. Leipzig befindet sich wie alle deutschen Städte in der Spitzengruppe, was für ein funktionierendes soziales Netz in der Bundesrepublik spricht. Das gilt auch für Dänemark, Schweden, Österreich und Tschechien.

Fühlen Sie sich in ihrem Wohnumfeld sicher?

Nr.	Stadt (Land)		4 nie	3 selten	2 manchmal	1 immer	Mittel- wert
1	Aalborg (DK)	1,09	5%	6%	20%	69%	1,47
2	Groningen (NL)	1,13	6%	8%	24%	62%	1,59
3	Oulu (FI)	1,14	9%	7%	27%	58%	1,66
4	Oviedo (ES)	1,17	14%	10%	27%	48%	1,89
5	Graz (AT)	1,19	23%	11%	32%	33%	2,23
6	München (DE)	1,21	7%	8%	24%	60%	1,61
7	Helsinki (FI)	1,22	3%	8%	26%	63%	1,51
8	København (DK)	1,24	0%	1%	7%	92%	1,09
9	Amsterdam (NL)	1,25	1%	1%	17%	80%	1,24
10	Braga (PT)	1,27	3%	7%	23%	66%	1,47
11	Frankfurt/Oder (DE)	1,28	2%	6%	17%	74%	1,37
12	Piatra Neamt (RO)	1,29	3%	7%	17%	72%	1,41
13	Wien (AT)	1,31	2%	4%	15%	79%	1,28
14	Zagreb (HR)	1,31	2%	4%	23%	70%	1,37
15	Stockholm (SE)	1,31	3%	4%	20%	73%	1,37
16	Luxembourg (LU)	1,31	1%	2%	15%	83%	1,21
17	Bordeaux (FR)	1,31	8%	11%	25%	55%	1,72
18	Rennes (FR)	1,33	2%	5%	32%	61%	1,48
19	Cluj-Napoca (RO)	1,33	15%	8%	28%	50%	1,88
20	Strasbourg (FR)	1,34	7%	6%	19%	69%	1,50
21	Paris (FR)	1,36	9%	4%	22%	65%	1,56
22	Rotterdam (NL)	1,37	7%	7%	28%	58%	1,63
23	Dortmund (DE)	1,37	4%	5%	18%	73%	1,40
24	Leipzig (DE)	1,37	1%	1%	11%	86%	1,17
25	Hamburg (DE)	1,37	3%	2%	17%	77%	1,31
26	Antalya (TR)	1,37	6%	3%	19%	72%	1,43
27	Kosice (SK)	1,38	5%	6%	25%	64%	1,52
28	Málaga (ES)	1,40	2%	4%	21%	72%	1,36
29	Ljubljana (SL)	1,40	2%	4%	20%	74%	1,33
30	Ankara (TR)	1,41	2%	5%	19%	74%	1,34
31	Essen (DE)	1,41	8%	9%	29%	54%	1,71
32	Newcastle (UK)	1,42	22%	18%	28%	31%	2,31
33	Malmö (SE)	1,43	5%	7%	25%	62%	1,55
34	Diyarbakır (TR)	1,43	6%	8%	32%	54%	1,66
35	Lille (FR)	1,43	8%	10%	28%	54%	1,73
36	Lefkosia (CY)	1,43	3%	8%	28%	60%	1,54
37	Vilnius (LT)	1,43	5%	4%	21%	70%	1,43
38	Belfast (UK)	1,45	13%	8%	27%	49%	1,85
39	Bratislava (SK)	1,46	5%	5%	19%	71%	1,43
40	Antwerpen (BE)	1,47	4%	3%	14%	79%	1,31
41	Berlin (DE)	1,47	5%	8%	21%	66%	1,52
42	Dublin (IE)	1,48	6%	7%	16%	70%	1,48
43	Miskolc (HU)	1,48	7%	7%	18%	68%	1,52
44	Irakleio (EL)	1,50	3%	1%	15%	82%	1,25
45	Glasgow (UK)	1,50	0%	1%	10%	88%	1,13
46	Praha (CZ)	1,51	3%	2%	23%	72%	1,37
47	Valletta (MT)	1,52	1%	2%	10%	86%	1,19
48	Budapest (HU)	1,52	3%	3%	17%	77%	1,31
49	Marseille (FR)	1,52	4%	9%	23%	63%	1,54
50	Istanbul (TR)	1,53	6%	11%	31%	52%	1,71
51	Białystok (PL)	1,54	7%	12%	31%	50%	1,76
52	Verona (IT)	1,54	6%	7%	31%	55%	1,64
53	Palermo (IT)	1,55	1%	3%	18%	78%	1,27
54	Barcelona (ES)	1,56	7%	8%	27%	58%	1,64
55	Brüssel (BE)	1,58	10%	9%	24%	57%	1,71
56	Ostrava (CZ)	1,61	3%	4%	16%	77%	1,33
57	Cardiff (UK)	1,63	3%	3%	16%	78%	1,29
58	Madrid (ES)	1,63	3%	5%	22%	70%	1,40
59	Warszawa (PL)	1,64	3%	8%	21%	67%	1,46
60	Lisboa (PT)	1,64	3%	5%	19%	72%	1,38
61	Liège (BE)	1,66	0%	2%	18%	79%	1,22
62	Roma (IT)	1,66	1%	1%	12%	86%	1,14
63	Gdańsk (PL)	1,71	4%	4%	24%	68%	1,43
64	București (RO)	1,71	1%	1%	25%	72%	1,31
65	Bologna (IT)	1,71	4%	4%	27%	66%	1,45
66	Tallinn (EE)	1,72	6%	6%	33%	55%	1,63
67	Torino (IT)	1,73	3%	4%	32%	60%	1,50
68	Kraków (PL)	1,76	8%	5%	44%	42%	1,79
69	London (UK)	1,79	9%	7%	43%	40%	1,84
70	Manchester (UK)	1,84	2%	5%	27%	66%	1,42
71	Riga (LV)	1,85	3%	3%	15%	78%	1,31
72	Athina (EL)	1,88	6%	4%	14%	75%	1,41
73	Burgas (BG)	1,89	6%	3%	14%	76%	1,37
74	Sofia (BG)	2,23	7%	5%	12%	76%	1,43
75	Napoli (IT)	2,31	9%	4%	18%	68%	1,53

Das Sicherheitsgefühl im Wohnumfeld ist überall hoch, etwas eingeschränkt nur in zwei Städten. Dafür werden in einigen Städten nahezu Idealwerte von nahezu 1 erreicht. Auch die meisten Leipziger fühlen sich im Wohnumfeld sicher. Insgesamt nimmt Leipzig hierbei einen vorderen Platz ein, hinsichtlich der sieben deutschen Städte den Mittelplatz.

Fühlen Sie sich in ihrer Stadt sicher?

Nr.	Stadt (Land)		4 nie	3 selten	2 manchmal	1 immer	Mittel- wert
1	Oviedo (ES)	1,17	7%	10%	37%	44%	1,80
2	Aalborg (DK)	1,19	14%	12%	38%	35%	2,05
3	Groningen (NL)	1,28	17%	14%	36%	32%	2,16
4	Oulu (FI)	1,29	14%	14%	34%	37%	2,04
5	München (DE)	1,30	29%	14%	35%	21%	2,52
6	Piatra Neamt (RO)	1,37	14%	16%	38%	30%	2,14
7	København (DK)	1,37	13%	16%	39%	28%	2,15
8	Luxembourg (LU)	1,41	0%	1%	18%	82%	1,19
9	Helsinki (FI)	1,43	1%	2%	31%	67%	1,37
10	Braga (PT)	1,44	7%	12%	40%	41%	1,85
11	Amsterdam (NL)	1,45	2%	9%	36%	51%	1,62
12	Cluj-Napoca (RO)	1,45	4%	7%	32%	56%	1,59
13	Wien (AT)	1,47	2%	8%	32%	58%	1,54
14	Málaga (ES)	1,50	2%	6%	37%	54%	1,56
15	Graz (AT)	1,51	2%	7%	34%	56%	1,54
16	Frankfurt/Oder (DE)	1,54	1%	3%	22%	74%	1,30
17	Leipzig (DE)	1,54	9%	19%	39%	32%	2,04
18	Paris (FR)	1,55	5%	9%	49%	36%	1,82
19	Hamburg (DE)	1,56	23%	16%	36%	23%	2,39
20	Ljubljana (SL)	1,58	5%	7%	32%	55%	1,61
21	Newcastle (UK)	1,58	10%	5%	31%	53%	1,72
22	Stockholm (SE)	1,59	8%	11%	38%	41%	1,86
23	Essen (DE)	1,59	3%	6%	26%	63%	1,50
24	Bordeaux (FR)	1,61	1%	1%	14%	85%	1,17
25	Irakleio (EL)	1,61	4%	5%	40%	50%	1,61
26	Valletta (MT)	1,62	9%	10%	42%	38%	1,90
27	Dortmund (DE)	1,62	15%	16%	35%	33%	2,13
28	Rennes (FR)	1,63	2%	5%	37%	54%	1,55
29	Rotterdam (NL)	1,64	3%	7%	41%	49%	1,63
30	Białystok (PL)	1,67	6%	9%	38%	47%	1,73
31	Miskolc (HU)	1,70	8%	16%	44%	31%	2,01
32	Cardiff (UK)	1,70	32%	26%	27%	15%	2,75
33	Belfast (UK)	1,70	7%	13%	37%	43%	1,83
34	Verona (IT)	1,71	8%	13%	39%	39%	1,90
35	Barcelona (ES)	1,72	11%	14%	40%	34%	2,02
36	Lefkosia (CY)	1,73	4%	9%	41%	46%	1,71
37	Zagreb (HR)	1,73	7%	7%	39%	47%	1,73
38	Strasbourg (FR)	1,73	13%	11%	36%	36%	2,02
39	Glasgow (UK)	1,73	11%	15%	43%	29%	2,08
40	Ankara (TR)	1,77	3%	3%	24%	69%	1,41
41	Antwerpen (BE)	1,80	7%	16%	33%	43%	1,88
42	Dublin (IE)	1,82	6%	11%	29%	54%	1,70
43	Kosice (SK)	1,83	6%	9%	23%	58%	1,62
44	Palermo (IT)	1,83	3%	4%	30%	64%	1,45
45	Berlin (DE)	1,85	0%	2%	23%	73%	1,28
46	Kraków (PL)	1,86	5%	3%	42%	49%	1,64
47	Madrid (ES)	1,86	3%	7%	29%	61%	1,51
48	Budapest (HU)	1,88	2%	6%	30%	62%	1,47
49	Roma (IT)	1,90	3%	11%	35%	50%	1,67
50	Lille (FR)	1,90	5%	13%	49%	31%	1,92
51	Malmö (SE)	1,92	5%	12%	44%	37%	1,86
52	Gdańsk (PL)	1,92	7%	14%	46%	31%	1,96
53	Manchester (UK)	1,94	3%	4%	28%	65%	1,44
54	Warszawa (PL)	1,96	11%	18%	40%	31%	2,09
55	Bologna (IT)	2,01	15%	18%	32%	33%	2,15
56	Bratislava (SK)	2,01	3%	5%	25%	66%	1,45
57	Riga (LV)	2,02	1%	5%	24%	70%	1,37
58	Torino (IT)	2,02	4%	7%	30%	57%	1,58
59	Antalya (TR)	2,03	8%	16%	41%	32%	2,01
60	Tallinn (EE)	2,04	5%	14%	39%	40%	1,83
61	Burgas (BG)	2,04	0%	3%	35%	60%	1,43
62	Brüssel (BE)	2,05	0%	1%	26%	72%	1,29
63	London (UK)	2,05	7%	11%	48%	34%	1,92
64	Vilnius (LT)	2,08	1%	6%	43%	50%	1,59
65	Lisboa (PT)	2,09	4%	6%	45%	44%	1,70
66	Diyarbakır (TR)	2,12	4%	4%	47%	43%	1,70
67	Marseille (FR)	2,13	4%	5%	52%	39%	1,73
68	Ostrava (CZ)	2,14	8%	11%	56%	23%	2,05
69	București (RO)	2,15	8%	8%	51%	31%	1,94
70	Praha (CZ)	2,15	3%	3%	44%	50%	1,58
71	Liège (BE)	2,16	7%	11%	30%	51%	1,73
72	Athina (EL)	2,39	13%	5%	27%	54%	1,77
73	Sofia (BG)	2,52	19%	8%	30%	43%	2,03
74	Napoli (IT)	2,75	23%	9%	23%	44%	2,12
75	Istanbul (TR)	2,90	50%	10%	20%	20%	2,90

Die Sicherheit in der eigenen Stadt wird etwas schlechter bewertet als die im vertrauten Wohnviertel. Dennoch sind für die meisten Städte die Bewertungen positiv. Die Platzierung Leipzigs ist hierbei noch besser als bei der vorangegangenen Frage. Das gilt für den Vergleich mit allen 75 einbezogenen und auch für den mit den sieben deutschen Städten.

Vergleich der Ergebnisse von 2004 und 2006 für Leipzig

Beim Vergleich der Leipziger Befragungsergebnisse ist zunächst zu beachten, dass die Basis der im November 2006 Befragten mit 500 höher ist als die 300 im Januar 2004 Befragten. Abweichungen des Mittelwertes von unter 0,1 kann man vernachlässigen, da sie im Toleranzbereich solcher Erhebungen liegen. Signifikanten Änderungen von mindestens 0,1 sind unterstrichen.

	Mittelwerte	2004	2006
Zufriedenheit mit öffentlichem Nahverkehr		<u>1,86</u>	<u>1,69</u>
Zufriedenheit mit Schulen		<u>2,41</u>	<u>2,17</u>
Zufriedenheit mit medizinischer Versorgung in Krankenhäusern		1,85	1,84
Zufriedenheit mit medizinischer Versorgung in Arztpraxen		1,80	1,85
Zufriedenheit mit öffentlichen Grünanlagen		<u>1,90</u>	<u>1,65</u>
Zufriedenheit mit Sportanlagen (Sportplätze und Sporthallen)		<u>2,15</u>	<u>2,05</u>
Zufriedenheit mit Kinos		<u>1,69</u>	<u>1,57</u>
Zufriedenheit mit kulturellen Einrichtungen (Theater, Museen...)		<u>1,57</u>	<u>1,40</u>
Zufriedenheit mit öffentlichem Zugang zum Internet (z. B.: Internet-Cafe)		<u>2,14</u>	<u>1,89</u>
Zufriedenheit mit Internet-Zugang zu Hause		1,58	1,52
Zustimmung zu: Es ist leicht, eine gute Arbeitsstelle zu finden.		<u>3,36</u>	<u>3,22</u>
Zustimmung zu: Die Ausländer sind gut in der Stadt integriert.		2,48	2,50
Zustimmung zu: Es ist leicht eine gute und preiswerte Wohnung zu finden.		1,96	1,93
Zustimmung zu: In der Stadtverwaltung wird einem schnell und gut geholfen.		2,36	2,45
Zustimmung zu: In der Stadt ist Luftverschmutzung ein großes Problem.		2,57	2,58
Zustimmung zu: In der Stadt ist Lärm ein großes Problem.		<u>2,46</u>	<u>2,57</u>
Zustimmung zu: Die Stadt ist sauber.		<u>2,39</u>	<u>2,17</u>
Zustimmung zu: Die Stadt geht mit ihren Mitteln verantwortungsvoll um.		<u>2,48</u>	<u>2,86</u>
Zustimmung zu: Ich bin zufrieden in dieser Stadt zu wohnen.		1,41	1,35
Zustimmung zu: In fünf Jahren wird es angenehmer, in der Stadt zu wohnen.		<u>1,98</u>	<u>1,88</u>

Die Fragen zu Schwierigkeiten, am Monatsende die Rechnungen bezahlen zu können, zur Sicherheit im Wohnumfeld und zur Sicherheit in der Stadt wurden ehemals mit einem dreistufigen Antwortschema versehen, wodurch keine Vergleichbarkeit möglich ist.

Es ist festzustellen, dass es zwölf signifikante Mittelwertänderungen von mindestens 0,1 gibt. Elf davon gehen in eine positive Richtung. Der Mittelumgang durch die Stadt wird hingegen deutlich schlechter eingeschätzt als 2004. Das mag auch daran liegen, dass die Verschuldung Leipzigs in den letzten Jahren offensiv kommuniziert wurde, um auch Verständnis für erforderliche Konsolidierungsmaßnahmen zu finden. Diese führten sicher auch dazu, dass die Hilfe durch die Stadtverwaltung heute ungünstiger eingeschätzt wird als ehemals.

Die positiven Änderungen mögen in einigen Fällen mehr subjektiv begründet sein, was auch damit zusammen hängen mag, dass Leipzig in den knapp drei Jahren zwischen den Befragungen einerseits Einwohner verloren andererseits eine Menge neuer Einwohner gewonnen hat. Besonders deutlich um mindestens 0,2 verbessert werden die Schulen, die Grünflächen, das öffentliche Internetangebot und die Sauberkeit der Stadt bewertet. Bemerkenswert ist auch, dass sich der sehr gute Wert, den das Kulturangebot innehat, nochmals klar gesteigert wurde. Auch das größte Leipziger Problem, das Arbeitsplatzangebot, wird nicht mehr ganz so kritisch wie 2004 bewertet. Erfreulich auch, dass aktuell die Situation in fünf Jahren in Leipzig nochmals optimistischer eingeschätzt wird als vor drei Jahren. Die Leipzigerinnen und Leipziger geben ihrer Stadt eine gute Zukunftsperspektive!

Vergleichsübersicht

Die auf der folgenden Seite stehende Grafik gibt nochmals einen kompakten Überblick über die Ergebnisse der 23 Fragen, die von der EU-Kommission in 75 europäischen Städten als Erhebung bei je rund 500 Einwohnern in Auftrag gegeben worden. Diese wurde im November 2006 durch das Institut Gallup Hungary auch in sieben deutschen Städten, darunter Leipzig, realisiert. Von den gewichteten Mittelwerten wird in der Darstellung jeweils der höchste und der niedrigste vorkommende Wert dargestellt, dazu jeweils der Leipziger Mittelwert.

Parallel zur EU-Befragung wurde mit dem gleichen Fragebogen im Auftrag von 15 deutschen Städten durch ein anderes Institut eine analoge Befragung durchgeführt. Diese Städte sind nicht repräsentativ für die Bundesrepublik. Aus Ostdeutschland hat sich nur Dresden beteiligt, was sicher auch nicht als ostdeutsche Durchschnittskommune angesehen werden kann, ebenso nicht die meisten beteiligten westdeutschen Städte. Dennoch wird zu Vergleichszwecken der Mittelwert all dieser 15 Städte ebenfalls mit in der folgenden Grafik dargestellt.

Mit Ausnahme von drei Fällen stehen niedrige Mittelwert für einen positiven Befund. Bei den Fragen nach der Luftverschmutzung und der Lärmbelästigung (Komplex 2) sowie bei der Frage nach der Bezahlbarkeit der Rechnungen (Komplex 3) ist das nicht der Fall. Um hier dennoch die Bestwerte entsprechend der Schulnoten nahe 1 zu haben, die schlechtesten Werte nahe 4, wurden die Mittelwerte in diesen Fällen bei mittleren Bewertung von 2,5 „gespiegelt“, eine 2,0 wurde somit als 3,0 bewertet, eine 3,1 als 1,9.

Bei einigen Fragen liegen die Urteile der Einwohner zu ihrer Heimatstadt recht dicht beieinander sind, so bei der Bewertung der kulturellen Einrichtungen, des Internetzugangs, der Arbeit der Stadtverwaltungen, der Wohnzufriedenheit in der Stadt, der Sicherheit im Stadtviertel. Bei anderen Fragen gibt es recht große Unterschiede im Bürgervotum, das gilt insbesondere für die Umweltthemen Luftverschmutzung, Lärmbelästigung und Sauberkeit.

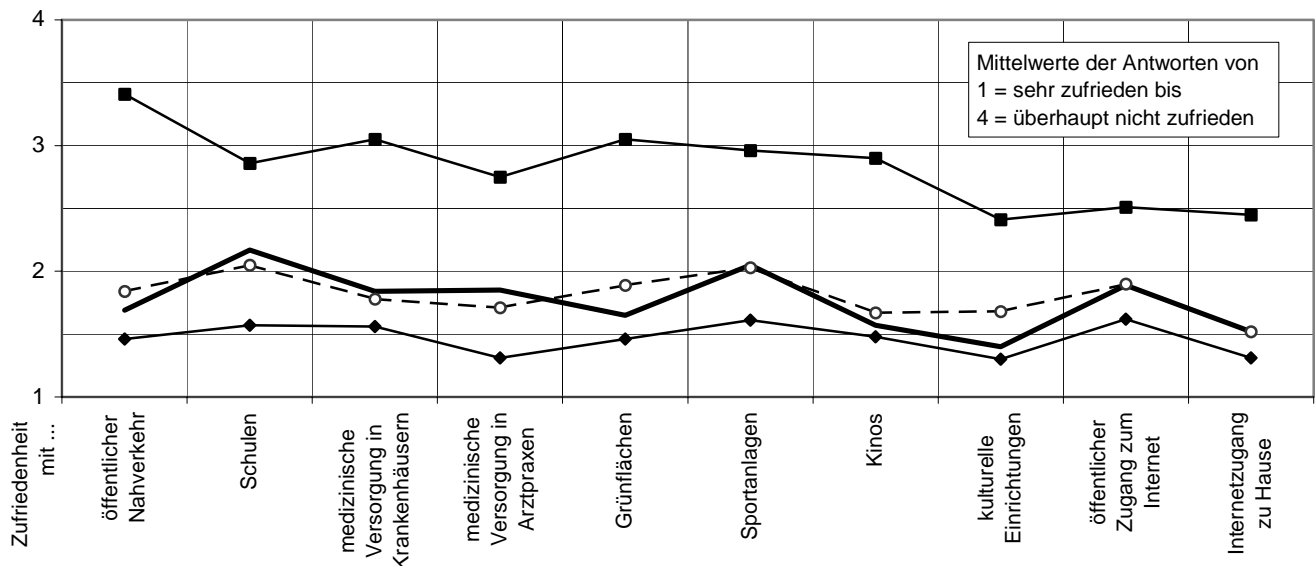
Beim Arbeitsplatzangebot und beim Umgang mit öffentlichen Mitteln belegt Leipzig jeweils hintere Plätze. Tatsächlich ist die Arbeitslosenquote trotz verbesserter Konjunktur in Leipzig immer noch hoch, die Verschuldung der Stadt ebenso, weswegen eine konsequente Haushaltskonsolidierung erfolgt. Bei allen anderen 21 Fragen fallen die Bewertungen der Leipzigerinnen und Leipziger zu ihrer Stadt positiv bis sehr positiv aus, der Abstand zum Bestwert der 75 Städte der EU-Erhebung ist mehr oder weniger gering. Besonders nahe am Bestwert ist Leipzig bezüglich Kino- und Kulturangebot, beim Wohnungsangebot liefert Leipzig den Bestwert. Auch bei heimischem Internetzugang, bei der Zufriedenheit mit dem Leben in der Stadt, aber auch hinsichtlich der Problematik der Reichweite des Einkommens urteilen die Leipziger nahe dem Bestwert, was bei reichlich 500 000 Einwohnern und rund 84 000 Leistungsempfängern nach SGB II bemerkenswert ist.

Auch wenn der Leipziger Wert bezüglich der Situation in fünf Jahren ein Stück vom Bestwert entfernt ist, urteilen die Leipziger deutlich besser als Bewohner anderer deutscher Städte. Die Bewohner der meisten deutschen Städte, auch der 15 aus der Parallelerhebung, scheinen eine gewisse Zukunftsangst zu haben, in Leipzig herrscht hierzu eine recht hohe Zuversicht.

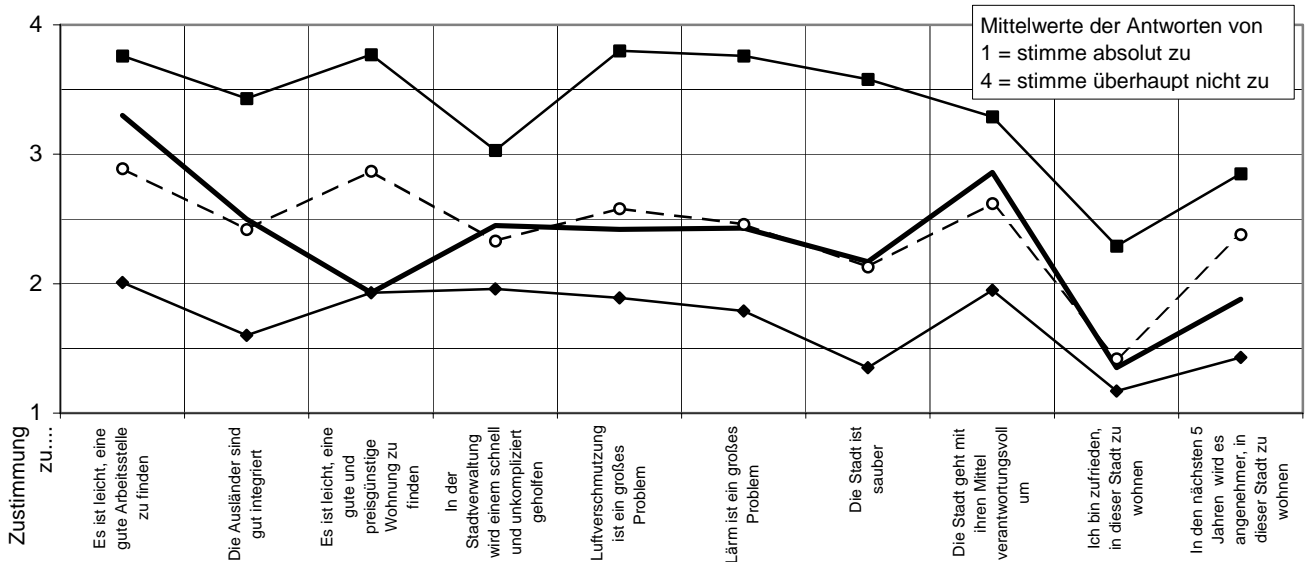
Bezogen auf die 15 deutschen Städte, die sich an der Parallelerhebung beteiligten, liegen die Werte meist dicht bei den Leipziger Mittelwerten. Bei Arbeitsplatzangebot weicht der Leipziger Wert aber negativ ab, beim Wohnungsangebot ist die Abweichung stark positiv.

Die Erhebung bestätigt einige unter anderem aus den kommunalen Leipziger Bürgerumfragen bekannte Sachverhalte, ergänzt diese teilweise. Der Vergleich mit anderen Städten liefert jedoch einige ganz wesentlichen Erkenntnisse zur Innensicht der jeweiligen Bewohner. Als hilfreich kann auch der Vergleich der EU-Erhebungen von Anfang 2004 und Ende 2006 eingeschätzt werden. Danach scheint sich Leipzig im Urteil seiner Bewohner auf einem recht guten Weg zu befinden.

Zufriedenheit mit ausgewählten Dienstleistungen

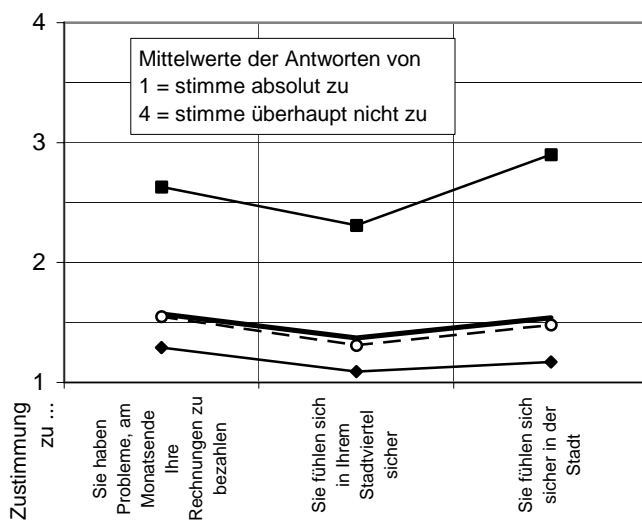


Zustimmung zu Aussagen der Lebensqualität I



Bei Luftverschmutzung und Lärm wurden abweichend zustimmende Antworten mit 3 bzw. 4, ablehnende Antworten mit 1 bzw. 2 gewertet.

Zustimmung zu Aussagen der Lebensqualität II



Bei Bezahlung von Rechnungen am Monatsende wurden abweichend zustimmende Antworten mit 3 bzw. 4, ablehnende Antworten mit 1 bzw. 2 gewertet.

- ◆ niedrigster Wert
- höchster Wert
- LEIPZIG
- - - ○ - - - Extrabefragung deutscher Städte

Parallel zur EU-weiten Umfrage wurde durch die folgenden 15 deutsche Städte eine inhaltsgleiche Befragung durchgeführt:

Braunschweig	Köln
Bremen	Konstanz
Darmstadt	Nürnberg
Dresden	Oberhausen
Frankfurt a.M.	Saarbrücken
Freiburg i.B.	Stuttgart
Heidelberg	Wiesbaden
Koblenz	

Veröffentlichungsverzeichnis

Statistisches Jahrbuch der Stadt Leipzig (jährlich) (je 25,- €)

Statistischer Quartalsbericht (vierteljährlich) (je 7,- €)

2007

Straßenabschnittsverzeichnis 2007 (7,50 €)

Freizeit in Leipzig 2006 (15,- €)

Deutschland-Umfrage zu Leipzig 2007 (7,- €)

Kommunale Bürgerumfrage 2006 - Ergebnisbericht (15,- €)

Bevölkerungsvorausschätzung 2007 für die Stadt Leipzig (5,- €)

2006

Ausländer in der Stadt Leipzig 2006 (15,- €)

Ortsteilkatalog 2006 (25,- €)

Besucherbefragung Volkshochschule 2006 – Ergebnisübersicht (5,- €)

Kommunale Bürgerumfrage 2005 – Ergebnisübersicht (15,- €)

Oberbürgermeisterwahl 2006 in Leipzig – endgültige Ergebnisse (5,- €)

Oberbürgermeisterneuwahl 26.02.2006 – vorläufige Ergebnisse (5,- €)

Oberbürgermeisterwahl am 05.02.2006 – vorläufige Ergebnisse (5,- €)

Landtagswiederholungswahl 22.01.2006 im Wahlkreis 31 - Leipzig 7 (5,- €)

2005

Leipziger Brücken: Brücken über Pleiße, Mühlpleiße, Floßgraben und Pleißemühlgraben (10,- €)

Bundestagswahl am 18.09.2005 in Leipzig – endgültige Ergebnisse (5,- €)

Bundestagswahl am 18.09.2005 in Leipzig – vorläufige Ergebnisse (5,- €)

Vorbericht für die Bundestagswahl 2005 (5,- €)

Bevölkerungsvorausschätzung für die Stadt Leipzig 2005 (5,- €)

Oberbürgermeisterwahl 10.04.2005 – endgültige Ergebnisse (5,- €)

Oberbürgermeisterwahl 10.04.2005 – vorläufige Ergebnisse (5,- €)

Straßenabschnittsverzeichnis 2005 (7,50 €)

Vorbericht für die Oberbürgermeisterwahlen 2005 (5,- €)

2004

Region Leipzig/Halle/Dessau – Statistische Kreisübersicht 2004 (10,- €)

Ortsteilkatalog 2004 (25,- €)

Landtagswahl 19.09.2004 – endgültige Ergebnisse (5,- €)

Landtagswahl 19.09.2004 – vorläufige Ergebnisse (5,- €)

Europawahl/Stadtratswahl/Ortschaftsratswahlen 13.06.2004 – endgültige Ergebnisse (5,- €)

Europawahl/Stadtratswahl/Ortschaftsratswahlen 13.06.2004 – vorläufige Ergebnisse (5,- €)

Strukturatlas Leipzig 2004 (15,- €)

Vorbericht für die Wahlen 2004 (5,- €)

2003

Kommunale Bürgerumfrage 2003 - Ergebnisübersicht (15,- €)

Menschen mit Behinderungen in Leipzig 2003 (15,- €)

Ausländer in Leipzig 2003 (15,- €)

Straßenabschnittsverzeichnis 2003 (7,50 €)

Kommunale Bürgerumfrage 2002 – Ergebnisübersicht (15,- €)

31. Deutsches Turnfest 2002: Effekte und Bewertungen (10,- €)

Region Leipzig/Halle/Dessau – Statistische Kreisübersicht 2002 (10,- €)

Die Veröffentlichungen des Amtes für Statistik und Wahlen können wie folgt bezogen werden:

Postbezug (zuzüglich Versandkosten):

Stadt Leipzig, Amt für Statistik und Wahlen

04092 Leipzig

Direktbezug:

Stadt Leipzig, Amt für Statistik und Wahlen

Burgplatz 1, Stadthaus, Raum 228

Alle Veröffentlichungen des Amtes für Statistik und Wahlen liegen in der Bibliothek des Amtes zur Einsicht aus, ebenso die Veröffentlichungen des Statistischen Landesamtes des Freistaates Sachsen, des Statistischen Bundesamtes, weiterer deutscher Städte, des Deutschen Städtetages und andere.

Statistische Auskünfte erhalten Sie unter:

Fon 0341 123-2847, Fax 0341 123-2845 bzw. E-Mail statistik-wahlen@leipzig.de.