



Stadt Nürnberg · Regenstraße 4 · 90451 Nürnberg

Stadt Nürnberg

Feuerwehr

17.03.2020

Vollzug des Bayerischen Landesstraß- und Verordnungsgesetzes (LStVG);

Erlaß eines Aufenthaltsverbots nach Art. 26 Abs. 2 LStVG wegen Entschärfung einer Fliegerbombe

Anlagen

- 1 Karte zum Räumbereich
- 1 Liste der in den Räumbereichen liegenden Anwesen

Die Stadt Nürnberg erläßt folgende

Allgemeinverfügung:

Im Bereich Röthenbach Ost, in Nürnberg, wurde am 17.03.2020 eine Fliegerbombe aus dem 2. Weltkrieg gefunden. Um die Entschärfung und Räumung des Sprengkörpers zu ermöglichen, wird Folgendes angeordnet:

1. Um den Fundort wird ein Räumbereich festgelegt, der im beiliegenden Plan mit einer roten Linie gekennzeichnet ist. Die beiliegende Karte und Gebäudeliste sind Bestandteil dieser Allgemeinverfügung.
2. Für den unter Nr. 1 bezeichneten Räumbereich gelten ab Dienstag, 17.03.2020, 14:00 Uhr, bis zur Aufhebung der Sperrung durch die Polizei folgende Anordnungen:
 - 2.1 Der Aufenthalt in allen baulichen Anlagen einschließlich Gewerbebetrieben und öffentlichen Infrastruktureinrichtungen, die innerhalb der Räumbereiche liegen, ist untersagt. Alle Räumlichkeiten sind ab 14:00 Uhr nach Weisung durch die Polizei zu verlassen. Vorhandene Gasanschlüsse sind - soweit technisch möglich - abzustellen.
 - 2.2 Ab Einrichtung der Absperrungen bis zu deren Aufhebung durch die Polizei vor Ort sind allen Personen mit Ausnahme der beteiligten Einsatzkräfte des Räumkommandos, der Polizei, der Feuerwehr, der Rettungsdienste und des Technischen Hilfswerks das Betreten und

Abteilung Verwaltung, Elektro- und Kommunikationstechnik
Frau Ringel

Regenstraße 4
90451 Nürnberg
Zimmer-Nr. 205
Tel.: 09 11 / 2 31-60 71
Fax: 09 11 / 2 31-60 07

fw@stadt.nuernberg.de
www.feuerwehr.nuernberg.de

Sprechzeiten:
Mo, Di, Do 8.30 - 15.30 Uhr
Mi und Fr 8.30 - 12.30 Uhr
oder nach Vereinbarung

Öffentliche Verkehrsmittel:
Buslinie 60, 67, 98
Haltestelle Rotterdamer Straße

Sparkasse Nürnberg
IBAN: DE50760501010001010941
Swift (BIC): SSKNDE77XXX



das Befahren des Räumereichs sowie der Aufenthalt im Räumereich untersagt.

3. Die sofortige Vollziehung der Nrn. 1 und 2 wird angeordnet.
4. Für den Fall, dass die unter Nr. 2 getroffenen Anordnungen nicht bis zu Beginn des dort festgesetzten Zeitraumes befolgt werden, wird die Anwendung unmittelbaren Zwangs angedroht.
5. Kosten für diesen Bescheid werden nicht erhoben.
6. Diese Allgemeinverfügung tritt mit ihrer Bekanntmachung in Kraft.

Begründung:

I.

Im Bereich Röthenbach Ost, in Nürnberg, wurde am 17.03.2020 eine Fliegerbombe aus dem 2. Weltkrieg gefunden. Der Sprengkörper muss am Dienstag, den 17.03.2020, vor Ort entschärft werden. Hierzu hat der Sprengmeister des Sprengkommandos Nürnberg mit den Sicherheitsbehörden der Stadt Nürnberg und der Polizei einen Räumereich festgelegt, der in den beiliegenden Plänen mit einer roten Linie gekennzeichnet ist.

II.

1. Die Stadt Nürnberg ist zum Erlass der Allgemeinverfügung sachlich und örtlich zuständig (Art. 6 LStVG, Art. 3 Abs. 1 Nr. 2 Bay. Verwaltungsverfahrensgesetz - BayVwVfG).

2.1 Die Anordnungen unter Nrn. 1 bis 6 können als Allgemeinverfügung nach Art. 35 Satz 2 BayVwVfG getroffen werden.

2.2 Das Betretungs- und Aufenthaltsverbot beruht auf Art. 26 Abs. 2 i.V.m. Abs. 1 LStVG. Danach kann zur Verhütung erheblicher Gefahren für Leben oder Gesundheit das Betreten bewohnter oder unbewohnter Grundstücke oder bestimmter Gebiete auf die voraussichtliche Dauer der Gefahr verboten werden. Art. 26 i.V.m. Art. 58 LStVG ermächtigt gegenüber den Bewohnern und anderen Personen, denen das Betreten der betroffenen Anwesen untersagt wird, zu Eingriffen in das Grundrecht der Unverletzlichkeit der Wohnung nach Art. 13 Grundgesetz (GG) und die Freiheit der Person nach Art. 2 Abs. 2 GG. Art. 26 LStVG ist Gesetz i.S.v. Art. 13 Abs. 7 2. Alternative GG. Danach sind Eingriffe in die Unverletzlichkeit der Wohnung und die Freiheit der Person zur Verhütung dringender Gefahren für die öffentliche Sicherheit und Ordnung zulässig.

2.3 Es liegt eine dringende Gefahr für Leben und Gesundheit von Menschen vor. Die Entschärfung des Sprengkörpers vor Ort ist zwingend notwendig, um den von einer Bergung ausgehenden Gefahren zu begegnen. Während des Entschärfungsvorgangs besteht die Gefahr einer Explosion, die das Leben und die Gesundheit von Menschen in und außerhalb von

baulichen Anlagen sowie die Sicherheit von Gebäuden im Einwirkungsbereich einer Explosion der Bombe erheblich gefährdet. Durch den Austritt von Gas kann es bei einer solchen Explosion zu einer weiteren Ausbreitung der Schäden kommen. Der Bereich, der von einer möglichen Explosion betroffen sein könnte, wurde nach fachlicher Einschätzung des Sprengmeisters und der Sicherheitsbehörden festgelegt. Die Räumung dieses Bereichs ist daher zwingend notwendig, um die während der Entschärfung drohende Gefahr für das Leben und die Gesundheit von Menschen im Einwirkungsbereich abzuwenden.

2.4 Die Grundsätze des pflichtgemäßen Ermessens und der Verhältnismäßigkeit sind gewahrt. Die Anordnung der Räumung der gefährdeten Bereiche ist geeignet, erforderlich und angemessen, um drohende Gefahr durch eine Explosion abzuwehren. Die Räumungsbereiche wurde unter Berücksichtigung der Größe des Sprengkörpers und eines möglichen Einwirkungsbereichs im Falle einer Explosion festgelegt. Ein in gleicher Weise geeigneter Eingriff zur Abwehr der mit der Entschärfung des Sprengkörpers verbundenen Gefahr, der mit einer geringeren Beeinträchtigung der Betroffenen verbunden wäre, ist nicht ersichtlich. Im Rahmen der gebotenen Abwägung kommt den zu schützenden Rechtsgütern wie der körperlichen Unversehrtheit eine äußerst hohe Bedeutung zu, die gegenüber den Interessen von betroffenen Personen am Verbleib in ihren Wohnungen und Arbeitsstätten oder am Aufenthalt in den Räumungsbereichen überwiegen.

3. Die Anordnung des sofortigen Vollzugs nach § 80 Abs. 2 Satz 1 Nr. 4 Verwaltungsgerichtsordnung (VwGO) ist im öffentlichen Interesse geboten, da hier der Schutz der Belange der Allgemeinheit überwiegt. Mit der Räumung der in Nr. 1 festgelegten Bereiche kann nicht bis zur Entscheidung über mögliche Rechtsbehelfe gewartet werden, da sich hierdurch die zur Abwendung der für die im betroffenen Bereich anwesenden Personen bestehende Gefahr während der notwendigen Entschärfung der Bombe unverhältnismäßig verzögern würde. Dies hätte eine Erhöhung des Gefährdungspotenzials für die Bevölkerung zur Folge.

4. Die Androhung des unmittelbaren Zwangs unter Nr. 4 der Allgemeinverfügung beruht auf den Art. 29, Art. 19 Abs. 1 Nr. 3, Art. 34, Art. 36 Abs. 1 und 3 und Art. 37 Abs. 1 und 3 Bayerisches Verwaltungszustellungs- und Vollstreckungsgesetz (VwZVG). Die Anwendung sonstiger Zwangsmittel außer des unmittelbaren Zwangs lässt keinen zweckentsprechenden und rechtzeitigen Erfolg erwarten. Insbesondere würde die Durchsetzung im Wege des Zwangsgeldes zu einer angesichts des mit dem zu entschärfenden Sprengkörper nicht zu vertretenden Verzögerung der Entschärfung führen. Die Anwendung des unmittelbaren Zwangs ist auch verhältnismäßig. Ein die Rechte der Betroffenen im geringeren Maße beeinträchtigendes, gleich wirksames Zwangsmittel ist nicht ersichtlich.

5. Die Anordnung des Inkrafttretens der Allgemeinverfügung beruht auf Art. 41 Abs. 3 Satz 2 und Abs. 4 BayVwVfG.

6. Die Kostenentscheidung beruht auf Art. 3 Abs. 1 Nr. 2 Kostengesetz (KG).



Rechtsbehelfsbelehrung

Gegen diesen Bescheid kann innerhalb eines Monats nach seiner Bekanntgabe Klage beim Bayerischen Verwaltungsgericht in Ansbach, Postanschrift: Postfach 6 16, 91511 Ansbach, Hausanschrift: Promenade 24, 91522 Ansbach, schriftlich oder zur Niederschrift des Urkundsbeamten der Geschäftsstelle dieses Gerichts erhoben werden. Die Klage muss den Kläger, die Beklagte (Stadt Nürnberg) und den Gegenstand des Klagebehrens bezeichnen und soll einen bestimmten Antrag enthalten. Die zur Begründung dienenden Tatsachen und Beweismittel sollen angegeben, der angefochtene Bescheid soll in Urschrift oder in Abschrift beigefügt werden. Der Klage und allen Schriftsätzen sollen Abschriften für die übrigen Beteiligten beigefügt werden.

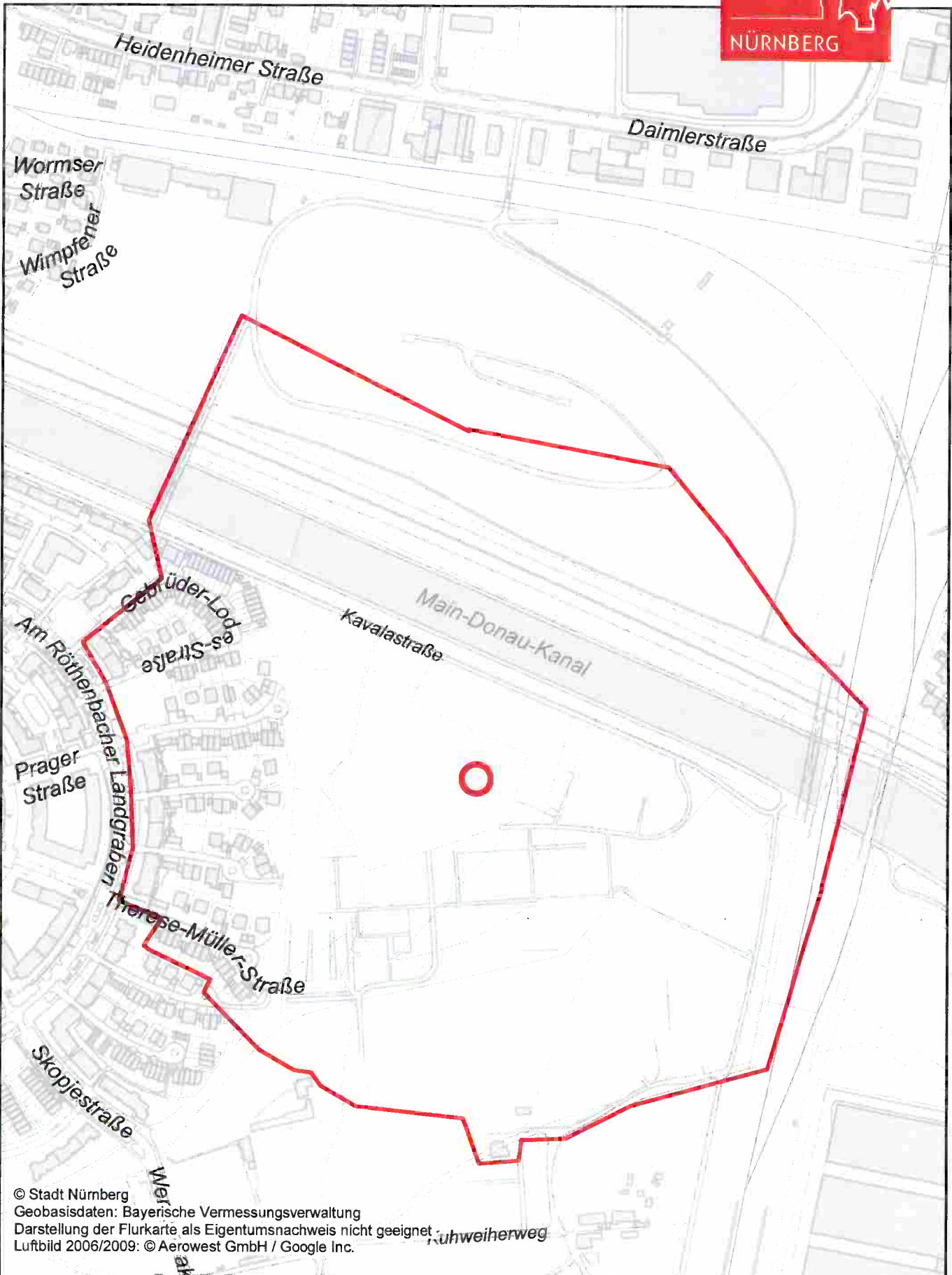
Hinweis:

Wegen der Anordnung der sofortigen Vollziehung hat die Anfechtungsklage gegen diesen Bescheid keine aufschiebende Wirkung (§ 80 Abs. 2 Satz 1 Nr. 4 VwGO). Der Bescheid muss deshalb auch dann befolgt werden, wenn er mit Klage angegriffen wird. Bei der Stadt Nürnberg, Ordnungsamt, kann die Aussetzung der Vollziehung oder beim vorgenannten Verwaltungsgericht die Wiederherstellung der aufschiebenden Wirkung beantragt werden (§ 80 Abs. 4 Satz 1, Abs. 5 VwGO).



Skrok
Stadtdirektor





© Stadt Nürnberg
Geobasisdaten: Bayerische Vermessungsverwaltung
Darstellung der Flurkarte als Eigentumsnachweis nicht geeignet
Luftbild 2006/2009: © Aerowest GmbH / Google Inc.

Für rechtsverbindliche Auskünfte und zur Maßentnahme ist der Ausdruck nicht geeignet. Das Datum des Ausdrucks stellt nicht den Aktualitätsstand der dargestellten Information dar. Vervielfältigung, Umarbeitung, Weitergabe und Veröffentlichung der Daten, Karten und Auszüge sind ausschließlich für eigene, nichtgewerbliche Zwecke erlaubt.





Evakuierung

Datum: 17.03.2020 13:34

Strasse	HNr	PLZ	Strasse	HNr	PLZ
Delvin-Katz-Straße	0	90451	Karl-Lehrburger-Straße	8	90451
Delvin-Katz-Straße	2	90451	Karl-Lehrburger-Straße	9	90451
Delvin-Katz-Straße	2 a	90451	Karl-Lehrburger-Straße	10	90451
Delvin-Katz-Straße	4	90451	Karl-Lehrburger-Straße	11	90451
Delvin-Katz-Straße	4 a	90451	Karl-Lehrburger-Straße	13	90451
Delvin-Katz-Straße	5	90451	Karl-Lehrburger-Straße	15	90451
Delvin-Katz-Straße	6	90451	Kavalastraße	34	90451
Delvin-Katz-Straße	7	90451	Kavalastraße	36	90451
Delvin-Katz-Straße	8	90451	Kavalastraße	38	90451
Delvin-Katz-Straße	9	90451	Kavalastraße	40	90451
Delvin-Katz-Straße	10	90451	Kavalastraße	42	90451
Delvin-Katz-Straße	11	90451	Kavalastraße	44	90451
Delvin-Katz-Straße	11 a	90451	Kavalastraße	46	90451
Delvin-Katz-Straße	12	90451	Kavalastraße	48	90451
Delvin-Katz-Straße	13	90451	Kavalastraße	50	90451
Delvin-Katz-Straße	13 a	90451	Kavalastraße	52	90451
Delvin-Katz-Straße	14	90451	Kavalastraße	54	90451
Delvin-Katz-Straße	15	90451	Kavalastraße	56	90451
Delvin-Katz-Straße	16	90451	Kavalastraße	58	90451
Delvin-Katz-Straße	18	90451	Kavalastraße	60	90451
Delvin-Katz-Straße	20	90451	Kavalastraße	62	90451
Delvin-Katz-Straße	22	90451	Kuhweiherweg	125	90451
Gebrüder-Lodes-Straße	2	90451	Kuhweiherweg	127	90451
Gebrüder-Lodes-Straße	4	90451	Max-Kohn-Straße	0	90451
Gebrüder-Lodes-Straße	4 a	90451	Max-Kohn-Straße	1	90451
Gebrüder-Lodes-Straße	6	90451	Max-Kohn-Straße	1 a	90451
Gebrüder-Lodes-Straße	6 a	90451	Max-Kohn-Straße	2	90451
Gebrüder-Lodes-Straße	8	90451	Max-Kohn-Straße	2 a	90451
Gebrüder-Lodes-Straße	8 a	90451	Max-Kohn-Straße	5	90451
Gebrüder-Lodes-Straße	10	90451	Max-Kohn-Straße	6	90451
Gebrüder-Lodes-Straße	10 a	90451	Max-Kohn-Straße	7	90451
Gebrüder-Lodes-Straße	11	90451	Max-Kohn-Straße	8	90451
Gebrüder-Lodes-Straße	12	90451	Max-Kohn-Straße	10	90451
Gebrüder-Lodes-Straße	12 a	90451	Max-Kohn-Straße	11	90451
Gebrüder-Lodes-Straße	14	90451	Max-Kohn-Straße	12	90451
Gebrüder-Lodes-Straße	14 a	90451	Max-Kohn-Straße	14	90451
Gebrüder-Lodes-Straße	16	90451	Max-Kohn-Straße	16	90451
Gebrüder-Lodes-Straße	18	90451	Therese-Müller-Straße	0	90451
Gebrüder-Lodes-Straße	20	90451	Therese-Müller-Straße	1	90451
Gebrüder-Lodes-Straße	22	90451	Therese-Müller-Straße	3	90451
Gebrüder-Lodes-Straße	24	90451	Therese-Müller-Straße	4	90451
Gebrüder-Lodes-Straße	31	90451	Therese-Müller-Straße	5	90451
Gebrüder-Lodes-Straße	33	90451	Therese-Müller-Straße	6	90451
Gebrüder-Lodes-Straße	35	90451	Therese-Müller-Straße	7	90451
Gebrüder-Lodes-Straße	37	90451	Therese-Müller-Straße	8	90451
Gebrüder-Lodes-Straße	39	90451	Therese-Müller-Straße	9	90451
Gebrüder-Lodes-Straße	41	90451	Therese-Müller-Straße	10	90451
Gebrüder-Lodes-Straße	43	90451	Therese-Müller-Straße	11	90451
Karl-Lehrburger-Straße	0	90451	Therese-Müller-Straße	12	90451
Karl-Lehrburger-Straße	1	90451	Therese-Müller-Straße	14	90451
Karl-Lehrburger-Straße	1 a	90451	Therese-Müller-Straße	16	90451
Karl-Lehrburger-Straße	2	90451	Therese-Müller-Straße	18	90451
Karl-Lehrburger-Straße	4	90451	Therese-Müller-Straße	20	90451
Karl-Lehrburger-Straße	6	90451	Therese-Müller-Straße	22	90451
Karl-Lehrburger-Straße	7	90451	Therese-Müller-Straße	24	90451